



Socialstyrelsen

Velkommen!

Informationsmøde om
ansøgningspuljer på
anbringelsesområdet

Tirsdag d. 10. september 2019

Viden til gavn

Rammerne for udviklings- og investeringsprogrammet på børne- og ungeområdet



I daglige tale kaldet "BUIP"

Politisk aftale med partierne bag om satspuljen på børne- og socialområdet 2019-2022, hvor der er afsat ca. 255 mio. kroner til indsatser for udsatte børn og unge og deres familier gennem et **Udviklings- og Investeringsprogram (UIP) på børneområdet**.

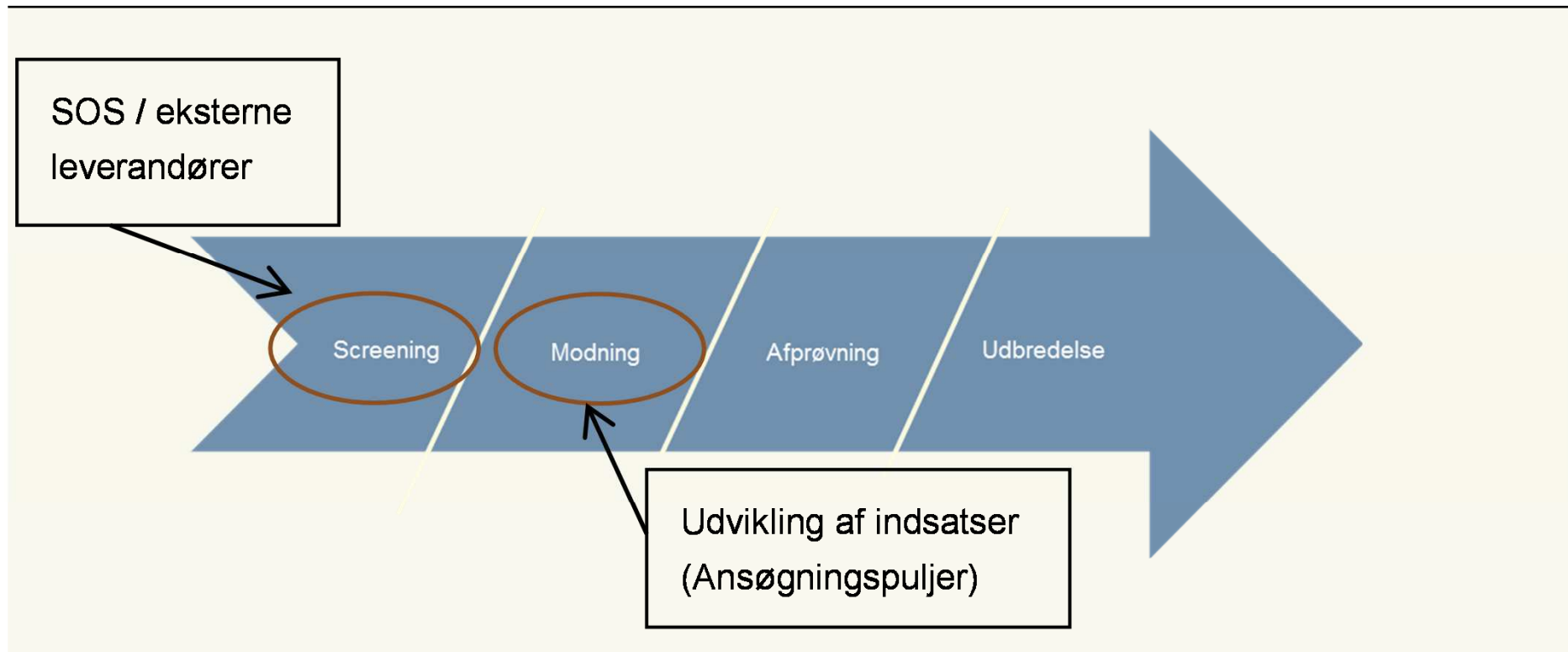
Formålet med programmet er at sikre en **bedre gennemførelse, evaluering og udbredelse** af projekterne.

De tre ansøgningspuljer er alle en del af de initiativer som **sættes i gang i 2019** og som har en udviklingsperiode **frem til udgangen af 2022**.

Programmet er forankret i Socialstyrelsens Center for Børn, Unge og Familier.

Strategi for udvikling af sociale indsatser

I daglige tale kaldet "SUSI"



Dagens Program

10:35-11.20: Information om puljen: **Målrettet støtte til forældre, hvis barn eller ung er anbragt**

11.20-11.30: Pause

11.30-12.15: Information om puljen: **Styrket familiebehandling til meget udsatte familier**

12.15-13.00: Pause og sandwich

13.00-13.45: Information om puljen: **Styrket læringsmiljø for anbragte børn og unge**

13.45-14.00: Vejledning til at søge midler fra puljen v. Socialstyrelsen, Tilskud

14.00-14.15: Opsamling og eventuelle spørgsmål

14.15-14.30: Kage til at gå hjem på



Socialstyrelsen

Pause

Viden til gavn



Socialstyrelsen

Styrket familiebehandling i udsatte familier

Viden til gavn

Baggrund

Mange kommuner arbejder i dag med en faglig målsætning om at sætte tidligere og mere forebyggende ind.

Derfor ses et ønske om at styrke indsatsen til udsatte familier, hvor der er risiko for, at et barn eller en ung skal anbringes, men hvor **en massiv og koordineret indsats i familien kan skabe positiv udvikling** og være med til at bringe forældrenes og barnets eller den unges ressourcer og potentiale i spil.

For at bidrage til at familierne får en styrket og mere kvalificeret familiebehandlingsindsats, er der behov for at igangsætte en **videreudvikling af og mere systematisk tilgang til området.**

Opdrag, formål og rammer

Som en del af satspuljeaftalen for 2019-2022 blev der afsat 32,9 mio. kr. til projektet: Styrket familiebehandling i udsatte familier.

Formålet er:

*- at udvikle en familiebehandlingsindsats, som er målrettet udsatte familier, og hvor hensigten er at **afhjælpe og løse udfordringerne i familierne, herunder undgå at familiens barn eller ung skal anbringes.***

Opdrag, formål og rammer

Familiebehandlingsindsatsen, der er målrettet udsatte familier, og har til hensigt at afhjælpe og løse udfordringerne i familierne. Enten gennem en intensiv **indsats i hjemmet** eller ved et **døgnophold for hele familien**.

Indsatsen skal udvikles i samarbejde med **4-5 kommuner i perioden januar 2020 til december 2022 i samarbejde** med Socialstyrelsen, Implement og SUS samt en aktionsforsker (.

Socialstyrelsen udmelder i den forbindelse en **pulje på 22,6 mio. kr.** i september, som kommuner kan søge.

Ansøgerkreds

1. **Projektkommunerne skal i fællesskab modne én familiebehandlingsindsats** bestående af en række obligatoriske elementer.
2. Kommunerne skal have en **lovende praksis på området**, som de ønsker at videreudvikle, modne og vidensbasere i fællesskab med andre kommuner.
3. Kommuner kan ansøge puljen, uanset om de i forvejen kun arbejder med et eller med flere af de obligatoriske elementer i familiebehandlingsindsatsen. Det forventes dog, at **alle projektkommuner arbejder med alle obligatoriske elementer** i familiebehandlingsindsatsen i projektperioden.

Resultater

Forventede resultater på borgerniveau:

- at forældrene har fået en mere stabil og struktureret hverdag
- at forældrene har fået styrket deres forældrekompetencer
- at barnets eller den unges trivsel forbedres og problemadfærd mindskes

Forventede resultater på organisatorisk niveau:

- at familiebehandlingsindsatsen bliver velbeskrevet, tilpasset og modnet
- at familiebehandlingsindsatsen implementeres succesfuldt i de deltagende kommuner
- at familiebehandlingsindsatsen er omkostningseffektiv og viser lovende resultater



STYRKET FAMILIEBEHANDLING I UDSATTE FAMILIER – INFORMATIONSMØDE FOR KOMMUNER

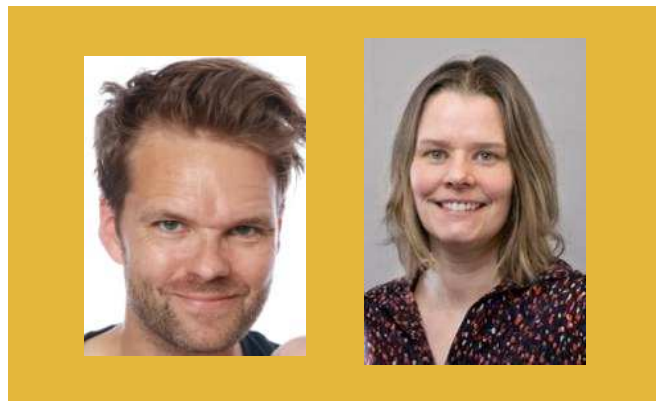
- Den 10. september, 2019

Hvem er vi?

IMPLEMENT



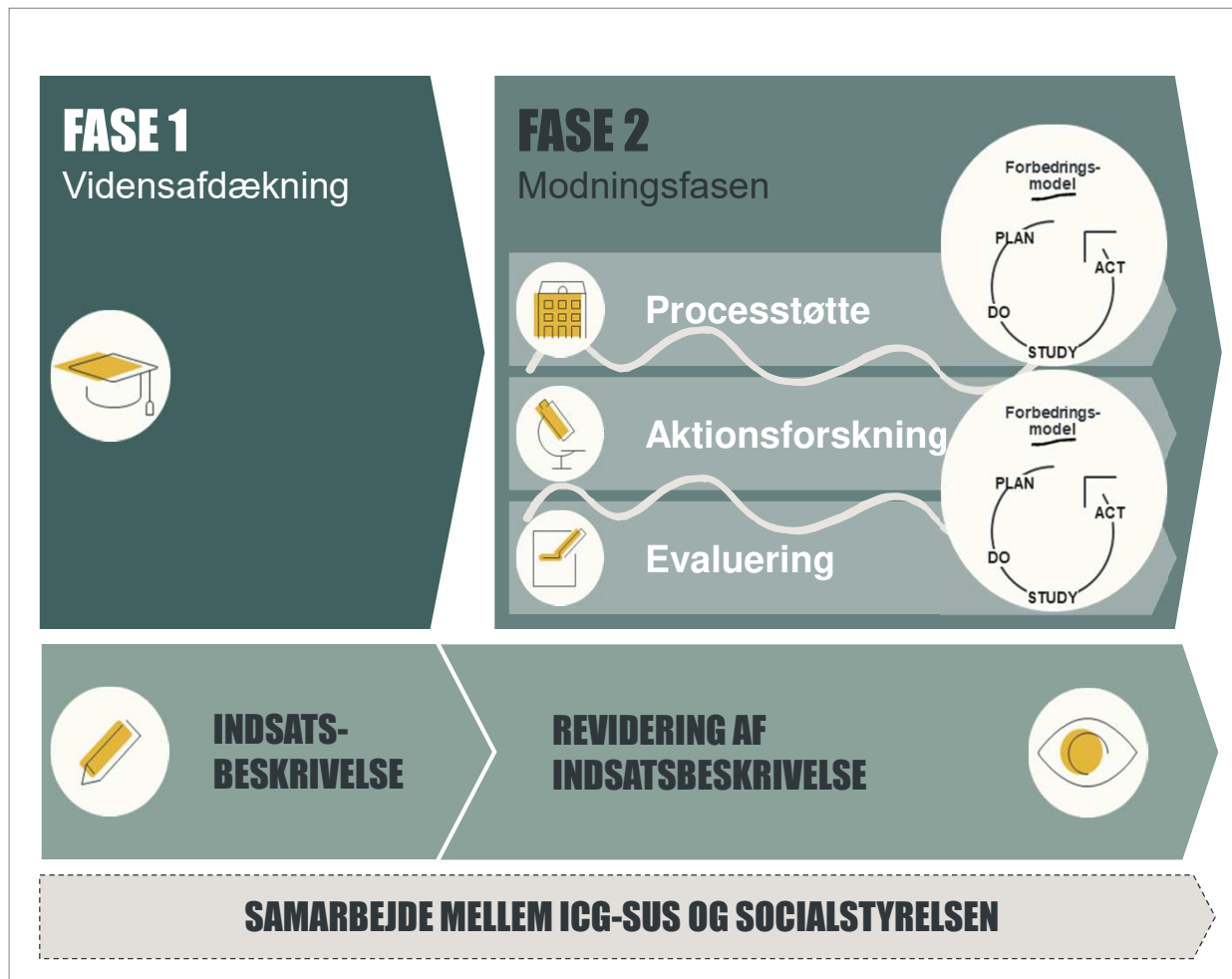
SUS



AKTIONSFORSKNING



Vores proces i overordnede træk



DELOPGAVER



Vidensafdækning og vidensnotat



Indsatsbeskrivelse



Processtøtte til projektkommunerne



Aktionsforskning



Revidering af indsatsbeskrivelse



Evaluering

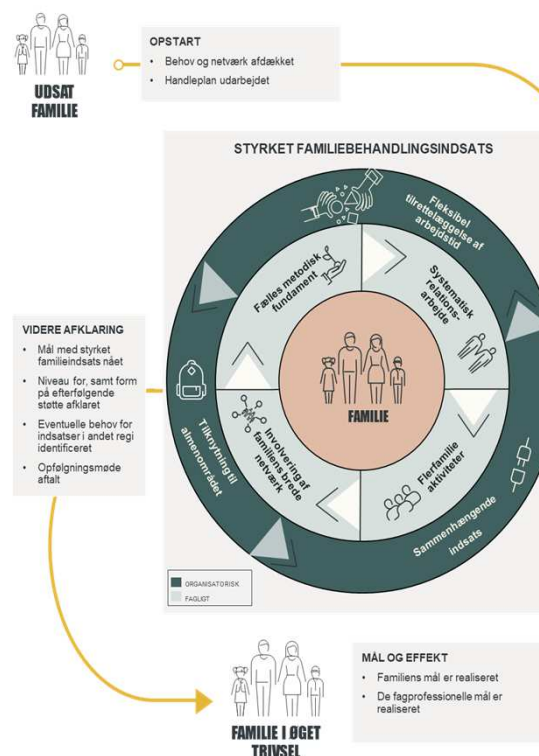
Fase 1 - Vidensafdækningen

FASE 1
Vidensafdækning

Datagrundlag for de obligatoriske elementer i indsatsbeskrivelsen

- Indledende screening
- Telefoninterview med 17 kommuner
- Casebesøg med fokusgruppeinterview i seks kommuner – ledere, medarbejdere og familier
- Litteratursøgning på udvalgte emneord
- Prototyping workshop
- Testinterview

Indsatsbeskrivelse





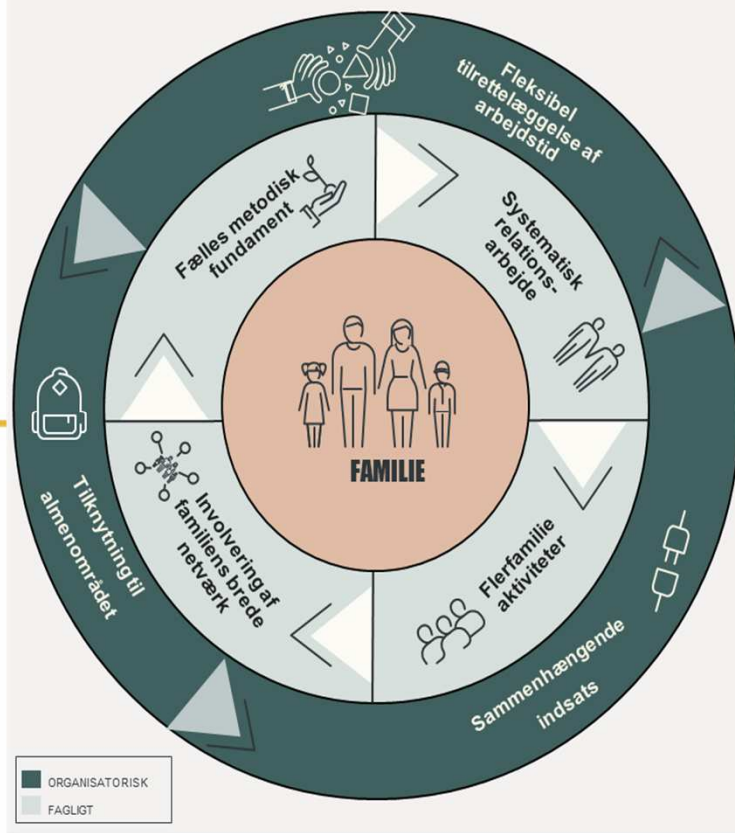
OPSTART

- Behov og netværk afdækket
- Handleplan udarbejdet

VIDERE AFKLARING

- Mål med styrket familieindsats nået
- Niveau for, samt form på efterfølgende støtte afklaret
- Eventuelle behov for indsatser i andet regi identificeret
- Opfølgingsmøde aftalt

STYRKET FAMILIEBEHANDLINGSINDSATS



MÅL OG EFFEKT

- Familiens mål er realiseret
- De fagprofessionelle mål er realiseret

Indsatsbeskrivelsen – tre organisatoriske og fire faglige elementer

SAMMENHÆNGENDE INDSATS



- Fokusområder:
- Ro og overblik over familiens indsatser
 - Koordinering og involvering

SYSTEMATISK RELATIONSARBEJDE



- Fokusområder:
- Match mellem familie og behandler
 - Løbende opfølgning på relation med feedback
 - Relationer i overgange

TILKNYTNING TIL ALMENOMRÅDET



- Fokusområder:
- Allokering af ressourcer fra almenområdet ind i indsatsen
 - Understøttende praksis i almenområdet
 - Brobygning

FLERFAMILIEAKTIVITETER



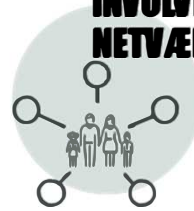
- Fokusområder:
- Flerfamilieaktivitet organiseret om en aktivitet eller et fælles fokusområde
 - Fokus på sammensætning af familier
 - Krav til kompetencer hos facilitator

FLEKSIBEL TILRETTELÆGGELSE AF ARBEJDS TID



- Fokusområder:
- Rammer for fleksibiliteten
 - Praktisk handleanvisende støtte

INVOLVERING AF FAMILIENS BREDE NETVÆRK



- Fokusområder
- Systematisk afdækning af familiens brede netværk
 - Faglig støtte til netværket
 - Involvering af netværket i forskellige typer af aktiviteter





FÆLLES METODISK FUNDAMENT



- Fokusområder:
- Valg af tilgang og understøttende redskaber
 - Systematisk datadrevet opfølgning
 - Fælles kompetenceudvikling og vedligeholdelse af kompetencer



Fase 2 - Modningsfasen

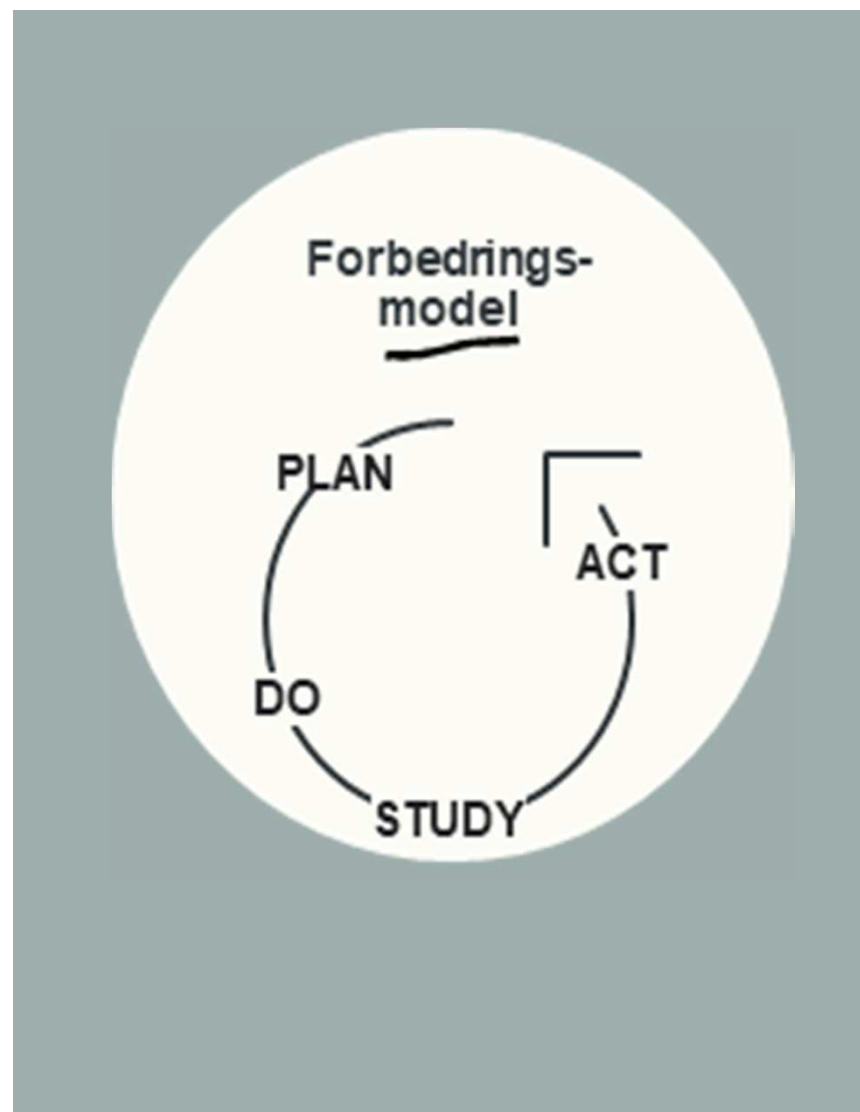
	 PROCESSTØTTE	 AKTIONSFORSKNING	 REVIDERING AF INDSATSBEKRIVELSE	 EVALUERING
Aktiviteter	<ul style="list-style-type: none"> • Processtøtte frem til 2022 • Projektorganiseringsworkshops med kommunerne og fælles Kickoff seminar • Forandringsteoriworkshops • Opkvalificeringsinternat, 2 d. • Læringsseminar • Tre faglige dage • Forankringsworkshop og Afslutningsseminar 	<ul style="list-style-type: none"> • Observationer af indsatsarbejde og samarbejde • Interviews med medarbejdere/ledere • Eksisterende dokumentation af indsatsarbejde • Dataanalyse 	<ul style="list-style-type: none"> • Fælles revideringsseminar • Revidering af indsatsbeskrivelse i dialog med kommuner, VITA, aktionsforsker og foreløbige evalueringresultater 	<ul style="list-style-type: none"> • Notat om evalueringsdesign • Dataindsamling og analyse • Revurdering af omkostningsberegning • Evaluering færdiggøres • Pixiudgave af indsatsbeskrivelser
Outcome	<ul style="list-style-type: none"> • Kort guide til kommunernes indsatsbeskrivelse • Implementeringsplan fra hver kommune • Kommunebesøg • Sparring til kommunerne 	<ul style="list-style-type: none"> • Indsigter i eksisterende indsatser • Resultater til evaluering 	<ul style="list-style-type: none"> • Opdateret endelig indsatsbeskrivelse 	<ul style="list-style-type: none"> • Revideret indsatsbeskrivelse til færdiggørelse • Model for kommunal fleksibilitet – vurdering af faste og variable elementer

Fase 2 – Processtøtte



PROCESSTØTTE

- Processtøtte frem til 2022
- Projektorganiseringsworkshops med kommunerne og fælles Kickoff seminar
- Forandringsteoriworkshops
- Opkvalificeringsinternat, 2 d.
- Læringsseminar
- Tre faglige dage
- Forankringsworkshop og
- Kort guide til kommunernes indsatsbeskrivelse
- Implementeringsplan fra hver kommune
- Kommunebesøg
- Sparring til kommunerne



Fase 2 – Aktionsforskning



AKTIONSFORSKNING

- Observationer af indsatsarbejde og samarbejde
 - Interviews med medarbejdere/ledere
 - Eksisterende dokumentation af indsatsarbejde
 - Dataanalyse
-
- Indsigter i eksisterende indsatser
 - Resultater til evaluering

I PRAKSIS BETYDER DET, AT I KAN MØDE VORES AKTIONSFORSKER I FØLGENDE SITUATIONER:

- Til kortere møder med konkrete formål
- Til længere samtaler, der har karakter af interview
- Som forsker/observant, der følger med rundt til interne møder, i frokoststuen og rundt til besøg hos familier eller til konkrete aktiviteter.
- På workshops
- Over mail og telefon efter behov



Fase 2 – Revidering af indsatsbeskrivelse og evaluering



REVIDERING OG EVALUERING

- Fælles revideringsseminar
- Revidering af indsatsbeskrivelse i dialog med kommuner, VITA, aktionsforsker og foreløbige evalueringresultater
- Dataindsamling og analyse
- Revurdering af omkostningsberegning
- Evaluering færdiggøres
- Pixiudgave af indsatsbeskrivelser

Revideret indsatsbeskrivelse til færdiggørelse

Model for kommunal fleksibilitet – vurdering af faste og variable elementer

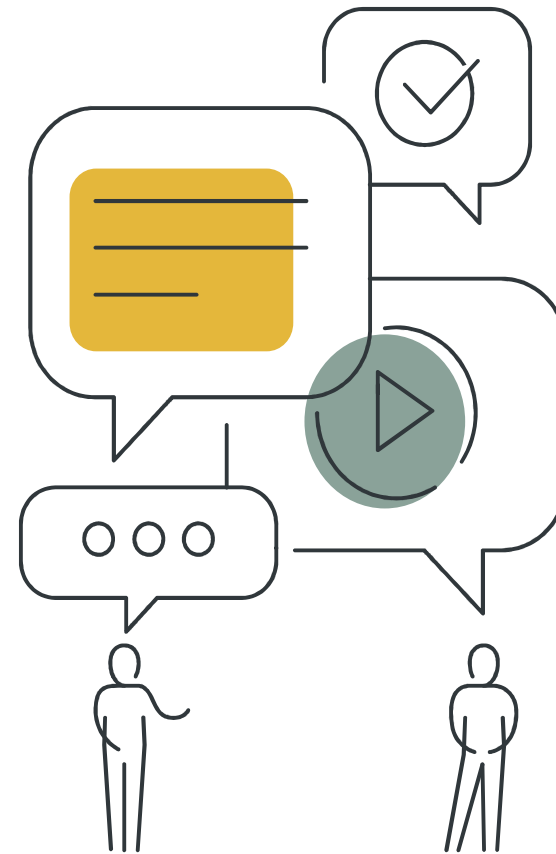


BORGERPERSPEKTIVET

- I dataindsamlingen anvendes så vidt muligt validerede måleredskaber, jf. SUSIs nettoliste, fx SDQ, SEAM og (for forældrene) WHO5.
- Et tydeligt brugerinddragende indefra-perspektiv med brug af Most Significant Change
- MSC er en deltagelsesorienteret evalueringstilgang, hvor det er deltagernes egne oplevelser og perspektiver på forandringer, som er i fokus.

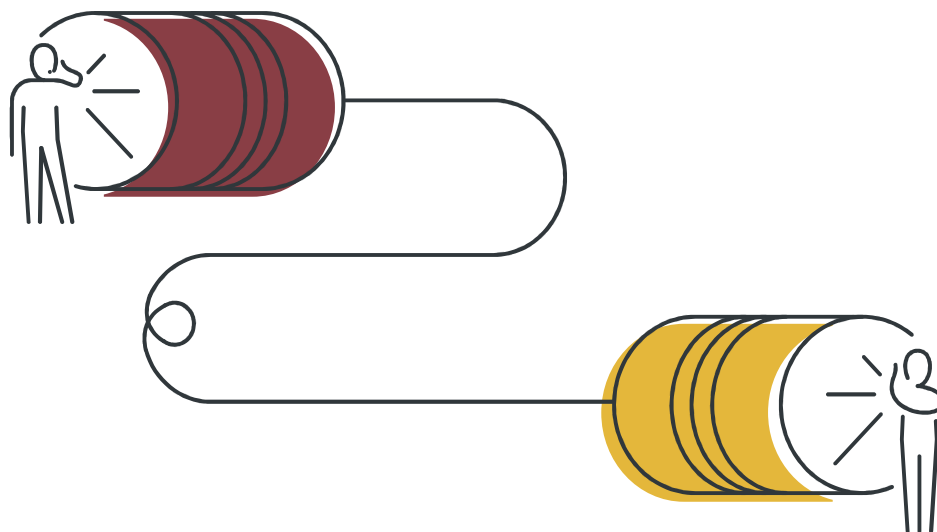
Samarbejde og samspil på tværs

- Samarbejde mellem den enkelte kommune og primærkonsulent ift. processtøtte, dataindsamling og evaluering
- Samarbejde kommunerne imellem og med ICG-SUS mhp. vidensdeling
- Samarbejde mellem aktionsforsker, kommuner og borgere mhp. vidensindsamling og -deling
- Samarbejde mellem aktionsforsker og konsulenter mhp at integrere udvikling, læring og evaluering
- Samarbejde mellem Socialstyrelsen og ICG-SUS mhp videnopbygning og – deling.



Vigtige overvejelser i forhold til en ansøgning

- Husk at afsætte ressourcer til projektledelse, herunder dataindsamling, samarbejde med aktionsforsker, koordinering mm.
- Husk at afsætte ressourcer til deltagelse i seminarer og fælles aktiviteter.
- Husk at tænke i samarbejder og organisering – og forpligt relevante ledere i forbindelse med ansøgningsprocessen
- Vær konkrete i forhold til målgruppe, samt eksisterende praksis, der kan bygges videre på i forbindelse med implementering af de obligatoriske elementer





Socialstyrelsen

Pause og frokost

Viden til gavn



Socialstyrelsen

Ansøgning om tilskud

Viden til gavn

Hvad skal man være opmærksom på, når man laver en ansøgning

- Materialet til ansøgningspuljen findes på ansøgningspuljens side på Tilskudsportalen
- Der skal indsendes en ansøgning og et tilhørende budget.
- Vigtigt at læse vejledningen grundigt inden udfyldelse af ansøgningskema.
- Vigtigt at være opmærksom på, hvilke kriterier, der skal være opfyldt, for at opnå støtte.

Bekendtgørelse og vejledning

- **Bekendtgørelse**
 - *Fastsætter rammerne for ansøgningspuljen.*
- **Vejledningen:**
 - *Vejleder om udarbejdelse af ansøgningen.*
 - *Udfolder og indarbejder bekendtgørelsens krav og tildelingskriterier for ansøgningspuljen.*
- **Vejledningen og bekendtgørelse er tilgængelig på:**
 - *Ansøgningspuljens side på Tilskudsportalen*
 - *Retsinformation.dk*



Puljespecifikke bekendtgørelser

- På ansøgningstidspunktet er særligt nedenstående bestemmelser relevante:
 - § 2: *Formål*
 - § 3: *Forventede resultater*
 - § 5: *Ansøgerkreds*
 - § 6: *Målgruppen*
 - § 7: *Tildelingskriterier opdelt i faglige krav og organisatoriske krav*
 - § 8: *Generelle tildelingskriterier*
 - § 9: *Udarbejdelse af budget*
 - §§ 10-11: *Indsendelsesform*
 - §§ 12-14: *Tilskudsberettigede udgifter*

Derudover indeholder bekendtgørelsen bestemmelser om projektændringer, afrapportering, aflæggelse af regnskab mv.

Ansøgningsvejledninger

Indeholder blandt andet en uddybende beskrivelse af:

- *Formål*
- *Ansøgerkreds*
- *Målgruppe*
- *Baggrund*
- *Forventede resultater*
- *Indhold i projektet*
 - *Hertil bilag med beskrivelse af indsatsen*
- *Tildelingskriterier*
- *Tilskudsberettigede udgifter*

Tildelingskriterier

Tabel 1 i ansøgningsvejledningerne

Tabel 1: Vurdering og tildelingskriterier

Vurdering	Tildelingskriterier
1. Ansøgerkreds, formål og målgruppe	<ul style="list-style-type: none">• Projektets ansøger, formål og målgruppe ligger inden for ansøgningspuljens ansøgerkreds, formål og målgruppe.
2. Indsatsen	<ul style="list-style-type: none">• Kommunen skal modne en konkret indsats målrettet støtte til forældre til anbragte børn og unge med afsæt i den faglige ramme for lovende praksis på området samt den lokale kommunale indsats. Modningen skal tage afsæt i en på forhånd udvalgt indsats. Der skal være tale om støttetilbud, der ligger inden for viften af foranstaltninger efter serviceloven.• Kommunen skal redegøre for, hvordan indsatsen bygger på den eksisterende indsats i kommunen.
3. Organisatoriske krav	<ul style="list-style-type: none">• Kommunen skal beskrive projektets organisering, som skal være i overensstemmelse med den faglige ramme for lovende praksis på området.• Kommunen skal beskrive, hvordan ledelsen løbende vil følge og bidrage til modningen af indsatsen i projektperioden.• Kommunen forpligter sig til at indgå samarbejde med Socialstyrelsen og eksterne leverandører.• Kommunen skal indgå i dokumentation og evaluering af indsatsen med evaluator.
4. Forankring	<ul style="list-style-type: none">• Kommunen skal beskrive, hvordan den planlægger at forankre indsatsen efter tilskudsperiodens ophør.
5. Budget	<ul style="list-style-type: none">• Der er overensstemmelse mellem budgettet og aktiviteter og lign.

Tildelingskriterier

Under tabel 1 uddybes de enkelte tildelingskriterier f.eks.:

Til brug for vurderingen skal kommunen beskrive projektets organisering, som skal være i overensstemmelse med den faglige ramme for lovende praksis på området, som er beskrevet i de seks obligatoriske elementer. Det kan blandt andet beskrives, hvor projektet placeres på afdelingsniveau, hvordan indsatsen planlægges implementeret, herunder konkrete overvejelser om opstartsfasen, hvilke medarbejdere der forventes at arbejde med indsatsen, herunder antallet af medarbejdere og deres faglige baggrund samt rolle- og opgavefordeling.

Budget

- Overensstemmelse mellem budgetposter, beskrevne aktiviteter, organisering mv.
- Kun indeholde tilskudsberettigede og nødvendige udgifter.
- Opdeling mellem lønudgifter og øvrige udgifter.
 - *Angiv satser og takster*

Vejledende budget

- Ved ansøgning indsendes et **vejledende budget** for projektet.
 - *Udgifterne skal ikke fordeles på måneder. Det er alene det samlede beløb for hele projektperioden, der skal angives.*
 - *Udgifterne skal fortsat specificeres ud på de konkrete aktiviteter/poster i projektet.*

Fremgangsmåde: *Det vejledende budget udfyldes i dokumentet Budgetskema 1, som ligger på ansøgningspuljens side på Tilskudsportalen. Budgetskema 1 vedhæftes ved indsendelse af ansøgningen. Når ansøgningen skal indsendes, skal det samlede ansøgte beløb desuden angives i det elektroniske budgetskema (budgetskema 2).*

Revideret budget

- Kommuner, som modtager støtte fra ansøgningspuljen, skal eftersende et **revideret budget**, som er fordelt månedsvis, når indsatsen er kvalificeret i samarbejde med Socialstyrelsen og den eksterne leverandør.
- Det vil være muligt at flytte på poster i det reviderede budget, men det vil ikke være muligt at udvide budgettet.

Indsendelse af ansøgning

- **Ansøgningen skal indsendes elektronisk via Socialstyrelsens Tilskudsportal.**
 - *Log på tilskudsportalen*
 - *Nødvendigt med medarbejdersignatur NemID. Kan bestilles på NemID's hjemmeside (det tager ca. 1 uge).*
 - *Liste over aktuelle ansøgningspuljer vises*
 - *Tryk på den relevante ansøgningspulje*
 - *Tryk ansøg*
- Der er hjælp at hente i manual for ansøgninger om midler på Tilskudsportalens hjemmeside.
- Søg i god tid og ikke 5 minutter før fristens udløb. Gerne en uge inden ansøgningsfristen.

Ved it-tekniske problemer med indsendelse af ansøgning

- Tilskudsforvaltning kontaktes via telefon eller via mail (portal@socialstyrelsen.dk) **inden ansøgningsfristens udløb.**
- Der skal fremvises dokumentation for det it-tekniske problem.

- I særlige tilfælde, hvor Tilskudsforvaltning kontaktes **efter fristens udløb**
 - Ansøger skal indsende dokumentation for
 - at ansøgningen er forsøgt indsendt rettidigt
 - at ansøger har haft it-tekniske problemer (som minimum i form af et screen dump af fejlmeddelelsen med synlig dato og klokkeslæt).
 - Hvis ikke dette kan fremsendes, afvises ansøgningen.

- I begge tilfælde skal ansøger kunne fremsende ansøgning og budget til Tilskudsforvaltning i umiddelbar forlængelse af henvendelsen. Henvendelser som modtages 48 timer efter ansøgningsfristen vil ikke komme i betragtning.

Tidsplan for ansøgningsprocessen

- Ansøgningsfristen fastsættes snarest
- Det forventes, at ansøgerne får svar i december.

Spørgsmål til ansøgningspuljen

Styrket læringsmiljø

- Hvis I har spørgsmål af socialfaglig karakter, kan I kontakte: Iben Attrup Nielsen i Socialstyrelsen via ibas@socialstyrelsen.dk
- Hvis I har spørgsmål af puljeteknisk karakter, kan I kontakte: Katrine Petrea Petersen i Socialstyrelsen via kppe@socialstyrelsen.dk.

Måltrettet støtte til forældre, hvis barn eller ung er anbragt

- Hvis I har spørgsmål af socialfaglig karakter, kan I kontakte: Mette Agerskov Smith i Socialstyrelsen via meas@socialstyrelsen.dk.
- Hvis I har spørgsmål af puljeteknisk karakter, kan I kontakte: Lise Emilie Berendt i Socialstyrelsen via lber@socialstyrelsen.dk.

Styrket familiebehandling

- Hvis I har spørgsmål af socialfaglig karakter, kan I kontakte: Anna Hobolth Østerlund i Socialstyrelsen via ahos@socialstyrelsen.dk.
- Hvis I har spørgsmål af puljeteknisk karakter, kan I kontakte: Julie Knutsen Worre i Socialstyrelsen via jkwo@socialstyrelsen.dk.
- Henvendelser om tekniske spørgsmål skal ske til pr. e-mail til portal@socialstyrelsen.dk

Spørgsmål?



Socialstyrelsen

Informationsmøde om pulje til samarbejder mellem plejefamilier og døgninstitutioner og/eller opholdssteder



Socialstyrelsen

**Kage og tak
for i dag!**

Viden til gavn