

# Socialtilsynets inddragelse af oplysninger fra borgerne i det driftsorienterede tilsyn

Udgivet af Socialstyrelsen

September 2017

Publikationen er udgivet af  
Socialstyrelsen  
Edisonsvej 18, 1.  
5000 Odense C  
Tlf.: 72 42 37 00  
E-mail: [info@socialstyrelsen.dk](mailto:info@socialstyrelsen.dk)  
[www.socialstyrelsen.dk](http://www.socialstyrelsen.dk)

Download eller se sti til rapporten på [www.socialstyrelsen.dk](http://www.socialstyrelsen.dk).  
Der kan frit citeres fra rapporten med angivelse af kilde.

# Indholdsfortegnelse

<b>1. Indledning</b> .....	<b>4</b>
1.1 Socialtilsynets opbygning .....	4
1.2 Tilsynet med tilbud og plejefamilier.....	4
1.3 Socialstyrelsens rolle.....	5
1.4 Formålet med stikprøven.....	5
<b>2. Hovedresultater</b> .....	<b>7</b>
<b>3. Undersøgellesdesign</b> .....	<b>9</b>
3.1 Udvælgelse og afgrænsning.....	9
3.2 Vurdering af tilsynsrapporterne.....	10
<b>4. Analyse</b> .....	<b>13</b>
4.1 Anvendelsen af de enkelte datakilder .....	13
4.1.1 Oplysninger fra de anbragte børn .....	13
4.1.2 Oplysninger fra pårørende til de anbragte børn .....	16
4.1.3 Observation af de anbragte børn .....	19
4.1.4 Oplysninger fra leder eller medarbejdere / plejefamilien .....	22
4.1.5 Oplysninger fra anbringende kommune .....	24
4.1.6 Andre oplysninger og datakilder .....	26
4.2 Anvendelse af forskellige datakilder .....	27
4.2.1 Anvendelse af forskellige datakilder.....	27
4.3 Øvrige opmærksomhedspunkter .....	31
<b>5. Intentionerne i Lov om socialtilsyn</b> .....	<b>33</b>
<b>6. Faglig vejledning til socialtilsynet</b> .....	<b>35</b>

# 1. Indledning

## 1.1 Socialtilsynets opbygning

Med lov om socialtilsyn er der etableret ét socialtilsyn i hver geografisk region, som er dækningsområde for hvert socialtilsyn. Socialtilsynene er placeret i fem kommuner:

- Socialtilsyn Hovedstaden i Frederiksberg Kommune
- Socialtilsyn Øst i Holbæk Kommune
- Socialtilsyn Syd i Faaborg-Midtfyn Kommune
- Socialtilsyn Midt i Silkeborg Kommune
- Socialtilsyn Nord i Hjørring Kommune.

Socialtilsynene har ansvaret for at godkende og føre driftsorienteret tilsyn med generelt godkendte plejefamilier, ambulante stofmisbrugsbehandlingstilbud og sociale tilbud, jf. § 4 i lov om socialtilsyn.

Det overordnede formål med lov om socialtilsyn er at bidrage til at sikre, at borgerne gives en indsats, der er i overensstemmelse med formålet med offentlige og private tilbud efter lov om social service og afsnit 40 i sundhedsloven. Formålet skal opnås gennem en systematisk, ensartet, uvildig og fagligt kompetent varetagelse af opgaven med at godkende og føre driftsorienteret tilsyn med tilbuddene

## 1.2 Tilsynet med tilbud og plejefamilier

Socialtilsynet godkender nye tilbud og plejefamilier og fører driftsorienteret tilsyn med generelt godkendte plejefamilier samt sociale tilbud.

Som et led i godkendelse og driftsorienteret tilsyn foretager socialtilsynet en vurdering af kvaliteten i plejefamilien eller det sociale tilbud. Kvalitetsvurderingen foretages med afsæt i en kvalitetsmodel, der består af syv temaer. Hvert tema er konkretiseret i et antal kvalitetskriterier. Kriterierne er konkrete mål for indsatsen i tilbuddene. For hvert kriterium er fastlagt en eller flere kvalitetsindikatorer. Indikatorerne er tegn på, om den kvalitet, som er udtrykt i kriteriet, forekommer i praksis.

Vurderingen af, om et tilbud har fornøden kvalitet, sker ud fra en samlet, faglig vurdering under hensyn til tilbuddets karakter og målgruppe.

Kriterierne og indikatorerne under hvert tema angiver forhold, som socialtilsynet skal vurdere kvaliteten i tilbuddet ud fra. Bedømmelsen af indikatorerne og kriterier skal understøtte socialtilsynets vurdering af tilbuddets kvalitet. Socialtilsynet kan inddrage andre forhold i kvalitetsvurderingen, som vurderes at være relevante for kvaliteten inden for rammerne af temaet.

Som led i tilsynet med plejefamilier og tilbud udarbejder socialtilsynet en tilsynsrapport, der indeholder socialtilsynets vurdering af kvaliteten inden for de syv temaer i kvalitetsmodellen. Tilsynsrapporten er derudover en central del af dokumentationen for det gennemførte tilsyn, herunder hvilke datakilder og oplysninger, tilsynets vurderinger er baseret på.

## 1.3 Socialstyrelsens rolle

Socialstyrelsen varetager, jf. § 24 i lov om socialtilsyn, en audit-funktion, der løbende skal følge udførelsen af socialtilsynet i kommunerne og understøtte socialtilsynene med vejledning, redskaber og materialer af relevans for varetagelsen af godkendelses- og tilsynsopgaven.

Socialstyrelsen skal således følge og understøtte, at der blandt andet sker en systematisk og ensartet varetagelse af opgaven med at godkende og føre driftsorienteret tilsyn med tilbuddene, og skal løbende følge praksis i socialtilsynene, og herunder foretage stikprøver. Udtagelsen af stikprøver har til formål at give Socialstyrelsen et konkret indblik i socialtilsynenes tilsynsfaglige kompetencer og udfordringer med henblik på at kunne målrette undervisning, udvikling af tilsynsredskaber samt faglig vejledning af tilsynene.

Socialstyrelsen skal ikke som led i stikprøvekontrollen føre tilsyn med lovligheden af socialtilsynenes opgavevaretagelse.

Stikprøven, der ligger til grund for undersøgelsen og resultaterne i dette notat, er udtaget med Socialstyrelsens hjemmel i § 24 i lov om socialtilsyn.

## 1.4 Formålet med stikprøven

Et centralt element i tilsynsreformen der trådte i kraft 1. januar 2014 er, at der fra lovgivers side er en klart udtrykt intention om, at sætte borgerne i centrum.

Af forarbejderne til lov om socialtilsyn fremgår det således, at *"der skal derfor sikres et langt større fokus på borgeren i det driftsorienterede tilsyn med tilbuddene bl.a. ved at stille krav om, at borgerne høres"*.

Denne intention om at sætte borgerne i centrum, og i højere grad basere tilsynet på oplysninger fra borgerne er ligeledes afspejlet i lov om socialtilsyn, hvor det i § 7 stk. 2, litra 4 fremgår, at socialtilsynet ved varetagelsen af tilsynsopgaven skal indhente relevant information, herunder indhente oplysninger fra ansatte og borgere i tilbuddet samt fra andre relevante personer.

I bemærkningerne til § 7, stk. 2, litra 4 fremgår det videre, at *"de, der er nærmest til at vide noget om kvaliteten af et tilbud, er i første række beboerne og de ansatte i et tilbud og – for visse målgrupper – de pårørende til beboerne i tilbuddet. Det foreslås derfor i lovforslagets § 7 at indføre en pligt for socialtilsynet til at høre ansatte, beboere og pårørende i forbindelse med det driftsorienterede tilsyn. I forhold til myndige personer skal de pårørende dog alene høres i det omfang beboerne selv ønsker det. Høringspligten skal bidrage til at sikre socialtilsynene et tilstrækkeligt oplysningsgrundlag for vurderingen af tilbuddets kvalitet"*.

Der henvises herudover til kapitel 5 i rapporten, hvor intentioner med Lov om socialtilsyn er foldet yderligere ud som vejledning til socialtilsynene.

Socialstyrelsen har udtaget en stikprøve i form af et antal tilsynsrapporter, som danner grundlag for en analyse. Med udgangspunkt i intentionerne i lov om socialtilsyn og med afsæt i auditfunktionens forpligtelse til at følge og understøtte de fem socialtilsyn er stikprøven gennemført med følgende formål:

At undersøge i hvilket omfang oplysninger fra borgerne inddrages socialtilsynets driftsorienterede tilsyn, herunder;

- a. I hvilken grad *oplysninger fra borgerne* inddrages i forbindelse med det driftsorienterede tilsyn og tillægges betydning i vurderingen af tilbuddets kvalitet.
- b. Hvilke *andre oplysninger*, der anvendes til at vurdere tilbuddets kvalitet

Overordnet set er der således to perspektiver, der søges belyst med stikprøven.

For det første skal stikprøven belyse, *i hvilken grad oplysninger fra borgerne inddrages*, og hvor stor betydning disse oplysninger tillægges. Dette perspektiv er interessant at belyse, da der i tilsynsreformen, jf. ovenfor, eksplicit er fokus på at inddrage oplysninger fra borgerne i vurderingen af tilbuddenes kvalitet, da borgerne er de nærmeste til at vide noget om kvaliteten af et tilbud.

For det andet skal stikprøven belyse, *hvilke andre oplysninger*, de fem socialtilsyn baserer kvalitetsvurderingen af tilbud og plejefamilier på.

Det er relevant at undersøge dette aspekt, fordi borgerne rent metodisk kan bringes i centrum for det driftsorienterede tilsyn på flere forskellige måder. Det kan være såfremt det er uhensigtsmæssigt at indhente oplysninger direkte fra borgerne ved samtale. I sådanne tilfælde vil det være relevant at anvende andre metoder, fx observere borgerne i samspillet med tilbuddets medarbejdere eller indhente oplysninger fra andre, fx oplysninger fra pårørende og anbringende kommuner. Med et sådant analyseperspektiv vil der desuden være mulighed for, at eksempler på forskellige måder at sætte borgerne i centrum for tilsynet kan danne udgangspunkt for læring på tværs af de fem socialtilsyn.

Derudover er det relevant at undersøge dette perspektiv fordi det kan sige noget om det *samlede* grundlag for kvalitetsvurderingen i den enkelte tilsynsrapport. Dette aspekt kan alene belyses, hvis der ses på, hvilke andre oplysninger, der indgår i kvalitetsvurderingen af det enkelte tilbud eller den enkelte plejefamilie. En kvalitetsvurdering baseret alene på oplysninger fra tilbuddets medarbejdere eller ledelse vil eksempelvis være mere snævert funderet end en kvalitetsvurdering, der er baseret på oplysninger fra både borgere, pårørende, tilbuddets ledelse og oplysninger fra anbringende kommuner.

Resultaterne af stikprøven skal give Socialstyrelsen et konkret indblik i socialtilsynenes tilsynsfaglige kompetencer og udfordringer med henblik på at kunne yde faglig vejledning og understøtte socialtilsynene i deres videreudvikling af praksis. Stikprøven udgør således et udgangspunkt for læring og udvikling ift. tilsynspraksis – såvel konkret som generelt ift. stikprøvens fokus.

## 2. Hovedresultater

Formålet med stikprøveundersøgelsen er som nævnt i afsnit 1.4;

At undersøge i hvilket omfang borgerne er i centrum for tilsynets driftsorienterede tilsyn, herunder;

- a. I hvilken grad *oplysninger fra borgerne* inddrages i forbindelse med det driftsorienterede tilsyn og tillægges betydning i vurderingen af tilbuddets kvalitet.
- b. Hvilke *andre oplysninger*, der anvendes til at vurdere tilbuddets kvalitet

Stikprøven har, jf. afsnit 3.1, været afgrænset til at omhandle tilbud og plejefamilier, der på tidspunktet for stikprøvens udtagelse havde tilknyttet børn og unge i alderen 5-18 år. Derudover er der i analysen foretaget en yderligere afgrænsning, idet analysen af tilsynsrapporterne i udgangspunktet er blevet afgrænset til en gennemlæsning og analyse af tilsynenes vurdering af *tema 2* i kvalitetsmodellen. Det vil sige vurderingen af tilbuddets kvalitet i forhold til at understøtte de anbragte børn og unges selvstændighed og relationer.

Undersøgelsen hovedresultater er følgende:

- Vurderingen af *de anbragte børn og unges selvstændighed og relationer* (dvs. vurderingen af tema 2 i kvalitetsmodellen) er i 64 pct. af tilsynsrapporterne baseret på oplysninger fra de anbragte børn. Det betyder omvendt, at tilsynets vurdering af de anbragte børn og unges selvstændighed og relationer i 36 pct. af de analyserede tilsynsrapporter *ikke* er baseret på oplysninger fra børnene selv.
- I forhold til tilsynets *samlede vurdering af kvaliteten* (dvs. vurderingen af alle syv temaer i kvalitetsmodellen) viser analysen, at oplysninger fra børnene og de unge er inddraget i vurderingen i 87 pct. af tilsynsrapporterne. Det betyder omvendt, at der i 13 pct. af tilsynsrapporterne ikke indgår nogen former for oplysninger fra de anbragte børn og unge i tilsynets vurdering af kvaliteten af tilbuddet. I disse tilsynsrapporter er kvalitetsvurderingen i ingen af de syv temaer baseret på oplysninger fra børnene eller de unge.
- Oplysninger fra *de anbragte børn og unge selv, eller fra deres pårørende* indgår i 71 pct. af de analyserede tilsynsrapporter som en del af grundlaget for tilsynets vurdering af børnene og de unges selvstændighed og relationer. I 29 pct. af de analyserede tilsynsrapporter er oplysninger fra de anbragte børn og unge eller deres pårørende ikke inddraget i vurderingen af børnene og de unges selvstændighed og relationer.
- I 18 pct. af de analyserede tilsynsrapporter indgår oplysninger fra børnene og de unges *pårørende* i tilsynets vurdering af børnene og de unges selvstændighed og relationer. I 82 pct. af de analyserede tilsynsrapporter indgår oplysninger fra de anbragte børn og unges pårørende ikke i vurderingen af børnene og de unges selvstændighed og relationer.

- Oplysninger fremkommet gennem *observation* af børnene eller de unge indgår i vurderingen af børnene og de unges selvstændighed og relationer i 14 pct. af de analyserede tilsynsrapporter.
- Oplysninger fra *anbringende kommuner* indgår i vurderingen af børnene og de unges selvstændighed og relationer i 30 pct. af de analyserede tilsynsrapporter.
- Socialtilsynets vurdering af de anbragte børn og unges selvstændighed og relationer er i alle de analyserede tilsynsrapporter baseret på oplysninger fra *tilbuddets ledelse eller medarbejdere eller fra plejeforældrene*.
- Tilsynets vurdering af børnene og de unges selvstændighed og relationer er i 83 pct. af de analyserede tilsynsrapporter baseret på oplysninger fra *mere end en datakilde*. I 17 pct. af tilsynsrapporterne er tilsynets vurdering af børnene og de unges selvstændighed og relationer baseret alene på oplysninger fra tilbuddets ledelse eller medarbejdere, eller fra plejeforældrene.



## 3. Undersøgelsesdesign

### 3.1 Udvælgelse og afgrænsning

Undersøgelsen er baseret på en stikprøve på i alt 100 tilsynsrapporter fra de fem socialtilsyn. Socialstyrelsen har valgt at undersøge tilsynsrapporterne, da de dels indeholder socialtilsynets argumentation og vurdering ift. tilbuddets/plejefamiliens kvalitet, og dels fordi de udgør den centrale dokumentation for de førte tilsyn. Socialstyrelsen har ikke undersøgt supplerende sagsmateriale eller gennemførte tilsynsbesøg.

Stikprøven er udtaget i december 2016.

De 100 tilsynsrapporter er fordelt ligeligt mellem de fem socialtilsyn, således at der i stikprøven indgår 20 tilsynsrapporter fra hvert socialtilsyn. De 20 tilsynsrapporter fra hvert socialtilsyn er derudover ligeligt fordelt mellem henholdsvis plejefamilieområdet og tilbudsområdet, så der fra hvert socialtilsyn indgår 10 tilsynsrapporter fra plejefamilieområdet og 10 tilsynsrapporter fra tilbudsområdet.

Stikprøven omfatter både døgnplejefamilier og aflastningsfamilier. Langt de fleste tilsynsrapporter omhandler dog døgnplejefamilier, idet kun tre ud af de 50 tilsynsrapporter på plejefamilieområdet omhandler plejefamilier der alene er godkendt til aflastning. De tre tilsynsrapporter, der omhandler plejefamilier, der alene er godkendt til aflastning, fordeles sig på henholdsvis Socialtilsyn Syd, Socialtilsyn Øst og Socialtilsyn Hovedstaden.

I udvælgelsen af tilsynsrapporter er der overordnet set lagt vægt på, at stikprøven er så repræsentativ som mulig. Stikprøven er derudover afgrænset til at omhandle tilbud og plejefamilier, der er godkendt til udsatte børn og unge i alderen 5-18 år. Dette fokus er valgt for at foretage en afgrænsning af stikprøven, der giver mulighed for at foretage tværgående sammenligninger. Derudover er afgrænsningen foretaget for at sikre, at børnene i de tilbud og plejefamilier, der indgår i stikprøven, har en alder, der i udgangspunktet gør det muligt for tilsynet at kommunikere med børnene.

Tilsynsrapporterne er udvalgt på baggrund af følgende kriterier:

- Der er udvalgt i alt 20 tilsynsrapporter fra hvert socialtilsyn – 10 tilsynsrapporter fra driftsorienterede tilsyn med plejefamilier og 10 tilsynsrapporter fra driftsorienterede tilsyn med sociale tilbud.
- Det har været en betingelse for inkludering af en tilsynsrapport i stikprøven, at der på tidspunktet for det seneste driftsorienterede tilbud var tilknyttet børn og unge i alderen 5-18 år – enten i en døgnanbringelse eller i aflastning.
- Stikprøven har været afgrænset til tilbud og plejefamilier, der på tidspunktet for det seneste driftsorienterede tilsyn var godkendt til udsatte børn og unge. Afgrænsningen er derfor kendetegnet ved, at børnene og de unge ikke i udgangspunktet har kognitive eller svære fysiske funktionsnedsættelser, der kan udgøre en udfordring i forhold til at indhente oplysninger fra børnene.

- Stikprøven har desuden været afgrænset til tilsynsrapporter, hvor der ved det seneste driftsorienterede tilsyn har været fokus på tema 2<sup>1</sup>, "Selvstændighed og relationer". Det skyldes, at gennemlæsningen og vurderingen af tilsynsrapporterne har taget udgangspunkt i dette tema (dette metodiske valg uddybes nedenfor).
- Der har i udvælgelsen af tilsynsrapporter været fokus på at sikre en vis spredning i forhold til hvilke konkrete tilsynskonsulenter, der har været ansvarlig for udarbejdelsen af tilsynsrapporten.
- Der har i udvælgelsen af tilsynsrapporter desuden været fokus på at sikre indblik i tilsynenes aktuelle praksis. Det betyder, at de fleste tilsynsrapporter, der indgår i stikprøven er udarbejdet i 2. halvår 2016, mens et mindre antal er fra 1. halvår 2016.

## 3.2 Vurdering af tilsynsrapporterne

Analysen af tilsynsrapporterne er i udgangspunktet afgrænset til en gennemlæsning og analyse af tilsynenes vurdering af tema 2 i kvalitetsmodellen,<sup>2</sup> og herunder det kriterium (kriterium 2) og de indikatorer (indikator 2 a - f.) der hører under tema 2.

### **Faktaboks**

#### **Tema: Selvstændighed og relationer**

*Et centralt mål med den sociale indsats er at understøtte, at borgerne i så høj grad som muligt indgår i sociale relationer og lever et selvstændigt liv i overensstemmelse med egne ønsker og behov.*

*Et væsentligt led heri er, at tilbuddet medvirker til, at borgerne sikres mulighed for personlig udvikling og aktiv deltagelse i sociale aktiviteter og netværk, herunder at tilbuddet understøtter børnene og/eller de unge i at deltage i fritidsaktiviteter. Det er vigtigt, at tilbuddet medvirker til, at borgerne opnår de kompetencer, som dette kræver, og opnår færdigheder, der kan lette den daglige tilværelse, forbedre borgernes livskvalitet og fremme de enkelte borgers mulighed for så vidt muligt at kunne klare sig selv. For børn og/eller de unge gælder det, at tilbuddet forbereder dem til et selvstændigt voksenliv. Det er væsentligt, at tilbuddets indsats og aktiviteter er rettet imod disse mål, og at det afspejles i tilbuddets åbenhed mod samt involvering i og af det omkringliggende lokal- og civilsamfund.*

*Det er ligeledes centralt for borgernes selvstændighed og relationer, at tilbuddet understøtter borgerne i deres relationer til familie og øvrige netværk. For børn og unge er det væsentligt, at tilbuddet har opmærksomhed på at understøtte gode relationer til eventuelle søskende og til venner. Det er desuden centralt, at børnene og/eller de unge har en fortrolig relation til en eller flere voksne, der har en positiv betydning for deres liv.*

<sup>1</sup> Socialtilsynet foretager en kvalitetsvurdering af tilbud og plejefamilier med afsæt i en kvalitetsmodel, der indeholder seks faglige temaer; <https://socialstyrelsen.dk/tvaergaende-omrader/socialtilsyn/redskaber-for-tilsynsforende/guides-og-redskaber-til-tilsyn/oversigt-med-alle-redskaber>

<sup>2</sup> Både indikatorer, kriterier og temaniveau er vurderet

Afgrænsningen betyder, at vurderingen af, i hvilket omfang borgerne har været i centrum for tilsynet, vil tage afsæt i en analyse af, om borgerne har været i centrum for tilsynets vurdering af tema 2.

Dette valg er foretaget, med afsæt i, at tilsynet i forhold til tema 2 blandt andet skal vurdere, om børnene eller de unge har mindst en fortrolig voksen, og om børnene har venskaber uden for tilbuddet. Det er vurderingen, at et driftsorienteret tilsyn med borgeren i centrum vil afspejle sig i, at den skriftlige fremstilling og vurdering af tema 2 er baseret på oplysninger fra borgerne.

Det skal dog understreges, at tilsynet principielt set godt kan bygge på oplysninger fra borgerne, uden at dette fremgår af tilsynets vurdering af tema 2, eksempelvis ved at øvrige temaer i vid udstrækning bygger på oplysninger fra borgerne. Ved at analysere og vurdere tema 2 kan det således ikke entydigt konkluderes, om tilsynets kvalitetsvurdering bygger på oplysninger fra borgerne. Omvendt er der jf. afsnit 1.4 en klar intention i lov om socialtilsyn om at inddrage oplysningerne fra borgerne, hvorfor der kan argumenteres for, at oplysninger fra borgerne selv bør indgå i tilsynets vurdering af borgernes selvstændighed og relationer.

Med udgangspunkt i undersøgelsens overordnede formål, samt de specifikke underliggende formål er der opstillet seks vurderingsspørgsmål, som hver tilsynsrapport er blevet vurderet ud fra.

De seks spørgsmål, som tilsynsrapporterne er blevet vurderet ud fra er:

- a. I hvilken grad er vurderingen af selvstændighed og relationer (tema 2) baseret på, at tilsynet har talt med en eller flere af de anbragte børn<sup>3</sup>
- b. I hvilken grad er vurderingen af selvstændighed og relationer (tema 2) baseret på oplysninger fra en eller flere af de anbragte børns pårørende.
- c. I hvilken grad er vurderingen af selvstændighed og relationer (tema 2) baseret på, at tilsynet har observeret en eller flere af de anbragte børn
- d. I hvilken grad er vurderingen af selvstændighed og relationer (tema 2) baseret på oplysninger fra tilbuddets ledelse og medarbejdere / plejeforældre?
- e. Er vurderingen af selvstændighed og relationer (tema 2) helt eller delvist baseret på oplysninger fra anbringende kommuner<sup>4</sup>?
- f. Er vurderingen af selvstændighed og relationer (tema 2) baseret på, at tilsynet har anvendt andre metoder og datakilder (fx trivselsundersøgelser blandt borgerne el. lign.)

For spørgsmålene a) – d) gælder, at der i vurderingen er lagt vægt på, 1) I hvor høj grad det i tilsynsrapporten er dokumenteret, at tilsynet har benyttet den pågældende type oplysning og 2) i hvor høj grad de pågældende oplysninger er tillagt betydning i vurderingen af tilbuddets kvalitet.

---

<sup>3</sup> Der er i vurderingen alene lagt vægt på, om oplysninger fremkommet gennem samtaler med de anbragte børn er afspejlet i tilsynets vurdering af temaet, mens tilsynets eventuelle registrering af, at der har været foretaget interviews med anbragte ikke er tillagt betydning i vurderingen

<sup>4</sup> Fx sagsbehandlere eller familieplejekonsulenter.

For spørgsmålene a) – d) gælder desuden, at vurderingen er foretaget en faglig vurdering af hvert spørgsmål ud fra følgende skala:

- 1: Slet ikke
- 2: I mindre grad
- 3: I nogen grad
- 4: I høj grad

Det vil sige, at der er foretaget en vurdering af, om oplysningerne fra en given datakilde alene indgår som en del af vurderingsgrundlaget i en begrænset del af temaet, eller om vurderingen af det samlede tema gennemgående er baseret på disse oplysninger.

For spørgsmålene e) og f) gælder, at der foretaget en faglig vurdering ud fra følgende skala:

- 1: Ja
- 2: Nej

Det skal understreges, at vurderingen af de enkelte spørgsmål er foretaget på baggrund af et kvalitativt fagligt skøn. Der er i forbindelse med vurderingen af de enkelte spørgsmål foretaget en tværgående kalibrering af vurderingerne i et undersøgelsesteam i Socialstyrelsen, således at de kvalitative faglige skøn ikke er foretaget af en enkelt medarbejder.

## 4. Analyse

I dette afsnit præsenteres analysens resultater. Først præsenteres hvordan *de enkelte* datakilder hver i sær indgår i kvalitetsvurderingen og derefter anvendelsen af *forskellige* datakilder.

### 4.1 Anvendelsen af de enkelte datakilder

I det følgende afsnit analyseres anvendelsen af oplysninger fra de *anbragte børn* (afsnit 4.2.1), oplysninger fra *pårørende* (afsnit 4.2.2), oplysninger fremkommet ved *observation* af de anbragte børn (afsnit 4.2.3), oplysninger fra tilbuddets *ledelse/medarbejdere eller plejeforældrene* (afsnit 4.2.4), oplysninger fra *anbringende kommuner* (afsnit 4.2.5) samt *øvrige* oplysninger (afsnit 4.2.6).

I analysen er det vurderet, i hvilket omfang oplysningerne er inddraget og i hvilken grad de er tillagt betydning i vurderingen af kvaliteten.

#### 4.1.1 Oplysninger fra de anbragte børn

*Vurderingen af tema 2 er i 64 pct. af tilsynsrapporterne baseret på oplysninger fra de anbragte børn, mens der i 36 pct. af tilsynsrapporterne ikke indgår oplysninger fra de anbragte børn i vurderingen af tema 2.*

*Der er nogen variation mellem de fem socialtilsyn i forhold til inddragelse af oplysninger fra de anbragte børn.*

*Der er væsentlige forskelle mellem henholdsvis plejefamilie- og tilbudsområdet i forhold til, i hvilket omfang oplysninger fra de anbragte børn inddrages i vurderingen af tema 2. Vurderingen af tema 2 er på tilbudsområdet i højere grad end på plejefamilieområdet baseret på oplysninger fra de anbragte børn.*

Analysen af stikprøven viser, at vurderingen af tema 2 i 64 pct. af tilsynsrapporterne er baseret på oplysninger fra de anbragte børn. Det betyder omvendt, at der i 36 pct. af tilsynsrapporterne ikke indgår oplysninger fra de anbragte børn i vurderingen af tema 2.

I forhold til inddragelsen af oplysninger fra de anbragte børn er der foretaget en supplerende gennemgang af de tilsynsrapporter, hvor vurderingen af tema 2 ikke er baseret på oplysninger fra de anbragte børn. Dette med henblik på at afdække, om vurderingen af nogle af kvalitetsmodellens øvrige temaer er baseret på oplysninger fra de anbragte børn.

Den supplerende analyse viser, at i 17 ud af de 36 tilsynsrapporter, hvor vurderingen af tema 2 ikke er baseret på oplysninger fra de anbragte børn, er en eller flere af de øvrige temaer i kvalitetsmodellen baseret på oplysninger fra de anbragte børn. Derudover er et eller flere af de øvrige temaer i yderligere seks tilsynsrapporter baseret på observation af de anbragte børn.

Det betyder, at vurderingen af et eller flere af de øvrige temaer i 23 ud af de 36 sager enten er baseret på oplysninger fra de anbragte børn, eller på at tilsynet har observeret de anbragte børn.

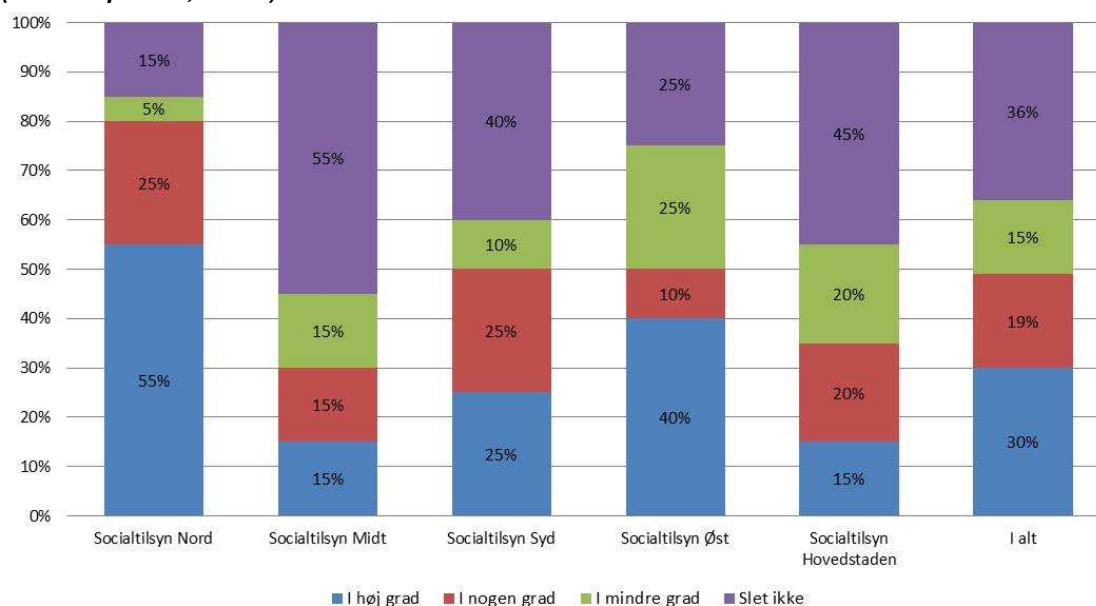
Det skal dog i denne sammenhæng understreges, at der ikke er foretaget en vurdering af, i hvilket omfang, vurderingen af de øvrige temaer er baseret enten på oplysninger fra, eller observation af de anbragte børn. I nogle af de analyserede tilsynsrapporter er vurderingen imidlertid, at inddragelse af oplysninger fra de anbragte børn eller alternativt oplysninger fremkommet gennem observation af de anbragte børn, spiller en relativt begrænset rolle i tilsynets vurdering af kvaliteten.

Samlet set viser den supplerende gennemgang, at kvalitetsvurderingen i 13 pct. af tilsynsrapporterne hverken er baseret på oplysninger fra børnene eller observation af børnene.

Analysen af stikprøverne viser desuden, at der er nogen variation mellem de fem socialtilsyn i forhold til inddragelse af oplysninger fra de anbragte børn.

Eksempelvis er vurderingen af tema 2, jf. figur 1, baseret på oplysninger fra de anbragte børn i 85 pct. af tilsynsrapporterne fra Socialtilsyn Nord, mens vurderingen af tema 2 er baseret på oplysninger fra de anbragte børn i 45 pct. af tilsynsrapporterne fra Socialtilsyn Midt.

**Figur 1. I hvor høj grad er vurderingen af tema 2 baseret på oplysninger fra de anbragte børn (Hele stikprøven, n=100)**



### Oplysninger fra de anbragte børn – plejefamilie- og tilbudsområdet

Analysen af stikprøven viser, at der er væsentlige forskelle mellem henholdsvis plejefamilie- og tilbudsområdet i forhold til i hvilket omfang oplysninger fra de anbragte børn inddrages i vurderingen af tema 2. Vurderingen af tema 2 er på tilbudsområdet i højere grad end på plejefamilieområdet baseret på oplysninger fra de anbragte børn.

Analysen af stikprøven viser således, at socialtilsynene i 92 pct. af tilsynsrapporterne på tilbudsområdet baserer vurderingen af tema 2 på oplysninger fra de anbragte

børn, mens oplysninger fra børnene indgår i 36 pct. af tilsynsrapporterne på plejefamilieområdet.

De overordnede forskelle mellem henholdsvis plejefamilieområdet og tilbudsområdet dækker over nogen variation mellem de fem socialtilsyn.

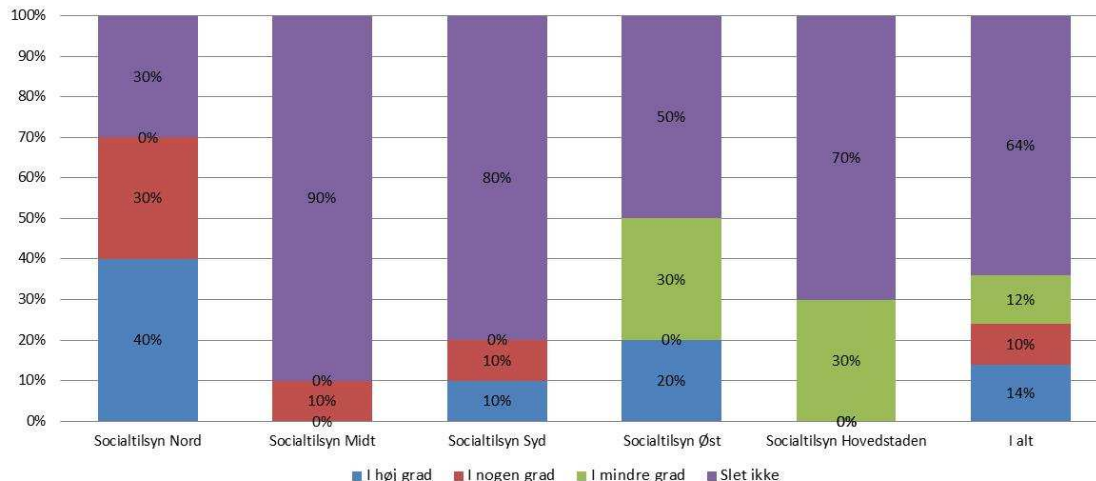
På *plejefamilieområdet*, fremgår det eksempelvis af figur 2, at andelen af tilsynsrapporter, hvor vurderingen af tema 2 er baseret på oplysninger fra de anbragte børn varierer mellem 70 pct. (Socialtilsyn Nord) og 10 pct. (Socialtilsyn Midt).

På *tilbudsområdet* er forskellene mellem de fem socialtilsyn mindre markante. Her fremgår det eksempelvis af figur 3, at andelen af tilsynsrapporter, hvor vurderingen af tema 2 er baseret på oplysninger fra de anbragte børn ligger på mellem 80 og 100 pct. i alle de fem socialtilsyn.

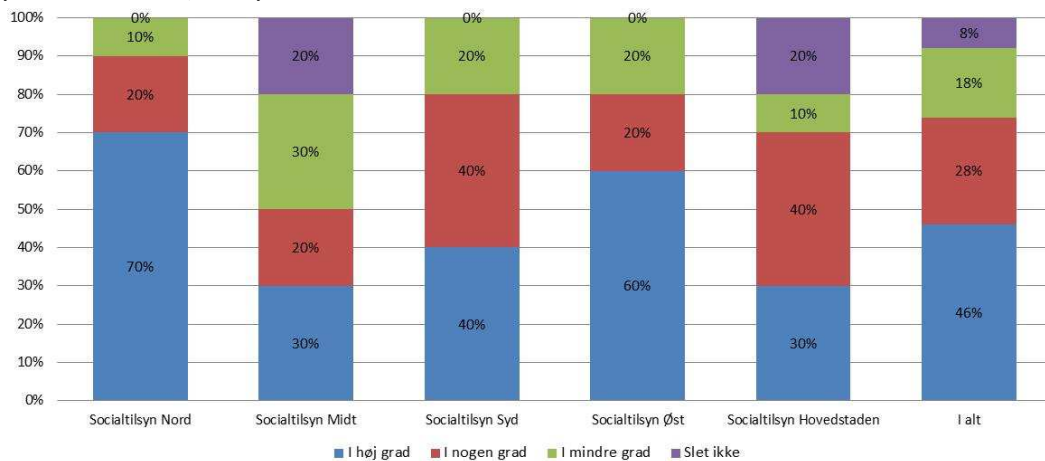
Der ses tillige variationer mellem de fem socialtilsyn i forhold til *i hvor høj grad* vurderingen af tema 2 er baseret på oplysninger fra de anbragte børn. I vurderingen er der jf. afsnit 3.2 lagt vægt på, i hvor høj grad det i tilsynsrapporten er dokumenteret, at tilsynet har inddraget den pågældende type oplysning og i hvor høj grad de pågældende oplysninger er tillagt betydning i vurderingen af tilbuddets kvalitet.

På *plejefamilieområdet* skiller Socialtilsyn Nord sig ud ved, at vurderingen af tema 2 i 40 pct. af tilsynsrapporterne i høj grad er baseret på oplysninger fra de anbragte børn. I de øvrige fire socialtilsyn ligger andelen af tilsynsrapporter, hvor vurderingen

**Figur 2. I hvor høj grad er vurderingen af tema 2 baseret på oplysninger fra de anbragte børn (Plejefamilieområdet, n=50)**



**Figur 3. I hvor høj grad er vurderingen af tema 2 baseret på oplysninger fra de anbragte børn (Tilbudsområdet, n=50)**



af tema 2 i høj grad baseret på oplysninger fra de anbragte børn, på mellem 0 og 20 pct.

På *tilbudsområdet* ses ligeledes variation mellem de fem socialtilsyn, idet andelen af tilsynsrapporter på tilbudsområdet, hvor vurderingen af tema 2 i høj grad er baseret på oplysninger fra de anbragte børn, varierer mellem 30 pct. og 70 pct. Eksempelvis er vurderingen af tema 2 i 70 pct. af tilsynsrapporterne i Socialtilsyn Nord baseret på oplysninger fra børnene, mens det samme gør sig gældende for 30 pct. af tilsynsrapporterne i Socialtilsyn Hovedstaden og Socialtilsyn Midt.

For alle de fem tilsyn under ét gælder, at vurderingen af tema 2 i 46 pct. af tilsynsrapporterne i høj grad baseret på oplysninger fra de anbragte børn.

#### 4.1.2 Oplysninger fra pårørende til de anbragte børn

*Vurderingen af tema 2 er i 18 pct. af tilsynsrapporterne baseret på oplysninger fra pårørende til de anbragte børn, mens der i 82 pct. af tilsynsrapporterne ikke indgår oplysninger fra pårørende til de anbragte børn i vurderingen af tema 2*

*Der er nogen variation mellem de fem socialtilsyn i forhold til inddragelse af oplysninger fra pårørende til de anbragte børn.*

*Der er nogen variation mellem tilbudsområdet og plejefamilieområdet, idet der på tilbudsområdet i højere grad end på plejefamilieområdet indgår oplysninger fra pårørende i vurderingen af tema 2.*

Analysen af stikprøven viser, at vurderingen af tema 2 i 18 pct. af tilsynsrapporterne er baseret på oplysninger fra pårørende til de anbragte børn. Det betyder omvendt, at der i 82 pct. af tilsynsrapporterne ikke indgår oplysninger fra pårørende til de anbragte børn i vurderingen af tema 2.



Analysen af stikprøverne viser desuden, at der er nogen variation mellem de fem socialtilsyn i forhold til inddragelse af oplysninger fra pårørende til de anbragte børn.

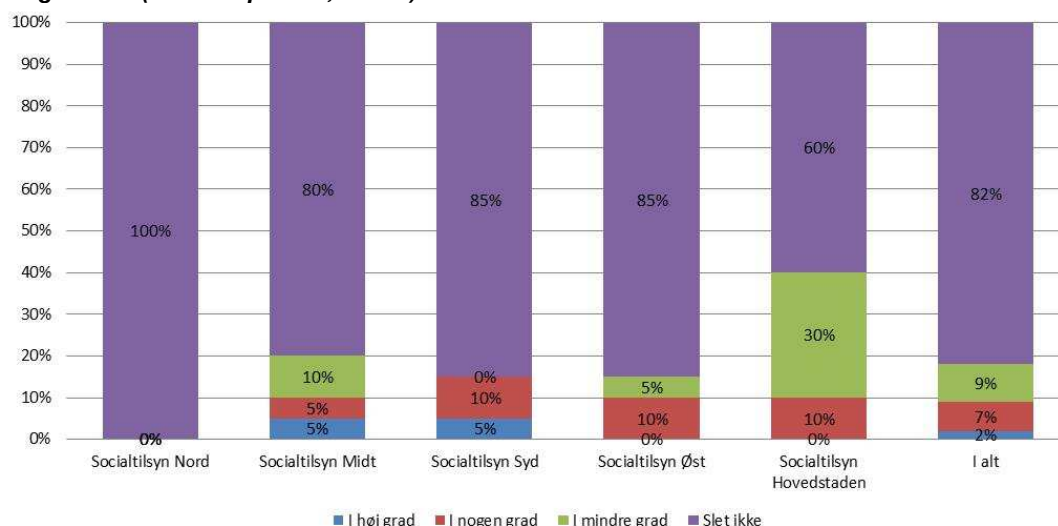
Eksempelvis er vurderingen af tema 2 baseret på oplysninger fra pårørende til de anbragte børn i 85 pct. af tilsynsrapporterne fra Socialtilsyn Hovedstaden, mens Socialtilsyn Nord ikke har baseret vurderingen af tema 2 på oplysninger fra pårørende til de anbragte børn i nogen af de udvalgte tilsynsrapporter.

#### *Oplysninger fra pårørende til de anbragte børn – plejefamilie- og tilbudsområdet*

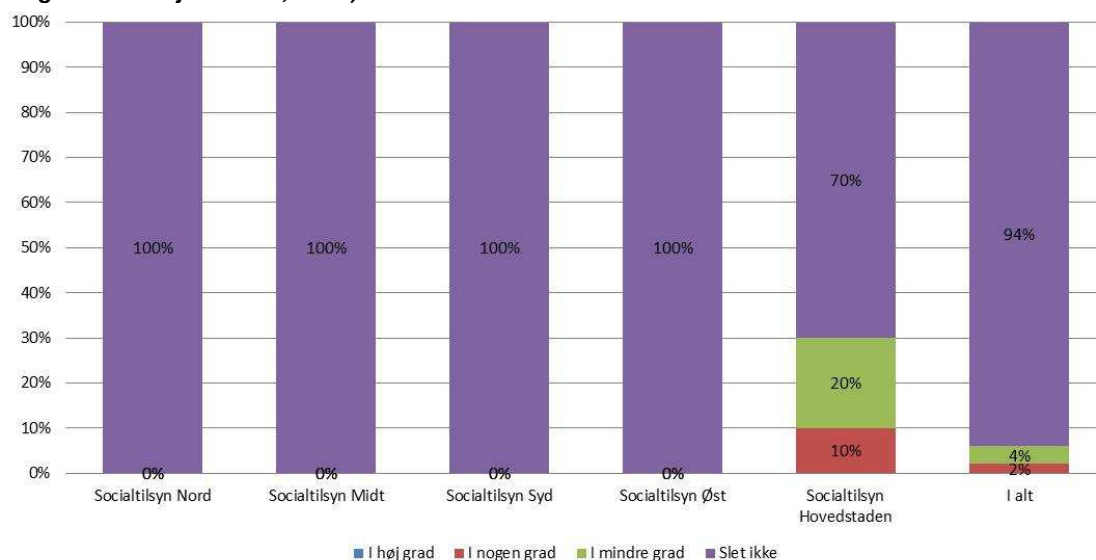
Analysen af stikprøven viser, at der er væsentlige forskelle mellem henholdsvis plejefamilie- og tilbudsområdet i forhold til i hvilket omfang oplysninger fra pårørende til de anbragte børn inddrages i vurderingen af tema 2. Vurderingen af tema 2 er på tilbudsområdet i højere grad end på plejefamilieområdet baseret på oplysninger fra pårørende til de anbragte børn.

Analysen af stikprøven viser således, at socialtilsynene i 30 pct. af tilsynsrapporterne på tilbudsområdet baserer vurderingen af tema 2 på oplysninger fra pårørende til de anbragte børn, mens oplysninger fra pårørende indgår i vurderingen af tema 2 i 6 pct. af tilsynsrapporterne på plejefamilieområdet.

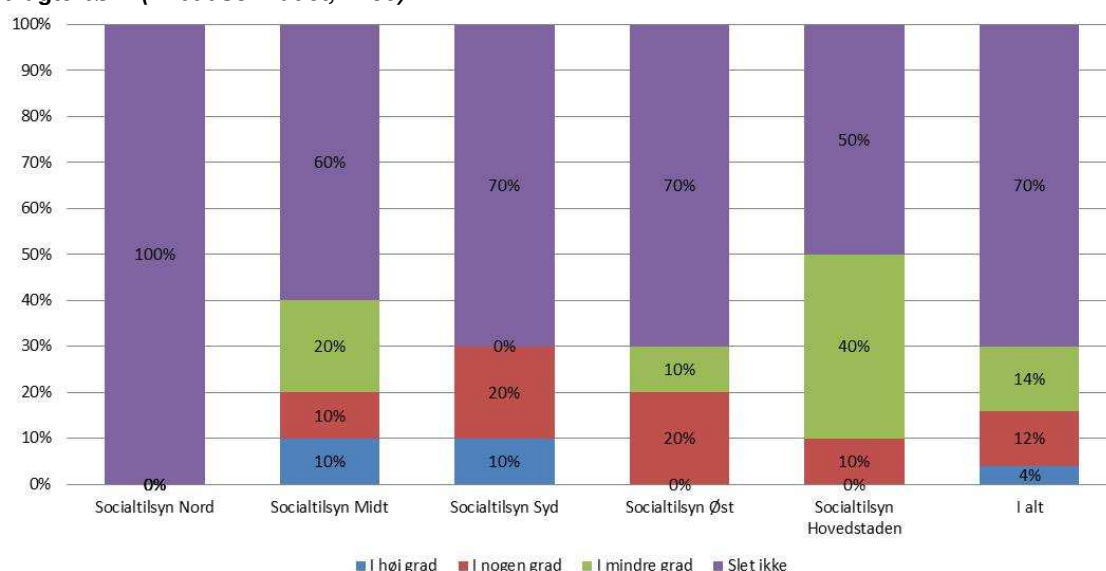
**Figur 4. I hvor høj grad er vurderingen af tema 2 baseret på oplysninger fra pårørende til de anbragte børn (Hele stikprøven, n=100)**



**Figur 5. I hvor høj grad er vurderingen af tema 2 baseret på oplysninger fra pårørende til de anbragte børn Plejefamilier, n=50)**



**Figur 6. I hvor høj grad er vurderingen af tema 2 baseret på oplysninger fra pårørende til de anbragte børn (Tilbudsområdet, n=50)**



De overordnede forskelle mellem henholdsvis plejefamilieområdet og tilbudsområdet dækker desuden over en vis variation mellem de fem socialtilsyn.

På *plejefamilieområdet*, fremgår det eksempelvis af figur 5, at vurderingen af tema 2 i 30 pct. af tilsynsrapporter fra Socialtilsyn Hovedstaden er baseret på oplysninger fra pårørende til de anbragte børn, mens oplysninger fra pårørende slet ikke indgår i vurderingen af tema 2 i de øvrige socialtilsyn.

På *tilbudsområdet* ses der ligeledes variation mellem de fem socialtilsyn. Her fremgår det eksempelvis af figur 6, at vurderingen af tema 2 er baseret på oplysninger fra pårørende til de anbragte børn i halvdelen af tilsynsrapporterne fra Socialtilsyn Hovedstaden, mens oplysninger fra pårørende ikke indgår i nogen af vurderingerne af tema 2 i tilsynsrapporterne i Socialtilsyn Nord.

### 4.1.3 Observation af de anbragte børn

*I 14 pct. af tilsynsrapporterne indgår der oplysninger fremkommet gennem observation af de anbragte børn, mens der i 86 pct. af tilsynsrapporterne ikke indgår oplysninger fremkommet gennem observation af de anbragte børn i vurderingen af tema 2.*

*Observation anvendes ikke i udpræget grad af de fem tilsyn, til at understøtte vurderingen af tema 2*

*Der er relativt lille forskel mellem henholdsvis plejefamilie- og tilbudsområdet i forhold til i hvilket omfang oplysninger fremkommet gennem observation af de anbragte børn indgår i vurderingen af tema 2*

Analysen af stikprøven viser, at vurderingen af tema 2 i 14 pct. af tilsynsrapporterne er baseret på oplysninger fremkommet gennem observation af de anbragte børn. Heraf er der i fire procent af tilsynsrapporterne i nogen grad anvendt oplysninger fremkommet gennem observation, mens der i 10 procent i mindre grad er anvendt observation i vurderingen af tema 2. Det betyder også, at der i 86 pct. af tilsynsrapporterne ikke er anvendt oplysninger fremkommet gennem observation af de anbragte børn i vurderingen af tema 2, og observation anvendes dermed ikke i udpræget grad af de fem tilsyn, til at understøtte vurderingen af tema 2.

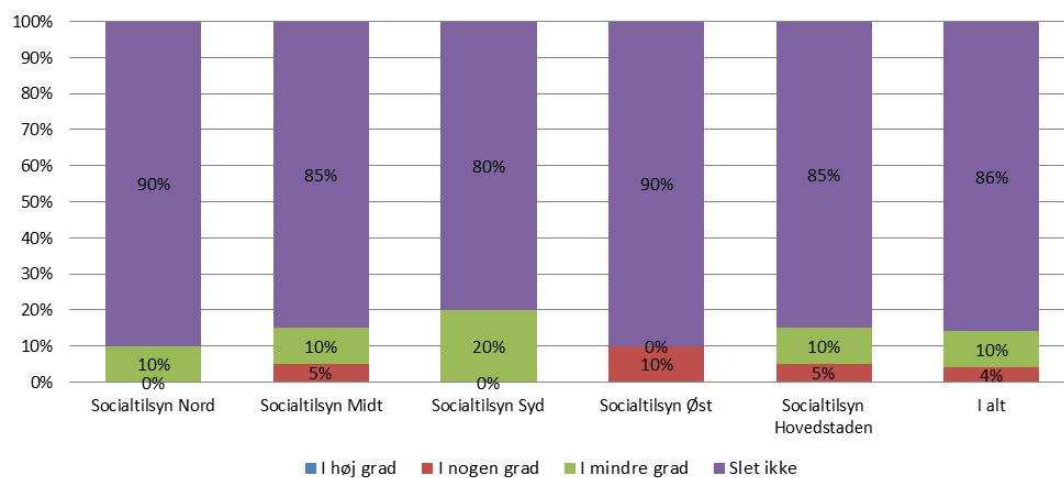
Analysen af stikprøverne viser desuden, at der på tværs af de fem socialtilsyn ses en relativt lille variation i forhold til anvendelse af oplysninger fremkommet gennem observation af de anbragte børn.

Andelen af tilsynsrapporter, hvor der er anvendt oplysninger fremkommet gennem observation i vurderingen af tema 2 varierer således mellem 20 pct. i Socialtilsyn Syd og 10 pct. i Socialtilsyn Nord og Socialtilsyn Øst.

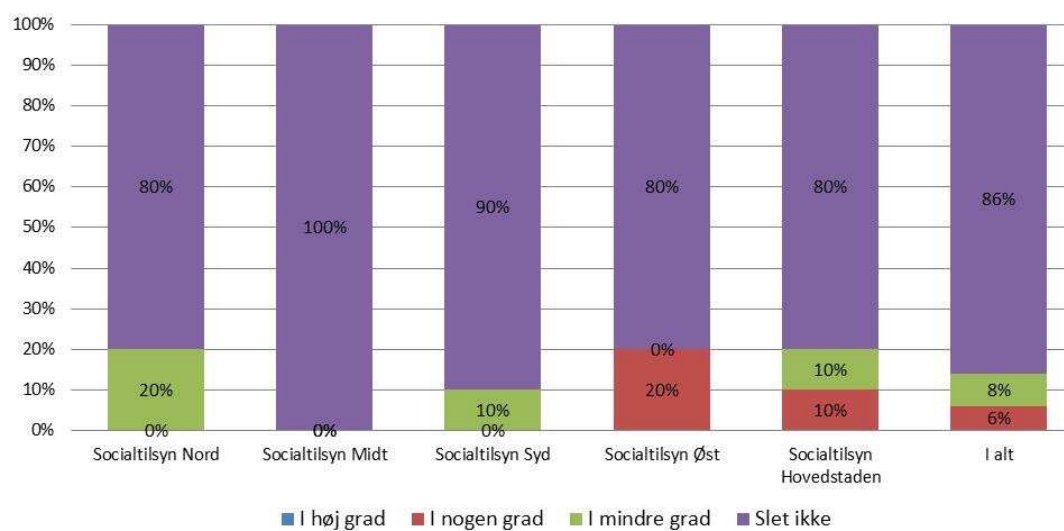
#### *Observation af de anbragte børn – plejefamilie- og tilbudsområdet*

Analysen af stikprøven viser, at der ingen forskel er mellem henholdsvis plejefamilie- og tilbudsområdet i forhold til i hvilket omfang oplysninger fremkommet gennem observation af de anbragte børn er inddraget i vurderingen af tema 2. I 12 pct. af tilsynsrapporterne på både tilbudsområdet og plejefamilieområdet er vurderingen af tema 2 således baseret på oplysninger fremkommet gennem observation af de anbragte børn.

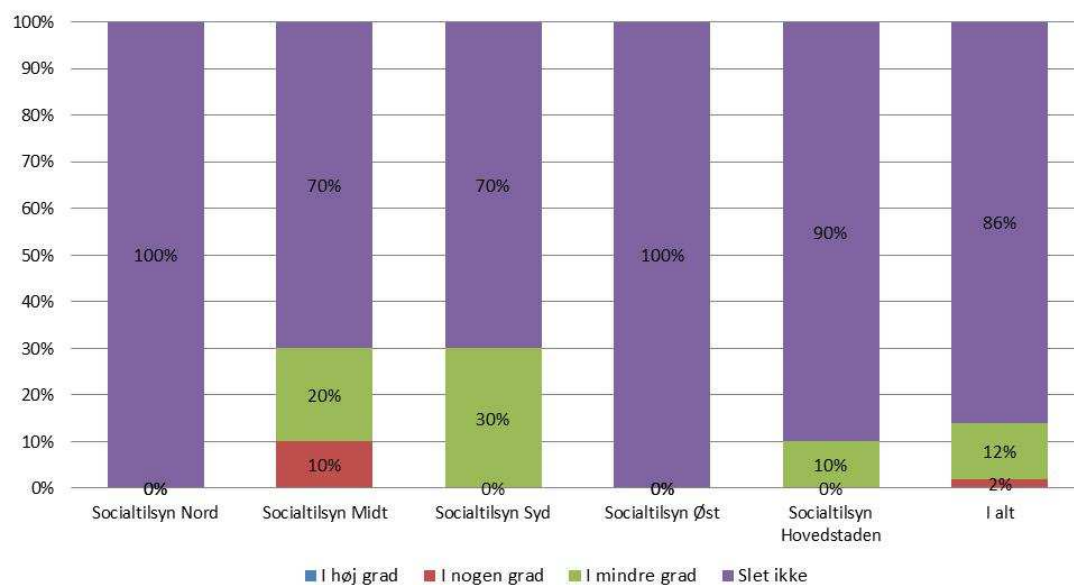
**Figur 7. I hvor høj grad er vurderingen af tema 2 baseret på observation af de anbragte børn (Hele stikprøven, n=100)**



**Figur 8. I hvor høj grad er vurderingen af tema 2 baseret på observation af de anbragte børn (Plejefamilier, n=50)**



**Figur 9. I hvor høj grad er vurderingen af tema 2 baseret på observation af de anbragte børn (Tilbudsområdet, n=50)**



De overordnede ligheder mellem henholdsvis plejefamilieområdet og tilbudsområdet dækker imidlertid over en vis variation mellem de fem socialtilsyn.

På *plejefamilieområdet*, fremgår det eksempelvis af figur 8, at der i vurderingen af tema 2 i 20 pct. af tilsynsrapporter fra Socialtilsyn Nord og Socialtilsyn Øst er inddraget oplysninger fremkommet gennem observation af de anbragte børn, mens oplysninger fremkommet gennem observation af de anbragte børn slet ikke indgår i vurderingen af tema 2 i Socialtilsyn Midt.

På *tilbudsområdet* ses der ligeledes variation mellem de fem socialtilsyn. Her fremgår det eksempelvis af figur 9, at vurderingen af tema 2 er baseret på observation af de anbragte børn i 30 pct. af tilsynsrapporterne fra Socialtilsyn Midt og Socialtilsyn Syd, mens observation af de anbragte børn slet ikke indgår i vurderingen af tema 2 i Socialtilsyn Nord og Socialtilsyn Øst.

#### 4.1.4 Oplysninger fra leder eller medarbejdere / plejefamilien

*Vurderingen af tema 2 er i alle de analyserede tilsynsrapporter baseret på oplysninger fra tilbuddets leder eller medarbejdere eller på oplysninger fra plejeforældrene.*

*I 91 pct. af tilsynsrapporterne er vurderingen af tema 2 i høj grad baseret på oplysninger fra tilbuddets leder eller medarbejdere eller på oplysninger fra plejeforældrene, mens vurderingen af tema 2 i otte pct. af tilsynsrapporterne i nogen grad er baseret på denne type oplysninger.*

*I en pct. af tilsynsrapporterne er vurderingen af tema 2 i mindre grad baseret på oplysninger fra tilbuddets ledelse eller medarbejdere eller på oplysninger fra plejeforældrene.*

Analysen af stikprøven viser, at vurderingen af tema 2 i alle de analyserede tilsynsrapporter er baseret på oplysninger fra tilbuddets ledelse eller medarbejdere eller på oplysninger fra plejeforældrene. I otte procent af tilsynsrapporterne er der i nogen grad anvendt oplysninger fra leder, medarbejdere eller plejeforældre, mens der i en procent af tilsynsrapporterne i mindre grad er anvendt oplysninger fra leder, medarbejdere eller plejeforældre, til at understøtte vurderingen af tema 2.

Det betyder også, at der ikke er fundet eksempler på tilsynsrapport hvor der *ikke* indgår oplysninger fra leder, medarbejdere eller plejeforældre til at understøtte vurderingen af tema 2, og denne type oplysning anvendes dermed i udpræget grad af de fem tilsyn, til at understøtte vurderingen af tema 2.

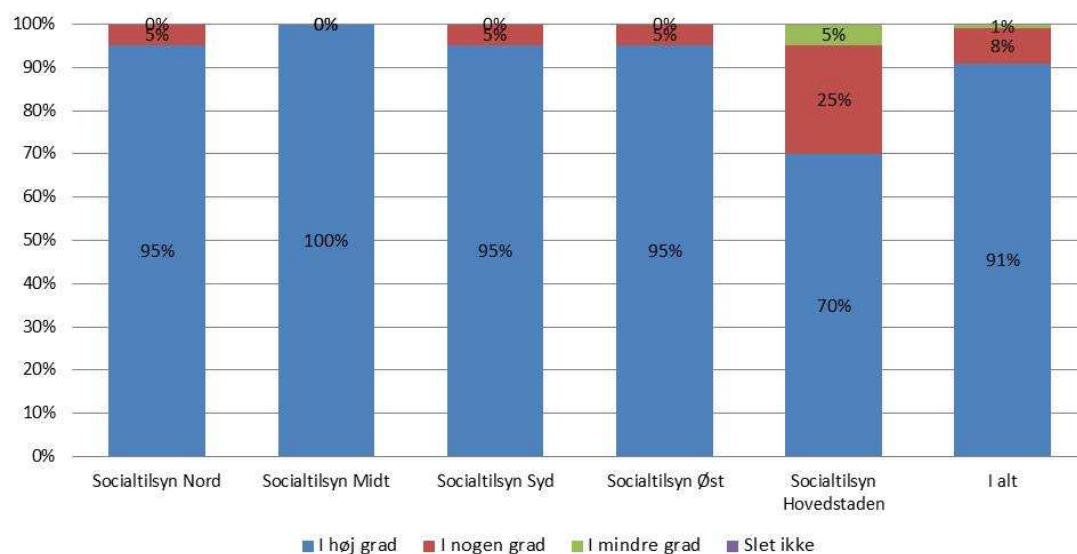
Analysen af stikprøverne viser desuden, at der på tværs af de fem socialtilsyn ses en relativt lille variation i forhold til anvendelse af oplysninger fra leder, medarbejdere eller plejeforældre.

Alle de fem socialtilsyn baserer således deres vurdering af tema 2 på oplysninger fra leder, medarbejdere eller plejeforældre i alle de analyserede tilsynsrapporter. Der ses dog en mindre variation, idet Socialtilsyn Hovedstaden i omkring 75 pct. af tilsynsrapporterne i høj grad har baseret vurderingen af tema 2 på oplysninger fra leder, medarbejdere eller plejeforældre. For de fire øvrige socialtilsyn gælder, at vurderingen af tema 2 i mere end 90 pct. af tilsynsrapporterne i høj grad er baseret på oplysninger fra leder, medarbejdere eller plejeforældre.

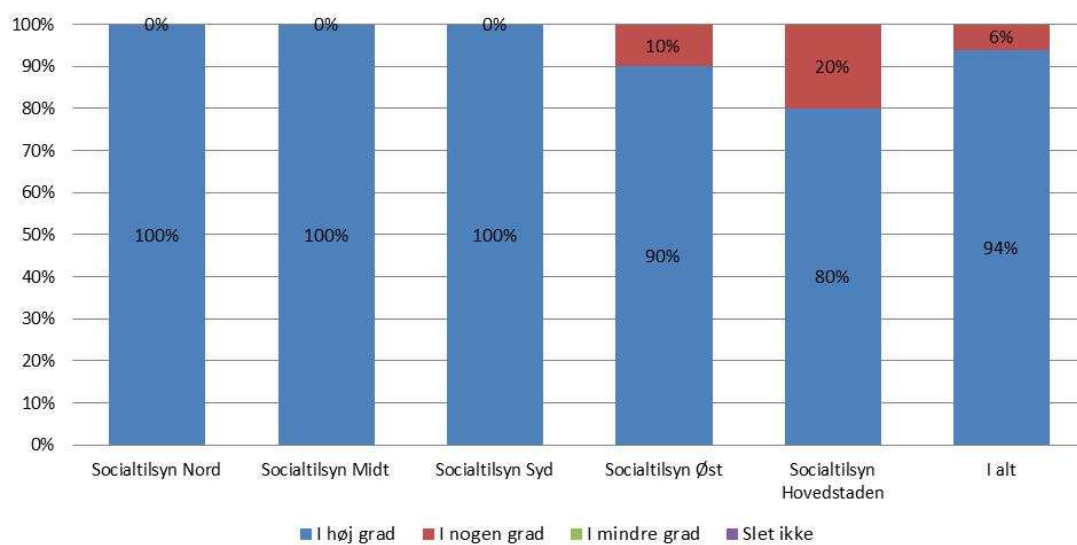
*Oplysninger fra leder, medarbejdere og plejeforældre – plejefamilie- og tilbudsområdet*

Analysen af stikprøven viser, at der er relativt lille variation mellem henholdsvis plejefamilie- og tilbudsområdet i forhold til, i hvilket omfang vurderingen af tema 2 er baseret på oplysninger fra leder, medarbejdere eller plejeforældre. På både plejefamilieområdet og tilbudsområdet er vurderingen af tema 2 i alle tilsynsrapporterne baseret på oplysninger fra leder, medarbejder eller plejeforældrene. På plejefamilieområdet er vurderingen af tema 2 i 94 pct. af tilsynsrapporterne i høj grad baseret på oplysninger fra plejeforældrene, mens det på tilbudsområdet gælder, at vurderingen af tema 2 i 88 pct. af tilsynsrapporterne i høj grad er baseret på oplysninger fra tilbuddets ledelse eller medarbejdere.

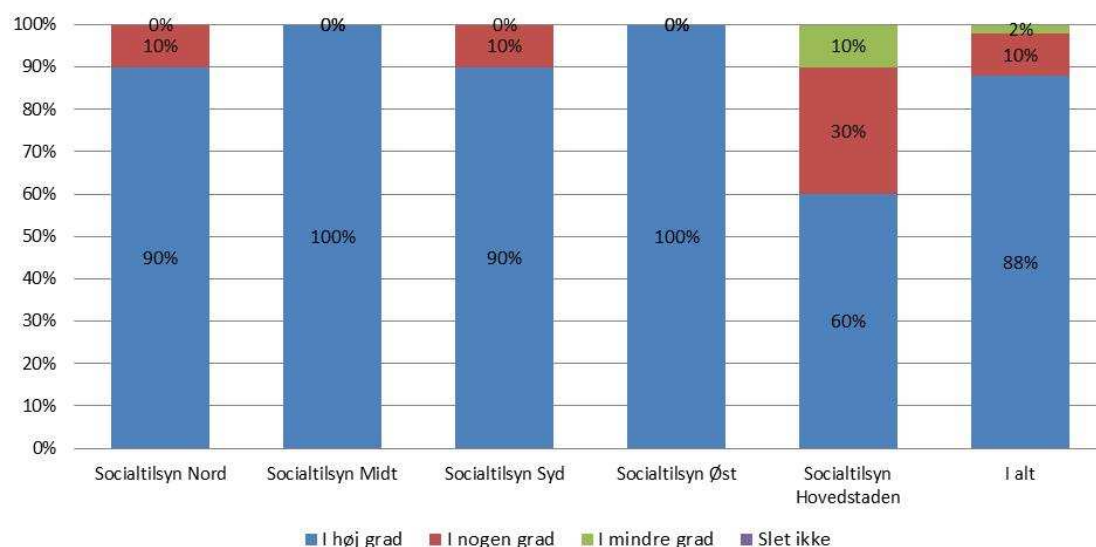
**Figur 10. I hvor høj grad er vurderingen af tema 2 baseret på oplysninger fra ledelsen/medarbejderne eller plejeforældrene (Hele stikprøven, n=100)**



**Figur 11. I hvor høj grad er vurderingen af tema 2 baseret på oplysninger fra plejeforældrene (Plejefamilier, n=50)**



**Figur 12. I hvor høj grad er vurderingen af tema 2 baseret på oplysninger fra ledelsen/medarbejderne (Tilbudsområdet, n=50)**



#### 4.1.5 Oplysninger fra anbringende kommune

*Vurderingen af tema 2 er i 30 pct. af tilsynsrapporterne baseret på oplysninger fra anbringende kommuner, mens der i 70 pct. af tilsynsrapporterne ikke indgår oplysninger fra anbringende kommuner.*

*Der er nogen variation mellem de fem socialtilsyn i forhold til inddragelse af oplysninger fra anbringende kommuner.*

*Der ses væsentlig variation mellem henholdsvis plejefamilieområdet og tilbudsområdet i forhold til inddragelse af oplysninger fra anbringende kommuner, idet der oftere indgår oplysninger fra anbringende kommuner på plejefamilieområdet sammenlignet med tilbudsområdet.*

Analysen af stikprøven viser, at vurderingen af tema 2 i 30 pct. af tilsynsrapporterne er baseret på oplysninger fra anbringende kommuner.

Analysen viser desuden, at der mellem de fem socialtilsyn er nogen variation, idet andelen af tilsynsrapporter, hvor vurderingen af tema 2 er baseret på oplysninger fra anbringende kommuner, varierer mellem 20 pct. og 45 pct.

Eksempelvis er vurderingerne af tema 2 i Socialtilsyn Nord baseret på oplysninger fra anbringende kommuner i 45 pct. af tilsynsrapporterne, mens vurderingerne i Socialtilsyn Midt og Socialtilsyn Øst er baseret på oplysninger fra anbringende kommuner i 20 pct. af tilsynsrapporterne.



### Oplysninger fra anbringende kommuner – Plejefamilie- og tilbudsområdet

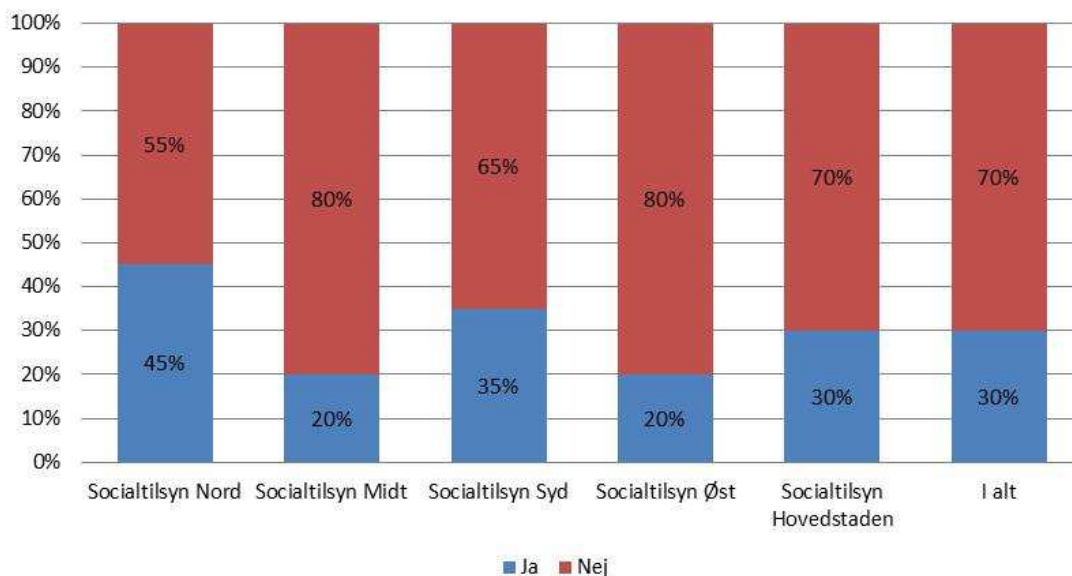
Analysen af stikprøven viser, at der er en væsentlig variation i socialtilsynenes inddragelse af oplysninger fra anbringende kommuner i kvalitetsvurderingen af tema 2 på henholdsvis plejefamilieområdet og tilbudsområdet. Således er oplysninger fra anbringende kommuner på plejefamilieområdet inddraget i 58 pct. af tilsynsrapporterne, hvorimod det gør sig gældende for 18 pct. af tilsynsrapporterne på tilbudsområdet. Inddragelse af oplysninger fra anbringende kommuner er således, vurderet ud fra analysen af stikprøven, mere udbredt på plejefamilieområdet end på tilbudsområdet.

Analysen af stikprøven viser videre, at der på tværs af de fem socialtilsyn er nogen variation i forhold til inddragelse af oplysninger fra anbringende kommuner på henholdsvis plejefamilie- og tilbudsområdet.

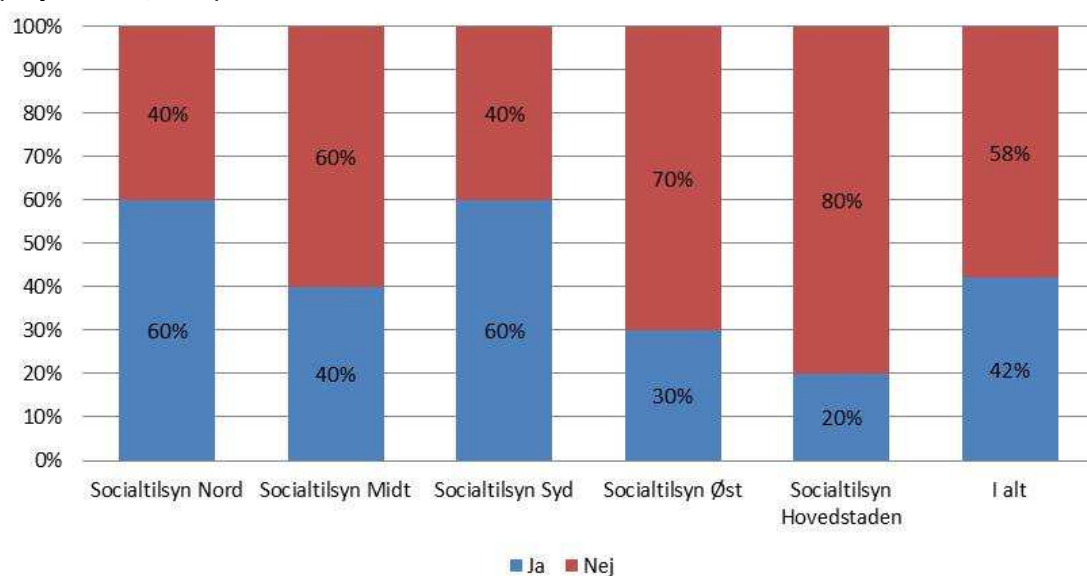
Eksempelvis varierer andelen af tilsynsrapporter på tilbudsområdet, hvori vurderingen af tema 2 er baseret på inddragelse af oplysninger fra anbringende kommuner, fra 0 pct. til 40 pct. Eksempelvis ses, at Socialtilsyn Hovedstaden har inddraget oplysninger fra anbringende kommuner i 40 pct. af kvalitetsvurderingerne i stikprøven, hvorimod Socialtilsyn Midt ikke har inddraget oplysninger fra anbringende kommuner i kvalitetsvurderingen af selvstændighed og relationer indenfor tilbudsområdet i nogle af de sager, der udtaget til stikprøven.

På familieplejeområdet varierer andelen af tilsynsrapporter, hvori vurderingen af tema 2 er baseret på inddragelse af oplysninger fra anbringende kommuner, fra 20 pct. til 60 pct. på tværs af de fem socialtilsyn. I Socialtilsyn Nord er vurderingen af tema 2 i 60 pct. af tilsynsrapporterne på plejefamilieområdet baseret på oplysninger fra anbringende kommuner, mens det gør sig gældende i 20 pct. af tilsynsrapporterne på plejefamilieområdet fra Socialtilsyn Hovedstaden.

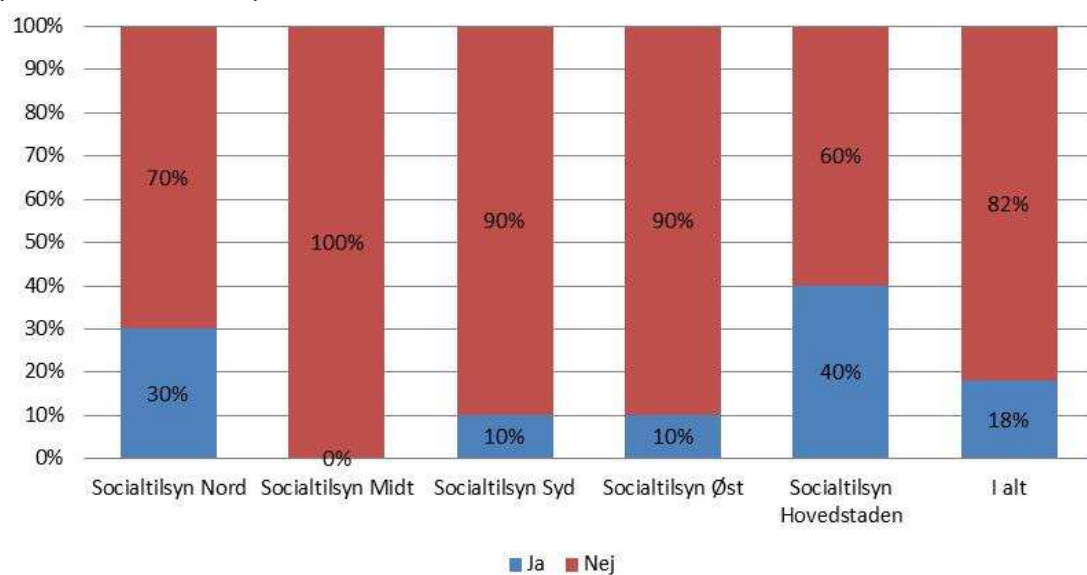
**Figur 13. Er vurderingen af tema 2 baseret på oplysninger fra anbringende kommuner? (Hele stikprøven, n=100)**



**Figur 14. Er vurderingen af tema 2 baseret på oplysninger fra sagsbehandler?**  
(Plejefamilier, n=50)



**Figur 15. Er vurderingen af tema 2 baseret på oplysninger fra sagsbehandler?**  
(Tilbudsområdet, n=50)



#### 4.1.6 Andre oplysninger og datakilder

Som et led i den samlede analyse af tilsynsrapporterne er der foretaget en analyse af, om vurderingen af tema 2 er baseret på andre oplysninger, end dem der er analyseret i afsnit 4.2.1 til 4.2.5.

I analysen af tilsynsrapporterne er der ikke fundet tilfælde, hvor der indgår andre oplysninger, fra andre datakilder, end dem der er analyseret ovenfor.

## 4.2 Anvendelse af forskellige datakilder

Anvendelse af flere forskellige datakilder i tilsynet med sociale tilbud og plejefamilier giver mulighed for at belyse de anbragte børns perspektiv på forskellige måder og metodisk bringe borgerne i centrum for det driftsorienterede tilsyn på flere forskellige måder. Anvendelse af flere forskellige datakilder gør det ligeledes muligt for tilsynet at efterprøve oplysninger fra én datakilde ved at sammenholde disse med oplysninger fra en anden datakilde. Brug af oplysninger fra flere forskellige datakilder bidrager dermed til at styrke kvaliteten af det tilsyn, socialtilsynet foretager.

### 4.2.1 Anvendelse af forskellige datakilder

*I mere end 8 ud af 10 tilsynsrapporter er vurderingen af tema 2 baseret på mere end en datakilde*

*I 17 pct. af tilsynsrapporterne er vurderingen alene baseret på oplysninger fra ledelsen/medarbejderne på tilbuddet eller plejeforældrene som den eneste datakilde.*

*Der er væsentlige forskelle mellem de fem socialtilsyn i forhold til, hvilke oplysninger, der oftest er blevet inddraget i vurderingen af tema 2.*

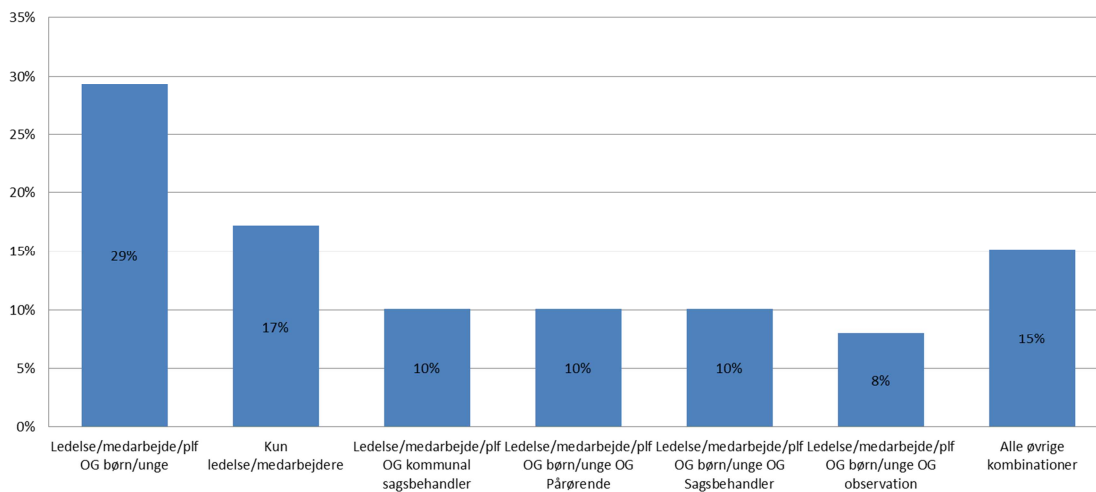
*Der er ligeledes forskel på, i hvor høj grad de enkelte tilsyn har baseret vurderingen af tema 2 på oplysninger, der stammer fra børnene selv, eller fra pårørende til børnene.*

*Der er derudover væsentlige forskelle mellem henholdsvis plejefamilie- og tilbudsområdet i forhold til hvilke forskellige typer oplysninger, der anvendes til at vurdere tema 2.*

Tilsynene baserer vurderingen af tema 2 på oplysninger fra mere end én datakilde i 83 pct. af tilsynsrapporterne.

I de tilfælde, hvor vurderingen af tema 2 er baseret på oplysninger fra mere end én datakilde, er vurderingen i de fleste tilsynsrapporter baseret på oplysninger fra tilbuddets ledelse og medarbejdere eller fra plejeforældrene i kombination med oplysninger fra de anbragte børn. I 29 pct. af alle tilsynsrapporterne er vurderingen af tema 2 således baseret på en kombination af oplysninger fra ledelse/medarbejdere/plejeforældre OG anbragte børn/unge.

**Figur 16. Kombinationer af anvendte datakilder (Hele stikprøven, n=100)**



Der ses væsentlige forskelle mellem de fem socialtilsyn i forhold til hvilke forskellige oplysninger, der er inddraget i vurderingen af tema 2.

Det fremgår af tabel 1, at der i 71 pct. af tilsynsrapporterne er inddraget oplysninger fra de anbragte børn, oplysninger fremkommet gennem observation af de anbragte børn eller oplysninger fra børnenes pårørende i vurderingen af tema 2. Det vil sige, at i 29 pct. af tilsynsrapporterne er vurderingen af tema 2 ikke baseret på oplysninger fra de anbragte børn, pårørende til de anbragte børn eller oplysninger fra observation. I disse tilsynsrapporter er vurderingen af tema 2 alene baseret på andre oplysninger, herunder eksempelvis oplysninger fra tilbuddets ledelse eller medarbejdere eller plejeforældrene, oplysninger fra anbringende kommuner mv.

**Tabel 1.** Oplysninger fra børn/unge og pårørende samt oplysninger fra andre datakilder (antal)

	Nord	Midt	Syd	Øst	HST	I alt
<i>Antal tilsynsrapporter (n)</i>	20	20	20	20	20	<b>100</b>
Oplysninger fra børn/unge og pårørende*	17	10	13	16	15	<b>71</b>
Udelukkende andre typer oplysninger**	3	10	7	4	5	<b>29</b>

\*I vurderingen af tema 2 indgår oplysninger fra enten børn eller pårørende eller observation og evt. oplysninger fra andre datakilder

\*\*I vurderingen af tema 2 indgår ikke oplysninger fra børn eller pårørende eller observation af de anbragte børn

Videre fremgår det af tabel 2, at der mellem de fem socialtilsyn er variation mellem, i hvor ofte vurderingen af tilbuddets kvalitet i forhold til at understøtte børnene og de unges selvstændighed og relationer alene er baseret på oplysninger fra tilbuddets ledelse, medarbejdere eller plejeforældrene.

Det fremgår således af tabel 2, at vurderingen af tilbuddets kvalitet i forhold til at understøtte børnene og de unges selvstændighed og relationer i 17 tilsynsrapporter, svarende til 17 pct. alene er baseret på oplysninger fra tilbuddets ledelse eller medarbejdere eller fra plejeforældrene. Også her ses der variation mellem de fem socialtilsyn. Eksempelvis er vurderingen i 7 tilsynsrapporter, svarende til 35 pct. af de udtagne tilsynsrapporter, i Socialtilsyn Midt alene baseret på oplysninger fra tilbuddets

ledelse eller medarbejdere eller fra plejeforældrene. I Socialtilsyn Nord er vurderingen i én tilsynsrapport, svarende til fem pct. af de udtagne tilsynsrapporter, alene baseret på oplysninger fra tilbuddets ledelse eller medarbejdere eller fra plejeforældrene.

**Tabel 2.** Oplysninger fra ledelsen, medarbejdere/plejeforældre eller andre

	Nord	Midt	Syd	Øst	HST	I alt
<i>Antal tilsynsrapporter (n)</i>	20	20	20	20	20	<b>100</b>
Vurderingen af tema 2 er baseret på oplysninger fra ledelse/medarbejdere samt oplysninger fra andre datakilder*	19	13	17	18	16	<b>83</b>
Vurderingen af tema 2 er alene baseret på oplysninger fra ledelse/medarbejdere	1	7	3	2	4	<b>17</b>

\* Ud over ledelse/medarbejdere og plejeforældre også fra børn/unge, pårørende og/eller anbringende kommune

#### *Kombinationer af datakilder – Plejefamilie- og tilbudsområdet*

Analysen af stikprøven viser, at der er væsentlige forskelle mellem henholdsvis plejefamilie- og tilbudsområdet i forhold til hvilke forskellige typer oplysninger, der anvendes til at vurdere tema 2.

På *plejefamilieområdet* er vurderingen af tema 2 i 31 pct. af tilsynsrapporterne alene baseret på oplysninger fra én datakilde, og i alle tilfælde er der tale om oplysninger fra plejeforældrene.

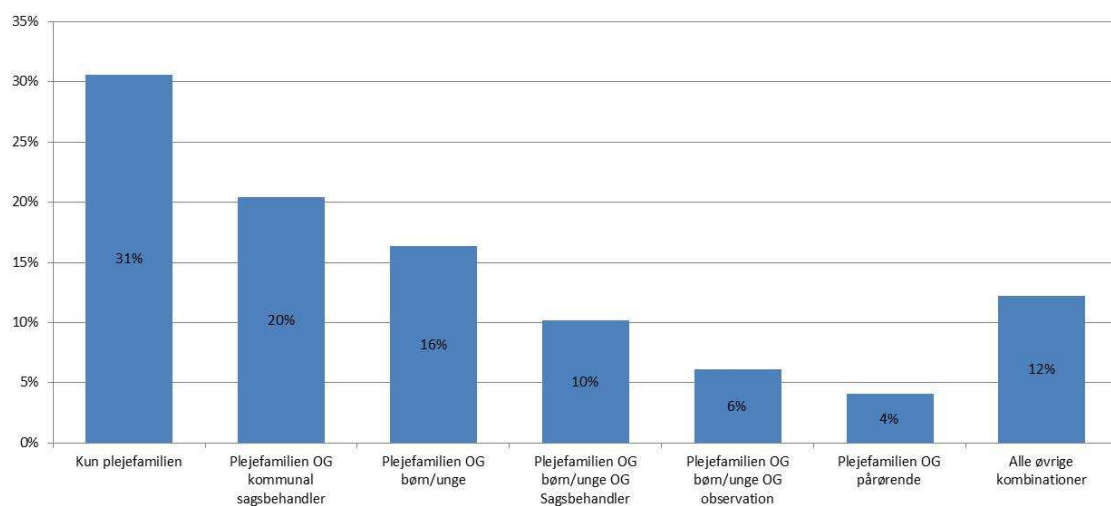
Den mest anvendte kombination af datakilder er oplysninger fra plejefamilie OG anbringende kommune. Tilsynene baserer således vurderingen af tema 2 på oplysninger fra disse to datakilder i 20 pct. af tilsynsrapporterne. I 16 pct. af tilsynsrapporterne baserer tilsynene vurderingen på oplysninger fra plejefamilie OG de anbragte børn/unge. Kombinationen plejefamilie OG pårørende anvendes i 4 pct. af tilsynsrapporterne.

På *tilbudsområdet* er vurderingen af tema 2 i 42 pct. af tilsynsrapporterne baseret på oplysninger fra tilbuddets ledelse eller medarbejdere OG de anbragte børn/unge.

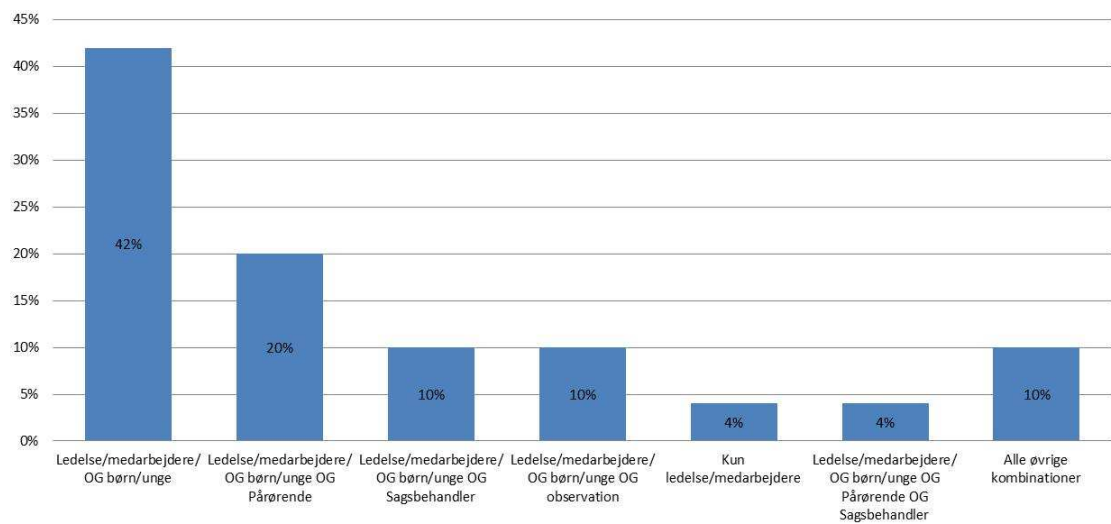
I 20 pct. af tilsynsrapporterne på tilbudsområdet er vurderingen af tema 2 baseret på oplysninger fra ledelse/medarbejdere OG de anbragte børn/unge OG pårørende.

I 4 pct. af tilsynsrapporterne på tilbudsområdet er vurderingen af tema 2 alene baseret på én datakilde. I alle disse tilfælde er der tale om oplysninger fra tilbuddets ledelse eller medarbejdere på tilbuddet.

**Figur 17. Kombinationer af anvendte datakilder (Plejefamilier, n=50)**



**Figur 18. Kombinationer af anvendte datakilder (Tilbudsområdet, n=50)**



### 4.3 Øvrige opmærksomhedspunkter

I analysen af de 100 tilsynsrapporter har der vist sig forhold, som ikke er en del af stikprøvens formål og fokus (jf. afsnit 1.3.) men som alligevel ifølge Socialstyrelsens vurdering udgør nogle generelle opmærksomhedspunkter – enten i det enkelte tilsyn eller på tværs af de fem socialtilsyn. I det følgende redegøres der for disse forhold,

#### *Uensartet praksis*

Generelt ses der i den undersøgte dokumentation (tilsynsrapporterne) en relativ stor variation i forhold til inddragelse af forskellige typer datakilder, og mere grundlæggende i forhold til oplysninger fra børnene selv eller fra deres pårørende. Det er ud fra den udtagne stikprøve Socialstyrelsens vurdering, at der i de fem socialtilsyn ikke er udviklet en fælles praksis for inddragelse af oplysninger, der kan belyse borgernes perspektiv. Der ses i den gennemførte stikprøve således ikke en fælles systematik i forhold til, *hvornår* og *hvordan* forskellige typer oplysninger inddrages i vurderingen af tilbuds og plejefamiliers kvalitet.

De grundlæggende forskelligheder ses både *på tværs* af de fem socialtilsyn og *internt* i de enkelte tilsyn. Det skal dog understreges, at der i nogle tilsyn, fx Socialtilsyn Nord, ses en højere grad af fælles systematik internt.

Generelt ses der en stor variation, både mellem de fem socialtilsyn, og internt i de enkelte tilsyn, i forhold til inddragelse af *oplysninger, der repræsenterer et borgerperspektiv*, og der er i stikprøven således både tilsynsrapporter med en grundig og gennemgående inddragelse af oplysninger fra borgere eller pårørende, og hvor disse oplysninger tillægges vægt, og således udgør et væsentligt grundlag for tilsynets vurdering af tilbuddets eller plejefamiliens kvalitet. Ligeledes er der i stikprøven tilsynsrapporter, hvor vurderingen af kvaliteten i tilbuddet eller plejefamilien i meget vid udstrækning er baseret på oplysninger fra ledelse, medarbejdere, plejeforældrene eller fagprofessionelle, og i nogle tilfælde er vurderingen derudover alene baseret på oplysninger fra tilbuddets ledelse eller medarbejdere eller fra plejeforældrene.

#### *Kvaliteten i inddragelsen af oplysninger*

Generelt ses nogen variation i, *hvordan* oplysninger, der repræsenterer et borgerperspektiv, inddrages i vurderingen af tema 2. Som følge heraf ses der variation i kvaliteten af inddragelsen af oplysninger, der repræsenterer et borgerperspektiv.

I en række tilsynsrapporter ses det, at oplysninger fra de anbragte børn og deres pårørende indgår relevante steder og tillægges stor betydning i vurderingen af kvaliteten. I disse sager vurderes det, at dette afspejler, at der har været tydelige tilsynsmæssige overvejelser i forhold til indhentning og anvendelse af oplysninger fra de anbragte børn og deres pårørende.

Der ses derudover en række tilsynsrapporter, hvor der også er et væsentligt element af oplysninger fra de anbragte børn og deres pårørende, men hvor inddragelsen af oplysninger fremstår standardiseret eller ”mekanisk”. I disse sager vurderes der i mindre grad at have været tydelige tilsynsmæssige overvejelser i forhold til inddragelse og anvendelse af oplysninger fra de anbragte børn og deres pårørende, og oplysningerne tillægges generelt mindre betydning i vurderingerne.

#### *Uklar angivelse af datakilder*

I et antal tilsynsrapporter er det relativt vanskeligt at vurdere, hvor de oplysninger, der er inddraget, stammer fra, hvilket gør det vanskeligt at vurdere, hvor underbyggede tilsynets vurdering er. Endvidere gør den uklare kildeangivelse det vanskeligt for de kilder, der har leveret de oplysninger, som vurderingen er baseret på, at genkende og eventuelt korrigere de afgivne oplysninger.

#### *Prioritering af datakilder i kvalitetsvurderingerne*

Generelt ses en gennemgående tendens til, at udsagn og vurderinger fra ledelse, medarbejdere eller plejeforældrene fremstilles først i vurderingerne, mens udsagn fra de anbragte børn og eventuelt pårørende anvendes til at underbygge eller nuancere udsagn fra leder, medarbejder eller plejeforældrene.

Det er Socialstyrelsens vurdering, at dette afspejler, at der ikke er foretaget en bevidst stillingtagen til, hvilke oplysninger, der mest hensigtsmæssigt kunne inddrages i vurderingen – fx ud fra en vurdering af, hvem er nærmest til at vide noget om et givent forhold. Det synes eksempelvis mindre oplagt, at udsagn fra tilbuddets leder eller medarbejdere danner udgangspunktet for en vurdering af, om børnene eller de unge har venskaber uden for tilbuddets, eller vurderingen af, hvorvidt børnene har mindst én fortrolig voksen. Her kan der argumenteres for, at et naturligt udgangspunkt for vurderingen, det er oplysninger fra de anbragte børn, mens oplysninger fra leder eller medarbejdere kan supplere og nuancere disse oplysninger.



## 5. Intentionerne i Lov om socialtilsyn

Intentionerne omkring inddragelse af oplysninger fra borgerne og andre relevante personer er dels beskrevet i lov om socialtilsyn samt forarbejderne til loven, jf. afsnit 1.4. Herudover er intentionerne yderligere beskrevet i vejledning om socialtilsyn (VEJ nr. 9300 af 30/04/2015), under punkterne 211-217, som gengives nedenfor:

### *Oplysninger fra ansatte og borgere i tilbuddet*

**211.** Socialtilsynet skal indhente oplysninger fra ansatte og borgere i tilbuddet og andre relevante personer i tilsynet, jf. lovens § 7, stk. 2, nr. 4. Bestemmelsen skal sikre, at de, som hver dag oplever tilbuddet fra nærmeste hold, får lejlighed til at give deres syn på tilbuddets drift og ledelse til kende.

**212.** De, der er nærmest til at vide noget om kvaliteten af et tilbud, er i første række borgerne og de ansatte i et tilbud og – for visse målgrupper – de pårørende til borgerne i tilbuddet. Derfor har socialtilsynet pligt til at indhente oplysninger fra ansatte, borgere og pårørende i forbindelse med det driftsorienterede tilsyn. I forhold til myndige personer skal der kun indhentes oplysninger fra de pårørende i det omfang borgerne selv ønsker det. Pligten skal bidrage til at sikre socialtilsynene et tilstrækkeligt oplysningsgrundlag for vurderingen af tilbuddets kvalitet.

Indhentning af oplysninger fra ansatte kan f.eks. ske ved interview og ved indhentning af arbejdspladsvurderinger, jf. § 15 a lov om arbejdsmiljø.

**213.** I forbindelse med indhentning af oplysninger fra borgere skal der tages hensyn til deres eventuelle særlige forudsætninger. For enkelte borgere vil det ikke være hensigtsmæssigt at indhente oplysninger fra dem, for andre borgere er det vigtigt, at de varsles først, så de kan forberede sig på det, og for endnu andre vil det være mest hensigtsmæssigt at tilrettelægge indhentningen af oplysninger i grupper frem for enkeltvist. Indhentning af oplysninger fra borgere kan f.eks. ske ved interview, herunder gruppeinterview og via evt. brugerråd eller lignende brugerorganisering på tilbuddet.

**214.** I forhold til børn og unge skal der indhentes oplysninger i det omfang, de er modne til det, jf. Børnekonventionens artikel 12, hvorefter staten skal sikre, at barnets mening bliver hørt, og at barnet bliver taget med i afgørelsen af alle spørgsmål, der vedrører barnet.

Der skal foretages en afvejning i forhold til barnet og den unges modenhed og situation. Det er således væsentligt at børn, f.eks. i plejefamilier ikke oplever en loyalitetskonflikt mellem plejefamilien og tilsynet, men får mulighed for at give deres syn på det tilbud, som de modtager.

Det er vigtigt, at samtalen med barnet foregår på en måde, der er tilpasset barnets alder og modenhed. Det er også vigtigt, at barnet kender formålet med samtalen og føler sig tryk i situationen.

**215.** Socialtilsynet skal således altid overveje, hvordan inddragelsen af borgernes perspektiv bedst kan tilrettelægges, så der tages hensyn til borgeren. Hvis det vurderes, at det undtagelsesvist ikke er muligt at indhente oplysninger direkte fra borgerne, skal socialtilsynet overveje, hvordan oplysninger fra borgere i tilbuddet kan tilvejebringes på anden vis. Dette kan f.eks. ske ved at indhente oplysninger fra det personrettede tilsyn.

**216.** I forbindelse med indhentning af oplysninger fra borgere, og herunder børn og unge, kan der være oplysninger, som visiterende kommuner også indhenter i forbindelse med opfølgningen på indsatsen via det personrettede tilsyn. Det er i denne forbindelse væsentligt at være opmærksom på, at oplysningerne indsamles til for-

skellige formål. I forbindelse med det driftsorienterede tilsyn indsamles oplysningerne med henblik på at vurdere, om tilbuddet har den fornødne kvalitet. Dette sker ved at se på tilbuddets evne til at understøtte borgernes trivsel og opnå resultater for borgere, og der kan her være overlap af oplysninger, som også indhentes i forbindelse med det personrettede tilsyn. En væsentlig forskel er imidlertid, at det i forbindelse med driftstilsynet ikke er nødvendigt at indhente oplysninger om alle borgere i tilbuddet.

*Oplysninger fra andre relevante personer*

**217.** "Andre relevante personer" kan eksempelvis være pårørende eller netværk. For myndige borgere kan pårørende og netværk dog alene indgå i tilfælde, hvor borgeren selv ønsker det. Indhentning af oplysninger

fra pårørende kan ske ved interview, herunder gruppeinterview og via eventuelle pårørenderåd på tilbuddet.

Det kan også være relevant at inddrage tilgængelige oplysninger fra tilbuddets eksterne samarbejdspartnere som f.eks. anbragte børn og unges skole eller dagtilbud.

## 6. Faglig vejledning til socialtilsynet

På baggrund af analysen af stikprøven har Socialstyrelsen udarbejdet nedenstående faglig vejledning til socialtilsynene i forhold til den videre udvikling af praksis for tilsynet med tilbud og plejefamilier.

Den faglige vejledning er specifikt målrettet tilsynet med tilbud og plejefamilier, der retter sig mod børn og unge i alderen 5-18 år, der er kendetegnet ved, at de ikke i udgangspunktet har kognitive eller svære fysiske funktionsnedsættelser, der kan udgøre en udfordring for tilsynet i forhold til at indhente oplysninger fra børnene eller de unge selv. Det er dog Socialstyrelsens vurdering, at dele af den faglige vejledning vil kunne finde bredere anvendelse end udelukkende tilsynet med tilbud og plejefamilier, der retter sig mod denne målgruppe.

Socialstyrelsen vil i forlængelse heraf også gennemføre en dialog med socialtilsynene om, hvilke redskaber og materialer af relevans for varetagelsen af godkendelsesopgaven denne kan bistå med udviklingen af – jf. de forslag, der er fremført nedenfor.

### **1. Forstærket fokus på inddragelse af oplysninger fra andre end tilbuddets ledelse, medarbejdere og plejeforældrene**

*Socialstyrelsen vurderer, at de fem socialtilsyn med fordel kan videreudvikle praksis og understøtte erfaringsudveksling i forhold til inddragelse af oplysninger fra andre datakilder end tilbuddets ledelse, medarbejdere eller plejeforældrene. En videreudvikling af praksis skal sikre, at tilsynets vurdering af kvaliteten i et tilbud eller en plejefamilie altid er baseret på oplysninger fra andre datakilder end tilbuddets ledelse eller medarbejdere eller fra plejeforældrene.*

*Socialstyrelsen vurderer, at de fem socialtilsyn med fordel kan orientere sig bredt i forhold til hvilke datakilder, der indhentes oplysninger fra, særligt i de tilfælde hvor det ikke er muligt at indhente oplysninger fra børnene selv.*

*Eksempelvis kan begrebet "pårørende" dække bredere end blot børnenes forældre, og kan eksempelvis være bedsteforældre eller andre relevante pårørende. I sager hvor børn eller unge er anbragt kan det i nogle situationer være vanskeligt at indhente relevante oplysninger fra børnenes biologiske forældre, der kan belyse tilbuddets eller plejefamiliens kvalitet. Det kan eksempelvis være tilfældet hvis anbringelsen er meget konfliktfyldt. I sådanne tilfælde kan tilsynet med fordel inddrage oplysninger fra andre pårørende end de biologiske forældre.*

*Socialstyrelsen vil som opfølgning på den gennemførte stikprøve og som et led i at understøtte de fem tilsyns arbejde med at inddrage oplysninger fra borgerne og deres pårørende, sikre en opfølgende formidling af stikprøvens resultater overfor ledelse og medarbejdere i socialtilsynene:*

- *Socialstyrelsen tilbyder at formidle stikprøvens konkrete resultater holdt op mod lovgivers intentioner på et møde, temadag eller lignende i det enkelte socialtilsyn.*
- *Socialstyrelsen tilbyder at facilitere en temadrøftelse af stikprøvens konkrete resultater holdt op mod lovgivers intentioner på et møde i mellemlidernet-*

*værket for socialtilsynene, hvor de faglige ledere i socialtilsynene drøfter temaer af relevans for tilsynspraksis.*

*Det kan i denne sammenhæng nævnes, at Socialstyrelsen med inddragelse af socialtilsynene i maj 2017 afviklede årsmødet for socialtilsynene, hvor det gennemgående tema var "Borgerperspektivet i tilsynet". Den faglig vejledning i dette kapitel skal også ses i lyset af de anbefalinger oplægsholderne på konferencen fremkom med.*

*Årsmødet 2017 havde fokus på følgende tematikker:*

- Betydningen af vores kulturelt betingede handicapforståelser for de professionelle blik og tilgang til borgerinddragelse i en tilsynskontekst*
- Betydningen og effekten af den (usynlige) magt, der opstår i mødet mellem borger og system*
- Relevansen af og dilemmaerne i inddragelse af barnets perspektiv i tilsynet*
- Borgernes egne erfaringer med deltagelse i tilsyn og gode råd til, hvilke særlige opmærksomheder socialtilsynene bør have*

*Nærmere oplysninger om og materialer fra årsmødet kan ses på <https://socialstyrelsen.dk/tvaergaende-omrader/socialtilsyn/arsmode-for-socialtilsyn-2017-2>*

Vurderingen der ligger til grund for ovenstående vejledning er baseret på, at analysen af stikprøven viser, at tilsynets vurdering af temaet selvstændighed og relationer i 17 pct. af tilsynsrapporterne er baseret alene på oplysninger fra tilbuddets ledelse eller medarbejdere, eller fra plejeforældrene.

Vurderingen er derudover baseret på, at vurderingen af tema 2 i mindre end 20 pct. af de undersøgte tilsynsrapporter er baseret på oplysninger fra pårørende. Det tyder derfor på, at oplysninger fra pårørende kun sjældent indgår, som en del af vurderingsgrundlaget, hvilket Socialstyrelsen vurderer, er u hensigtsmæssigt, da pårørende, i en bred forståelse af begrebet, i mange tilfælde kan bidrage med værdifulde oplysninger om kvaliteten på et tilbud eller i en plejefamilie – især i de tilfælde, hvor tilsynet ikke har oplysninger fra de anbragte børn

## **2. Forstærket fokus på inddragelse af oplysninger fra børnene og de unge samt udvikling af relevante metoder hertil**

*Socialstyrelsen vurderer, at de fem socialtilsyn med fordel fortsat kan videreudvikle praksis for inddragelse af oplysninger fra børnene og de unge.*

*På denne baggrund anbefaler Socialstyrelsen:*

- at socialtilsynene særligt i forberedelsen af det driftsorienterede tilsyn, eksplicit gør sig faglige overvejelser om hvorledes oplysninger fra børnene (beboerne) kan inddrages i tilsynspraksis – enten under selve tilsynsbesøget eller på anden måde. Hvis det vurderes u hensigtsmæssigt at indhente oplysninger fra børnene (beboerne), bør det supplerende overvejes, hvorledes der kan indhentes oplysninger fra andre end tilbuddets ledelse, medarbejdere og plejeforældrene.*
- at socialtilsynene varierer metoderne til dialog, interview og observation af børnene (beboerne) - afhængig af den konkrete målgruppe. I denne sammenhæng*

kan tilsynet med fordel vurdere relevansen af brug af eksempelvis foto- eller dagbogs-elicitering, brugen af tegninger og relationsdiagrammer o.lign., som et supplement til interviews med beboerne.

- at socialtilsynenes dialog med børnene (beboere) integreres i eksisterende aktiviteter på tilbuddet eller i plejefamilien, således at der opsøges eller skabes anledninger til en dialog, mens der aflægges tilsynsbesøg. Socialstyrelsen anbefaler endvidere at tilsynet er opmærksomt på og udøver indflydelse på at de fysiske rammer fremmer dialogen (eksempelvis samtale under en hverdagsaktivitet som f.eks. leg, gåtur eller madlavning kontra interview på lederens kontor eller ved plejefamiliens spisebord).
- at socialtilsynene har øget opmærksomhed på udvælgelsesprocessen ift. hvilke børn (beboere) tilsynet har dialog med og rammerne for dialogen. Tilsynet bør eksempelvis være opmærksomt på fordele og ulemper ved at interviewe børn (beboere), som er udpeget af ledelsen kontra samtale med tilfældige børn (beboere) under en rundgang på et tilbud, en gåtur eller et besøg på et plejebarns værelse.

Socialstyrelsen vil som opfølgning på den gennemførte stikprøve og som et led i at understøtte de fem socialtilsyns arbejde med at udvikle metoder til inddragelse af oplysninger fra borgerne og deres pårørende, bidrage med viden og erfaringer med inddragelse oplysninger fra børnene og de unge samt understøtte udviklingen af relevant vejledningsmateriale:

Socialstyrelsen vil indsamle og formidle gode eksempler på eksisterende metoder, redskaber og materialer ift. inddragelse af borgerne i web-håndbogen for tilsynskon-sulenter.

Socialstyrelsen vil initiere og facilitere gennemførelse af et pilotprojekt om brug af "experts by experience" (eller peer-medarbejdere) i tilsynspraksis og understøtte en overførsel af denne metode til danske forhold under hensyntagen til mulighederne for dette i lov om socialtilsyn. Socialstyrelsen kan pege på internationale erfaringer som inspiration til videreudvikling af metoder til inddragelse af oplysninger fra borgerne<sup>5</sup>. Eksempelvis udvikles der aktuelt i Skotland og England en erfaringsbase omkring anvendelse af "experts by experience". Ved anvendelse af "experts by experience" uddannes frivillige borgere, der har personlig erfaring med en given tilbudstype til at tage del i tilsynet. Erfaringen er, at denne type "experts" kan indgå i en anden type dialog med borgerne på et tilbud, end tilsynets fagprofessionelle medarbejdere, og på den måde få oplysninger fra borgerne, der ellers ikke ville komme til tilsynets kendskab. Ligeledes arbejdes der i det norske Helsetilsynet systematisk med udvikling af praksis for inddragelse af borgerne i tilsynet - eksempelvis; <https://www.helsetilsynet.no/no/Tilsyn/Involvering-av-pasienter-brukere-og-parorende-i-tilsyn/>

Vurderingen af behovet for faglig vejledning er baseret på, at tilsynets vurdering af de anbragte børn og unges selvstændighed og relationer (tema 2) i 36 pct. af de analyserede tilsynsrapporter ikke er baseret på oplysninger fra børnene selv. I 13 pct. af tilsynsrapporterne synes der derudover ikke at indgå nogen former for oplysninger

<sup>5</sup> Socialstyrelsen er medlem af European Partnership for Supervisory Organisations in Health Services and Social Care (EPSO), hvor fra der kan hentes relevant viden og metoder til udvikling af en kompetent og systematisk tilsynspraksis.

fra de anbragte børn og unge i tilsynets vurdering af kvaliteten af tilbuddet. I disse tilsynsrapporter er vurderingen af ingen af de syv temaer baseret på oplysninger fra børnene eller de unge.

### **3. Udvikling af metoder til inddragelse af oplysninger fra pårørende og andre kilder, der kan belyse børnenes (beboernes) perspektiv**

*Socialstyrelsen vurderer, at de fem socialtilsyn med fordel kan dele erfaringer omkring anvendelige metoder til inddragelse af oplysninger fra pårørende og andre kilder, der kan belyse børnenes (beboernes) perspektiv. Ligeledes vurderer Socialstyrelsen, at de fem socialtilsyn med fordel kan udvikle fælles metoder til at inddrage oplysninger fra borgerne og deres pårørende.*

*Socialstyrelsen vil som opfølgning på den gennemførte stikprøve og som et led i at understøtte de fem socialtilsyns arbejde med at udvikle metoder til inddragelse af oplysninger fra borgerne og deres pårørende, bidrage med viden og erfaringer med inddragelse af oplysninger fra pårørende og andre kilder samt understøtte udviklingen af relevant vejledningsmateriale:*

- *Socialstyrelsen anbefaler, at socialtilsynene – hvis de i forberedelsen af det driftsorienterede tilsyn har vurderet det metodisk vanskeligt eller uhensigtsmæssigt at indhente oplysninger fra børnene (beboerne) selv - indhenter oplysninger fra pårørende (i bred forstand), anbringende kommune eller andre kilder, der kan belyse børnenes (beboernes) perspektiv.*
- *Socialstyrelsen vil initiere og facilitere en arbejdsgruppe på tværs af socialtilsynene, der konkretiserer metoder til inddragelse af pårørende med hensyntagen til de juridiske, etiske og faglige forhold, der gør sig gældende for dette. I arbejdsgruppen vil der blive inddraget viden og best practice fra relevante vidensmiljøer på området.*
- *Socialstyrelsen vil indsamle og formidle gode eksempler på eksisterende metoder, redskaber og materialer ift. inddragelse af pårørende og andre, der kan belyse borgerens perspektiv, i web-håndbogen for tilsynskonsulenter.*

Vurderingen er baseret på, at der jf. ovenfor fortsat vurderes at være behov for at udvikle praksis for inddragelse af oplysninger fra de anbragte børn og unge og deres pårørende. Videre viser analysen, at indhentningen af oplysninger fra de anbragte børn og unge primært foregår via samtaler med børnene og de unge, mens eksempelvis observation anvendes i meget begrænset omfang til at belyse tema 2.

Analysen af stikprøven har imidlertid også afdækket eksempler på anvendelse af observation som metode til at afdække dele af tema 2. Derudover har analysen af stikprøven tillige afdækket en række eksempler på konsekvent, gennemgående og relevant inddragelse af oplysninger fra børnene eller de unge i vurderingen af tema 2, og sådanne eksempler og erfaringer kan med fordel deles mellem de fem socialtilsyn (jf. ovenfor).

#### **4. Forstærket fokus på den tilsynsmæssige vurdering af, hvilke oplysninger, der er relevante at indhente.**

*Socialstyrelsen vurderer, at de fem socialtilsyn med fordel kan videreudvikle praksis og erfaringsudveksle i forhold til hvilke oplysninger, der anvendes til at belyse de forskellige aspekter af tilbuddets kvalitet. En videreudvikling af praksis skal sikre, at tilsynet altid foretager en konkret vurdering af, hvilke oplysninger, der i den konkrete situation bedst belyser den enkelte indikatorer i kvalitetsmodellen.*

*I stikprøven er der fundet tilsynsrapporter, hvor udgangspunktet for vurderingen af nogle indikatorer er oplysninger fra børnene eller de unge. En sådan praksis er illustreret i følgende eksempel, der, jf. ovenfor, kan danne afsæt for erfaringsudveksling:*

”

*02.c. Barnet har venskaber:*

*Der er lagt vægt på at, plejebarnet oplyser, at han har nogle gode venner, som han besøger og omvendt. Dette understøttes af plejefamilien, der oplyser, at de oplever at barnet let kommer i kontakt med andre børn, eksempelvis har de et sommerhus, hvor han ligeledes har fået etableret nogle sociale relationer med jævnaldrende”*

Vurderingen er baseret på, at socialtilsynets vurdering af de anbragte børn og unges selvstændighed og relationer i alle de tilsynsrapporter, der indgår i stikprøven, er baseret på oplysninger fra tilbuddets ledelse eller medarbejdere eller fra plejeforældrene. Videre ses der generelt en gennemgående tendens til, at udsagn og vurderinger fra ledelse, medarbejdere eller plejeforældrene fremstilles først i vurderingen af de enkelte indikatorer, mens udsagn fra øvrige datakilder anvendes til at underbygge eller nuancere udsagn fra leder, medarbejder eller plejeforældrene.

Dette kan samlet set være en indikator på en praksis, hvor kvaliteten af tilbuddet eller plejefamilien i udgangspunktet baseres på oplysninger fra leder, medarbejdere eller plejeforældrene, mens oplysninger fra børnene selv, eller fra pårørende til børnene, primært anvendes til at supplere og nuancere oplysninger fra ledelsen, medarbejderne eller plejeforældrene.

#### **5. Dokumentation af oplysninger fra borgerne og andre kilder, der kan belyse deres perspektiv**

*Socialstyrelsen vurderer, at de fem socialtilsyn med fordel kan udveksle erfaringer samt udvikle den eksisterende praksis for dokumentation af, hvilke oplysninger, der danner grundlag for vurderingen af kvaliteten inden for kvalitetsmodellens syv temaer.*

*Socialstyrelsen vurderer, at det er afgørende, at det tydeligt fremgår af tilsynsrapporten, hvilke datakilder der ligger til grund for de konkrete vurderinger. Dette skyldes bl.a., at tilsynsrapporten udgør det centrale dokument til dokumentation af det gennemførte tilsyn over for særligt tilbud og plejefamilier samt driftsherrer og offentligheden generelt. Dokumentationen af de tilsynsfaglige overvejelser spiller også en væsentlig rolle i de tilfælde, hvor Ankestyrelsen i forbindelse med en evt. ankesag skal vurdere en afgørelse truffet af socialtilsynet.*

*I stikprøven er der også tilsynsrapporter, hvor det tydeligt fremgår, hvilke oplysninger, socialtilsynets vurdering er baseret på. Dette er illustreret i følgende eksempel, der kan danne afsæt for erfaringsudveksling:*

”

*2.a: Tilbuddet opstiller i samarbejde med borgeren konkrete, individuelle mål for borgerens sociale kompetencer og selvstændighed, og der følges op herpå.*

*Socialtilsynet vurderer, at tilbuddet i samarbejde med borgerne i høj grad opstiller konkrete, individuelle mål for borgernes sociale kompetencer og selvstændighed, og der følges op herpå, og der er lagt vægt på tilbuddets samstemmende udsagn til socialtilsynet fra unge, medarbejdere og ledelsens udsagn herom. Tilbuddets ledelse og medarbejdere oplyser til socialtilsynet, at de udarbejder individuelle mål for hver enkelt ung i et elektronisk journaliseringssystem. Dette er ikke bedt dokumenteret, idet de unge bekræfter at kende deres mål indenfor denne indikator. Der er i bedømmelsen lagt vægt på, at der af fremsendt dokumentation (stikprøver) ikke fremgår hvorledes opfølgning er foregået eller resultatet heraf.”*

Vurderingen af behovet for faglig vejledning er baseret på, at det i en række af de analyserede tilsynsrapporter ikke fremgår tydeligt, hvilke datakilder, der danner grundlag for socialtilsynets vurdering. Det er i disse sager vanskeligt for læseren at afgøre, om socialtilsynets vurdering er baseret på flere forskellige datakilder, eller kun en datakilde, ligesom det grundlæggende er vanskeligt at afgøre, hvilke datakilder, der er lagt til grund for de konkrete vurderinger.