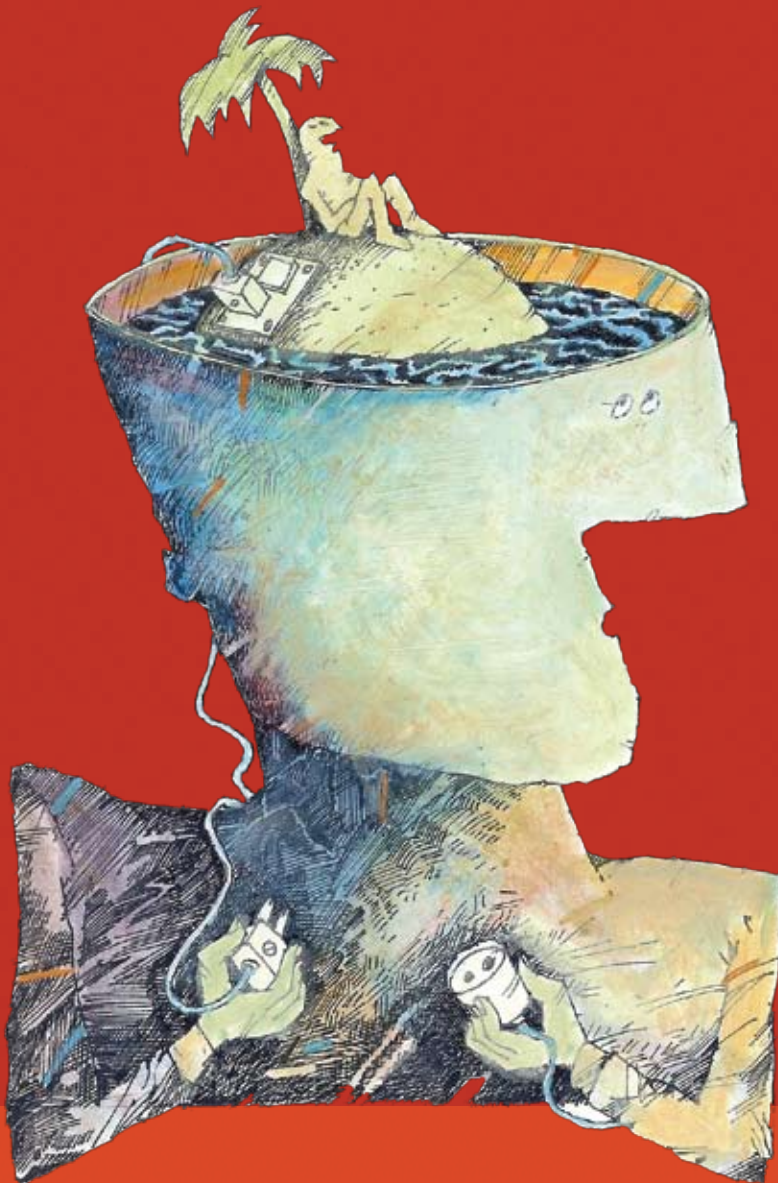


# Reduktion af magtanvendelse Socialpædagogikken som mulighed i demensomsorg



## SERVICESTYRELSEN

### *Reduktion af magtanvendelse Socialpædagogikken som mulighed i demensomsorg*

Udgivet af:  
Servicestyrelsen  
Skibhusvej 52 B, 3.  
5000 Odense C  
Tlf. 72 42 37 00  
ældre@servicestyrelsen.dk  
© Servicestyrelsen

Tryk: [www.lavpristrykkeriet.dk](http://www.lavpristrykkeriet.dk)

1. oplag, 2009, 6.000 stk.

Indhold udarbejdet af: SPiDO teamet, redigeret af Anne Zimmer

SPiDO er gennemført i regi af Videncenter for Omsorg, Liv og Aldring, VIA UC  
for Servicestyrelsen.

Tilrettelæggelse og layout: Niels Graverholt og Allan Stochholm

Tegninger: Allan Stochholm,

Projektledeelse: Jan Jaap Rothuizen

ISBN:

Trykt: 978-87-92031-47-1

Elektronisk: 978-87-92031-49-5

Download evalueringsrapporter mv. på [www.servicestyrelsen.dk/spido](http://www.servicestyrelsen.dk/spido)

Publikationen kan frit citeres med tydelig kildeangivelse.

## Indhold

Om SPiDO	side 2
Forord	side 3
En god kærlig pleje... - er ikke altid lige let at komme af sted med	side 4
Socialpædagogikken som springbræt	side 8
Inspiration fra SPiDO	side 12
Vil du vide mere	

## Forord fra Servicestyrelsen

Arbejdet med socialpædagogisk praksis i demensomsorg er vigtigt, når man skal undgå brug af magt overfor demente borgere.

Så kort kan det siges, og det kan siges med eftertryk, da Servicestyrelsen i en årrække har samarbejdet med fagfolk om at opbygge og udvikle viden om netop denne måde at arbejde med at give demente borgere den bedste omsorg, og samtidig minimere brug af magt.

Denne udgivelse kan give støtte og inspiration, når man arbejder med socialpædagogisk praksis i demensomsorgen og øget fokus på magtanvendelsesreglerne og refleksion i forbindelse med omsorg og pleje af borgere med demenssygdomme.

Den viden, som er beskrevet her, bygger på en solid og veldokumenteret udvikling, som Servicestyrelsen har igangsat, støttet og evalueret:

En række projekter afprøvede mulighederne i socialpædagogisk praksis på demensområdet. Herefter udvikledes et uddannelsesforløb, der blev afprøvet i 7 kommuner, hvor man underviste personalet ud fra en socialpædagogisk tilgang. Projektet var en succes og der blev afsat midler til at uddanne flere fagpersoner i ældreplejen i at arbejde med socialpædagogiske virkemidler, med fokus på at undgå brug af magt. Her blev 2000 medarbejdere i over 35 kommuner undervist i at arbejde med socialpædagogisk praksis. Det er denne solide og fagligt velfunderede viden, anbefalingerne i denne udgivelse bygger på.

I udgivelsen er der fokus på, hvordan man kan arbejde med at bruge socialpædagogiske tilgange i sit arbejde med demente borgere, og om hvordan man sikrer en god forankring af tilgangen, også efter et eventuelt uddannelses- eller udviklingsforløb afsluttes. Denne publikation er del af en serie på i alt fire trykte udgivelser, og en række internetudgivelser. Vil man vide mere om, hvordan man kan planlægge og afvikle undervisning i socialpædagogisk praksis, kan man bruge hæftet ”SPiDO: Udvikling af socialpædagogik i demensomsorg”. Case-samlingen: ”Øen i søen” indeholder en række fortællinger om arbejdet med mennesker med demens og kan bruges til at perspektivere det daglige arbejde samt til undervisning.

Bestilling af publikationer og download af de internetbaserede materialer, kan ske på [Servicestyrelsen.dk/spido](http://Servicestyrelsen.dk/spido).

Servicestyrelsen håber, at en socialpædagogisk tilgang vil styrke medarbejdernes daglige praksis og dermed give borgere med demens den bedst mulige pleje, hvor brug af magt så vidt mulig undgås.

## Om SPiDO

SPiDO står for Socialpædagogisk Praksis i Demensomsorg. Projektet blev iværksat af Servicestyrelsen i 2006 og er en videreførelse af tidligere projekter vedrørende socialpædagogisk praksis i demensomsorg.

SPiDO projektet er udført i regi af Videncenter for Omsorg Liv og Aldring (VIOLA) ved Professionshøjskolen VIA. Medarbejdere her havde været med til at udvikle socialpædagogik i demensomsorg både i skrift<sup>1</sup>, på dvd<sup>2</sup> og i handling<sup>3</sup>. Projektleder Jan Jaap Rothuizen og de faglige medarbejdere Helle Krogh Hansen, Lis-Emma Trangbæk og Susanne B. Holm søgte til SPiDO-projektet forstærkning hos tidligere samarbejdspartnere: Knud Erik Jensen (Udvikling og Dokumentation) og Agnete Andreasen (hverdagslivs- og demenskonsulent i Århus kommune) som i fællesskab dannede en tværfaglig<sup>4</sup> arbejdsgruppe, der har tilpasset og videreudviklet konceptet. Til gennemførelse af de 83 udviklingsforløb, der blev gennemført, kontaktede arbejdsgruppen yderligere 6 konsulenter med forskellig uddannelsesbaggrund og med både brede og dybe erfaringer med demensomsorg, pædagogik, social- og sundhedsområdet, og uddannelsesaktiviteter<sup>5</sup>.

Ved afslutning af projektet foreligger der fire publikationer:

- Øen i søen – fortællinger om demensomsorg
- SPiDO: Udvikling af socialpædagogik i demensomsorg
- Reduktion af magtanvendelse – Socialpædagogikken som mulighed i demensomsorg
- Forebyggelse af magtanvendelse i demensomsorg

På [www.servicestyrelsen.dk/spido](http://www.servicestyrelsen.dk/spido) kan man downloade yderligere materiale samt dokumentation af projektet. Arbejdsgruppe og konsulenter har desuden stiftet foreningen SPiDO, hvorigennem de kan kontaktes ([www.spido.dk](http://www.spido.dk)).

1. Mette Borresen, Helle Krogh Hansen Lis-Emma Trangbæk: Socialpædagogik og Demens. Det vanskelige Omsorgsarbejde. Servicestyrelsen 2004
2. Torben Bjerre, Knud Erik Jensen, Jan Jaap Rothuizen: Omsorg og magt i forhold til borgere med demens
3. Gennemførelse af et forsøgsprojektet i 2005 i 7 kommuner
4. Hhv.andragoloog, socialrådgiver, cand. pæd og ph.d., pædagog, jurist, arkitekt, ergoterapeut.
5. Anne Zimmer ([www.anezimmer.dk](http://www.anezimmer.dk)), Annette Johannesen ([www.able.dk](http://www.able.dk)), Bente Brynnum (Professionshøjskolen Lillebælt), Hanne Friberg (SOSU Skolen i Greve), Pia Østergaard (SOSU Skolen i Herning, nu Ikast kommune) og Susanne Rishøj Olsen ([www.demenskonsulenten.dk](http://www.demenskonsulenten.dk))

## En god kærlig pleje...

- er ikke altid lige let at komme af sted med

Julie, der smiler og nynner dagen lang og kalder personalet for "mine søde piger", får den gode kærlige omsorgsperson frem i de fleste...

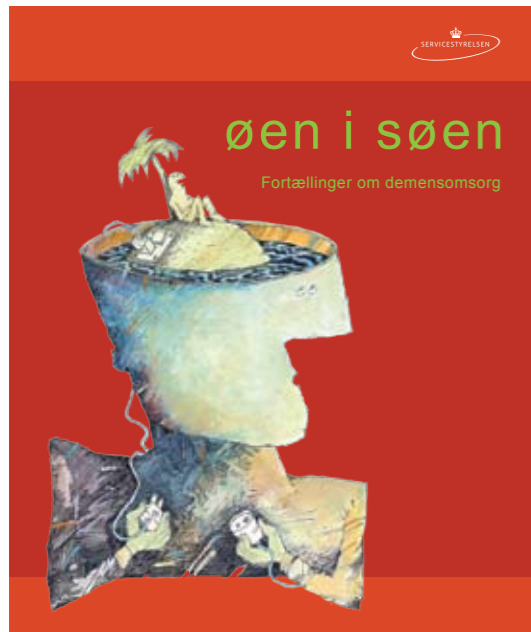
Ida, der bander og sprutter og ikke vil have personalet i nærheden, for "de skal ikke blande sig", appellerer ikke umiddelbart til kontakt og tålmodige forsøg på at hjælpe...

William ligger i sengen og vil ikke vaskes; han er i store smerter på grund af den manglende hygiejne. Han kæmper imod med opbydelsen af alle sine kræfter, når personale forsøger at komme til ham. Personalet føler skiftevis bekymring, afmagt, irritation og medlidenhed...

Man kan læse mere om Julie, Ida og William i hæftet "Øen i søen", der rummer en række fortællinger om arbejdet med mennesker med demens – og mulighederne for at bruge socialpædagogik i omsorgsarbejdet

### Inspiration til kompetenceudvikling i demensomsorgen

Dette hæfte er udarbejdet til fagpersoner inden for demensområdet; demenskonsulenter, -koordinatorer og -vejledere, medarbejdere i plejen og i aktivitetstilbud. Hæftet er tænkt som inspiration til arbejdet med mennesker med demens og beskriver en tilgang til demensomsorgen, der kombinerer viden om demens med forståelse for reglerne om magtanvendelse og indsigt i socialpædagogikkens pejlemærker og metoder: SPiDO. SPiDO står for Socialpædagogisk Praksis i Demensomsorg og refererer både til en særlig tilgang til det at arbejde med pleje, omsorg og udviklingsstøtte til svækkede og udsatte mennesker og en konkret model for et kompetenceudviklingsforløb. Begge har som mål at nedbringe magtanvendelse i det vanskelige omsorgsarbejde og styrke deltagerens kompetence til at håndtere vanskelige situationer og skabe udvikling i spillet med borgerne og i plejen i det hele taget. Hæftet her beskriver udgangspunktet for SPiDO.

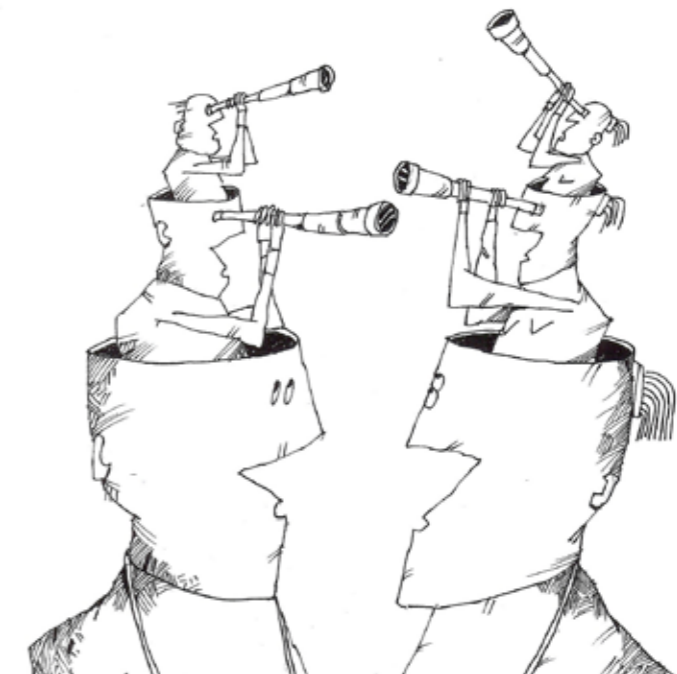


## Socialpædagogisk praksis i demensomsorg

Servicestyrelsen og Velfærdsministeriet har over en årrække gennem flere projekter støttet udviklingen af socialpædagogisk praksis i demensomsorg. Projekterne har vist, at undervisning i socialpædagogisk praksis i arbejdet med mennesker med demens havde en tydelig reducerende effekt på omfanget af magtanvendelse i deltageres praksis. Servicestyrelsen afsatte derfor midler til at uddanne 2000 medarbejdere i en socialpædagogisk tilgang til demensomsorg. SPiDO blev til ud fra et ønske om at skærpe opmærksomheden på magtanvendelse i plejen og understøtte socialpædagogisk praksis i demensomsorgen med henblik på at forebygge magtanvendelser.

Betegnelsen SPiDO, der står for Socialpædagogisk Praksis i Demensomsorg, refererer både til det konkrete kompetenceudviklingsforløb, som Servicestyrelsen udviklede, afprøvede

og evaluerede i knap 40 kommuner i årene 2007-2008, og til en særlig tilgang til omsorgsarbejdet med vægt på temaer og pejlemærker fra socialpædagogikken. Evalueringerne af forløbene peger på, at det gennem en relativ beskedne indsats er muligt at gøre medarbejderne mere sensitive i forhold til magtanvendelse og give dem ideer til og mod på alternative tilgange til håndteringen af vanskelige situationer i plejen. Evalueringerne kan læses på [www.servicestyrelsen.dk/ældre/demens/socialpædagogik](http://www.servicestyrelsen.dk/ældre/demens/socialpædagogik) og magtanvendelse. I hæftet her finder du en kort skitsering af modellen for kompetenceudvikling samt en præsentation af den grundlæggende tænkning i SPiDO-tilgangen og de kvaliteter og fokuspunkter, den rummer. En nærmere gennemgang af kompetenceudviklingsforløbet findes i hæftet: "SPiDO: Udvikling af en socialpædagogisk tilgang i demensomsorg"



## Mellem selvbestemmelsesret og omsorgspligt

Nogle mennesker skal tilbydes hjælp, selv om de ikke beder om det eller vil modtage den. Det er en offentlig forpligtelse at drage omsorg for personer med betydelig og varig nedsat psykisk funktionsevne – en beskrivelse der passer på mange borgere med fremskreden demens.

Samtidigt er det i Danmark sådan, at det enkelte menneske har ret til respekt for sit privatliv og sin personlige integritet. Den enkelte har således ret til at bestemme over sine personlige og økonomiske forhold – og dermed også ret til at afvise hjælp og støtte. Sat lidt på spidsen kan man sige, at vi (næsten) har ret til at gå i hundene.

Som medarbejder i demensomsorgen balancerer man konstant med på den ene side at varetage sin omsorgspligt og på den anden side respektere borgerens ret til selvbestemmelse: Man kan ikke lade Hr. Pedersen gå i hundene, det vil være omsorgssvigt - og man må som udgangspunkt ikke tvinge sin omsorg igennem, det er ulovlig magtanvendelse. For at afbalancere disse modsatrettede hensyn kan det i enkelte tilfælde og under visse betingelser være lovligt at anvende magt til at give omsorg.

At yde omsorg på en måde, der respekterer borgerens selvbestemmelse kan være endog meget vanskeligt i arbejdet med demente.

Af og til anvender plejepersonalet magt for at gøre det, som de vurderer, er bedst for borgeren. Og af og til er personalet ikke bevidste om, at de anvender magt. Måske fordi de ikke har set på deres egen praksis udefra for nyligt – de har måske vænnet sig til at gøre sådan. Måske fordi de ikke selv vurderer, at de anvender magt.

Er det fx ulovlig magtanvendelse at børste Esthers tænder, mens hun siger nej og vender hovedet væk – når nu hun er glad for det bagefter?

Er det ulovlig magtanvendelse, at sige *din mor er her lige om lidt* til Otto, som er svært dement og savner sin mor?

Er det ulovlig magtanvendelse, når personalet griber fat om Hr. Bøgelunds skuldre og med magt fører ham tilbage til lejligheden, når han bliver højtråbende i fællestuen og de andre beboere bliver bange?

I det første eksempel er svaret *ja* – med mindre, der er truffet afgørelse om noget andet. I det midterste eksempel er svaret *nej* - her er ikke tale om ulovlig magtanvendelse i juridisk forstand, men der er tale om, at personalet anvender deres magt på en måske uhensigtsmæssig måde ud fra et socialpædagogisk perspektiv. Det vil kræve en nærmere undersøgelse af situationen og dens kontekst. I det sidste eksempel er svaret *ja* – med mindre der er ved at opstå en farlig situation, som ikke kan afværges på anden måde.

## Intentionen med at lovgive omkring magtanvendelse

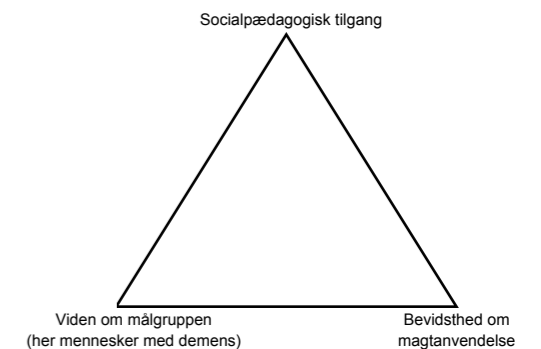
Brug af magt i pleje- og omsorgsarbejde er en voldsom oplevelse: Ikke kun for borgeren men også for det personale, der er involveret.

Det overordnede formål med vedtagelsen af Servicelovens regler for magtanvendelse er at styrke retssikkerheden for de svageste medborgere og for personalet, som varetager omsorgen for disse mennesker. Reglerne for magtanvendelse tydeliggør den offentlige forpligtelse til at undgå omsorgssvigt, og samtidigt understreger de, at brugen af magt i pædagogisk arbejde og omsorgsarbejde skal begrænses til det absolut nødvendige. I reglerne er det præciseret, at omsorg og pleje aldrig må gives ved brug af magt, med mindre særlige betingelser gør sig gældende. I stedet lægger reglerne op til, at personalet håndterer vanskelige situationer gennem en socialpædagogisk indsats og gennem en løbende og åben debat på arbejdspladsen om de svære dilemmaer og problemstillinger, man står i som ansat. Ansatte, der på samme tid skal varetage det offentlige omsorgspligt og respektere borgerens selvbestemmelsesret. Reglerne om afgørelse og indberetning af magtanvendelse er ikke blot tænkt som en kontrol af om lovgivningen overholdes, men også som et bidrag til en løbende åben dialog på arbejdspladserne.

I SPiDO skabes rum til denne dialog.

## Socialpædagogisk Praksis i Demensomsorg: SPiDO

I SPiDO arbejdes ud fra en tilgang til praksis, der kombinerer viden om demens, forståelse for loven om magtanvendelse og indsigt i socialpædagogikkens omdrejningspunkter og metoder.



Omdrejningspunktet er udfordringen: Hvordan drager vi omsorg for borgeren på en måde, så vi respekterer hans selvbestemmelse og understøtter hans identitet og samtidig undgår magtanvendelse?

Tilladelse til at anvende magt i omsorgen kan aldrig gives, hvis det er muligt at give hjælpen på anden måde.



## Socialpædagogikken som springbræt

Hr. Cederholm har ret til at gå fra plejecentret, selvom han ikke altid selv kan finde hjem. Samtidigt skal plejepersonalet drage omsorg for ham og forsøge at hindre, at han kommer til skade.

Elise har ret til selv at bestemme, om hun vil sidde på gangen kun iført undertøj – og samtidigt må personalet drage omsorg for hende og skærme hende mod nysgerrige blikke fra besøgende og mobning fra medbeboere, der kan føre til udstødelse af fællesskabet.

Spændingsfeltet med respekten for selvbestemmelse på den ene side og ønsket om (og pligten til) at drage omsorg på den anden, er centralt i den socialpædagogiske forståelse af det professionelle arbejde med mennesker.

Socialpædagogikken har sit udspring i arbejdet med at sikre truede og udsatte menneskers optagelse i fællesskabet og støtte deres dannelse til gode borgere, og der er herhjemme en lang tradition for at bruge det i forhold til samfundets mest udsatte grupper for eksempel udviklingshæmmede og udsatte børn og unge. Formålet med socialpædagogisk praksis er at hjælpe borgeren til at leve 'det gode liv' – et liv der giver mening for borgeren og indeholder kvaliteter som nærvær, fællesskab, glæde, læring og udvikling og meningsfuld aktivitet. Et liv der understøtter borgerens muligheder for at være et myndigt, selvbestemmende menneske.

I et socialpædagogisk perspektiv kan Elses morgenpleje blive til mere end blot god og omsorgsfuld pleje; den kan blive til en tid med kontakt og nærvær mellem medarbej-

der og beboer. Hvor Elise hjælpes til at få en god morgenstund, hvor hendes kompetencer støttes og vedligeholdes og hvor hendes værdier får lov at fylde. Elise kan for eksempel støttes til selv at tage trøjen på, selvom det tager lidt længere tid, end når medarbejderen trækker den over hovedet på hende og Elise kan hjælpes hen til spejlet, hvor hun retter på håret og sprøjter duftvand bag øret – præcis som hun har gjort de sidste 60 år.

Med eksemplet her bliver det tydeligt, at personalet rundt omkring i ældreplejen, på plejecentre og demensafsnit allerede arbejder socialpædagogisk. I SPiDO er der fokus på at bevidstgøre de underliggende værdier og grundindstillinger hos medarbejderne, der understøtter en socialpædagogisk tilgang. Det drejer sig blandt andet om *respekt* for borgeren, som vi så i eksemplet med Elise, om at *forstå* hvad der giver *mening* for borgeren – og arbejde med udgangspunkt i denne forståelse. Det kræver en konstant opmærksomhed på den daglige praksis og rum til fælles refleksion over spørgsmål som: Hvad gør vi egentlig i praksis – i de konkrete situationer, der optager os i plejen? Hvad er vores hensigt med det? Hvad kan det være borgeren forsøger at fortælle os? Hvad kan det være han har brug for?

### Hvad er meningen?

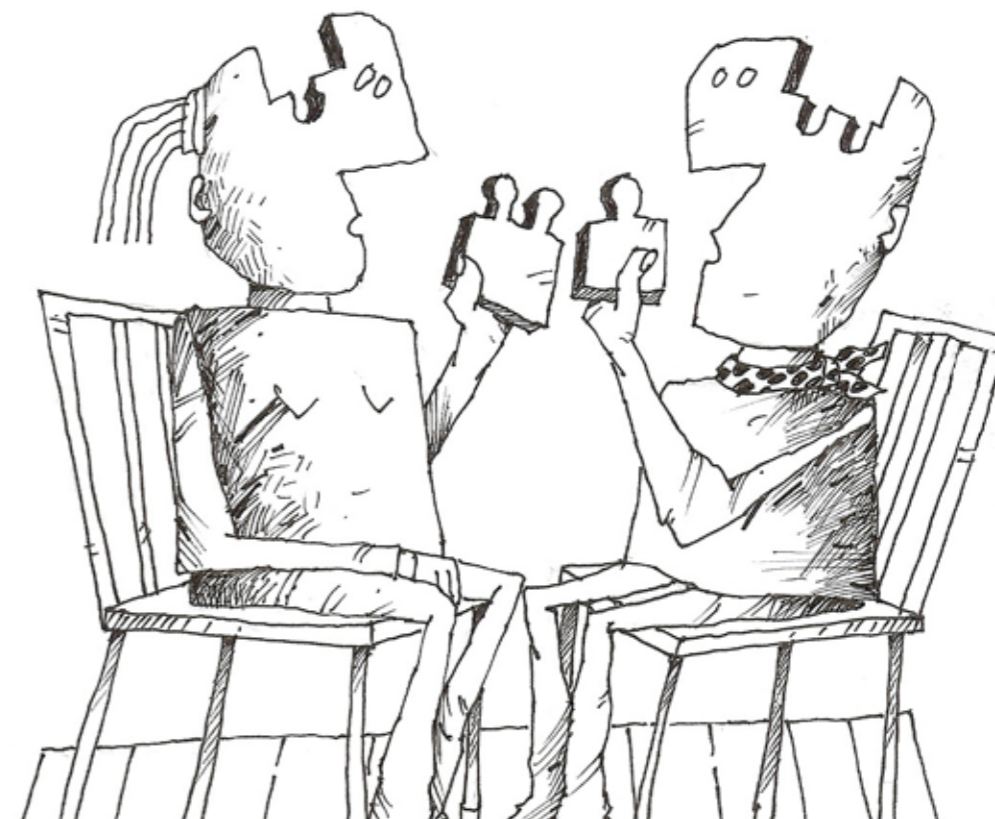
En grundlæggende tanke i tilgangen er, at det at skabe og opleve mening i sin hverdag og i sin omgang med andre mennesker, er en grundlæggende menneskelig bestræbelse. Uanset hvem og hvor man er – også når man er et menneske med fremskreden demens.

Der er en mening med silkenatbukserne, der draperes om halsen, med borgerens dørsøgende adfærd og de voldsomme vredesudbrud, når han bliver forhindret i at gå ud, med stolen, Hr. Rose forsøger at få ned i toiletet og med alle de andre mere eller mindre uigennemskuelige initiativer og udbrud fra borgere med demens.

Gertrud lige flyttet ind på plejecenter Rosengården. Hun virker ked af det og lidt forvirret. Sådant er det jo tit med de nyere beboere. Efter en uge griber Gertrud fortvivlet fat i aftenvagten og siger: *Sikke mange syge gamle mennesker her – jeg ved altså ikke, om jeg kan overkomme at passe dem alle sammen?*  
Gertrud er tidligere sygehjælper.

### Identitet og livskvalitet

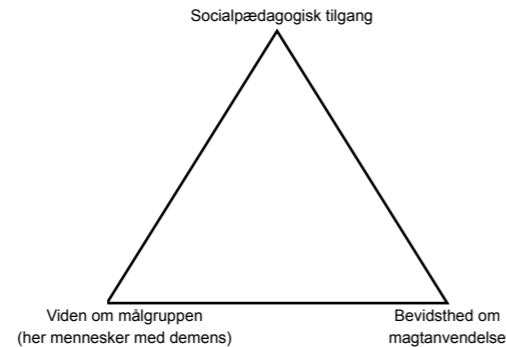
Oplevelsen af mening er nært knyttet til vores oplevelse af identitet og livskvalitet; når vi oplever, at der er mening i vores samvær med andre og i vores aktiviteter, har vi nemmere ved at finde vores plads i det, der sker. Det giver tryghed og en følelse af at høre til. Og når vi oplever, at det vi gør giver os glæde, ved for eksempel at være knyttet til vores værdier og kompetencer, giver det os stolthed, selvtillid og livskvalitet. Kort sagt styrker meningsfuld aktivitet vores identitet og livskvalitet. Også selvom det kun opstår sporadisk som brudstykker af en ellers forvirrende og tilsyneladende meningsløs hverdag.



### Forstå mig ret

I socialpædagogisk praksis er der fokus på at finde ind til og tage udgangspunkt i borgerens identitet for at forstå, hvad meningen er for den enkelte. Denne søgen efter forståelse er grundlæggende i SPiDO - både som en måde at møde borgeren på og også som en måde at gå til plejepersonalet og hinanden på; der er gode grunde til, at mennesker gør, som de gør. Ligesom der kan være gode grunde til, at Jensen går og banker på væggene (han er måske gammel murer eller vicevært), er der ofte også gode grunde til den måske uhensigtsmæssige praksis, som plejepersonalet kan have etableret.

Den ekstra person, der står bag Fru Larsen, når hun skal vaskes, er måske oprindeligt sat ind for at holde Fru Larsen støttende om skulderen og give hende tryghed i situationen. Imidlertid er fru Larsen gradvist blevet mere og mere urolig, og når personalet analyserer situationen nu, bliver det tydeligt, at Fru Larsen måske snarere føler sig utryk, måske endda forfulgt, ved plejepersonalets placering bag ryggen af hende. Her skaber det nye handlemuligheder at finde tilbage til den oprindelige intention bag personalets handlinger – altså om at hæve sig op over praksis og undersøge den med nye øjne: Hvordan kan personalet på andre måder skabe tryghed for fru Larsen, når hun skal vaskes?



### SPiDO kompetenceudviklingsforløb

Som nævnt er det overordnede mål med et SPiDOkompetenceudviklingsforløb at forebygge magtanvendelse gennem socialpædagogisk praksis. I forløbet introduceres en socialpædagogisk tilgang til praksis, der sætter fokus på en forebyggende indsats og skal inspirere til en kreativ og fleksibel håndtering af vanskelige situationer i demensomsorgen. Gennem forløbet styrkes deltagerens evne til at se og udvikle deres egen praksis – og deres evne til at sætte ord på det, de ser, det, de gør og det, de gerne vil. Gennem hele forløbet arbejder deltagerne med at beskrive, analysere og udvikle deres egen praksis og de forholder sig undersøgende og kreativt til udnyttelsen af de organisatoriske rammer, de er underlagt. Det sker på de fælles kursusdage og ikke mindst på de selvstændige studiedage, hvor deltagere fra samme arbejdsplads arbejder i grupper med først at udarbejde en socialpædagogisk analyse af en særlig problemstilling fra praksis og dernæst udarbejde en socialpædagogisk plan for det videre arbejde med problemstillingen.

Undervisningen på kursusdagene er centreret om de tre hovedtemaer i SPiDO med 3 kursusdage med ca. 1 måneds mellemrum, samt to selvstændige studiedage a 4 timer, der ligger mellem kursusdagene.

Undervisningen tager afsæt i den forståelse, at omsorgspersonalet i høj grad udfører socialpædagogisk arbejde allerede forud for kompetenceudviklingsforløbet. Socialpædagogisk praksis er ikke noget helt nyt og fremmedartet. Det er en dimension, personalet allerede kender i deres arbejde, men denne dimension kan bevidstgøres, styrkes og udvikles fagligt blandt andet gennem systematisk faglig refleksion, dialog og brug af faglige begreber. Særligt begreber og modeller fra socialpædagogik kan være givende for personalet, fordi de sætter ord på en række dagligdags oplevelser, dilemmaer, intentioner og udfordringer, som ellers kan være vanskelige at formidle til hinanden og til samarbejdspartnere

Fagsproget skal sikre, at analyser, beslutninger samt planlægning og gennemførelse af socialpædagogiske tiltag foregår professionelt og respekteres som en faglig indsats. Som en af underviserne formulerer det: *Det handler om at kunne kommunikere og kunne tale om ... det sociale liv og samspil med borgerne, at det ikke bare handler om, hvad jeg synes, føler og mener, men at der er en egentlig faglighed omkring det.*

Fagsproget kommer også til at fungere som en beskyttelsesfaktor i arbejdet, idet det flytter fokus fra, hvad den enkelte medarbejder føler, synes og har lyst til - og til hvad der er godt og rigtigt at gøre i praksis ud fra et overordnet fagligt perspektiv. Når en arbejdsgruppe mangler et fælles fagligt sprog og en fælles faglig referenceramme giver det sig ofte udslag i, at man "går efter manden frem for efter bolden". Det vil sige, at man bebrejder hinanden, borgerne, ledelsen eller sågar de pårørende for de vanskeligheder, man oplever i den daglige omsorg. Frem for at se på, om den forståelse, man bygger sin problemløsning på, og de metoder, man brin-

ger i spil, er hensigtsmæssige og om de er fagligt funderede. Et styrket fagsprog dæmper op for konflikter og samarbejdsvanskeligheder både internt i personalegruppen og udenfor, fx i relation til pårørende.

### Omsorgsarbejde ligner livet

Når det giver god mening at hente inspiration fra socialpædagogik til det vanskelige omsorgsarbejde, er det blandt andet fordi, at vi i socialpædagogikken kan finde sprog, modeller og pejlemærker for den del af omsorgsarbejdet, der ikke kan beskrives ud fra en sygeplejefaglig vinkel. Den del af arbejdet der udmærker – og besværliggør – sig ved at 'ligne livet' med pejlemærker som nærvær, kontakt, fælles aktivitet, mening og det gode liv. Kvaliteter som plejepersonalet har stor erfaring med og kompetence til at bibringe omsorgsarbejdet, men som ofte også i udgangspunktet er 'ordløse' og dermed ubevidste og svære at dele og diskutere. Indsigt i en socialpædagogisk tilgang til omsorgsarbejdet bidrager til øget bevidsthed om arbejdets karakter og nye muligheder for fælles refleksion, handling og samarbejde.

## Inspiration fra SPiDO

Arbejdet med at drage omsorg for mennesker med demens er både spændende, udfordrende, sjovt, konfliktfyldt, livgivende og af og til uoverskueligt. I de godt 80 kompetenceudviklingsforløb har deltagerne arbejdet med at udvikle socialpædagogisk praksis i demensomsorgen haft stor værdi i forhold til at

- nedbringe magtanvendelse
- styrke samarbejdet
- øge livskvaliteten for borgeren
- øge arbejdsglæden for personalet

Forløbene har haft stor indflydelse på deltagerne praksis. Det er hverken fordi de indeholder en bestemt magisk opskrift eller fordi den praksis, deltagerne stod i, var usædvanlig uproblematisk. Det er snarere fordi tilgangen tager nogle af de vilkår, der er med til at komplicere demensomsorgen, alvorligt.

*Det kunne være godt, hvis man ind imellem kunne sige: FRYG! Stå stille! Jeg skal lige tænke mig om... - og snakke med mine kolleger om, hvad der er godt at gøre.*  
(kursist)



### Hvor sidder pauseknappen?

Det daglige omsorgsarbejde er præget af handling: Praksis består af levende mennesker, der hver især er i gang med deres forsøg på at skabe mening – alene og i samspil med andre. Det betyder, at personalet hele tiden – og ofte i et højt tempo - skal handle, tage stilling, prioritere og reagere.

Plejepersonalet bliver gode til at handle hurtigt for at afværge konflikter og imødekomme behov. Men alligevel sker det, at personalets forsøg på at afværge en konflikt i stedet optrapper den, og at forsøgene på at imødekomme beboerens behov, afvises gang på gang.

Hvad da?

Det giver plads til ny indsigt at:

- Skabe *refleksionsrum*; sørge for tidspunkter hvor der er tid til at reflektere og fordybe sig i en enkelt problemstilling.
- Adskille *analyse og handling*; skabe en struktur, hvor personalet bruger deres forskellige viden og iagttagelser og gennem fælles kreativitet kommer frem til nye ideer til handling - og dermed kommer ud over at forsøge at løse problemet ved at gøre mere af det samme.

I kompetenceudviklingsforløbene arbejdede deltagerne i 2 studiedage a 4 timer med fælles refleksion i forhold til først *analyse af problemstillingerne* og dernæst *ideer til handling og udarbejdelse af handleplan* (se den foregående beskrivelse af forløbet). Men der er også andre måder at bringe refleksion og adskillelse af analyse og handling ind i praksis.

Pia Østergaard er demenskonsulent i Ikast-Brande kommune og en af de konsulenter,

der underviste på udviklingsforløbene. Hun bruger nu grundideerne fra SPiDO i sin daglige praksis, for eksempel når hun bliver bedt om at komme ud og hjælpe, når personalet er kørt fast i arbejdet med en bestemt borger. Her støtter hun personalet i at opdele deres arbejde med den konkrete borger eller problemstilling i

1. Analyse
2. Ideer til handling
3. Plan for handling

Den plan for handling, man arbejder sig frem til, kan i nogle tilfælde tænkes ind i en allerede eksisterende handleplan for borgeren, i andre tilfælde kan den blive et selvstændigt supplement.

*Pia fortæller: Det handler om at hjælpe medarbejderne op i helikopterperspektivet, så de får blikket udefra på praksis – nogle andre øjne: Hvad er det egentlig, der sker? Hvad er det, der går ham på? Man må gå med på ideer og de forskellige forsøg på at forstå – både som konsulent og som kollega. Så man ikke begrænser hinandens muligheder for at få indsigt og finde løsninger.*

*Og så er det vigtigt at støtte dem i at se den kompetente person bag den demente adfærd. Jeg har flere gange oplevet, at hvis der er en i gruppen, der kender borgeren fra inden han blev dement, og har gode erfaringer med det, så kan det støtte resten af gruppen i at se flere nuancer hos borgeren.*

*Det er min gamle dansklærer.  
Han var rigtig sød og lærte os så meget.*

Pia Østergaard arbejder med at skabe refleksion og adskille analyse og plan for handling for eksempel ved at bede personalet, der be-



der om hjælp om at forberede sig inden hun kommer på besøg:



Sendes ud til personalet inden mødet



Og ved at holde fast i et åbent og undersøgende perspektiv, hvor personalet sammen med konsulenten forøger at forstå problemet og den dementes adfærd på en nuanceret måde.



Bruges som inspiration og støtte til refleksion på møde

### Ved vi det, vi tror, vi ved?

En åben og undersøgende tilgang til praksis er afgørende for at kunne møde udfordringerne i demensomsorgen. Det understøttes i SPiDOs model til socialpædagogisk analyse. Hensigten med analysen er at fremme deltagernes indsigt i og refleksion over hvilke ressourcer og problemer, behov, ønsker og handlemuligheder, der findes hos både borgere og personale.

#### Socialpædagogisk analyse

1. Beskriv problemerne og personalets forskellige oplevelser af problemerne
2. Beskriv hvad I tror, at borgeren forstår og oplever
3. Beskriv borgerens situation, ressourcer og problemer
  - Fysisk
  - Psykisk
  - Socialt
  - Livshistorisk (livsomstændighederne før og nu)
4. Overvej forskellige muligheder, som I forestiller jer kan afhjælpe problemerne
5. Beskriv de situationer, hvor I er i tvivl om, hvad I kan gøre.

Også når det kommer til handling, er en åben og undersøgende tilgang central for, hvorvidt det bliver muligt at afhjælpe problemer og bryde uhensigtsmæssige væremåder hos såvel borgere som personale. Det er væsentligt, at deltagerne evner at gå med ideer og løsningsforsøg og dæmper op for begrænsning og afvisning. En tilsyneladende umulig idé, kan vise sig alligevel at rumme noget, der kan lade sig gøre.

#### Eksempel:

Der er rigtig meget uro i formiddagstimerne i fællesrummet på Plejecentret Østergården. Mange beboere søger ud i rummet, selvom de tilsyneladende ikke kan finde ro der alligevel. Mange spørger efter mad og hvornår det er spisetid. I det hele taget er det svært for personalet at få ro til at koncentrere sig om den enkelte eller fokusere på en gruppe eller aktivitet ret længe ad gangen. De bliver hele tiden forstyrret af beboerne. Personalet sætter sig for at analysere formiddagens uro. Det første de hæfter sig ved, er, at det faktisk kun er om formiddagen, der er så meget uro i fællesrummet. Til middag, om eftermiddagen og aftenen er der ikke den samme forvirring og søgen efter kontakt fra beboernes side. Men hvordan kan det være? Hvad er det, der er anderledes om formiddagen end andre tidspunkter på dagen? Personalet må forsøge at holde problemet ud i strakt arm og spørge sig selv: Hvornår opstår det her problem? Hvem involverer det? Er det alle beboerne, der er urolige, eller kun nogle enkelte? Er det sammen med alle i personalegruppen eller kun nogle bestemte? Hvad karakteriserer situationen, problemet opstår i? Er der noget særligt på færde?

Ved det sidste spørgsmål finder personalet frem til, at formiddagene er præget af den liflige duft fra køkkenet, der har en aftale om at levere mad til hjemmeplejen i området. Køkkenet starter tidligt med at stege flæskesteg og koge suppe og duftene breder sig hurtigt ud i fællesrummet. Duftene, skramlen fra køkkenet og synet af den dejlige mad, der bæres ud stimulerer muligvis nogle af beboerne til at føle sult, andre fanges af stemningen 'der sker noget her' og bliver urolige. Fællesrummet hvirvles ind i fornemmelser af 'Fredericia banegård' og uopfyldte behov.

Personalet kan ikke flytte køkkenet eller aflyse plejecentrets aftale om at levere mad til hjemmeplejen – men ideen med at skærme beboerne for de mange duft- og synsindtryk så tidligt på dagen er værd at afprøve. Så hvad kan de gøre i stedet?

Kunne de:

- Tætte døren til køkkenet?
- Bringe maden en anden vej ud af køkkenet?
- Tilbyde beboerne formiddagsmad?
- Vente med at bringe varm mad ud til om aftenen?
- Aktivere beboerne et andet sted end i fællesrummet om formiddagen?

Måske finder man under den fælles refleksion ud af, at den beboer, der er mest urolig om formiddagen og cirkler omkring døren til køkkenet, allerede har spist sin morgen-havregrød kl. 5:30 og derfor meget vel kan være rigtig sulten igen kl. 9...?

Måske falder roen over fællesrummet, når køkkenpersonalet begynder at bære maden ud ad bagdøren i stedet...? Måske virker ingen af tiltagene og personalet må prøve igen...?

Måske kan bøtten vendes helt på hovedet, så personalet ser på, hvordan de kan inddrage dufte, lyde og synsindtryk til at skabe aktivitet og motivation blandt beboerne...?

#### Jeg flytter dig lige lidt, så jeg kan se, hvem du er...

Det kan være vanskeligt at være åben og se nuancer, hvis man har en fast forståelse af borgeren. En bestemt *forforståelse* kan let komme til at stå i vejen for, at personalet kan se borgeren som et helt menneske, der har et nuanceret følelsesliv, historie, kompetencer, erfaringer og interesser ud over demenssygdommen. Man kunne måske kalde sådan en forforståelse for en *skygge*.

Det kan være vigtigt at stille spørgsmålene: Hvis vi har denne opfattelse af borgeren, hvad kan det så forhindre os i at se? Har vi iagttagelser eller erfaringer med borgeren, som ikke underbygger vores faste opfattelse, men viser nogle andre sider eller kompetencer?

Skyggefiguren kan beskrives som de fastlåste forestillinger og fordomme, som den enkelte eller gruppen af medarbejdere umiddelbart ser, når de ser på borgeren. Det kan være forestillingen: *Hun er fuldstændig umulig at hjælpe! Lige gyldigt hvad vi gør, så afviser hun os.* Eller fordommen: *Han har været direktør – han vil helst bestemme over alt og alle.*

Ved fælles åben undersøgelse kommer personalet frem til, at *Direktørens* højlydte råb og kommandoer i bussen måske snarere handler om, at han er utryk og forvirret og ikke forstår, hvad der sker, eller hvor han skal hen, end det handler om en trang til at bestemme over andre. Den kan ikke måles eller vejes, men den forskel, der bliver i personalets tilgang, når de slipper en måske overbærende eller endda irriteret holdning til *Ham*, der vil bestemme over alt og alle og erstatter den med indlevelse og omsorg for *Ham*, der har brug for hjælp og støtte er i sig selv støttende for såvel borgerens som personalets trivsel. Og en ny mere nuanceret holdning virker ofte konflikthæmmende, da en typisk årsag til konflikter er, at borgeren mødes ensidigt og oplever at blive *handlet med* frem for at blive samarbejdet med.

Lige sådan kan en forestilling om en beboer som svag og hjælpeløs (skyggefigur) medføre, at personalet bliver blinde for eller undervurderer beboerens kompetencer og ressourcer og en fordom om *Erna har altid boet alene – hun er slet ikke interesseret i andre mennesker* (skyggen) kan blokere for, at personalet opfanger de initiativer til kontakt, Erna rent faktisk tager.

### Fast grund under fødderne – værdifulde øer af kontakt

Som nævnt er væsentlige omdrejningspunkter i socialpædagogisk praksis *identitet, kontakt, mening og livskvalitet*. Et af de pædagogiske redskaber, der i høj grad bidrager hertil, er at tilbyde beboerne *kontaktøer*.

En kontaktø er en konkret afgrænset og målrettet aktivitet, som giver mulighed for kontakt mellem en beboer og en medarbejder.

En kontaktø er et planlagt tidsbestemt forløb (fx 10 minutter), der foregår fysisk isoleret. Det vil sige, at beboer og medarbejder trækker sig tilbage fra fællesskabet.

En kontaktø kan tilbydes flere gange om dagen.

En kontaktø er en struktureret aktivitet, der tilbydes på samme måde og med samme forløb hver gang og beskrives nøje i beboerens handleplan. En kontaktø indeholder:

#### 1. Begyndelse

Et startritual: Nu starter det. Det kan være at kalde beboeren ved navn og sige sit eget navn og hvad man skal sammen. Eller det kan være at nynne en lille melodi (den samme hver gang).

#### 2. Forløb

Fælles samvær og aktivitet omkring for eksempel fotoalbum, sang, aktivitetskurv med ting, der interesserer beboeren; husgeråd, strikkesøj, værktøj, fiskegrej, magasiner og blade, billeder af betydningsfulde ting mv.

#### 3. Afslutning

Slutritual: Nu slutter det. F.eks signalordet *kaffe* og konkretsymbolet *kop*.

Mange mennesker med demens vil efter nogen tid lære kontaktmønstret, de vil få nye erfaringer med kontakt og fælles aktivitet, som kan gavne deres evne til at indgå i sociale relationer med andre mennesker. Kon-

taktøer kan også være med til at begrænse uhensigtsmæssige handlemønstre som for eksempel tilsyneladende ustoppelig kontaktsøgende adfærd og dørsøgning.

Langt de fleste medarbejdere, vi har været i kontakt med, oplever, at tiden brugt til kontaktøer har en helt anden positiv effekt end

hvis tiden bruges til at gribe ind i forhold til beboerens uhensigtsmæssige adfærd.

Læs mere om kontaktøer og andre socialpædagogiske metoder i Mette Borresen, Helle Krogh Hansen og Lis-Emma Trangbæk: *Socialpædagogik og demens – det vanskelige omsorgsarbejde*, Servicestyrelsen, 2005.

### Et eksempel: Elektrikeren

Hans Peter er ofte urolig og meget dørsøgende. Flere gange har personalet måtte lede længe efter ham, når han er gået fra plejecentret og ikke selv kunne finde hjem. Hans Peter bliver meget vred, hvis personalet forsøger at forhindre ham i at gå. Det er ofte efter morgenmaden, at Hans Peter pludselig er væk. *Vi skal ikke være uopmærksomme ret længe, så er han væk. Det er utroligt, så hurtigt han kan løbe, når der er noget, han vil*, siger Grethe, der som regel er i dagvagt og én af dem, der flere gange har været ude for at finde Hans Peter.

I forbindelse med et fælles kompetenceudviklingsforløb beslutter Grethe og hendes kolleger sig for at arbejde med situationerne, hvor Hans Peter går fra plejecentret.

Hvorfor går han?

Hvad er det han vil?

Keder han sig?

Føler han sig hjemme på plejecentret – eller er han på vej hjem?

Spørgsmålene er mange. For at forstå Hans Peters opførsel og få ideer til, hvordan de kan møde ham anderledes, bede personalet de pårørende om hjælp til at få beskrevet Hans Peters livshistorie. De pårørende fortæller: *Far var elektriker, han havde sin egen butik. Han kørte rundt i hele lokalområdet og var kendt alle steder. Han var meget stolt af sit fag og havde ikke én sygedag fra arbejdet.*

Efterhånden som personalet får Hans Peters livshistorie, giver hans opførsel ny mening. Måske skal Hans Peter af sted for at åbne butikken om morgenen – og det er derfor, han bliver så gal, når personalet prøver at stoppe ham?

Personalet beslutter at tilbyde Hans Peter en kontaktø. En ø af kontakt med en lille afgrænset aktivitet, der handler om noget, Hans Peter godt kan lide. Fra sønnen får personalet Hans Peters blå kittel og noget af hans værktøj. Værktøjet kommer i en blå plastkasse sammen med nogle løse stikkontakter, et par ruller ledning og en gammel lampe.

Efter morgenmaden, inden Hans Peter begynder at blive urolig, kontakter en fra personalet ham. Der er en fast aftale om, hvem der kontakter Hans Peter, og på hvilke dage. Medarbejderen lægger hånden på Hans Peters skulder og siger: *Hans Peter, jeg har lige noget, du skal se på her* og rækker ham hans kittel. Hun hjælper ham i kitlen, og sammen sætter de sig ved et bord og arbejder med kassens indhold. Nogle gange 5 minutter og en sjældent gang et helt kvarter. Når medarbejderen vurderer, at Hans Peter ikke kan holde opmærksomheden mere, siger hun: *Tak for hjælpen. Vil du ikke have en kop kaffe?* Jo tak, det vil Hans Peter som regel gerne.

Grethe fortæller: *Hans Peter elsker den kasse. Han er faldet så meget til ro. Vi skal være opmærksomme på, at han får en succesoplevelse med kassen – altså at han ikke kommer i gang med noget, han ikke kan overskue, noget der er for svært for ham. Der må vi sørge for at få ham på sporet igen. Det er skønt at se det tilfredse udtryk, han har, når han sådan har "ordnet noget". Så sætter han sig med en kop kaffe med rigtig god samvittighed, kan man se.*

## Kreativitet

I hæftet *Øen i søen*, som er udgivet sammen med dette hæfte, findes historien om Julie. Julie er en dame på knap 90 med frontal temporal demens. Hun er en rigtig samler. Personalet fortæller:

*På et tidspunkt begyndte det at blive for meget med Julies trang til at samle 'pæne' ting, når hun var ude at gå. Nogle gange, når hun kom hjem, havde hun skåret sig på de fine glasskår, så blodet dryppede hele vejen hen ad gangen. Eller hun havde samlet store bunker af blade eller værre endnu: Hunde-*

*lorte eller andet affald! ALT, hvad hun kunne finde af ting, som hun syntes var pæne eller interessante: Cigarettskodder, chipsposer, store svampe, som hun puttede i sin håndvask, der var fyldt med vand, og som så lå og soppede der, fyldt med mider. Det var storskrald simpelthen. En gang kom hun hjem med en død gråspurv, den var et kunstværk, syntes hun. Det var alt sammen 'smukke' ting. Hun udstillede dem i sin lejlighed, udsmykkede vægge og døre, det hele blev tapetseret med det, hun fandt, og hun gemte ting under hovedpuden.*

Julie skærer sig på de glasskår, hun finder,



og bliver meget ked af det og vred, når personalet forsøger at tage dem fra hende. Hendes kontaktperson fortæller:

*Hun var meget sårbar og følte sig uretfærdigt behandlet. Jeg har tænkt på, at noget af det værste for demente, der går der i deres egen verden, må være, at andre vil bestemme, hvad der er godt og skidt for dem, og at de bliver irettesat.*

Nu må personalet være kreative; hvordan kan de forhindre, at Julie kommer til skade og samtidig støtte Julie i glæden ved at samle og de gode stunder, det bringer?

Personalet tager udgangspunkt i, at Julies glæde ligger i at finde og opdage nye ting og i at ordne og pynte op med dem. De får en rigtig god idé:

*Vi aftalte at lave et inspirationsbord med ting, der kan interessere hende: Naturting, billeder af dyr og regnbuer, smukke, pæne ting, alle mulige slags pynteting. Vi har valgt et lille rundt kaffebord med hjul til det. På hylden under det ligger der en pose. Julie holder meget af at putte ting i posen og tage dem op igen. Så ordner hun og undersøger og pynter. Vi har forsøgt at følge årstiderne, fordi Julie jo er så glad for naturen. Så om efteråret har vi ravkæder, efterårsblade, flotte figurer, billeder og postkort med farverige blomster m.m. Op til jul har vi nisser, masser af røde ting, klokker og så videre. Da vi lavede det, måtte vi tænke på, at det ikke skulle være for barnligt, så ville Julie ikke være med... Bordet står ikke udstillet hele tiden. Vi kører det frem ind imellem. Især efter aftensmaden, når Julie plejer at gå. Så kan vi aflede hende med bordet, der står klar på depotet. Og så sørger vi for, at hun får kaffe og småkager, mens hun sidder der og arbejder ved bordet. Indtil nu har det virket rigtig fint.*

Socialpædagogisk praksis i demensomsorg handler om at respektere borgeren og støtte oplevelsen af betydningsfuldhed og mening. Det kræver stor fantasifuldhed og kreativitet,

når man står med Julie med hænderne fulde af glasskår, eller William, der helst bare vil ryge hele dagen eller Karen, der så gerne vil være en fin dame men ikke vil modtage hjælp til at (for)blive det. I eksemplet her ses, hvordan en kreativ løsning kan bidrage til at personalet på samme tid drager omsorg for borgeren og støtter selvbestemmelse og det gode liv.

## Levende praksis til levende mennesker

En socialpædagogisk tilgang til demensomsorg handler om at skabe en levende praksis til levende mennesker. Det handler om opmærksomhed på socialpædagogikkens temaer og pejlemærker og fælles refleksion. Og her er der flere spørgsmål end svar:

- Hvordan mon beboeren oplever den her situation?
- Hvis det er sådan her, han oplever det... hvordan kan vi så imødekomme det?
  
- Hvad mon det er, hun vil?
- Hun virker meget forvirret... Hvad er det, der forvirrer hende? Kan vi mon bringe mere overskuelighed ind i hendes dag?
  
- Hvad er det, han prøver at fortælle os?
- Der er noget, der er meget vigtigt for ham... Jeg må undersøge, hvad det er...
  
- Hvornår er Anne-Lise glad? Hvad glædes hun ved?
- Hvordan kan vi bringe mere glæde ind i Anne-Lises liv?

Og som vi så det i eksemplet med Julie, der elskede at pynte op med storskrald:

Hvis det er denne her interesse, hun har – det her, der giver mening for hende, hvordan kan vi så støtte hende i at dyrke sin interesse på en måde, der fremmer livskvaliteten og samtidigt tager hensyn til hendes demenssygdom og de rammer, hun har at udfolde sig i?

Ved et tilbageblik på erfaringerne fra de mange kompetenceudviklingsforløb bliver det tydeligt, at implementering af socialpædagogisk praksis i demensomsorg vil drage fordel af:

- At kompetenceudviklingsforløb tilrettelægges praksisnært
- At kompetenceudvikling og organisationsudvikling følges ad, dvs.
  - Ledelsen skal være aktiv og kulturbærende
  - Der skal være øverum i hverdagen
  - Man skal sikre sig, at der på kommunalt plan er en god sammenhæng mellem det politiske niveau, myndighedsniveauet og leverandørniveauet for hvad angår forebyggelse og indberetning af magtanvendelse
- At forståelse og brug af de socialpædagogiske begreber vedligeholdes og stimuleres for at undgå at tilgangen stivner i få greb, teknikker og ritualer.

### Vil du vide mere

Evalueringsforløbene samt anden dokumentation og inspiration findes på [www.servicestyrelsen.dk](http://www.servicestyrelsen.dk) under ældre/demens/socialpædagogik og magtanvendelse.

Servicestyrelsen kan kontaktes på 45 7242 3972

Servicestyrelsen har udgivet tre i alt hæfter i forbindelse med SPiDO:

"Øen i søen". Praksisfortællinger om arbejdet med demensomsorg og socialpædagogik.

"SPiDO: Udvikling af socialpædagogik i demensomsorg", der beskriver, hvordan et kompetenceudviklingsforløb omkring socialpædagogik i demensomsorg kan organiseres. (nærværende hæfte)

"Reduktion af magtanvendelse – Socialpædagogikken som mulighed i demensomsorg", der beskriver de grundlæggende elementer i en socialpædagogisk tilgang til demensomsorg.

Bogen "Socialpædagogik og demens – det vanskelige omsorgsarbejde" af Mette Borresen, Helle Krogh Hansen og Lis-Emma Trangbæk, Servicestyrelsen 2004, beskriver udførligt, hvordan en socialpædagogisk tilgang kan bruges i omsorgsarbejdet.

På [www.spido.dk](http://www.spido.dk) findes yderligere information om SPiDO samt kontaktoplysninger på de konsulenter, der har udviklet og afholdt SPiDOkompetenceudviklingsforløb i hele landet.

## Reduktion af magtanvendelse

### Socialpædagogikken som mulighed i demensomsorg

At arbejde med socialpædagogisk praksis i demensomsorg er et vigtigt redskab, når man skal undgå brug af magt overfor demente borgere.

Så kort kan det siges, og det kan siges med eftertryk, da Servicestyrelsen i en årrække har samarbejdet med fagfolk om at opbygge og udvikle viden om netop denne tilgang til at arbejde med at give demente borgere den rette pleje og omsorg.

Der er derfor solid og fagligt velfunderet viden bag de anbefalinger, som denne udgivelse bygger på.

Når man i udviklingsforløb kobler viden om socialpædagogiske tilgange, viden om magtanvendelsesreglerne og kendskab til borgerens person og livshistorie, er der dokumenterede positive effekter, både for borgerne og for medarbejderne. Den socialpædagogiske tilgang tilbyder en engagerende måde at udvikle praksis på, og dermed øges både udbyttet af undervisningen og arbejdsglæden efterfølgende.

Publikationen her er del af en serie på i alt fire trykte udgivelser, og en række netudgivelser. Bestilling af publikationer og download af de internetbaserede materialer, kan ske på [Servicestyrelsen.dk/spido](http://Servicestyrelsen.dk/spido).

Servicestyrelsen håber, at den socialpædagogiske praksis vil gavne både frontmedarbejdere, undervisere, fagpersoner og beslutningstagere indenfor området, og dermed give demente borgere den bedst mulige omsorg, hvor brug af magt så vidt muligt undgås.