



# Forebyggelse af magtanvendelse i demensomsorg



Beslutningstagere

## SERVICESTYRELSEN

### *Forebyggelse af magtanvendelse i demensomsorg*

Udgivet af:

Servicestyrelsen

Skibhusvej 52 B, 3.

5000 Odense C

Tlf. 72 42 37 00

aeldre@servicestyrelsen.dk

© Servicestyrelsen

Tryk: www.lavpristrykkeriet.dk

2. oplag, 2009, 1.500 stk.

Indhold udarbejdet af: SPiDO teamet.

Tekst: Anne Zimmer

SPiDO er gennemført i regi af Videncenter for Omsorg, Liv og Aldring, VIA UC for Servicestyrelsen.

Tilrettelæggelse og layout: Niels Graverholt og Allan Stochholm

Tegninger: Allan Stochholm,

Projektledelse: Jan Jaap Rothuizen

Download evalueringsrapporter mv. på [www.servicestyrelsen.dk/spido](http://www.servicestyrelsen.dk/spido)

Publikationen kan frit citeres med tydelig kildeangivelse.

De anvendte fotos stammer fra internationale billed databaser og forestiller ikke nødvendigvis mennesker med demens.

## Forord

Viden om arbejdet med socialpædagogisk praksis i demensomsorg er vigtig, når man skal undgå brug af magt overfor borgere med demens.

Så kort kan det siges, og det kan siges med eftertryk, da Servicestyrelsen i en årrække har samarbejdet med fagfolk om at opbygge og udvikle viden om netop denne måde at arbejde med at give demente borgere den rette pleje og omsorg.

En række projekter afprøvede mulighederne i socialpædagogisk praksis på demensområdet. Herefter udvikledes et uddannelsesforløb, der blev afprøvet i 7 kommuner, hvor man underviste personalet ud fra en socialpædagogisk tilgang. Projektet var en succes og der blev afsat midler til at uddanne flere fagpersoner i ældreplejen i at arbejde med socialpædagogiske virkemidler, med fokus på at undgå brug af magt. Her blev 2000 medarbejdere i over 35 kommuner undervist i at arbejde med socialpædagogisk praksis. Der er dermed solid og fagligt velfunderet viden bag de anbefalinger, som denne udgivelse bygger på.

Denne viden drejer sig dels om, hvordan undervisning til frontpersonale kan tilrettelægges, og dels om, hvordan man sikrer en god forankring af tilgangen til demensomsorg også efter uddannelsesforløbet.

Publikationen her er del af en serie på i alt fire trykte udgivelser, og en række netpublikationer. Både bestilling af publikationer og download af de internetbaserede materialer, kan ske på [Servicestyrelsen.dk/spido](http://Servicestyrelsen.dk/spido). Ønsker man viden om en socialpædagogisk tilgang til demensomsorg, skal man derfor læse "Reduktion af magtanvendelse – Socialpædagogikken som mulighed i demensomsorg", og vil man vide mere om at tilrettelægge undervisning i socialpædagogisk praksis i demensomsorg, skal man bruge "SPiDO: Udvikling af socialpædagogik i demensomsorg". Casesamlingen "Øen i søen" rummer en række fortællinger om at (lære at) arbejde socialpædagogisk i omsorgsarbejdet og kan bruges til at perspektivere det daglige arbejde såvel som til undervisning.

Evalueringer viser, at tilgangen ikke blot nedbringer antallet af magtanvendelser men også øger refleksionen over praksis og bevidstheden om magt i relationen til borgerne. Dermed styrkes såvel faglighed som arbejdsglæde hos frontpersonalet, der oplever nye veje at gå i deres daglige arbejde med borgere, der har en demenssygdom. Servicestyrelsen håber, at fortsat udvikling og integration af en socialpædagogisk praksis vil styrke arbejdet i demensomsorgen og give mulighed for at borgerne får den bedst mulige omsorg, hvor brug af magt så vidt muligt undgås.

*Servicestyrelsen 2009*

## Om SPiDO

SPiDO står for Socialpædagogisk Praksis i Demensomsorg. Projektet blev iværksat af Servicestyrelsen i 2006 og er en videreførelse af tidligere projekter vedrørende socialpædagogisk praksis i demensomsorg.

Projektet er udført i regi af Videncenter for Omsorg Liv og Aldring (VIOLA) ved Professionshøjskolen VIA. Medarbejdere her havde været med til at udvikle socialpædagogik i demensomsorg både i skrift<sup>1</sup>, på dvd<sup>2</sup> og i handling<sup>3</sup>. Projektleder Jan Jaap Rothuizen og de faglige medarbejdere Helle Krogh Hansen, Lis-Emma Trangbæk og Susanne B. Holm søgte til projektet for styrkning hos tidligere samarbejdspartnere: Knud Erik Jensen (Udvikling og Dokumentation) og Agnete Andreasen (hverdagslivs- og demenskonsulent i Århus kommune) som i fællesskab dannede en tværfaglig<sup>4</sup> arbejdsgruppe, der har tilpasset og videreudviklet konceptet. Til gennemførelse af de 83 udviklingsforløb, der blev gennemført, kontaktede arbejdsgruppen yderligere 6 konsulenter med forskellig uddannelsesbaggrund og med både brede og dybe erfaringer med demensomsorg, pædagogik, social- og sundhedsområdet, og uddannelsesaktiviteter<sup>5</sup>.

Ved afslutning af projektet foreligger der fire publikationer:

- Øen i søen – fortællinger om demensomsorg
- SPiDO: Udvikling af socialpædagogik i demensomsorg
- Reduktion af magtanvendelse – Socialpædagogikken som mulighed i demensomsorg
- Forebyggelse af magtanvendelse i demensomsorg

På [www.servicestyrelsen.dk/spido](http://www.servicestyrelsen.dk/spido) kan man downloade yderligere materiale samt dokumentation af projektet. Arbejdsgruppe og konsulenter har desuden stiftet foreningen SPiDO, hvorigennem de kan kontaktes ([www.spido.dk](http://www.spido.dk)).

1. Mette Borresen, Helle Krogh Hansen Lis-Emma Trangbæk: Socialpædagogik og Demens. Det vanskelige Omsorgsarbejde. Servicestyrelsen 2004
2. Torben Bjerre, Knud Erik Jensen, Jan Jaap Rothuizen: Omsorg og magt i forhold til borgere med demens
3. Gennemførelse af et forsøgsprojektet i 2005 i 7 kommuner
4. Hhv.andragoloog, socialrådgiver, cand. pæd og ph.d., pædagog, jurist, arkitekt, ergoterapeut.
5. Anne Zimmer ([www.annezimmer.dk](http://www.annezimmer.dk)), Annette Johannesen ([www.able.dk](http://www.able.dk)), Bente Brynnum (Professionshøjskolen Lillebælt), Hanne Friberg (SOSU Skolen i Greve), Pia Østergaard (distriktsleder ved demenscentret Liselund, Viborg) og Susanne Rishøj Olsen ([www.demenskonsulenten.dk](http://www.demenskonsulenten.dk))

## Socialpædagogik: En gevinst for arbejdet med demente

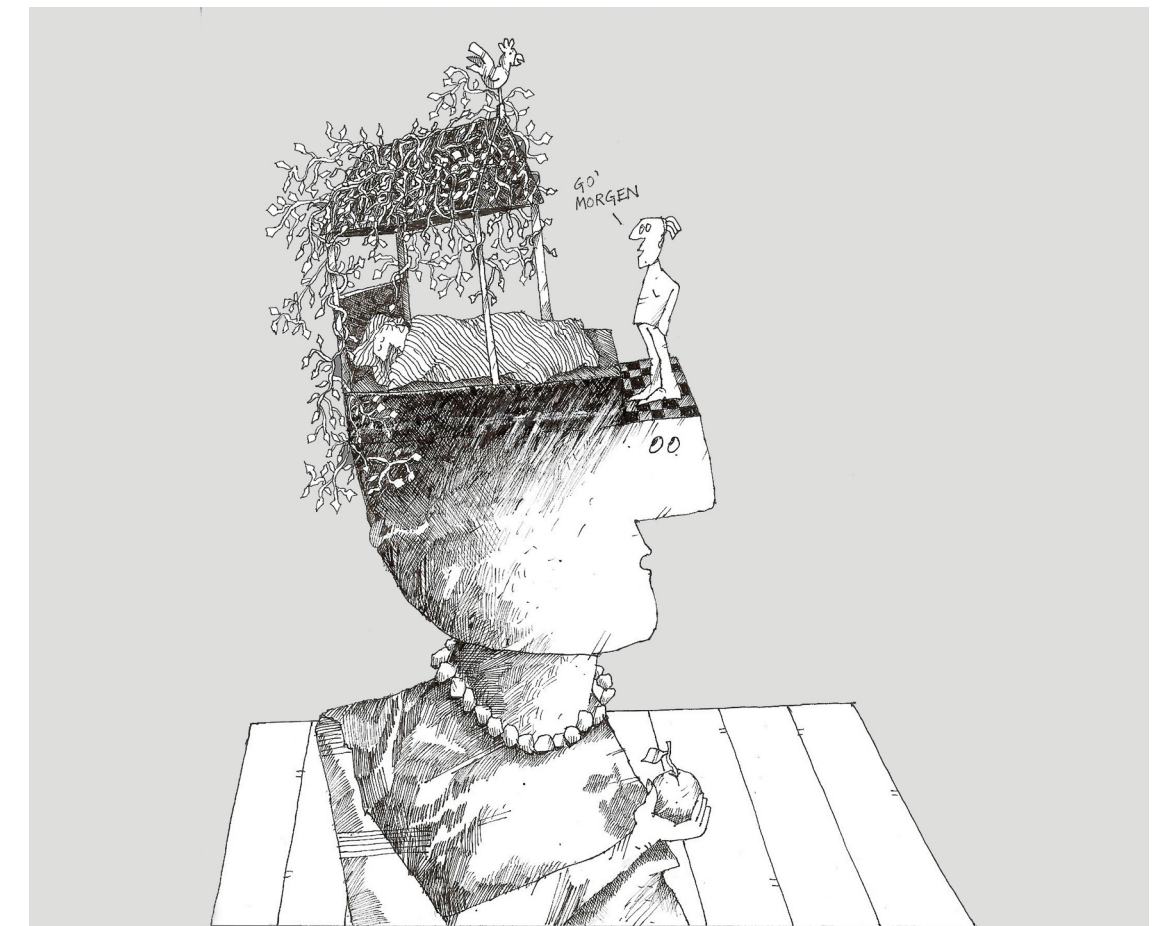
Socialpædagogisk praksis kan hjælpe plejepersonale til at bruge mindre magt i deres omsorg og pleje af mennesker med demens. Det er det klare resultat af et udviklingsprojekt for Servicestyrelsen, hvor medarbejdere i ældreplejen fik større viden om socialpædagogisk praksis, jura og etik og arbejdede med at integrere denne viden i deres arbejde med borgere og beboere.

En socialpædagogisk tilgang til omsorgsarbejdet har stor effekt, viser projektets evaluering.

Tilgangen har medført en markant reduktion af magtanvendelse i pleje og omsorg for borgere med demens, ligesom antallet af voldssager over for personalet er faldet.

Samtidigt giver tilgangen øget fokus på den vigtige refleksion, hvor personalet har tid og rum til at forstå og hjælpe den enkelte borger med demens bedst muligt.

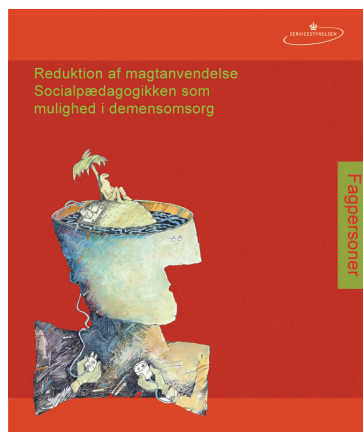
*I teamet oplever vi, at vi er kommet på sporet af en måde at gøre vores arbejde på, der faktisk hjælper og støtter borgeren*  
(Fra fortællingen om Viola)





## Inspiration til kompetenceudvikling i demensomsorgen

På disse sider præsenteres kort rammerne for et kompetenceudviklingsforløb for medarbejderne i demensomsorgen. Kompetenceudviklingsforløbet SPiDO på i alt fire kursusdage, som Servicestyrelsen har udviklet og afprøvet i årene 2007-2008. SPiDO står for Socialpædagogisk Praksis i Demensomsorg og kombinerer viden om demens med forståelse for reglerne om magtanvendelse og indsigt i socialpædagogikkens pejlemærker og metoder. Betegnelsen SPiDO refererer både til en særlig tilgang til det at arbejde med pleje, omsorg og støtte til svækkede og udsatte mennesker og en konkret model for kompetenceudviklingsforløbet. Målet for både den overordnede tilgang og det specifikke kompetenceudviklingsforløb er at nedbringe magtanvendelse i omsorgsarbejdet gennem udvikling i personalets samspil med borgerne og gennem udvikling af plejen i det hele taget. En nærmere gennemgang af kompetenceudviklingsforløbet findes i hæftet *SPiDO: Udvikling af en socialpædagogisk tilgang i demensomsorg*. En nærmere uddybning af en socialpædagogisk tilgang til demensomsorg findes i hæftet: *Reduktion af magtanvendelse: Socialpædagogikken som mulighed i demensomsorg*.



### Evalueringer af kompetenceudviklingsforløbene

Disse peger på, at det med en relativ beskedent indsats er muligt at gøre medarbejderne mere sensitive i forhold til magtanvendelse og samtidig give dem ideer og mod på alternative tilgange til håndteringen af vanskelige situationer i plejen.

Evalueringerne kan læses på [www.servicestyrelsen.dk/spido](http://www.servicestyrelsen.dk/spido)

### Fakta om SPiDO

Socialpædagogisk praksis i demensomsorg, forkortet SPiDO, er igangsat af Servicestyrelsen på grundlag af et udviklingsprojekt.

Projektet blev i 2005 udviklet og afprøvet i syv kommuner, og indsatsen blev evalueret af konsulentfirmaet Muusmann, der konstaterede:

*Der ses et signifikant fald i hyppigheden af magtanvendelse (...) efter kurset.*

Der er efterfølgende gennemført 83 udviklingsforløb i 36 kommuner.

Et forløb omfatter fire kursusdage, heraf to halve dage, hvor deltagerne arbejder i studiegrupper med deres egen praksis.

95% af kursisterne angiver, at de er blevet mere bevidste om håndtering af konfliktsituationer, og mange giver udtryk for, at personalesamarbejdet er blevet styrket gennem arbejdet i studiegrupper og fordybelsen i en socialpædagogisk tilgang.

Hent evalueringsrapporten på [servicestyrelsen.dk/spido](http://servicestyrelsen.dk/spido)

*Hvordan drager vi omsorg for borgeren på en måde, så vi respekterer hans selvbestemmelse og understøtter hans identitet og samtidig undgår magtanvendelse?*

## At arbejde med en socialpædagogisk tilgang i demensomsorg

### Storskrald og pyntepose – fortællingen om Julie

I SPiDO-projektet valgte vi at arbejde med, at Julie gik fra afdelingen om aftenen, og at hun samlede affald. Vores overvejelser gik på, at hvis Julie skal holdes på afdelingen her i den mørke tid, så har hun brug for noget at tage sig til. Noget, der kan aflede hende, så hun ikke går. Målet var at give hende positiv opmærksomhed, i stedet for at vi mest fik talt med hende, når hun kom ind med alle de "forkerte" ting. Så vi begyndte at tænke over, hvad det er, Julie godt kan lide at lave.

Vi kan tydeligt se, at det er betydningsfuldt for hende at samle smukke ting og ordne og arrangere dem. Det er en måde for hende at være kreativ. Så vi aftalte at lave et inspirationsbord

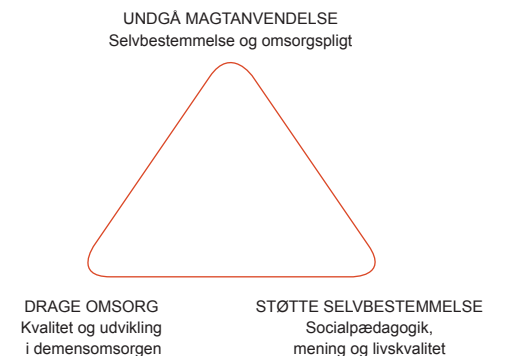
Ovenstående case stammer fra nogle af Spidos kursister

med ting, der kan interessere hende: Naturting, billeder af dyr og regnbuer, smukke, pæne ting, alle mulige slags pynteting. Vi har valgt et lille rundt kaffebord med hjul til det.

Bordet står ikke udstillet hele tiden. Vi kører det frem ind imellem. Især efter aftensmaden, når Julie plejer at gå. Så kan vi aflede hende med bordet, der står klar på depotet. Og så sørger vi for, at hun får kaffe og småkager, mens hun sidder der og arbejder ved bordet. Indtil nu har det virket rigtig fint; Julie har ikke haft så stor trang til at gå, og vi har ikke måtte rydde op i alle mulige sundhedsskadelige sager inde på hendes stue.

## Viden i spil

I SPiDO arbejdes ud fra en tilgang til praksis, der kombinerer viden om demens, forståelse for Servicelovens regler om magtanvendelse og indsigt i socialpædagogikkens drejningspunkter og metoder. Forløbet er centreret omkring tydeliggørelse af reglerne om magtanvendelse og træning i en socialpædagogisk tilgang og er tilrettelagt, så deltagerne videns om demens løbende inddrages i undervisningen.



## SPiDO kompetenceudviklingsforløb

SPiDO kompetenceudviklingsforløb understøtter en samtidig udvikling af den enkelte medarbejders kompetencer, kvalificering af personalesamarbejdet og udvikling af organisationskulturen.

Forløbet introducerer en socialpædagogisk tilgang til omsorgsarbejdet. Tilgangen har fokus på en forebyggende indsats og skal inspirere til en kreativ og fleksibel håndtering af vanskelige situationer i demensomsorgen. Gennem forløbet styrkes deltagernes evne til at beskrive, analysere og udvikle egen praksis. Det sker på de tre fælles kursusdage og ikke mindst på de selvstændige studiedage, hvor deltagere fra samme arbejdsplads arbejder i mindre grupper med først at ud

Undervisningen tager afsæt i den forståelse, at omsorgspersonalet i høj grad udfører socialpædagogisk arbejde allerede forud for kompetenceudviklingsforløbet. Det er en dimension af omsorgsarbejdet, de allerede kender, men denne dimension kan bevidstgøres, styrkes og udvikles fagligt blandt andet gennem systematisk faglig refleksion, dialog og brug af faglige begreber.

Særligt begreber og modeller fra socialpædagogik kan være givende for personalet, fordi de sætter ord på en række dagligdags oplevelser, dilemmaer, intentioner og udfordringer, som ellers kan være vanskelige at formidle til hinanden og til samarbejdspartnere.

1. Kursusdag: Socialpædagogisk praksis i demensomsorgen – introduktion til den grundlæggende tilgang	1. Studiedag: Socialpædagogisk analyse af egen praksis	2. Kursusdag: Selvbestemmelsesret og omsorgspligt: Perspektiver på magtanvendelse	2. Studiedag: Socialpædagogisk plan for egen praksis	3. Kursusdag: Udvikling af og i praksis: Det videre arbejde med SPiDO
---	---	--	---	--

arbejde en socialpædagogisk analyse af en særlig problemstilling fra deres egen praksis og dernæst udarbejde en socialpædagogisk plan for det videre arbejde med problemstillingen. Deltagernes fokuserede arbejde med deres egen praksis bidrager til stort engagement i både egne og medkursisters aktuelle problemstillinger og understøtter integrationen af ny faglige viden, nye tilgange, forståelser og metoder fra kurset.

Undervisningen på kursusdagene er centreret om de tre hovedtemaer i SPiDO og består af 3 kursusdage med cirka en måneds mellemrum. Hertil kommer to selvstændige studiedage a 4 timer, der ligger mellem kursusdagene.

Fagsproget skal sikre, at analyser, beslutninger samt planlægning og gennemførelse af socialpædagogiske tiltag foregår professionelt og respekteres som en faglig indsats. Som en af underviserne formulerer det: ”Det handler om at kunne kommunikere og kunne tale om ... det sociale liv og samspil med borgerne, at det ikke bare handler om, hvad jeg synes, føler og mener, men at der er en egentlig faglighed omkring det.”

Fagsproget kommer også til at fungere som en beskyttelsesfaktor i arbejdet, idet det flytter fokus fra, hvad den enkelte medarbejder føler, synes og har lyst til - og til hvad der er godt og rigtigt at gøre i praksis ud fra et overordnet fagligt perspektiv. Når en ar-

bejdsgruppe mangler et fælles fagligt sprog og en fælles faglig referenceramme giver det sig ofte udslag i, at man ”går efter manden frem for efter bolden”. Det vil sige, at man bebrejder hinanden, borgerne, ledelsen eller sågar de pårørende for de vanskeligheder, man oplever i den daglige omsorg. Frem for

at se på, om den forståelse, man bygger sin problemløsning på, og de metoder, man bringer i spil, er hensigtsmæssige og om de er fagligt funderede. Et styrket fagsprog dæmper op for konflikter og samarbejdsvanskeligheder både internt i personalegruppen og udenfor, for eksempel i relation til pårørende.

## Omsorgsarbejde ligner livet

Når det giver god mening at hente inspiration fra socialpædagogik til det vanskelige omsorgsarbejde, er det blandt andet fordi, at vi i socialpædagogikken kan finde sprog, modeller og pejlemærker for den del af omsorgsarbejdet, der ikke kan beskrives ud fra en sygeplejefaglig vinkel. Den del af arbejdet, der udmærker – og besværliggør – sig ved at *ligne livet* med pejlemærker som nærvar, kontakt, fælles aktivitet, mening og det

gode liv. Kvaliteter som plejepersonalet har stor erfaring med og kompetence til at bringe omsorgsarbejdet, men som ofte også i udgangspunktet er *ordløse* og dermed ubevidste og svære at dele og diskutere.

Indsigt i en socialpædagogisk tilgang til omsorgsarbejdet bidrager til øget bevidsthed om arbejdets karakter og nye muligheder for fælles refleksion, handling og samarbejde.

## Erfaringer fra kompetenceudviklingsforløbene

I de godt 80 kompetenceudviklingsforløb har deltagernes arbejde med at udvikle deres socialpædagogiske praksis i omsorgsarbejdet haft stor værdi i forhold til at:

- Reducere magtanvendelse
- Styrke samarbejdet
- Understøtte kompetent og fleksibel konflikthåndtering i praksis
- Øge livskvaliteten for borgeren
- Øge arbejdsglæden for personalet

Den store omsætningsværdi og de mærkbare og målbare resultater skyldes, at den socialpædagogiske tilgang tager nogle af de vilkår, der er med til at komplicere demensomsorgen, alvorligt. Det drejer sig blandt andet om det konstante krav om handling, som pleje-

personalet står i, den nuancerede forståelse for den demente borger, der er nødvendig for at kunne reagere hensigtsmæssigt på borgerens adfærd, og de samarbejds-mæssige udfordringer, der er i arbejdet med demente borgere – såvel i de døgndækkede tilbud på plejecentre som i hjemmeplejen og på aktivitetscentre.

SPiDO har som omdrejningspunkt, at et kompetent, respektfuldt og kreativt omsorgsarbejde styrkes af:

- Refleksionsrum; tidspunkter, hvor der er tid til at reflektere og fordybe sig i en enkelt problemstilling, og hvor personalet kan søge efter sammenhæng og mening

i borgerens adfærd, deres egen praksis og samspillet mellem borger og medarbejdere.

- Adskillelse af analyse og handling; en struktur, der sikrer, at det fokuserede arbejde med den enkelte borger tager udgangspunkt i en nuanceret, respektfuld og fagligt kompetent forståelse af borgerens livshistorie, aktuelle livsomstændigheder, vanskeligheder og ressourcer.
- Samarbejde på tværs af vagtlag mv.; en struktur, hvor personalet bruger deres forskellige viden og iagttagelser og gennem fælles kreativitet kommer frem til nye ideer til handling - og dermed kommer ud over at forsøge at løse problemet ved at gøre *mere af det samme*.
- Opbakning fra ledelse og kolleger; bl.a. ud fra en fælles erkendelse af, at den borger, der fylder for meget, skal fylde mere, men på en anden måde. De borgere, der fylder meget, hvad enten det er i den daglige praksis eller i medarbejdernes bevidsthed, må tages op i fælles fokuseret faglig refleksion, for at skabe

grundlag for en udvikling af praksis, der imødegår de aktuelle problemstillinger.

Ved et tilbageblik på erfaringerne fra de mange kompetenceudviklingsforløb bliver det desuden tydeligt, at implementering af socialpædagogisk praksis i demensomsorg vil drage fordel af:

- At kompetenceudviklingsforløb tilrettelægges praksisnært
- At kompetenceudvikling og organisationsudvikling følges ad, dvs.
  - Ledelsen skal være aktiv og kulturbærende
  - Der skal være øverum i hverdagen
  - Man skal sikre sig, at der på kommunalt plan er en god sammenhæng mellem det politiske niveau, myndighedsniveauet og leverandørniveauet, hvad angår forebyggelse og indberetning af magtanvendelse
- At forståelse og brug af de socialpædagogiske begreber vedligeholdes og stimuleres for at undgå at tilgangen stivner i få greb, teknikker og ritualer.

### Vil du vide mere

Evaluering af SPiDOkompetenceudviklingsforløbene samt anden dokumentation og inspiration findes på [www.servicestyrelsen.dk/spido](http://www.servicestyrelsen.dk/spido). Servicestyrelsen kan kontaktes på 7242 3700.

Servicestyrelsen har udgivet yderligere tre hæfter i forbindelse med SPiDO:

*Øen i søen. Praksisfortællinger om arbejdet med demensomsorg og socialpædagogik.*

*SPiDO: Udvikling af socialpædagogik i demensomsorg*, der beskriver, hvordan et kompetenceudviklingsforløb omkring socialpædagogik i demensomsorg kan organiseres, *Reduktion af*

*magtanvendelse – Socialpædagogikken som mulighed i demensomsorg*, der beskriver de grundlæggende elementer i en socialpædagogisk tilgang til demensomsorg.

Bogen *Socialpædagogik og demens – det vanskelige omsorgsarbejde* af Mette Borresen, Helle Krogh Hansen og Lis-Emma Trangbæk, Servicestyrelsen 2004, beskriver udførligt, hvordan en socialpædagogisk tilgang kan bruges i omsorgsarbejdet.

På [www.spido.dk](http://www.spido.dk) findes kontaktoplysninger på de konsulenter, der har medvirket til at udvikle og afholde kompetenceudviklingsforløbene i hele landet.

## Forebyggelse af magtanvendelse i demensomsorg

At arbejde med socialpædagogisk praksis i demensomsorg er et vigtigt element, når man skal undgå brug af magt overfor demente borgere.

Så kort kan det siges, og det kan siges med eftertryk, da Servicestyrelsen i en årrække har samarbejdet med fagfolk om at opbygge og udvikle viden om netop denne tilgang til at arbejde med at give demente borgere den rette pleje og omsorg.

Der er derfor solid og fagligt velfunderet viden bag de anbefalinger, som denne udgivelse bygger på.

Når man i udviklingsforløb kobler viden om socialpædagogiske tilgange, viden om magtanvendelsesreglerne og kendskab til borgerens person og livshistorie, er der dokumenterede positive effekter, både for borgerne og for medarbejderne. Den socialpædagogiske tilgang tilbyder en engagerende måde at udvikle praksis på, og dermed øges både udbyttet af undervisningen og arbejdsglæden efterfølgende.

Publikationen her er del af en serie på i alt fire trykte udgivelser, og en række netudgivelser. Bestilling af publikationer og download af de internetbaserede materialer, kan ske på [Servicestyrelsen.dk/spido](https://servicestyrelsen.dk/spido).

Servicestyrelsen håber, at den socialpædagogiske praksis vil gavne både frontmedarbejdere, undervisere, fagpersoner og beslutningstagere indenfor området, og dermed give demente borgere den bedst mulige omsorg, hvor brug af magt så vidt muligt undgås.