



**Socialstyrelsen**

# Omkostningsvurdering af New Forest Parenting Program

Beregnet med Socialstyrelsens  
omkostningsmodel

november 2019

---

**Viden til gavn**

Publikationen er udgivet af  
Socialstyrelsen  
Edisonsvej 1  
5000 Odense C  
Tlf: 72 42 37 00  
E-mail: [info@socialstyrelsen.dk](mailto:info@socialstyrelsen.dk)  
[www.socialstyrelsen.dk](http://www.socialstyrelsen.dk)

Udgivet 19. november 2019

Download eller se rapporten på  
[www.socialstyrelsen.dk](http://www.socialstyrelsen.dk)

Der kan frit citeres fra rapporten med angivelse  
af kilde.

ISBN: 978-87-93944-06-0

# Indhold

Sammenfatning .....	2
1. Indledning .....	3
2. Kort om New Forest Parenting Program (NFPP) .....	4
3. Input og antagelser .....	5
3.1 Kilder til omkostningsvurderingen .....	5
3.2 Scenariet .....	5
3.2.1 Generelt om scenariet.....	5
3.2.2 Teamstruktur.....	6
3.2.3 Forløb og deltagere.....	6
3.3 Ressourceforbrug .....	7
3.3.1 Forberedelse .....	7
3.3.2 Uddannelse og certificering .....	7
3.3.3 Drift af indsatsen .....	8
3.3.4 Medarbejdernes lønniveau .....	8
3.3.5 Sparede omkostninger.....	8
4. Resultater .....	10
4.1 Samlede omkostninger.....	10
4.2 Omkostninger fordelt på omkostningskategorier.....	11
4.3 Omkostninger fordelt på år .....	12
5. Følsomhedsanalyse .....	13
5.1 Resultater af følsomhedsanalysen .....	13
Referencer.....	16
Bilag A: Socialstyrelsens omkostningsmodel .....	17
Bilag B: Bruttoresultater, NFPP .....	19
Bilag C: Bruttoresultater, basisalternativet .....	21

# Sammenfatning

New Forest Parenting Program (NFPP) er en indsats til forældre med børn i alderen 3-11 år med moderat til svær ADHD, der er udviklet i England. Programmet hjælper forældrene til at blive deres barns træner og udvikle barnets færdighed samt at forbedre barnets aktivitet, impulskontrol og opmærksomhed. NFPP er afprøvet i Danmark ved et klinisk kontrolleret forsøg, afholdt på afdelinger i dansk børnepsykiatri.

Forskning peger på, at forældres støtte og tidlig indsats har en beskyttende effekt for børn med ADHD, og at det kan være med til at reducere de negative følgevirkninger, som er forbundet med ADHD. Derfor skræddersyr NFPP et behandlingsforløb til det enkelte barn og families behov, så der er fleksibilitet og fokus på de vanskeligheder, der er til stede hos barnet.

Forløbet afholdes af en uddannet NFPP-terapeut, og består af 8 sessioner, der bliver afholdt i familiens hjem. Uddannelsen tager 4 dage og involverer supervision af de første forløb. Forløbets sessioner bliver optaget på video med henblik på supervision.

I omkostningsvurderingen opstilles et scenarie, hvor NFPP implementeres i en kommune i 5 år. I kommunen etableres ét team bestående af 3 NFPP-terapeuter, der er uddannede psykologer. Hver terapeut antages at kunne afholde 3 NFPP-forløb pr. år. Det betyder, at kommunen opstarter 9 forløb årligt. Samtidig forventes en gennemførselsrate på 94 pct. baseret på erfaringer fra det danske forsøg. Det betyder, at 8 familier årligt antages at gennemføre NFPP.

En omkostningsvurdering bør altid tage højde for indsatsens basisalternativ, altså den indsats, som deltagerne ellers ville have fået. I forbindelse med NFPP er basisalternativet et forløb med psykoedukation. Psykoedukation vurderes, at være retvisende for den indsats, som borgeren ellers ville have fået. Der er lavet en særskilt omkostningsvurdering af basisalternativet og omkostningerne ved dette er fratrukket omkostningerne ved NFPP. I denne omkostningsvurdering er omkostningerne ved NFPP således opgjort som en nettoopgørelse og tager højde for sparede omkostninger som følge af, at NFPP erstatter basisalternativet.

Omkostningsvurderingen viser, at de samlede omkostninger forbundet med implementering og drift af NFPP i 5 år er ca. 0,6 mio. kr., mens de samlede omkostninger pr. gennemført deltager er ca. 17.000 kr. Langt størstedelen af de samlede omkostninger er lønomkostninger til drift af NFPP.

Endvidere viser omkostningsvurderingen, at resultatet er følsomt overfor, hvor mange forløb der antages at blive gennemført årligt. Resultatet kan variere fra ca. 17.000 kr. til 10.000 kr. pr. gennemført deltager såfremt hver NFPP-terapeut afholder henholdsvis 3 eller 10 forløb pr. år. Endvidere er resultatet følsomt overfor den uddannelsesmæssige baggrund, som NFPP-terapeuterne forventes at have. Såfremt en NFPP-terapeut er uddannet pædagog eller sygeplejerske, vil resultatet være 15.000 kr. pr. gennemført deltager. I scenariet, hvor NFPP-terapeuterne er uddannede psykologer, er resultatet til sammenligning på 17.000 kr.

# 1. Indledning

Socialstyrelsens mission er at bidrage aktivt til en vidensbaseret socialpolitik og effektive sociale indsatser, der gør en forskel for borgeren og samfundet. Vi har derfor fokus på at udvikle og implementere indsatser, der er veldokumenterede og baseret på viden om målgrupper, metode, implementering, effekter og økonomi.

Viden om økonomi indebærer optimalt set to elementer: Et estimat for omkostninger forbundet med indsatsen og et estimat for de forventede økonomiske konsekvenser, der følger af indsatsens formodede effekt.

I denne rapport præsenteres en omkostningsvurdering af metoden New Forest Parenting Program (NFPP). Vurderingen er beregnet i Socialstyrelsens omkostningsmodel, der bygger på Socialstyrelsens retningslinjer for omkostningsvurderinger af sociale indsatser. For yderligere uddybning af modellens beregningsprincipper henvises til 'Omkostningsvurderinger af sociale indsatser - Vejledning til Socialstyrelsens omkostningsmodel' (Socialstyrelsen, 2018).

Omkostningerne forbundet med indsatsen udregnes som samlede omkostninger og omkostninger pr. gennemført deltager for et specificeret scenarie. Resultatet af omkostningsvurderingen vil være et andet, hvis forholdene i scenariet ændres.

En samlet omkostningsvurdering består af et kvantitativt estimat sammen med en kvalitativ beskrivelse af de omkostningselementer, der ikke kan kvantificeres og/eller værdisættes. Begge dele behandles ligeværdigt i den samlede omkostningsvurdering.

## 2. Kort om New Forest Parenting Program (NFPP)

NFPP er et forældretræningsprogram udviklet i England for forældre med børn i alderen 3-11 år med moderat til svær ADHD. Programmet har til formål at hjælpe forældre til at blive deres barns træner, så de kan udvikle barnets færdigheder og forbedre barnets aktivitet, impuls kontrol og opmærksomhed.

NFPP har været afprøvet i et stort klinisk kontrolleret forsøg på tre afdelinger i dansk børnepsykiatri med 164 børn i alderen 3-7 år og deres forældre. Resultaterne viste, at behandlingen var mere effektiv end den gængse behandling på afdelingerne. NFPP reducerede børnenes ADHD-symptomer, øgede forældrenes kompetencer og mindskede stress i familien. ADHD-symptomer hos forældre påvirkede ikke effekten af behandlingen, (Lange, Anne-Mette et al., 2018).

Programmet skræddersys til det enkelte barns og families behov i et individualiseret behandlingsforløb. På den måde er der fleksibilitet og fokus på de vanskeligheder, der er til stede hos det enkelte barn. Behandlingen har fokus på at etablere en god og tryk relation mellem forældre og barn. Forældrene lærer nye strategier til at støtte deres barns udvikling og trænes i at forbedre barnets færdigheder og adfærd. Forskning peger på, at forældres støtte og tidlige indsats har en beskyttende effekt for børn med ADHD, og kan være med til at reducere de mange negative følgevirkninger, som er forbundet med ADHD, (Lange, Anne-Mette et al., 2018).

NFPP er et terapeutisk forløb med 8 sessioner. Hvert forløb tilpasses den enkelte familie og barnets behov, og der er derfor kun én deltagende familie på et forløb. Desuden afholdes sessionerne i familiens hjem. Terapeuten er uddannet til at lave NFPP-forløb og uddannelsen udbydes i Danmark.

## 3. Input og antagelser

En omkostningsvurdering af en social indsats vil være forbundet med en række input og antagelser. De beskrives i dette kapitel. En central antagelse er det scenarie, som omkostningsvurderingen beregnes for. Scenariet angiver:

- Indsatsens tidshorisont
- Indsatsteamets sammensætning
- Antal forløb et team kan håndtere
- Antal deltagere pr. forløb

Resultatet af omkostningsvurderingen vil være et andet, hvis forholdene i scenariet ændres.

Ud over de centrale antagelser, der fastsættes i scenariespecifikationen, består en omkostningsvurdering af input i form af ressourceforbruget forbundet med indsatsen samt prisen forbundet med det pågældende ressourceforbrug.

### 3.1 Kilder til omkostningsvurderingen

Omkostningsvurderingen er udarbejdet på baggrund af oplysninger om NFPP fra følgende kilder:

- New Forest Parenting Program (Socialstyrelsen, 2019)
- Parent training for preschool ADHD in routine, specialist care: A randomized controlled trial (Lange, Anne-Mette, 2018)
- Danish Study of NFPP for ADHD in Preschoolers (Region Hovedstaden, 2014).
- Small-scale randomized controlled trial of the self-help version of the New Forest Parent Training Programme for children with ADHD symptoms (Daley, D. & O'Brian, M., 2013)
- New Forest Parenting Program: Uddannelse til NFPP-terapeut. (Lange, Anne-Mette, 2018)

Socialstyrelsens fagpersoner har bistået med yderligere oplysninger for at sikre, at antagelserne i omkostningsvurderingen så vidt muligt ligner forholdene i kommunerne. Yderligere har Anne-Mette Lange, klinisk psykolog og certificeret NFPP-supervisor, bidraget med input til omkostningsvurderingen.

### 3.2 Scenariespecifikation

Nedenfor beskrives scenariet, som omkostningsvurderingen af NFPP bygger på.

#### 3.2.1 Generelt om scenariet

NFPP har i Danmark været afprøvet i et stort klinisk kontrolleret forsøg. I forsøget blev NFPP afholdt på 3 afdelinger i dansk børnepsykiatri (Risskov, Herning og Glostrup). De deltagere, der ikke fik NFPP, fik tilbudt et andet forløb. Det benævnes basisalternativet i denne omkostningsvurdering, da det vurderes at være retvisende for den indsats, som borgeren ellers ville have fået. Basisalternativet bestod typisk af sessioner med psykoedukation til forældre om ADHD og rådgivning om, hvordan de kan hjælpe deres barn. I forsøget deltog 164 børn i alderen 3-7 år og deres forældre. Familierne er tilfældig tildelt NFPP behandling eller basisalternativet.

Scenariet i omkostningsvurderingen er inspireret af forsøget beskrevet ovenfor, men omsat til en form, som vil kunne implementeres i en kommune. Scenariet består derfor af én kommune der drifter NFPP i 5 år fra 2019-2023. Omkostningerne i forsøget og omkostningsvurderingen vil

afvige, da antal forløb i forsøget afhang af antal henvisninger fra børnepsykiatrien, mens omkostningsvurderingen afhænger af det opstillede scenarie.

### 3.2.2 Teamstruktur

I kommunen oprettes et team bestående af tre NFPP-terapeuter. Terapeuterne certificeres som NFPP-terapeut ved at gennemføre et uddannelsesforløb.

Terapeuten anbefales at have erfaring fra arbejde med børn med ADHD, ligesom relevant efteruddannelse indenfor terapeutisk arbejde anbefales. Uddannelsen som NFPP-terapeut kræver en professional baggrund som psykolog, sygeplejerske eller pædagog. I omkostningsvurderingen antages terapeuten at være uddannet psykolog.

I afsnit 5 fremgår en følsomhedsanalyse, der viser, hvilken betydning det har for omkostningsvurderingen, hvis de tre terapeuter har en anden uddannelse end psykolog.

### 3.2.3 Forløb og deltagere

I omkostningsvurderingen er det nødvendigt at antage, hvor mange forløb den enkelte terapeut kan gennemføre pr. år. Ét forløb består af én familie. Det antages, at én NFPP-terapeut kan gennemføre 3 forløb pr. år.

Dette caseload er en faglig vurdering fra Socialstyrelsens fagcenter, der bygger på erfaringer fra implementering og drift af andre familierettede programmer. Erfaringerne viser, at der kan forventes træghed i visitation/henvisning til forløbene, fx i forbindelse med kommunikationen omkring visitationen til forløbene, samt at nogle kommuner grundet lokal organisering og størrelse må sætte en kvote for hvor mange forløb, der kan gennemføres pr. år. Derudover er der store forskelle på, hvordan børn med ADHD og lignende problemstillinger diagnosticeres afhængig af, hvor i landet de bor. Nogle børn kommer først i kontakt med de sociale indsatser efter de er udredt i sundhedsvæsenet, mens det for andre gælder, at de henvises til sociale indsatser allerede ved mistanke om ADHD. Derudover er målgruppen for NFPP de yngste børn, så en eventuel diagnose eller mistanke om lignende forstyrrelser stilles ofte først i en senere alder.

I afsnit 5 fremgår en følsomhedsanalyse for det samlede resultat, når antallet af gennemførte forløb varierer.

I det kliniske forsøg med NFPP gennemførte 83 ud af 88 familier alle 8 sessioner. Det svarer til en gennemførselsrate på 94 pct. I Socialstyrelsens omkostningsvurderinger for tilsvarende projekter (fx PMTO, Kærlighed i Kaos og Stepping Stones) anvendes en gennemførselsrate på 90 pct. Generelt ser det således ud til, at der er høj gennemførselsrate for denne type indsatser. Derfor antages gennemførselsraten i omkostningsvurderingen at være den samme som for det kliniske forsøg. Det betyder, at 9 påbegynder et forløb, mens 8 forventes at gennemføre i hvert år indsatsen driftes.<sup>1</sup>

---

<sup>1</sup> Vurderingen af gennemførselsrate bygger på en faglig vurdering fra Socialstyrelsens fagcenter, Socialstyrelsens omkostningsvurderinger af PMTO, Kærlighed i Kaos og Stepping Stones samt (Lange, Anne-Mette, 2018).



### 3.3 Ressourceforbrug

Nedenfor beskrives ressourceforbruget med tilhørende priser fordelt på kategorier af omkostninger.

#### 3.3.1 Forberedelse

I forbindelse med opstart af NFPP er der ledelsesmæssige ressourcer forbundet med overvejelser om, hvor og hvordan NFPP bedst implementeres i organisationen.

Omkostninger forbundet med ledelsesmæssige ressourcer vil ofte være afhængig af, hvordan kommunen er organiseret, hvorfor ressourceforbruget hertil ikke er kvantificeret. Omkostninger forbundet med forberedelse af NFPP vurderes ikke at være af væsentlig betydning for det samlede resultat af omkostningsvurderingen.

#### 3.3.2 Uddannelse og certificering

En terapeut gennemfører et 1-årigt uddannelsesforløb for at blive en certificeret NFPP-terapeut. En NFPP-terapeut kan efterfølgende uddannes som NFPP-supervisor.

Uddannelse til NFPP-terapeut bliver udbudt af Center for Kompetenceudvikling i Region Midt, og består af et indledende kursusforløb af fire dages varighed fordelt på 2 gange af 2 kursusdage. Efterfølgende skal medarbejderne igennem et supervisorsforløb. For at opnå certificering som NFPP-terapeut, superviseres en terapeut i to behandlingsforløb i egen organisation. Supervision foregår i grupper på tre terapeuter over videolink og konferenceopkald, og varetages af en certificeret NFPP-supervisor. En terapeut fuldfører 16 supervisionssessioner af 1,5 times varighed. Prisen for uddannelsen som NFPP-terapeut er kr. 28.200<sup>2</sup>.

Uddannelse til certificeret NFPP-supervisor bliver ligeledes udbudt af Center for Kompetenceudvikling i Region Midt. Optagelse på uddannelsen kræver, at vedkommende har gennemført 10 NFPP-forløb og godkendes gennem et personligt interview. Det er muligt, at kommunen uddanner en supervisor til fremtidig supervision af egne ansatte.

Omkostninger forbundet med uddannelse inkluderer løn til terapeuten i forbindelse med uddannelsesdage og supervisionssessioner. Derudover medregnes transporttid og overnatning i forbindelse med de 2 gange 2 kursusdage, som uddannelsen består af. Transportomkostninger og hotelophold under uddannelse er baseret på standardpriser for indlandsrejser.

I omkostningsvurderingen antages supervisoren at være ekstern. Det betyder, at omkostningerne forbundet med supervisoren indgår som en del af den samlede omkostning ved uddannelsen til NFPP-terapeut. Ligeledes medregnes der heller ikke omkostninger til lokaler i forbindelse med uddannelsesdagene, da uddannelsen afholdes på Center for Kompetenceudvikling i Region Midt.

---

<sup>2</sup> I den samlede pris for uddannelse som certificeret NFPP-terapeut inkluderer: 4 kursusdage (inkl. forplejning), NFPP-manual og certifikat, supervision af 2 individuelle forældretræningsforløb i supervisorsgrupper over 16 gange ved certificeret NFPP-supervisor – herunder gennemgang og skriftlig feedback af videooptagelser af 2 NFPP-sessioner.

### 3.3.3 Drift af indsatsen

NFPP sessionerne varetages af den enkelte terapeut. Omkostninger ved drift af indsatsen vedrører løn til terapeuten i forbindelse med forberedelse, afholdelse og opfølgning af sessioner. Derudover er der driftsomkostninger i forbindelse med transport til og fra familiernes hjem – da sessionerne afholdes i familiernes hjem.

En terapeut bruger mere forberedelsestid til de 2 første forløb. Derfor bruger en terapeut 45 minutter til forberedelse pr. session på de 2 første forløb. Efter endt uddannelse bruger en terapeut 15 minutter til forberedelse pr. session. Forberedelsestiden inkluderer almindelig gennemlæsning af journal. Terapeuten mødes personligt med familien gennem 8 sessioner. En session varer ca. 1,5 time. Efter afholdelse af sessionen bruger terapeuten 15 minutter på opfølgning og dokumentation.

Sessionerne afholdes i hjemmet eller i kommunens lokaler og der er af den grund ikke nogen omkostninger til lokaler. Til gengæld er der transportudgifter som følge af, at sessionerne afholdes i familiernes hjem. Transportomkostningerne er baseret på standardpriser for kørselsgodtgørelse og antagelsen, at NFPP-terapeuten i gennemsnit kører 30 km retur for at gennemføre hver session.

Foruden lønomkostninger vil der være omkostninger til videokamera og computer. Hver terapeut skal have adgang til disse. Det er imidlertid ikke muligt at opgøre omkostningerne hertil kvantitativt. Det er vigtigt, at tage højde for denne udgift, hvis man ønsker at implementere NFPP i sin kommune.

### 3.3.4 Medarbejdernes lønniveau

NFPP-terapeuten kan være uddannet psykolog, sygeplejerske eller pædagog. I omkostningsvurderingen tages der udgangspunkt i, at NFPP-terapeuten er uddannet psykolog. En psykolog antages at blive aflønnet med en timeløn på kr. 402<sup>3</sup>.

I afsnit 5 beskrives en følsomhedsanalyse af resultatet, når terapeutens lønniveau ændres.

Lønomkostningerne tillægges en standard overhead på 20 pct. (se Bilag A). Dette følger af Socialstyrelsens retningslinjer for omkostningsvurderinger.

### 3.3.5 Sparede omkostninger

Der er i omkostningsvurderingen taget højde for de sparede omkostninger som følge af, at NFPP erstatter basisalternativet. Basisalternativet er den indsats, som familien ville have fået, hvis de ikke fik NFPP. Som tidligere nævnt vil basisalternativet typisk bestå af sessioner med psykoedukation til forældre om ADHD og rådgivning om, hvordan de kan hjælpe deres barn.

Omkostninger forbundet med basisalternativet modregnes i omkostningsvurderingen af NFPP. I Bilag C fremgår omkostningerne til NFPP uden sparede udgifter fra basisalternativet og i bilag D fremgår omkostningerne til basisalternativet. Omkostningerne forbundet med basisalternativet beregnes efter samme metode som for NFPP.

Fra maj 2012 til november 2015 har der været afholdt et forskningsprojekt på Børne- og Ungdomspsykiatrisk Afdeling i Risskov og Glostrup. I den forbindelse blev der foruden NFPP også afholdt forløb med basisalternativet. Beskrivelsen af basisalternativet tager derfor udgangspunkt i den måde basisalternativet er afholdt i forbindelse med forskningsprojektet. I

<sup>3</sup> Kommunernes og Regionernes Løndatakontor.

det følgende beskrives scenariet og antagelserne bag beregningen af omkostninger ved basisalternativet.

Basisalternativet består i forskningsprojektet typisk af sessioner til grupper af forældre, men også af individuelle sessioner. I forskningsprojektet er fordelingen mellem gruppe- og individuelle forløb henholdsvis 59 pct. og 41 pct. I omkostningsvurderingen opstilles et scenarie, hvor et team består af to medarbejdertyper. Medarbejder type 1 afholder individuelle forløb og medarbejder type 2 afholder gruppe forløb. Det antages, at et team består af 3 medarbejdere. Teamet består af én medarbejder af type 1 og to medarbejdere af type 2. Det giver en fordeling af forløbene på 33 pct. som individuelle forløb og 66 pct. som gruppeforløb. Denne fordeling vurderes, at være tilstrækkeligt tæt på fordelingen af forløbene i forskningsprojektet.

Omkostninger i basisalternativet består kun af lønomkostninger. I basisalternativet er der ikke uddannelsesomkostninger, da det antages at medarbejderne leder individuelle- og gruppeforløb med den faglighed de allerede besidder.

Et individuelt forløb strækker sig over 6 uger fordelt på 3 sessioner. En session varer ca. 1 time. Der indgår én familie i et individuelt forløb, og ledes af én medarbejder. Medarbejderen kan behandle 2 individuelle forløb sideløbende. Medarbejderen bruger 15 minutter til forberedelse og 15 minutter til opsamling pr. session. Som nævnt ovenfor er erfaringerne fra andre forældreprogrammer, at der kan visiteres 3 familier pr. medarbejder pr. år. Derfor gælder den samme antagelse for omkostningsvurderingen af basisalternativet.

Et gruppeforløb strækker sig over 9-12 uger fordelt på 1 session til opstart og efterfølgende 1 session hver 3. uge. En gruppesession varer ca. 2-3 timer. En gruppe består af op til 7 familier, og ledes af 2 medarbejdere. Ligesom for de individuelle forløb antages det, at hver medarbejder kan visitere 3 familier årligt. Det betyder at hver gruppe består af 6 familier – og at der kan gennemføres ét gruppeforløb årligt. En medarbejder bruger 30 minutter til forberedelse og 15 minutter til opsamling pr. session.

Det antages, at medarbejderen har samme uddannelsesbaggrund som for NFPP, så beregningerne er sammenlignelige. Lønomkostningerne tillægges således også en standard overhead på 20 pct. (se Bilag A). Det antages, at både de individuelle- og gruppeforløbene afholdes i kommunens lokaler. Derfor medregnes ikke omkostninger til lokaler eller til transport for medarbejderen.

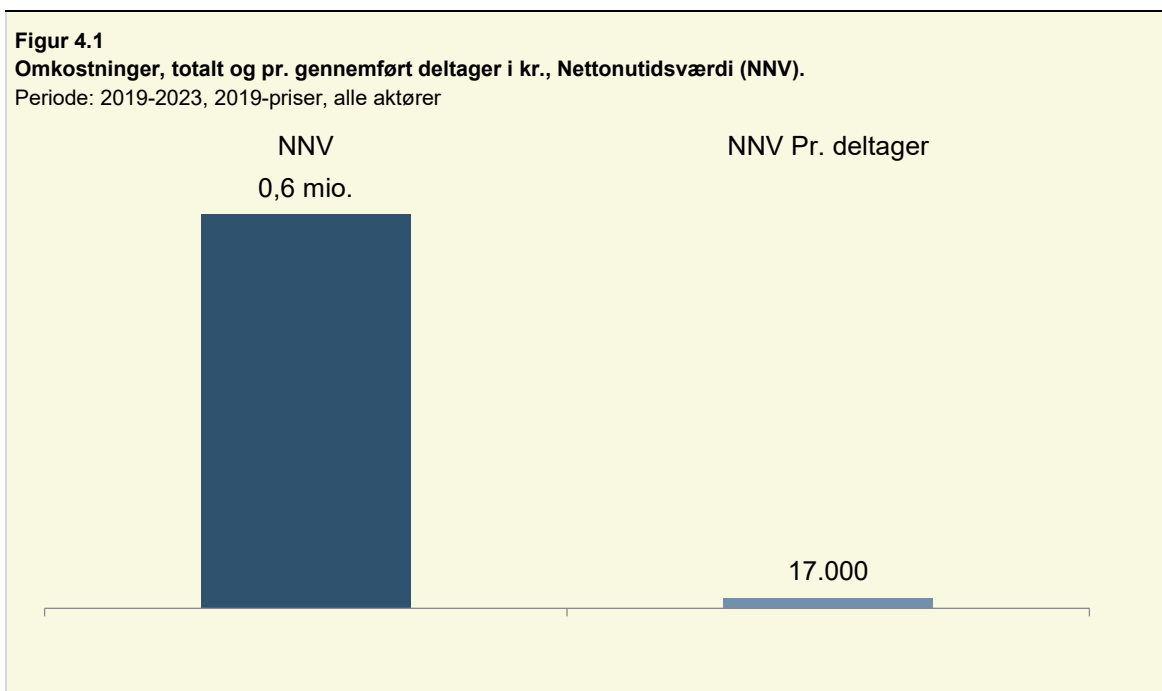
## 4. Resultater

Resultaterne af omkostningsvurderingen for NFPP er angivet som en nettoopgørelse – forstået på den måde, at omkostningerne forbundet med NFPP er fratrukket omkostningerne forbundet med basisalternativet. Dog er resultatet fordelt på omkostningskategorier opgjort på baggrund af bruttoomkostningerne ved NFPP.

Resultaterne for NFPP som bruttoopgørelse fremgår af bilag B. Ligeledes fremgår bruttoopgørelsen for basisalternativet af bilag C.

### 4.1 Samlede omkostninger

Det samlede resultat af omkostningsvurderingen fremgår af figur 4.1. Det ses, at omkostningerne forbundet med drift af NFPP i fem år – givet det specificerede scenarie – er ca. 0,6 mio. kr., mens de samlede omkostninger pr. gennemført deltager er ca. 17.000 kr.



**Anm.:** Omkostningerne er en nettoopgørelse (Omkostninger ved NFPP fratrukket omkostninger ved basisalternativet).

**Kilde:** Beregnet vha. Socialstyrelsens omkostningsmodel.

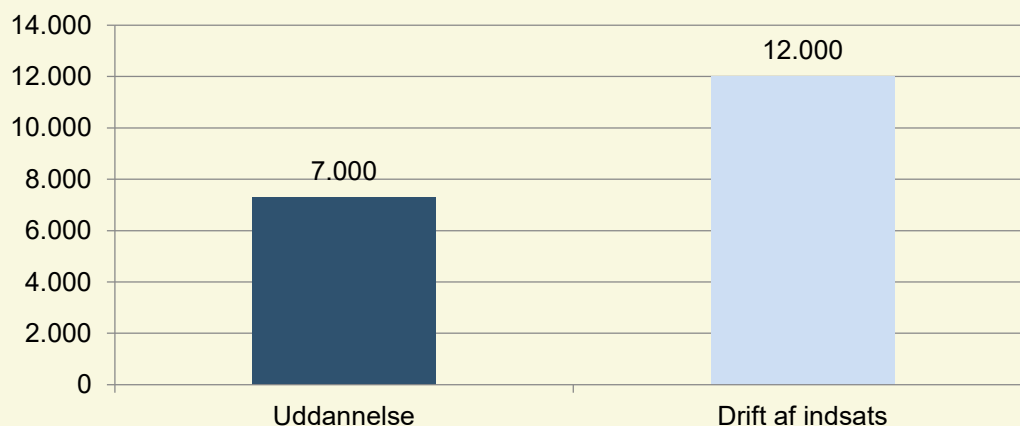
## 4.2 Omkostninger fordelt på omkostningskategorier

Omkostningerne fordelt på omkostningskategorier baseres på bruttoomkostningerne ved NFPP, da vi ikke kan opgøre tilsvarende omkostningskategorier for basisalternativet.

Bruttoomkostningerne ved drift af NFPP fordelt på omkostningskategorier fremgår af figur 4.2.

Det ses, at stort set alle bruttoomkostninger forbundet med NFPP er lønomkostninger i forbindelse med forberedelse, afholdelse og opfølgning af sessioner. De udgør ca. 12.000 kr. pr. gennemført deltager og svarer til 62 pct. af bruttoomkostningerne. Omkostningerne til uddannelse udgør de resterende omkostninger og svarer til ca. 7.000 kr. pr. gennemført deltager.

**Figur 4.2**  
**Bruttoomkostninger fordelt på omkostningskategorier, pr. gennemført deltager i kr., Nettonutidsværdi (NNV).**  
 Periode: 2019-2023, 2019-priser, alle aktører



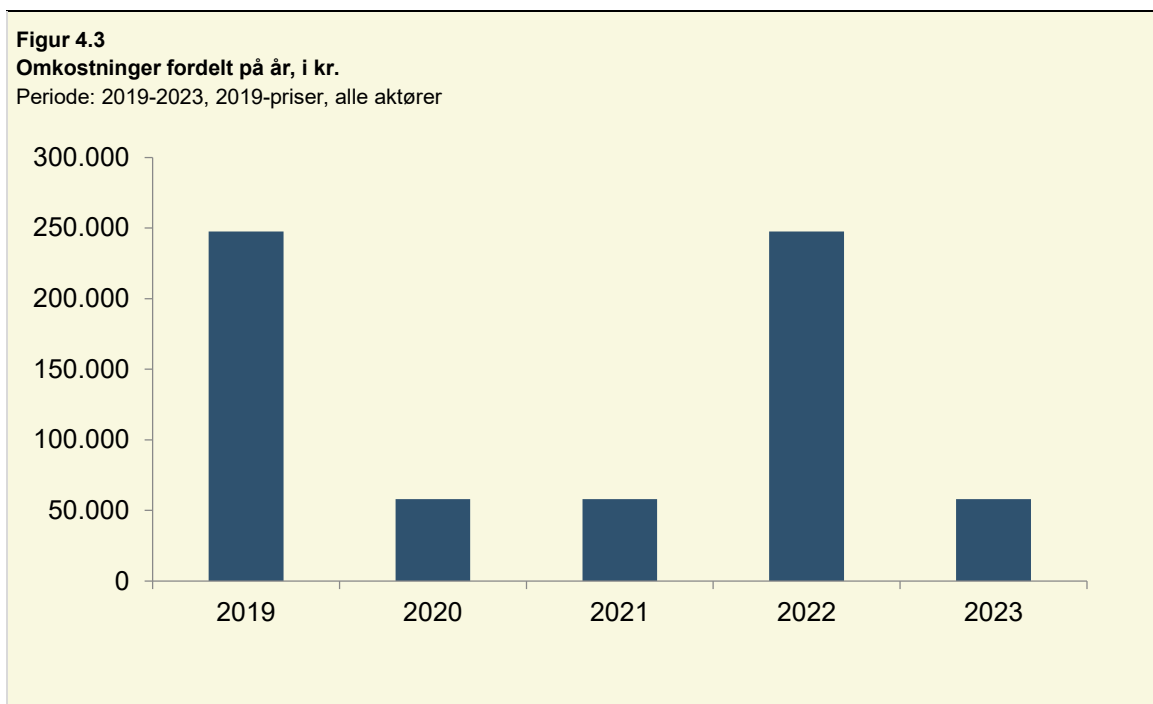
**Anm.:** Omkostningerne er en bruttoopgørelse (Omkostninger ved NFPP uden sparede omkostninger ved basisalternativet).

**Kilde:** Beregnet vha. Socialstyrelsens omkostningsmodel.

Der er også omkostninger ved NFPP, der ikke kan kvantificeres. Hver NFPP-terapeut skal have adgang til videokamera og en computer. Disse to materialer er nødvendige for at sikre, at supervision kan lade sig gøre. Det er ikke umiddelbart muligt, at kvantificere denne omkostning, men man bør tage højde for omkostningen forbundet hermed, hvis man ønsker at implementere NFPP i sin kommune.

### 4.3 Omkostninger fordelt på år

Omkostningerne ved NFPP over tid fremgår af figur 4.3. Det ses, at omkostningerne er ca. 0,25 mio. kr. det første år. Efter endt uddannelse er de årlige omkostninger ca. 60.000 kr.



**Anm.:** Omkostningerne er en nettoopgørelse (Omkostninger ved NFPP fratrukket omkostninger ved basisalternativet).  
**Kilde:** Beregnet vha. Socialstyrelsens omkostningsmodel.

## 5. Følsomhedsanalyse

Der er ofte usikkerhed forbundet med vurderingen af omkostninger ved en social indsats, da omkostninger fx kan være specifikke for en bestemt kommune, en type af medarbejdere, tidshorisont mv. Det kan således være relevant at udarbejde beregninger af usikkerhedernes betydning for resultatet.

I afsnit 5.1 nedenfor fremgår en følsomhedsanalyse af denne omkostningsvurdering baseret på de parametre i scenariet, der vurderes at være mest usikre eller vurderes at have størst effekt på resultatet af omkostningsvurderingen.

### 5.1 Resultater af følsomhedsanalysen

Følsomhedsanalysen af omkostningsvurderingens resultat er foretaget på baggrund af ændringer i 2 parametre: Antallet af forløb en NFPP-terapeut kan varetage pr. år og terapeuternes lønniveau. Resultatet af følsomhedsberegningerne beskrives nedenfor.

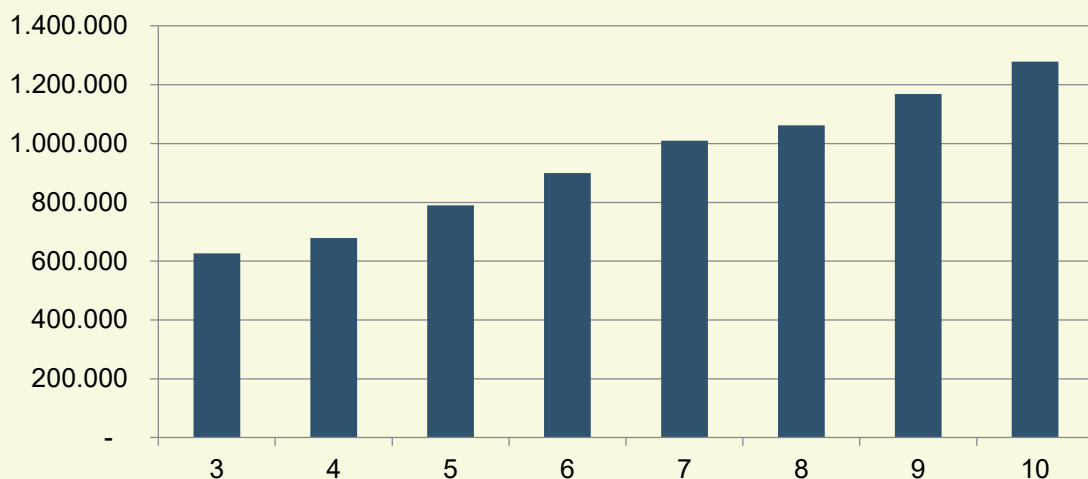
#### *Antal forløb ét team kan varetage pr. år*

Antallet af forløb en NFPP-terapeut kan varetage pr. år har betydning for lønomkostningerne, da terapeuten for hvert forløb skal bruge tid på forberedelse, afholdelse og opfølgning af sessioner. I følsomhedsberegningen ses på betydningen af, at ændre det antal forløb én NFPP-terapeut kan varetage pr. år. Jf. vurderingen fra Socialstyrelsens fagcenter, forventes det ikke, at der kan visiteres særlig mange familier årligt til et sådant forløb. Baseret på denne vurdering udarbejdes en følsomhedsanalyse, hvor antallet af forløb pr. NFPP-terapeut pr. år varierer fra 3 forløb til 10 forløb, da det er, hvad en medarbejder skønnes at kunne nå at gennemføre på et år set i sammenhæng med øvrige arbejdsopgaver.

De samlede omkostninger for NFPP kan variere fra ca. 0,6 mio. kr. til ca. 1,3 mio. kr. alt efter om NFPP-terapeuten har hhv. 3 eller 10 forløb pr. år.

**Figur 5.1**  
**Omkostninger for forskellige antal forløb pr. medarbejder pr. år, i kr., Nettonutidsværdi (NNV).**

Periode: 2019-2023, 2019-priser, alle aktører

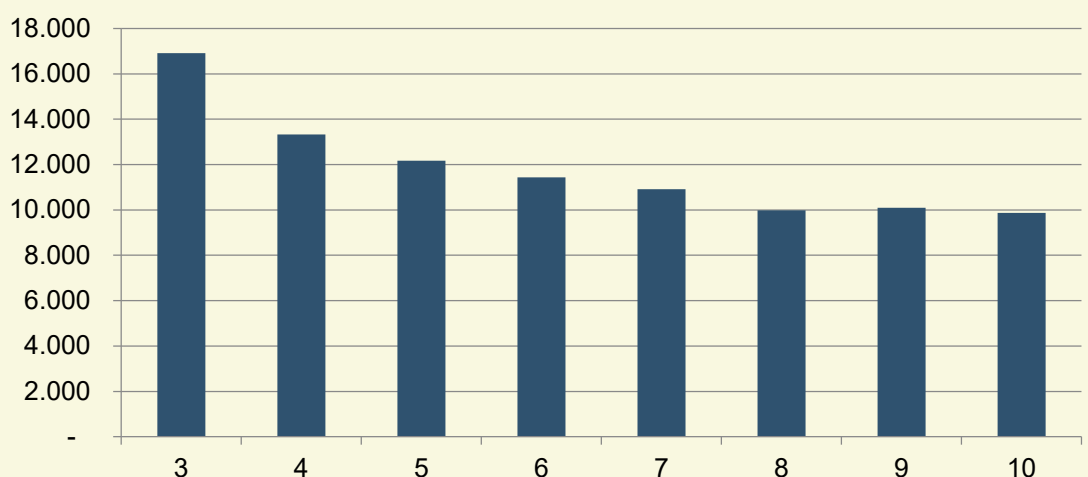


**Anm.:** Omkostningerne er en nettoopgørelse (Omkostninger ved NFPP fratrukket omkostninger ved basialternativet).  
**Kilde:** Beregnet vha. Socialstyrelsens omkostningsmodel.

Omkostningerne pr. gennemført deltager kan omvendt variere fra ca. 17.000 kr. til 10.000 kr., hvis NFPP-terapeuten har hhv. 3 eller 10 forløb pr. år.

**Figur 5.2**  
**Omkostninger for forskellige antal forløb pr. medarbejder pr. år, i kr., Nettonutidsværdi (NNV), pr. gennemført deltager.**

Periode: 2019-2023, 2019-priser, alle aktører



**Anm.:** Omkostningerne er en nettoopgørelse (Omkostninger ved NFPP fratrukket omkostninger ved basialternativet).  
**Kilde:** Beregnet vha. Socialstyrelsens omkostningsmodel.



*Lønniveau for fagpersonerne*

Der er usikkerhed vedrørende lønniveauet for behandlerne i og med behandlerne kan have meget forskellig uddannelsesmæssig baggrund. I følsomhedsanalysen ses på betydning af at lønniveauet ændres til et lønniveau svarende til en pædagog. En pædagog aflønnes med en timesats på kr. 337.<sup>4</sup>

Betydningen ved ændringen i lønniveauet fremgår af tabel 5.4. Det ses, at omkostningerne pr. gennemført deltager, udgør ca. 15.000 kr., hvis terapeuterne aflønnes som pædagog. Det svarer til et fald i omkostningerne på ca. 10 pct. pr. gennemført deltager i forhold til lønniveau som psykolog.<sup>5</sup>

<b>Tabel 5.4</b>				
<b>Følsomhedsanalyse ved ændring i lønniveauet for fagpersoner for indsatsen</b>				
2019-priser, alle aktører, i kr.				
	Omkostninger i alt (NNV)		Omkostninger pr. gennemført deltager (NNV)	
	Pædagog	Psykolog	Pædagog	Psykolog
<b>Omkostninger, totalt</b>	561.581	626.548	15.162	16.916

**Anm.:** Omkostningerne er en nettoopgørelse (Omkostninger ved NFPP fratrukket omkostninger ved basisalternativet).

**Kilde:** Beregnet vha. Socialstyrelsens omkostningsmodel

<sup>4</sup> Kilde: Kommunernes og Regionernes Løndatakontor.

<sup>5</sup> Under antagelse af at fagpersonen i stedet er uddannet sygeplejerske vil følsomhedsanalysen ikke ændres, idet sygeplejersken også aflønnes med en timesats på 337 kr.

# Referencer

- Lange, Anne-Mette et al. (2018). (2018). *Parent training for preschool ADHD in routine, specialist care: A randomized controlled trial*. Journal of the American Academy of Child and Adolescent Psychiatry, Vol. 57(8): 593-602.
- Region Hovedstaden. (2014). *Danish Study of NFPP for ADHD in Preschoolers*. Region Hovedstaden.
- Daley, D. & O'Brian, M. (2013). *A Small-scale randomized controlled trial of the self-help version of the New Forest Parent Training Programme for children with ADHD symptoms*. European Child & Adolescent Psychiatry, vol. 22(9): 543-552.
- Lange, Anne-Mette. (2018). *New Forest Parenting Programme: Uddannelse til NFPP-terapeut*. Region Midtjylland. Tilgængelig fra: <https://rm.plan2learn.dk/KursusValg.aspx?id=58471> [lokaliseret 03-01-2019]

# Bilag A: Socialstyrelsens omkostningsmodel

Socialstyrelsens omkostningsmodel baserer sig på følgende principper:

## Budgetøkonomisk opgørelse

Omkostningsvurderingens fokus er på de faktiske udgifter forbundet med opstart og drift af en given indsats eller metode, dvs. der er tale om en budgetøkonomisk opgørelse. Det betyder bl.a., at omkostningerne opgøres ekskl. moms, i det omfang den pågældende aktør er fritaget for betaling heraf, hvilket normalt gør sig gældende for offentlige myndigheder. Udgifterne opdeles på de centrale aktører – typisk kommunen og de øvrige offentlige kasser.

Den budgetøkonomiske opgørelse adskiller sig fra den velfærdsøkonomiske tilgang, som opgør og værdisætter al ressourceforbrug forbundet med indsatsen i pengeenheder (eksempelvis anvendelse af private borgeres tid). For uddybning heraf henvises til Socialstyrelsens brugervejledning for samfundsøkonomiske evalueringer.

## Scenarieberegning

Beregningen foretages for et eller flere specificerede scenarier, hvor der bl.a. indgår antagelser om indsatsens omfang og varighed. Disse antagelser er afgørende for omkostningsestimatet. Jo større en del af omkostningerne der er faste, dvs. er uafhængige af antal driftsår for indsatsen og/eller omfanget af indsatsen, jo mere vil omkostningsestimatet variere som følge af det opstillede scenarie. I de tilfælde, hvor mange omkostninger er faste, vil det være hensigtsmæssigt at opstille flere scenarier, så man får et spænd for omkostningerne.

## Faste priser

Alle omkostninger opgøres i faste priser for det aktuelle prisår.

## Omkostninger per deltager baseret på nettonutidsberegning

Resultatet opgøres som *omkostninger pr. igangsat og pr. gennemført deltager*. Disse er estimeret på baggrund af de samlede omkostninger opgjort som nettonutidsværdien (NNV) over driftsperioden. I beregningen af NNV anvender vi en diskonteringsrate på 4 pct.

## Opstartsomkostninger

Vi beregner også opstartsomkostningerne. Opstartsomkostninger omfatter omkostninger til de aktiviteter, der skal gennemføres, inden driften af indsatsen kan gå i gang.

## Restværdi af investeringer

Som udgangspunkt medregner vi restværdi af investeringer, der evt. ikke er afskrevet ved driftsperiodens udløb. Hvis der fx foretages en investering ved opstart på 100 kr. med en levetid på ti år, vil omkostningerne i et treårigt projekt beløbe sig til 30 kr., hvis man ser bort fra diskonteringsraten. Såfremt der ikke er medregnet restværdi, har vi angivet dette under beskrivelsen af den pågældende investering.

## Overhead

For nogle omkostningselementer kan der være dele af ressourceforbruget, der ikke fanges med det anvendte prisestimat. I de tilfælde tilføjer vi et overhead på omkostningen. Dette gælder bl.a. for omkostninger til medarbejdere. Her bruger vi lønudgifterne som prisestimat og

medregner et overhead for de øvrige omkostninger til medarbejdere (fx udgifter til medarbejderadministration, kontorplads, IT mv).

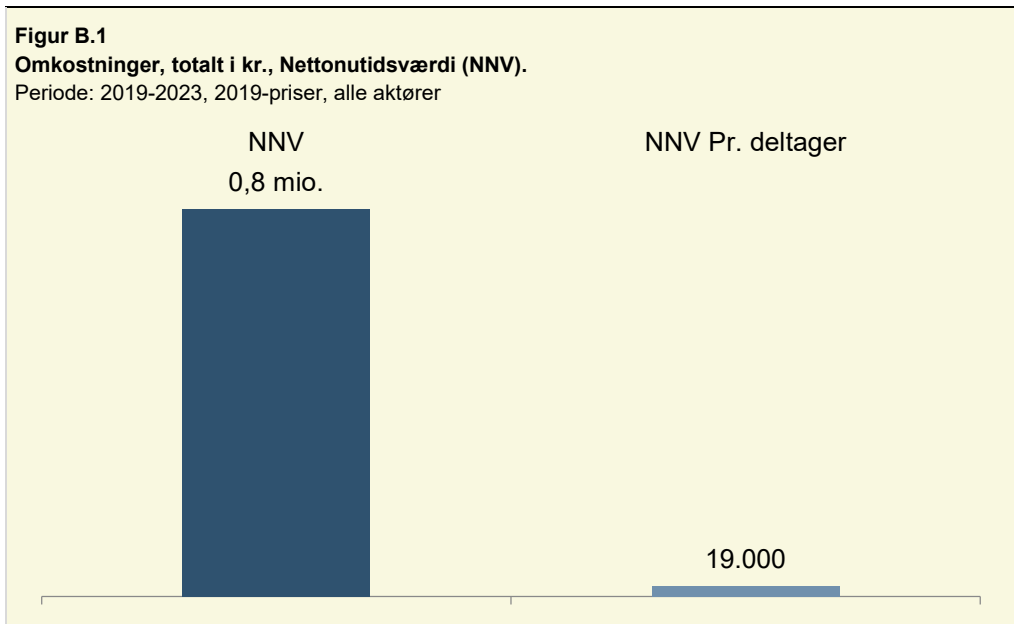
#### **Enhedspriser og centrale parametre**

Omkostningsvurderingen er baseret på en række enhedspriser og centrale parametre, der er generelle i den forstand, at de kan gå på tværs af indsatser. Disse omfatter:

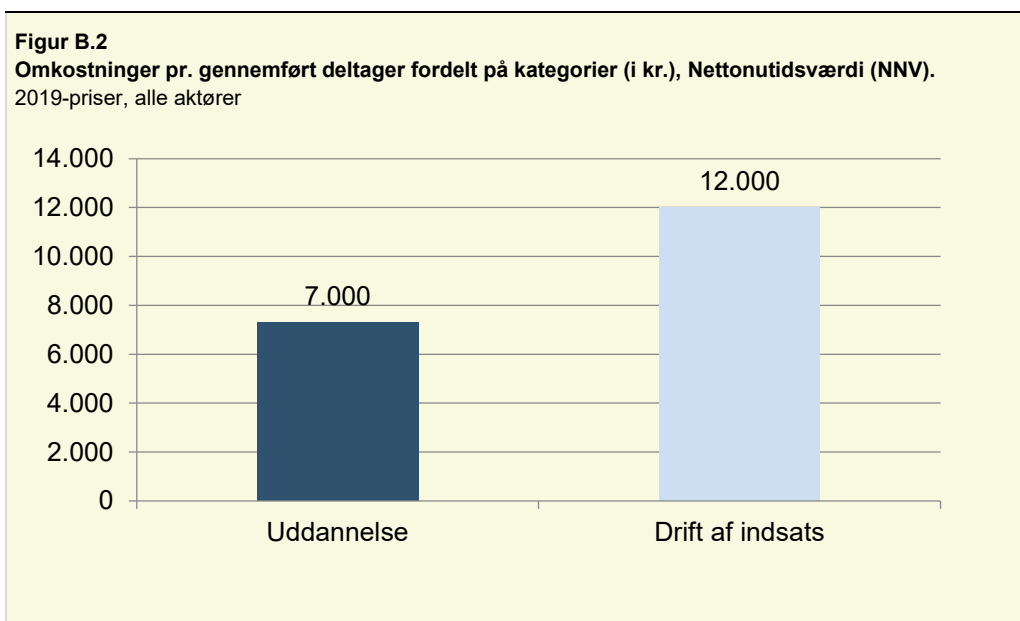
- Diskonteringsrate (4 pct.)
- Standard overhead (20 pct.)
- Deflator (nettoprisindekset)
- Timenorm for offentligt ansatte (1.418 timer)
- Lønninger for offentligt ansatte: (Kommunernes og Regionernes Løndatakontor)
- Estimat for rejseomkostninger og dagpenge ved overnatning indenlands og udenlands (Cirkulære om Satsregulering pr. 1. januar 2018 for tjenesterejser)
- Satser for hoteldispenation ved overnatning indenlands og udenlands (Cirkulære om Satsregulering pr. 1. januar 2018 for tjenesterejser).

# Bilag B: Bruttoresultater, NFPP

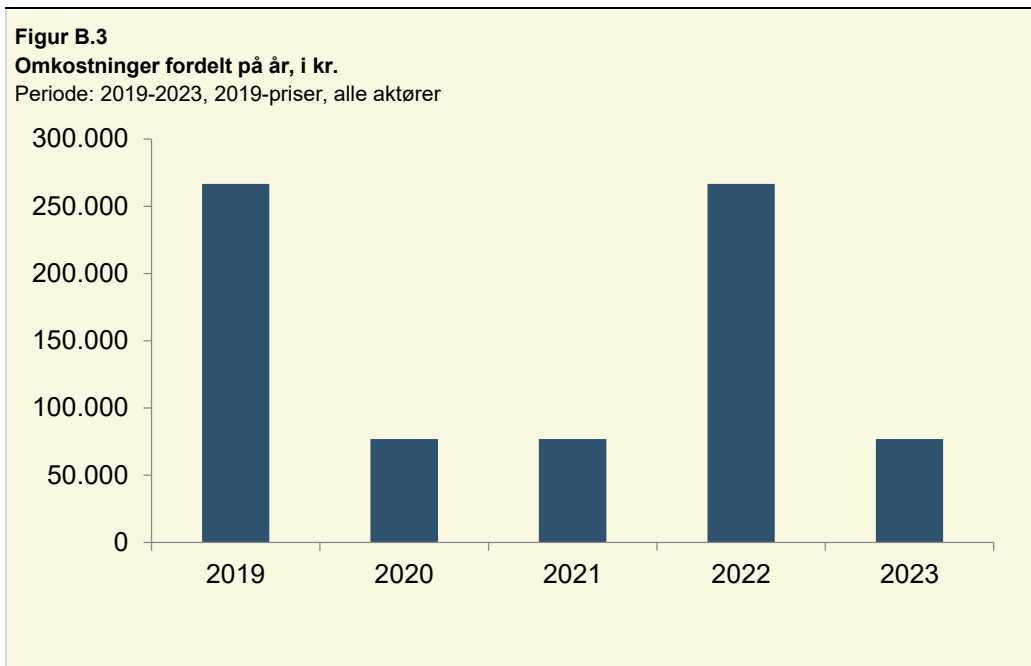
Resultaterne af omkostningsvurderingen for NFPP fremgår af afsnittet herunder.



Kilde: Beregnet vha. Socialstyrelsens omkostningsmodel



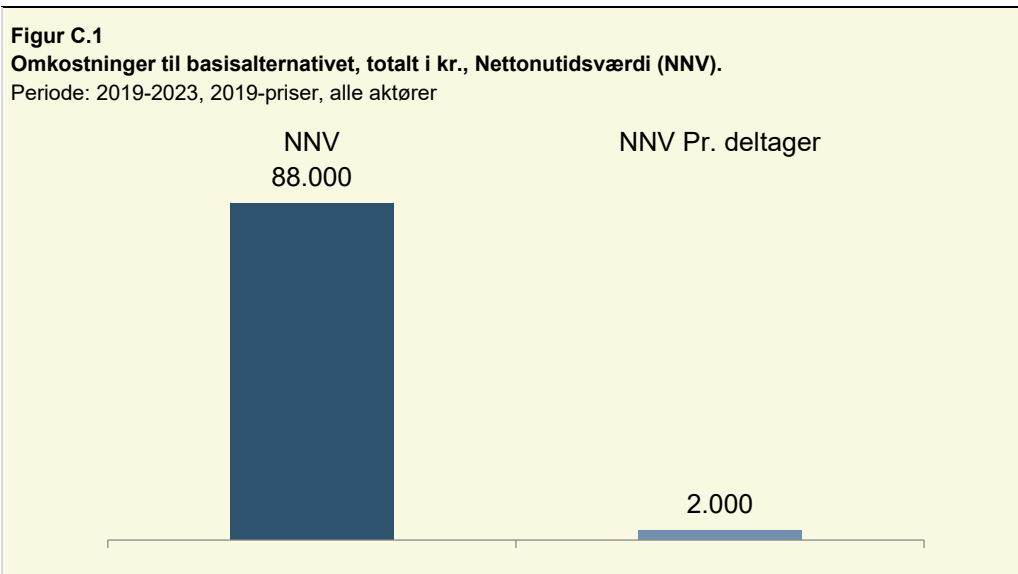
Kilde: Beregnet vha. Socialstyrelsens omkostningsmodel



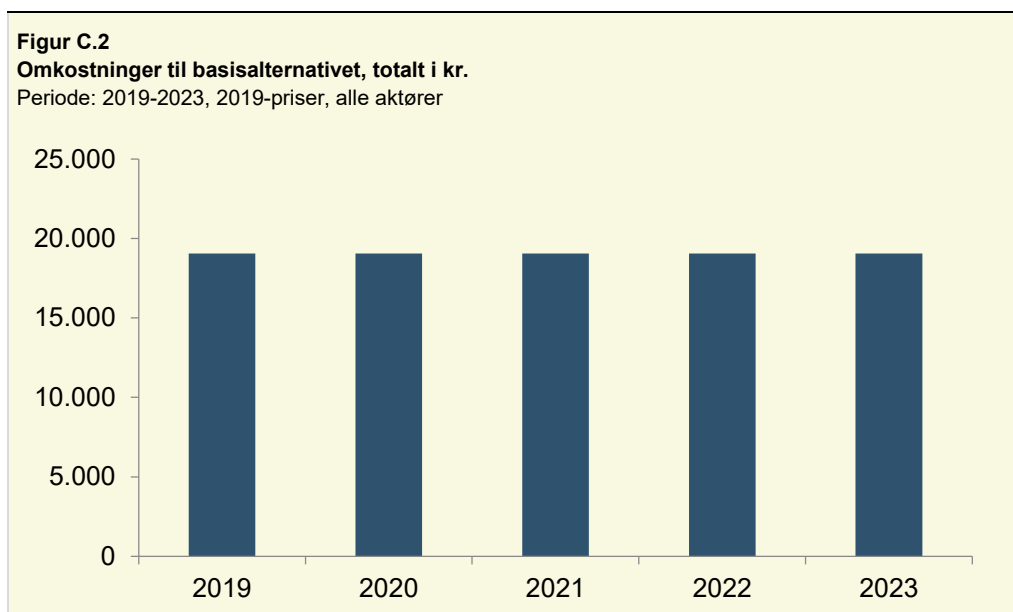
**Kilde:** Beregnet vha. Socialstyrelsens omkostningsmodel

# Bilag C: Bruttoresultater, basialternativet

Resultaterne af omkostningsvurderingen af basialternativet fremgår af afsnittet herunder. Resultater for omkostninger fordelt på omkostningskategorier fremgår ikke, da omkostningerne kun består af lønomkostninger.



**Kilde:** Beregnet vha. Socialstyrelsens omkostningsmodel



**Kilde:** Beregnet vha. Socialstyrelsens omkostningsmodel



**Socialstyrelsen**

Socialstyrelsen  
Edisonsvej 1  
5000 Odense C  
Tlf.: 72 42 37 00

[www.socialstyrelsen.dk](http://www.socialstyrelsen.dk)