



BESKRIVELSE AF INDSATSMODEL

STYRKET LÆRINGSMILJØ FOR ANBRAGTE BØRN OG UNGE

RAMBOLL

ABSALON
PROFESSIONS-
HØJSKOLEN
ABSALON



Socialstyrelsen

OM MODELBESKRIVELSEN

Denne modelbeskrivelse handler om indsatsmodellen ”Styrket læringsmiljø for anbragte børn og unge”. Indsatsmodellen afprøves i satspuljen af samme navn, som Socialstyrelsen står bag i perioden 2019-2022. Formålet med modellen er at styrke anbragte børn og unges trivsel og læring.

De deltagende kommuners arbejde med at omsætte den fælles indsatsmodel i egen praksis skal bidrage til at videreudvikle indsatsmodellen og tilvejebringe national viden om, hvordan anbragte børn og unges læringsmiljø i skolen og i hjemmet kan styrkes. Modellen er udviklet med udgangspunkt i aktuelt bedste viden fra forskning og praksis i udvalgte kommuner, som er fremsøgt og analyseret af Rambøll i foråret 2019.

INDHOLD

1. INDLEDNING
2. INDSATSMODELLEN KORT FORTALT
3. FAGLIGE OG ORGANISATORISKE ELEMENTER
4. FASER OG ARBEJDSGANGE
5. FORANDRINGSTEORI
6. REFERENCER



1. INDLEDNING

Den fælles retning for et styrket læringsmiljø

Børns skolegang udgør en væsentlig beskyttelsesfaktor for senere vanskeligheder og kan samtidig være en løftestang for en succesfuld anbringelse. Det er afsættet for arbejdet med at styrke anbragte børn og unges læringsmiljøer.

I projektet er der tre centrale principper, som tilsammen tegner den fælles retning for de deltagende kommuners tværprofessionelle samarbejde om barnets læring og skolegang:

- Positive forventninger til barnets faglige præstationer
- Et ligeligt og samtidigt fokus på barnets faglige læring og sociale trivsel
- Sammenhængende læringsmiljøer mellem skole og hjem.

Principperne afspejler ambitioner, som er betydningsfulde for arbejdet med *alle* børns læring og trivsel og dermed for almene læringsmiljøer i bred forstand. Viden og praksiserfaringer indikerer imidlertid et behov for et skærpet fokus på principperne som retningsgivere for professionelle og nære voksne i *det anbragte barns* hverdagsliv. Det vil i nogle sammenhænge indebære et fagligt og kulturelt holdningsskifte, hvor anbragte børn og unge i højere grad mødes med faglige forventninger i lighed med andre børn samt møder en helhedsorienteret støtte, hvor faglige præstationer, læring og trivsel går hånd i hånd.

Indsatsmodellen omfatter i alt otte elementer, som med afsæt i forskningsviden og praksiserfaringer mere konkret beskriver, hvordan deltagende kommuner vil arbejde med at udmønte principperne i praksis. Hensigten er dermed, at de faglige elementer tilrettelægges på en måde, så de kontinuerligt afspejler intentionerne i de tre principper.

To af de otte elementer er bærende organisatoriske funktioner i indsatsen. Det drejer sig om en læringskoordinator og læringsvejledere. De seks øvrige elementer er faglige elementer, som danner fundamentet for læringskoordinatoren og læringsvejledernes tværprofessionelle arbejde med og omkring de anbragte børn og unge.

På de næste sider tegnes først et samlet overblik over indsatsmodellen, hvorefter de otte elementer udfoldes nærmere.

Kilder: VIVE, 2018; Vinnerljung et al., 2015; Tidemann et al., 2011; Bryderup et al., 2006; Egmontfonden, 2013; Johansson et al., 2011; Klyvø & Larsen, 2016; Andersen & Eiberg, 2018; Greenen et al., 2013; Durbeej, N. & Gumpert, 2016; Dyssegaard & Egelund, 2016.

Positive forventninger til barnets faglige præstationer

Svenske registerbaserede studier peger på, at anbragte børn og unges ringe faglige præstationer i grundskolen til sammenligning med andre børn ikke har nogen sammenhæng med de biologiske forældres misbrug eller psykiske helbred, varigheden af anbringelsen eller alder ved første anbringelse. Derimod tyder undersøgelser på, at de voksne omkring barnet ofte undervurderer barnets kognitive formåen.



Et ligeligt og samtidigt fokus på barnets faglige udvikling og sociale trivsel

Forskning om anbragte børns læring peger på, at der i undervisningen af anbragte børn og unge kan ses en tendens til at vægte barnets sociale og personlige udvikling højere end faglige mål. Samtidig fremhæves det, at det er en myte, at anbragte børn ikke er modtagelige for undervisning, før deres psykosociale problemer er behandlet.



Sammenhængende læringsmiljøer mellem skole og hjem

Forskning viser, at samarbejdet mellem skole og hjem har betydning for udsatte børn og unges læring og peger på, at der bør bygges bro mellem læringsmiljøet i skolen og læringsmiljøet i hjemmet. For målgruppen af anbragte børn og unge betyder det, at lærere og pædagoger i skolen og plejeforældre samt pædagogisk personale på anbringelsesstedet arbejder ud fra en fælles tilgang til barnet og fælles mål.

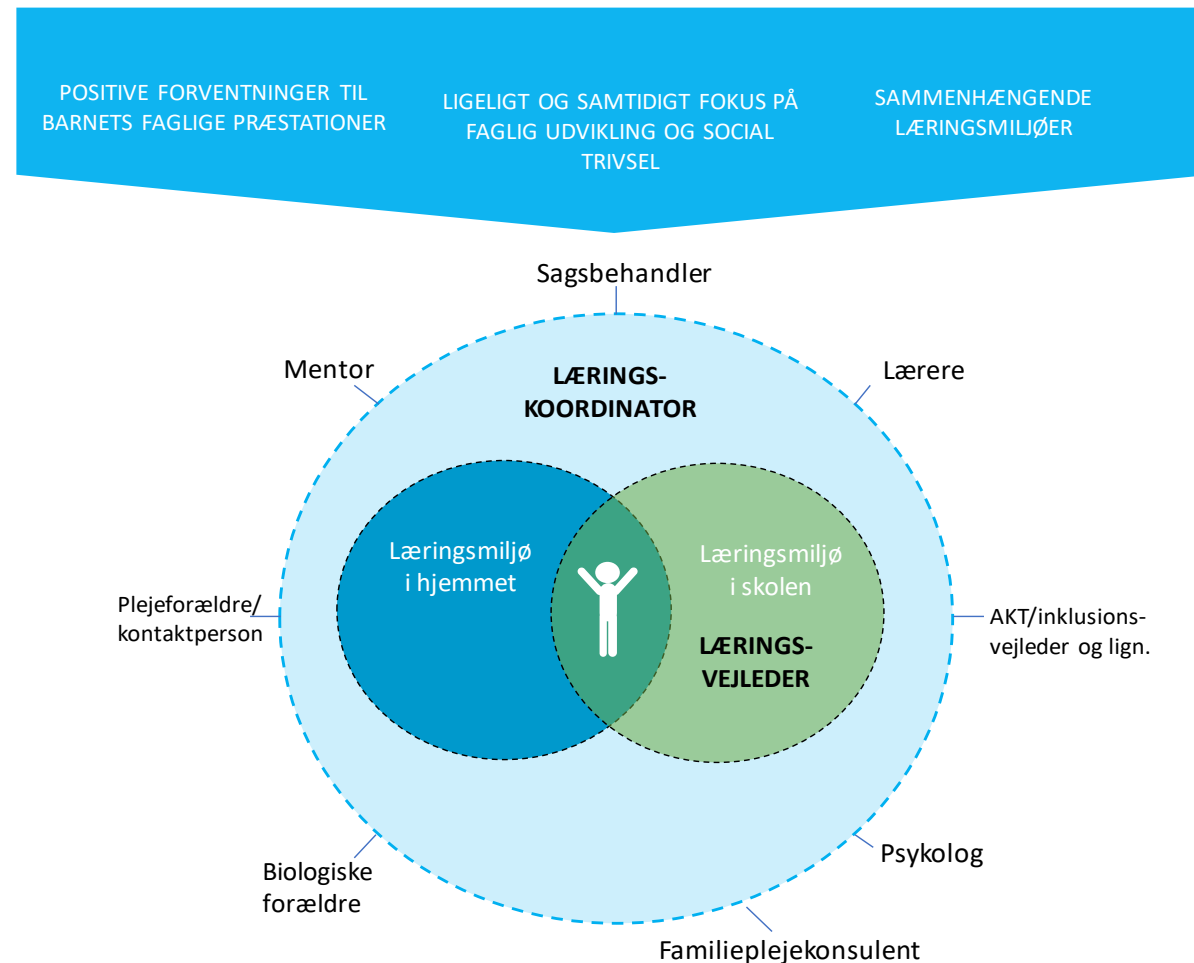


2. INDSATSMODELLEN KORT FORTALT

Indsatsmodellen bygger på en forståelse af, at en stærkere sammenhæng mellem læringsmiljøet i skole og i hjem først og fremmest må skabes med barnet i centrum for indsatsen. Det betyder, at støtten tilrettelægges med fokus på det enkelte barns forudsætninger, behov og kompetencer samt med kontinuerlig opmærksomhed på at inddrage barnets egne perspektiver og ønsker. Derudover er det væsentligt, at indsatsen er rettet mod at støtte barnet i de eksisterende almenpædagogiske miljøer i grundskolen til gavn for både den enkelte og gruppen samt med skoleunderstøttende tiltag i det anbragte barns hverdag i plejefamilien/ på opholdsstedet/døgninstitutionen.

Det tværprofessionelle samarbejde om barnet skal sikre kontinuitet og fælles fokus, som koordineres af en læringskoordinator. Samtidig udpeges en læringsvejleder på hver skole, som 'arbejder indefra' med fokus på at styrke skolens læringsmiljø.

Konkret skal en **læringskoordinator** i hver kommune understøtte, at der etableres et tættere tværprofessionelt samarbejde om det anbragte barns skolegang samt rådgive plejeforældre og personale på anbringelsessteder i at skabe positive læringsoplevelser for børn og unge. Derudover skal en **læringsvejleder** på hver deltagende skole bistå skolens øvrige fagprofessionelle i at inkludere anbragte børn og unge i læringsmiljøet og fastholde et fokus på børnenes faglige udvikling og trivsel i samarbejde med plejeforældre og personale på anbringelsesstedet.

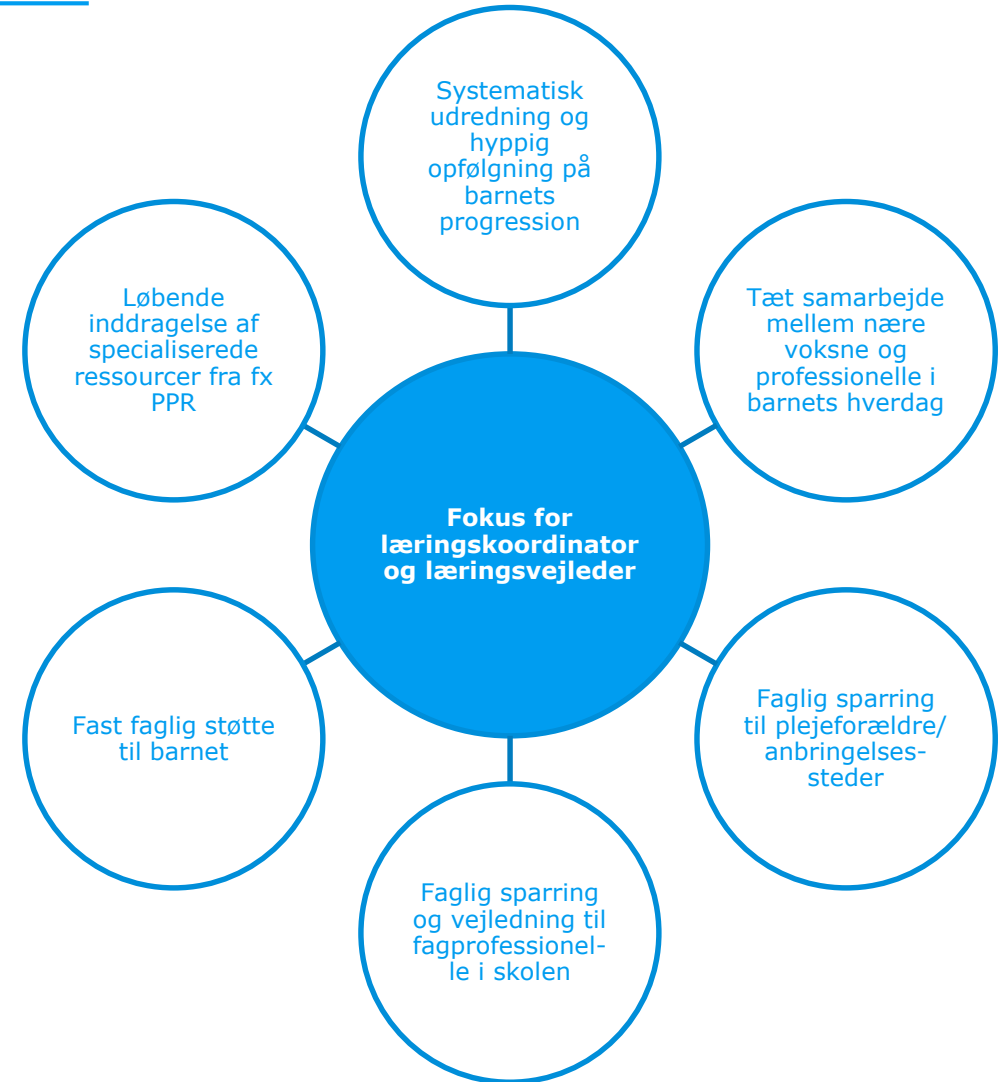


3. FAGLIGE OG ORGANISATORISKE ELEMENTER I INDSATSMODELLEN

Forskningsviden og praksiserfaringer indikerer, at de seks faglige elementer, der er illustreret i figurens hvide cirkler, er af væsentlig betydning for styrkelsen af læringsmiljøet for anbragte børn og unge. De faglige elementer beskriver fokusområder og greb til at styrke læringsmiljøet, hvilke omsættes i praksis gennem læringskoordinatoren og læringsvejlederne (illustreret i figurens midte).

De deltagende kommuner vil arbejde med at omsætte og modne de faglige og organisatoriske elementer i egen praksis og med blik for de specifikke udfordringer og potentialer i den lokale kontekst.

På de følgende sider uddybes hvert af indsatsmodellens elementer, først de faglige og dernæst de organisatoriske elementer.



SYSTEMATISK UDREDNING OG HYPPIG OPFØLGNING PÅ BARNETS PROGRESSION (1)



Formål og vidensgrundlag

Formålet med det første faglige element er, at der foretages en indledende, systematisk afdækning af de anbragte børn og unges faglige, kognitive og sociale styrker og udfordringer. Det skal bidrage til, at der skabes et fælles afsæt for den professionelle støtte til plejeforældre og anbringelsessteder, og at der sættes målrettet ind på at løfte barnets skolekundskaber, læring og trivsel fra starten. Undersøgelser peger på, at mere 'neutral' viden om barnets kompetencer, som ikke er farvet af fx lærere og plejeforældres opfattelser af barnets udfordringer, kan understøtte positive forventninger til barnet. Det er samtidig væsentligt, at der tilrettelægges en praksis, hvor professionelle ved hjælp af systematisk dokumentation løbende følger op på barnets progression, så støtten til barnet løbende justeres i forhold til barnets behov.

Centrale overvejelser i forhold til at omsætte det faglige element i praksis

- Kommunen vælger selv, hvilke konkrete redskaber der anvendes til afdækningen, så længe der internt i kommunen anvendes det samme redskab til afdækning af barnets faglige kompetencer, og at både sociale, faglige og kognitive kompetencer afdækkes hos det enkelte barn.
- Hvis der for nylig er foretaget tests eller andre vurderinger af barnets trivsel og læring (fx i forbindelse med den børnefaglige undersøgelse eller andre statusredegørelser), kan det overvejes at inddrage relevante dele af materialet i den indledende afdækning. Hvis de forskellige dele af udredningen er udført af forskellige fagpersoner, bør alle deltage i overleveringen, da de hver især vil have specialiseret viden, som det er vigtigt, at indsatsen baseres på.
- På baggrund af afdækningen skal der opsættes mål for barnets læring, lægges en fælles plan for barnets forløb, og systematisk følges op på målene. Det bør overvejes, hvordan relevante professionelle kan indgå i at omsætte resultater fra afdækningen til pædagogiske tiltag.
- Barnet eller den unge skal inddrages i at opsætte målene for egen trivsel og udvikling



TÆT SAMARBEJDE MELLEM DE NÆRE OG PROFESSIONELLE VOKSNE I BARNETS HVERDAG (2)

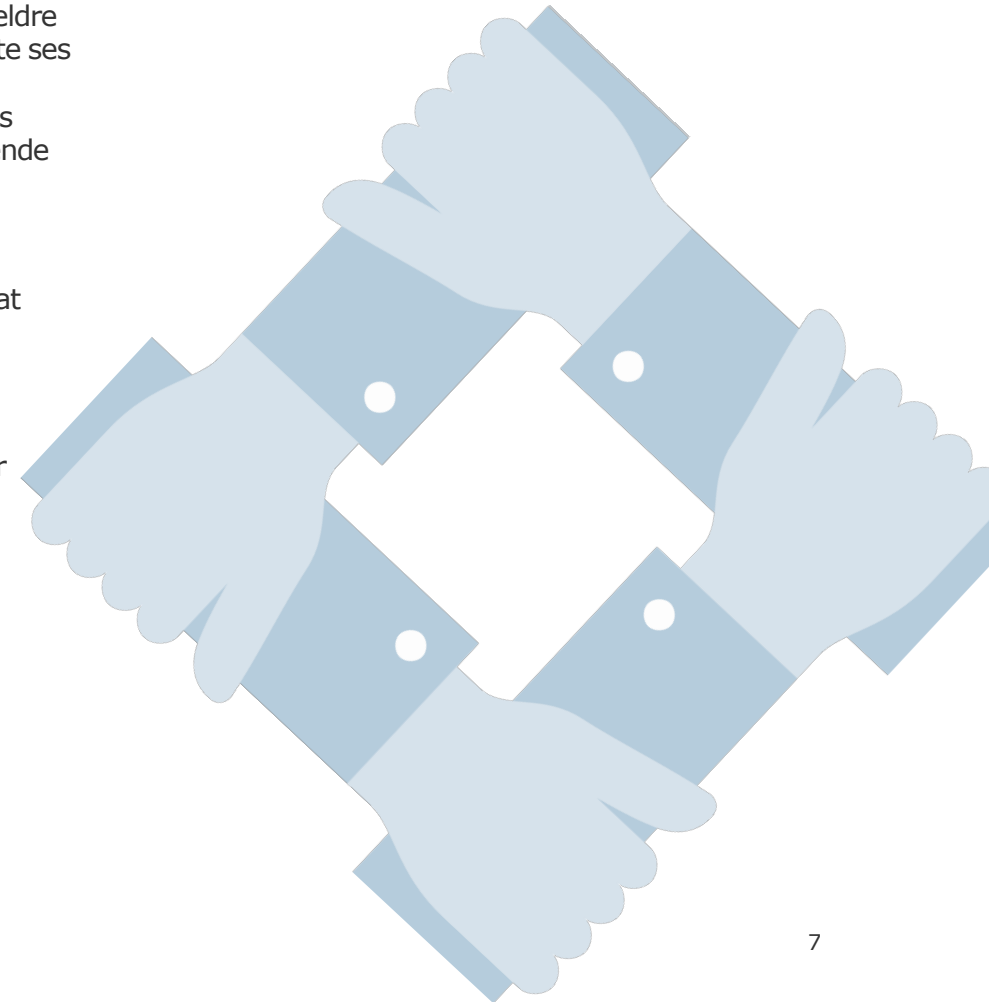


Formål og vidensgrundlag

Forskning indikerer, at styrkelsen af barnets faglige kompetencer, og de læringsmiljøer barnet er del af, kalder på et tæt samarbejde mellem de nære voksne i barnets hverdag, dvs. lærere, anbringelsessted, biologiske forældre og øvrige relevante aktører i barnets netværk. Det er betydningsfuldt, at barnets udvikling og behov for støtte ses fra forskellige faglige vinkler og positioner. Formålet er at skabe en stærk sammenhæng på tværs af læringsmiljøer i skole og hjem, så barnet oplever en fælles tilgang til den støtte, som gives, og at der handles rettidigt på de behov og udfordringer, der opstår undervejs. Samarbejdet skal derfor være systematisk, løbende og bindende.

Centrale overvejelser i forhold til at omsætte det faglige element i praksis

- Det bør overvejes, hvordan der kan skabes gode rammer for, at relevante professionelle kan mødes for at drøfte, planlægge, følge op på og kvalificere barnets læringsmiljøer.
- De biologiske forældre bør så vidt muligt inddrages systematisk i samarbejdet om barnets skolegang og sociale trivsel. Det kan med fordel overvejes, hvordan anbringelsesstedet fx informerer om og inddrager forældre i beskeder på skoleintra, deltagelse i skole-hjem-samtaler, arrangementer på skolen, venskaber og andre forhold, som knytter sig til barnets skolegang.



FAGLIG SPARRING OG VEJLEDNING TIL PLEJEFORÆLDRE OG ANBRINGESESSTEDER (3)



Formål og vidensgrundlag

Dette faglige element handler om, at plejeforældre og medarbejdere på anbringelsesstedet klædes på til systematisk at støtte barnets faglige udvikling på måder, der er meningsfulde for barnet eller den unge samt bidrager til positive læringsoplevelser for barnet i hjemmet. Eksempelvis har forskning vist, at plejeforældres systematiske læsetræning med barnet kan forbedre barnets læseevner. Undersøgelser tyder samtidig på, at det har betydning for den faglige sparring og støttes virkning, at den sker systematisk og med en vis hyppighed.

Centrale overvejelser i forhold til at omsætte det faglige element i praksis

- Hyppighed og omfang af den faglige sparring og støtte til anbringelsesstedet bør fastsættes. I kommuner, som har arbejdet med lignende indsats (fx Mariagerfjord Kommune), afholder læringskoordinatoren fire årlige besøg i hjemmet samt deltager fx i udvalgte samarbejds møder med skolen (sammen med plejeforældre/personale på anbringelsesstedet).
- Der er behov for, at anbringelsessteder og plejeforældre får adgang til skoleintra og evt. andre digitale platforme med relevans for kommunikationen om barnets læring og skolegang med bl.a. lærere. Det bør overvejes, hvordan dette kan ske i samarbejde med de biologiske forældre.
- Det er centralt, at vejledningen gives med afsæt i individuelle mål for barnets faglige læring, som formuleres i fællesskab med barnet og plejeforældre/pædagogisk personale på anbringelsesstedet samt koordineres og samstemmes med læringsvejleder og lærere på skolen (herunder mål i elevplanen).



Bl.a. Tideman et al., 2013; Vinnerljung et al., 2014; VIVE, 2018.

FAGLIG SPARRING OG VEJLEDNING TIL FAGPROFESSIONELLE I SKOLEN (4)

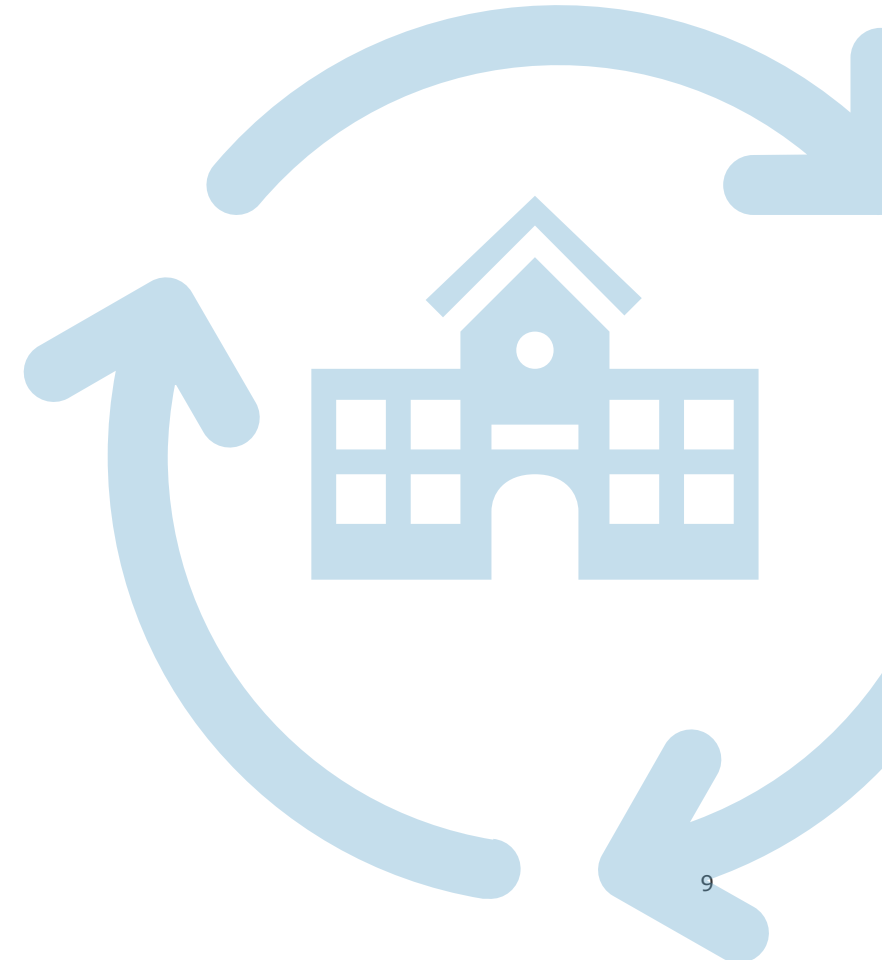


Formål og vidensgrundlag

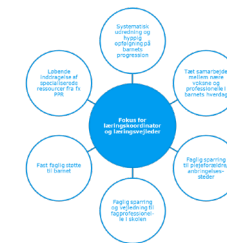
Formålet med elementet "faglig sparring og støtte til barnets lærere og pædagoger i skolen" er at understøtte barnets inklusion i skolens almene læringsmiljøer samt at sikre skolens samtidige fokus på barnets faglige udvikling og trivsel. Den faglige sparring skal støtte lærere og pædagoger i at finde frem til den metode eller tilgang, som giver barnet de bedste forudsætninger for at lære og trives i skolen. I en undersøgelse fremhæves, at faglig sparring ydet af en fagprofessionel med specialpædagogisk viden og kompetencer kan fremme barnets inklusion i skolen samt dets faglige og sociale udvikling. Ifølge studiet kan sparringen med fordel også indeholde opmuntring og motivation af barnets lærere.

Centrale overvejelser i forhold til at omsætte det faglige element i praksis

- Det er væsentligt, at lærere og pædagoger støttes i at undersøge egen praksis, samt hvordan barnet reagerer herpå.
- Sparringen kan med fordel omhandle relevante pædagogiske og didaktiske metoder samt rettes mod at afprøve virkningsfulde greb til at inkludere barnet og støtte dets udvikling. Dvs. greb, som styrker det samlede læringsmiljø og dermed også kommer de øvrige børn i klassen til gavn.
- Skoleledelsen har en væsentlig rolle i at bane vej for læringsvejlederens faglige legitimitet i lærerkollegiet.



FAST FAGLIG STØTTE TIL BARNET I HJEMMET (5)

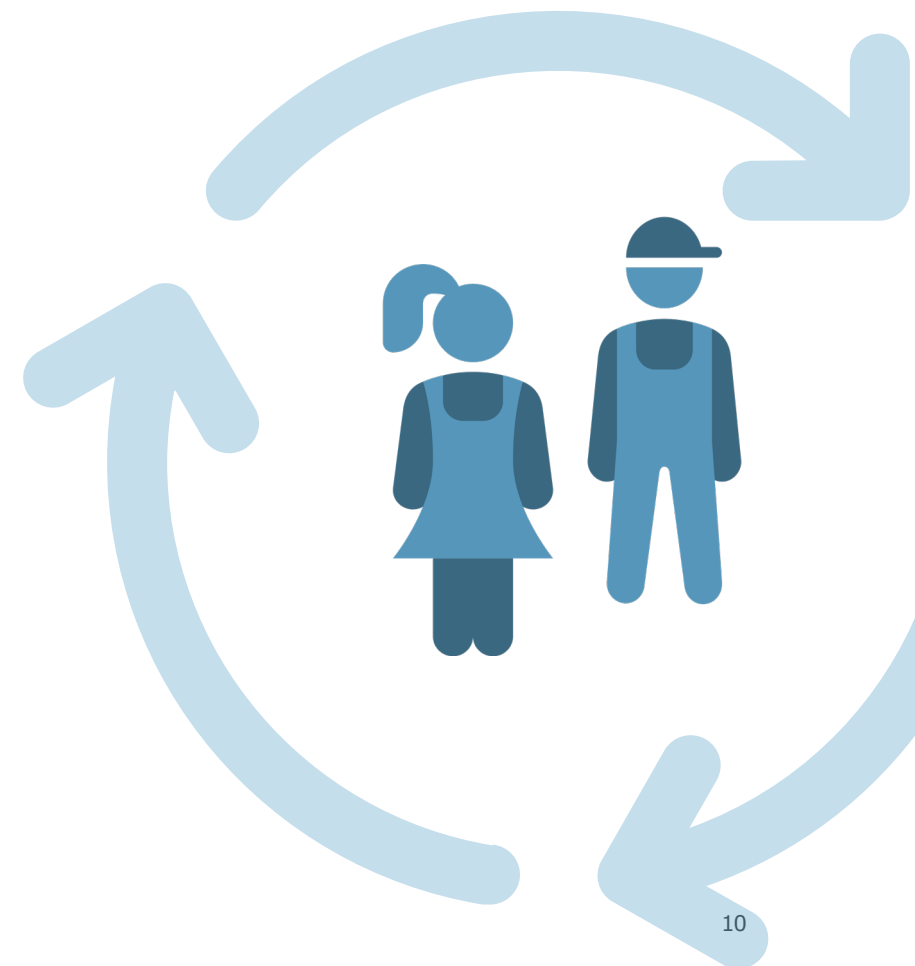


Formål og vidensgrundlag

Flere undersøgelser dokumenterer, at en fast faglig støtte til det anbragte barn skaber positive resultater for barnets udvikling og læring (fx gennem lektiehjælp eller læsetræning). Den faglige støtte gives i fritiden, men koordineres i tæt sammenhæng med barnets skole. Dermed er den faglige støtte skolestøttende uden at være en del af barnets undervisning i skolen. Fast faglig støtte til anbragte børn og unge er i de afprøvede indsatser i forskningen kendetegnet ved at foregå hyppigt, minimum én gang om ugen.

Centrale overvejelser i forhold til at omsætte det faglige element i praksis

- Den faste faglige støtte til barnet skal ses som en integreret del af den pædagogiske praksis på anbringelsesstedet og i plejeforældrenes daglige samvær med barnet. Det kan overvejes, hvordan anbringelsessteder med faglig sparring kan opbygge en kultur og struktur for et øget fokus på anbragte børn og unges læring.
- Det er vigtigt at motivere barnet for den faste faglige støtte og understøtte positive læringsoplevelser og læringsfællesskaber for barnet. Derfor kan det overvejes, hvordan anbringelsessteder og plejeforældre kan skabe en positiv stemning i den faste faglige støtte, fx ved at gøre det til en hyggestund mellem barnet og den nære voksne.
- Den faglige støtte kan omhandle barnets sproglige udvikling, matematiske forståelse, inklusion i klassen, skoleparathed mv.



Bl.a. Tideman et al. 2013, Vinnerljung et al. 2014, Geenen et al. 2013

LØBENDE INDDRAGELSE AF SPECIALISEREDE RESSOURCER FRA FX PPR (6)



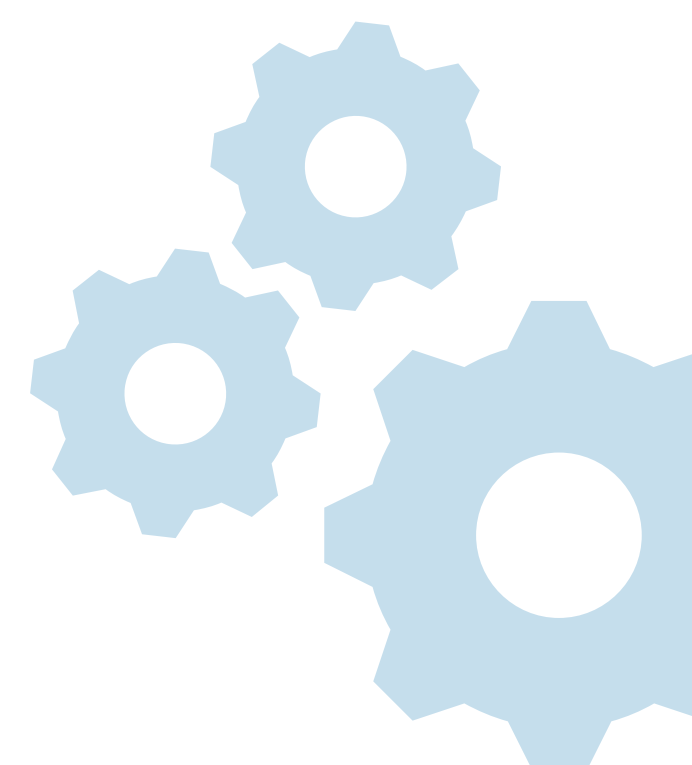
Formål og vidensgrundlag

Forskning fremhæver som et særligt aspekt ved det tværfaglige, tætte samarbejde om et anbragt barn vigtigheden af, at der er specialiserede faglige kompetencer repræsenteret. Det sjette og sidste faglige element handler derfor om, at det kan være en fordel at trække på specialiserede ressourcer til fx at udrede barnets faglige og kognitive styrker og udfordringer og til at 'oversætte' og omsætte viden fra udredningen til konkrete handlinger i de læringsmiljøer, som barnet indgår i, herunder pædagogiske og didaktiske tiltag. Derudover kan det være væsentligt at inddrage specialiserede ressourcer i den faglig sparring til de professionelle, der støtter barnet i hverdagen. Det handler om at være opmærksom på at nyttiggøre eksisterende ressourcer i fx PPR i indsatsens forskellige faser, ikke om at allokere særlige ressourcer til indsatsen.

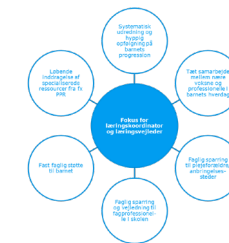
Centrale overvejelser i forhold til at omsætte det faglige element i praksis

- Inddragelsen af specialiserede ressourcer kan bane vej for det ønskede holdningskifte i indsatsen for at styrke anbragte børn og unges læring og øge indsatsens legitimitet. Det bør fx overvejes, om inddragelsen af en PPR-konsulent med 'faglig tyngde' og et i øvrigt veletableret samarbejde med skolerne kan bane vej for omstillingen af skolernes indsats overfor anbragte børn og unge.

Bl.a. Bernfort L. & Lundqvist M., 2014, Durbeej, N., & Gumpert, C. H., 2016, Backe-Hansen, Elisabeth & Havik, Toril & Backer, Arne Grønningsæter (red.), 2013



LÆRINGSKOORDINATORENS OG LÆRINGSVEJLEDERENS ROLLER OG OPGAVER



De organisatoriske elementer i indsatsmodellen udgør som nævnt de to bærende funktioner i indsatsen: læringskoordinator og læringsvejledere. I det følgende beskrives deres roller og opgaver, og hvordan de vil arbejde med at udvikle praksis for det tværprofessionelle samarbejde og styrkede læringsmiljøer med afsæt i de seks faglige elementer i indsatsmodellen.

Læringskoordinatorens rolle og opgaver

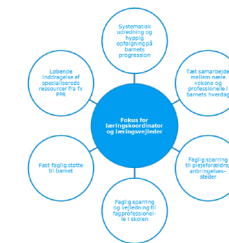
Læringskoordinatorens opgave er at etablere og koordinere et tæt og systematisk samarbejde mellem skole og hjem samt det bredere tværprofessionelle samarbejde om det anbragte barns trivsel og læring. Dette så der sikres en fælles, tilrettelagt og målrettet støtte til barnet, som imødekommer barnets behov. Det indebærer, at læringskoordinatoren:

- Identificerer de centrale nære voksne og professionelle med betydning for barnets læringsmiljø, herunder i samtale med barnet. Nogle voksne i barnets netværk inddrages aktivt i samarbejdet, andre informeres om beslutninger og aktiviteter (jf. fagligt element 2).
- Har ansvar for at rekvirere en indledende afdækning/udredning af anbragte børn og unge i forhold til faglige og kognitive styrker og udfordringer samt trivsel. (jf. fagligt element 1).
- Med en fast hyppighed rådgiver plejeforældre og personale på anbringelsessteder med afsæt i udredningen og generel viden om skoleunderstøttende indsatser. Der anbefales minimum tre til fire vejledningssamtaler årligt (jf. fagligt element 3 og 5).
- Indkalder relevante fagpersoner og barnets nære voksne til et møde, hvor der med afsæt i udredningens resultater formuleres fælles mål og tiltag i indsatsen for det enkelte barn og sammen med barnet. Det kan være en fordel at trække på specialiserede ressourcer i fx PPR til at udrede barnets faglige og kognitive kompetencer samt til at omsætte viden fra udredningen til konkrete pædagogiske og didaktiske tiltag i læringsmiljøerne (jf. element 1 og 6).
- Er opmærksom på, hvorvidt der er sammenhæng med målsætningerne i andre planer for barnet eller den unge. Det kan være barnets handleplan efter § 140, de mål, der skal arbejdes særskilt med på anbringelsesstedet, og skolens lærer-/elevplaner (jf. fagligt element 1).
- Sikrer koordination med anbringende kommuner, hvis der indgår børn og unge fra andre kommuner i projektet.

Læringskoordinatorens organisatoriske forankring

Læringskoordinatoren skal forankres i PPR. Det er op til den enkelte kommune, hvorvidt læringskoordinatorfunktionen varetages af én eller to medarbejdere, som fx deler sagsstammen af anbragte børn mellem sig.

LÆRINGSKOORDINATORENS OG LÆRINGSVEJLEDERENS ROLLER OG OPGAVER



Læringsvejlederens rolle og opgaver

Læringsvejlederen yder faglig sparring til lærerkollegiet på skolen om, hvorledes den enkelte lærer kan understøtte anbragte børns faglige progression, fx gennem arbejdet med inkluderende læringsmiljøer, co-teaching, intensive læringsforløb eller andre tilgange. Læringsvejlederen vil også spille en rolle i at styrke viden om anbragte børn og unge og deres generelle trivsel i skolen, deltagelse i sociale aktiviteter, fritidsaktiviteter o. lign. (jf. fagligt element 4 og 5). Det indebærer, at læringsvejlederen:

- Yder faglig sparring og vejledning, som tilrettelægges med udgangspunkt i udredningen af barnets faglige og kognitive styrker og udfordringer samt trivsel og kobler sig tæt til de fælles opstillede mål for barnet på tværs af læringsmiljøer.
- I sin vejledning har fokus på barnets (små) succeser, og hvordan de kan 'forstørres' i klassen og i samarbejdet med plejeforældre eller pædagogisk personale på anbringelsesstedet.
- Varetager en fast og hyppig kontakt til den kommunale læringskoordinator i forhold til at koordinere samarbejdet om barnet, herunder samarbejdet med plejeforældre/anbringelsessteder. Læringsvejleder og -koordinator har i samarbejde ansvar for at overlevere status på barnets progression til øvrige relevante professionelle.

Læringsvejledernes organisatoriske forankring

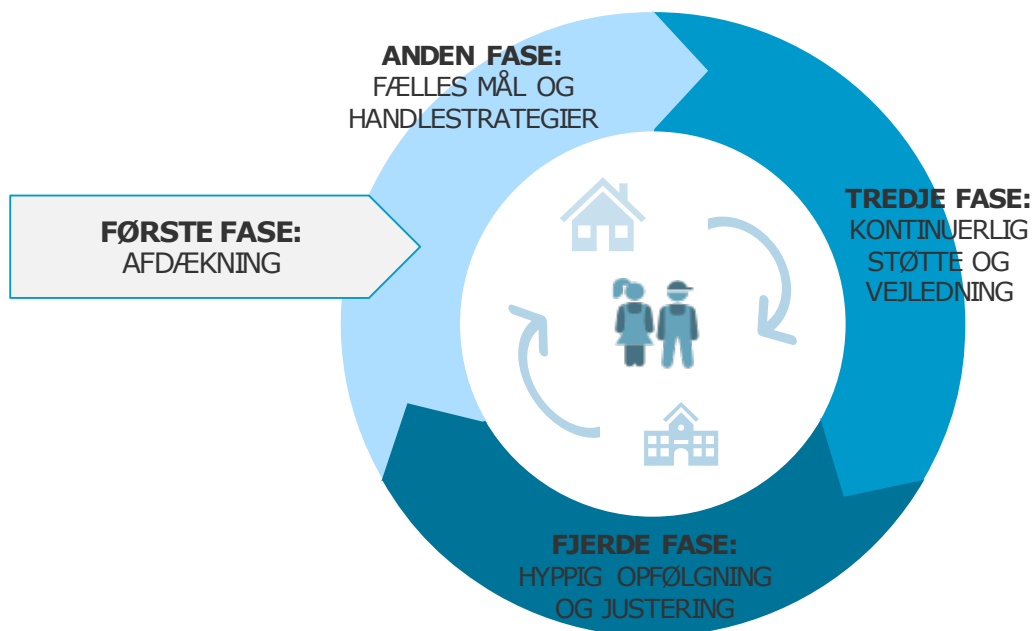
Der skal udpeges og forankres en læringsvejleder på hver af de deltagende skoler. Læringsvejlederen skal være læreruddannet og kan med fordel udpeges blandt skolens eksisterende medarbejdere eller ressourcefunktioner, fx en AKT-lærer eller en inklusionsvejleder. Skoleledelsens opbakning og fokus på funktionen er en forudsætning for, at læringsvejlederen kan lykkes med sin opgave. Det er væsentligt, at ledelsen skaber tydelighed om læringsvejlederens mandat, rolle og opgaver overfor skolens øvrige lærere og pædagoger.

Øvrige forhold og krav

- Læringsvejlederen skal frikøbes mindst to timer om ugen til opgaven som læringsvejleder med særligt fokus på anbragte børn og unge. I indsatsperioden modtager læringsvejlederen undervisning i viden om anbragte børn og unge og deres forudsætninger for at indgå i skolen samt vejledning fra Styrelsen for Kvalitet og Undervisning (STUK).
- Det kan overvejes, hvordan læringsvejledernes faglighed og engagement kan sikres i perioder, hvor der ikke er nogen anbragte børn eller unge på skolen.

4. FASER I INDSATSMODELLEN

Indsatsen overfor det enkelte barn eller ung er bygget op om en indledende afdækning i første fase. Herefter følger en cirkulær og dialogisk proces i tre faser. Formålet er at understøtte løbende forbedringer gennem systematiske og hyppige opfølgninger, hvor mål og tiltag kontinuerligt justeres for at sikre, at det anbragte barn/unge profiterer af de styrkede læringsmiljøer. Fase to, tre og fire gentages derfor løbende for kunne kvalificere læringsmiljøer i overensstemmelse med barnets aktuelle behov og med inddragelse af barnets perspektiver.



1. FASE: Indledningsvis foretages en afdækning/udredning af barnet/den unges sociale, faglige og kognitive kompetencer. På et fælles udredningsmøde overleveres og drøftes resultatet af afdækningen med lærere, plejeforældre eller pædagogisk personale på anbringelsesstedet samt øvrige professionelle med betydning for barnets trivsel og læring.

2. FASE: Med afsæt i afdækningens resultater og øvrige observationer opstilles mål for barnet/den unges læring og trivsel med inddragelse af barnet/den unges perspektiver samt tilrettelægges relevante tiltag og fokusområder i skolen og hjemmet. Støtten bør bygge bro til øvrige planer for barnets udvikling og trivsel, fx § 140-handleplanen, pædagogiske planer på anbringelsesstedet og elevplanen i skolen for at skabe en sammenhængende indsats for barnet/den unge.

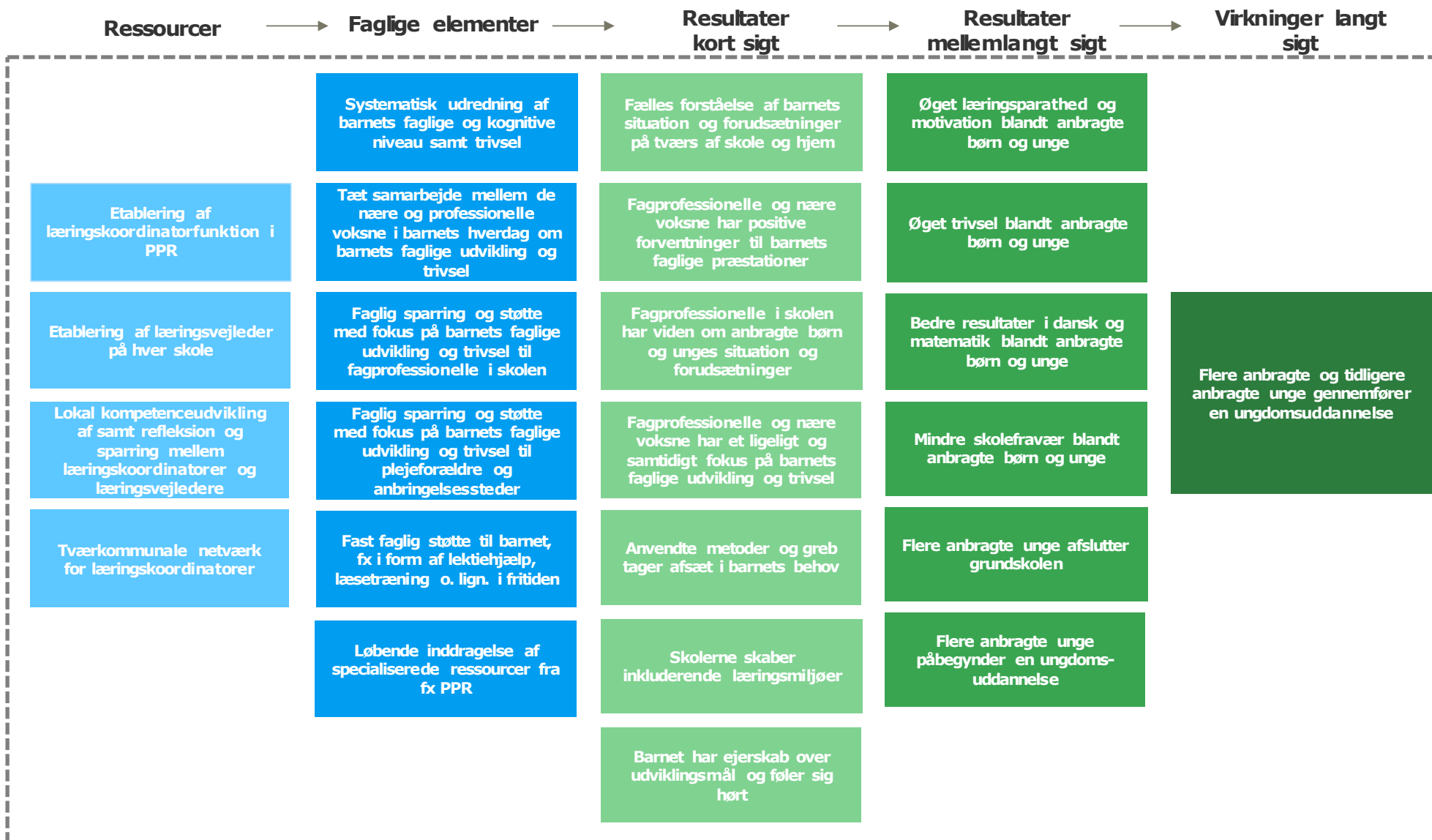
3. FASE: Med afsæt i de opstillede mål og tiltag giver læringskoordinatoren fast faglig rådgivning til plejeforældre og pædagogisk personale på anbringelsesstedet. Lærere, der underviser barnet i skolen, modtager kontinuerlig faglig rådgivning og sparring fra læringsvejlederen i, hvordan læringsmiljøet kan tilrettelægges, så det støtter barnets deltagelse og læring og samtidig kvalificerer læringsmiljøet for gruppen som helhed.

4. FASE: På statusmøder følges op på barnets progression med afsæt i målene og med blik for et. evt. behov for at justere indsatsen til gavn for barnet. Det indebærer et fokus på fælles læring mellem relevante professionelle om, hvorvidt og hvordan det tværprofessionelle samarbejde virker, herunder rådgivningen til plejeforældre og personale på anbringelsesstedet. Barnet/den unge inddrages i opfølgningen på måder, som er meningsfulde for barnet/den unge. Samtidig kan det være relevant at overveje, om fx myndighedssagsbehandler, familieplejekonsulent, kontaktlærer eller andre personer, der er centrale for barnets læringsmæssige udvikling, bør deltage.

Herefter gentages fase to, tre og fire på ny, og der indgås aftaler om tiltag for den kommende periode mv.

5. FORANDRINGSTEORI

Forandringsteorien illustrerer de forventede sammenhænge mellem indsatsmodellens elementer og de forventede virkninger af indsatsmodellen på kort, mellemlangt og langt sigt. Forandringsteorien vil danne et fælles udgangspunkt for projektkommunernes udvikling af lokale forandringsteorier for indsatsen.



5. REFERENCER

BACKE-HANSEN, E., HAVIK, T. & GRØNNINGSÆTER, A.B. (RED.) (2013); KAPITTEL: Å STYRKE FOSTERBARNES LÆRING – ERFARINGER FRA ET UTVIKLINGS- OG FORSKNINGSPROSJEKT I RAPPORTEN FOSTERHJEM FOR BARNES BEHOV

BERNFORT L. & LUNDQVIST M. (2014): ÄR INSATSEN SKOLFAM LÖNSAM? UTVÄRDERING AV SKOLFAM2 I NORRKÖPINGS KOMMUN.

BERLIN M., VINNERLJUNG B. & HJERN A. (2011): SCHOOL PERFORMANCE IN PRIMARY SCHOOL AND PSYCHOSOCIAL PROBLEMS IN YOUNG ADULTHOOD AMONG CARE LEAVERS FROM LONG TERM FOSTER CARE

DURBEEJ, N. & GUMPERT, C.H. (2016): EFFEKTUTVÄRDERING AV ARBETSMODELLEN SKOLFAM BLAND FAMILJEHMSPLACERADE BARN I SVERIGE. ESTIMATION OF THE EFFECTS OF SKOLFAM

EGMONT FONDEN (2013): SIGNATURPROJEKT: ANBRAGTE BÖRNS LÆRING

EGMONT FONDEN (2017): EGMONT RAPPORTEN 2017, VI KAN GODT! STYRK ANBRAGTE BÖRNS LÆRING OG LIVSDUELIGHED

FORSMAN, HILMA & BO VINNERLJUNG (2012): INTERVENTIONS AIMING TO IMPROVE SCHOOL ACHIEVEMENTS OF CHILDREN IN OUT-OF-HOME CARE: A SCOPING REVIEW

FORSMAN, H. & J. BEJBOM (2016): LETTERBOX CLUB FÖR BARN I FAMILJEHEM

GEENEN, S., POWERS, L. E., POWERS, J., CUNNINGHAM, M., MCMAHON, L., NELSON, M. & RESEARCH CONSORTIUM TO INCREASE THE SUCCESS OF YOUTH IN FOSTER CARE (2013): EXPERIMENTAL STUDY OF A SELF-DETERMINATION INTERVENTION FOR YOUTH IN FOSTER CARE.

HUSTED, L. & MEHLBYE, J. (2009): DØGNANBRAGTE BØRN FÅR SJÆLDENT EN UDDANNELSE

KJELDSSEN, C.C., TORRE, A. & LANGAGER, S. (2018): SKOLEFAGLIGE KORT- OG LANGTIDSEFFEKTER AF INTENSIVE LÆRINGSFORLØB: FAGLIGT NOTAT FRA DEN KVANTITATIVE DEL AF FØLGEFORSKNING AF LÆR FOR LIVET NR. 1. DPU

KJELLÉN, G. (2010) ATT LÄSA ÄR LIVSVIKTIGT – OM FAMILJEHMSPLACERADE BARNES LÄSNING OCH SKOLGÅNG, STIFTELSEN ALLMÄNNA BARNHUSET OCH FÖRFATTAREN

KLYVØ, LINE & METTE LARSEN (2016): BEDRE STØTTE TIL ANBRAGTE BØRN OG UNGES SKOLEGANG – PERSPEKTIVER FRA KØBENHAVNS KOMMUNE

MARIAGERFJORD KOMMUNE (2016): EVALUERING – PROJEKT MED TILKNYTNING AF LÆRERUDDANNET PLEJEFAMILJESUPERVISOR

OTTOSEN, MAI HEIDE ET AL. (2014): ANBRAGTE BØRN OG UNGES TRIVSEL



5. REFERENCER

PIRTTIMAA, RAIJA & CHRISTINE VÄLIVAARA (2017): EDUCATIONAL INTERVENTION PLANNING FOR CHILDREN IN FOSTER CARE IN FINLAND: A CASE STUDY

TIDEMAN, EVA, BO VINNERLJUNG, KRISTIN HINTZE & ANNA ALDENIUS ISAKSSON (2011): IMPROVING FOSTER CHILDREN'S SCHOOL ACHIEVEMENTS – PROMISING RESULTS FROM A SWEDISH INTENSIVE STUDY

TIDEMAN, E. ET AL. (2013): PAIRED READING – ETT FÖRSÖK I SJU KOMMUNER MED LÄSTRÄNING FÖR FAMILJEHMSPLACERADE BARN

TRYGFONDEN OG BØRNS VILKÅR (2018): SVIGT AF BØRN I DANMARK – UDSATTE BØRNS SKOLEGANG

TORDÖN R., VINNERLJUNG B. AND AXELSSON U. (2014): IMPROVING FOSTER CHILDREN'S SCHOOL PERFORMANCE: A REPLICATION OF THE HELSINGBORG STUDY

VINNERLJUNG BO, ET AL. (2014): PAIRED READING FOR FOSTER CHILDREN: RESULTS FROM A SWEDISH REPLICATION OF AN ENGLISH LITERACY INTERVENTION

VINNERLJUNG ET AL. (2015): BARN KAN INTE VÄNTA PROJEKT: NORDENS BARN – FOKUS PÅ BARN I FOSTERHEM

VIVE (2017): STYRKET INDSATS OVER FOR ANBRAGTE BØRN – EVALUERING AF METODEN POSITIV AFVIGELSE PÅ 14 DØGNTILBUD

VIVE (2018): SKOLESTØTTE TIL BØRN I FAMILIEPLEJE – DELRAPPORT I. ET EFFEKTSTUDIE

VIVE (2018): FAGLIG UDVIKLING, TRIVSEL OG ALSIDIG UDVIKLING BLANDT ELEVER MED SÆRLIGE BEHOV. EN REDSKABSKORTLÆGNING OG PRAKSISAFDÆKNING

VIVE (2018): SKOLESTØTTE TIL BØRN I FAMILIEPLEJE – DELRAPPORT II. ET IMPLEMENTERINGSSTUDIE AF LUKOP-MODELLEN

VIVE (2018): SKOLESTØTTE TIL BØRN I FAMILIEPLEJE – DELRAPPORT III. EN MANUAL TIL LUKOP-MODELLEN

VIVE (2018): SKOLESTØTTE TIL BØRN I FAMILIEPLEJE – DELRAPPORT IV. ET IMPLEMENTERINGSSTUDIE AF 'FORÆLDRE SOM LEKTIEHJÆLPERE'.