

Kvalificering af konsekvenser i SØM

Unge i ungestøtte

Februar 2025

Publikationen er udgivet af
Social- og Boligstyrelsen
Edisonsvej 1
5000 Odense C
Tlf: 72 42 37 00
E-mail: info@sbst.dk
www.sbst.dk

Indhold udarbejdet af Realize
for Social- og Boligstyrelsen.
Udgivet februar 2025

Download eller se rapporten på
www.sbst.dk.

Der kan frit citeres fra rapporten med angivelse
af kilde.

digital isbn: 978-87-85236-50-0

Indhold

Indledning	3
1. Målgruppedefinition	4
1.1 Målgruppe	4
1.2 Udfordringsbillede	4
2. Forandringsteori	6
2.1 Forandringsteori for unge i ungestøtte	6
2.2 Indsatser og aktiviteter	8
2.2.1 Helhedsorienteret og fleksibel indsats der sikrer sammenhæng og kontinuitet	8
2.2.2 Udslusning og overgang til de rette netværk og fællesskaber	8
2.2.3 Meningsfuld indsats med fokus på ressourcer, udvikling og løsninger	8
2.2.4 Fagprofessionelle med stærke relationskompetencer og tværfagligt ungeperspektiv ...	9
2.2.5 Aktiv inddragelse og medbestemmelse af de unge	9
2.3 Output, effekt og konsekvenser	9
2.3.1 De unge har tillid til at livet vil dem det godt, mestrer livet, og har de nødvendige handlingskompetencer	10
2.3.2 Den unge har ingen psykiatriske indlæggelser	10
2.3.3 Den unge har en stabil økonomisk situation, er veletableret på arbejdsmarkedet og/eller er veletableret på en uddannelse (med støtte som nødvendigt)	10
2.3.4 Den unge har stabile relationer og sundt familieliv, samt indgår i meningsfulde og positive fællesskaber, føler tilhør og er inkluderet i lokalsamfund	11
2.3.5 Den unge har stabil boligsituation	11
2.3.6 Den unge har ikke stofbrug	11
2.3.7 Den unge er ikke i kriminalitet	11
3. Kvalificering af konsekvenser	12
3.1 Viden om konsekvenser fra litteraturen	12
3.1.1 Beskrivelse af viden om konsekvenser fra litteraturen	13
3.2 Viden om konsekvenser fra praksis- og ekspertviden	15
3.2.1 Beskrivelse af viden om konsekvenser fra praksis- og ekspertviden	17
3.3 Opsummering af viden om konsekvenser	18
4. anbefalede konsekvenser	21
5. Referencer	24
Bilag A: Litteratursøgning	26

Indledning

Denne rapport handler om kvalificering af konsekvenser for unge i målgruppen for ungestøtte.¹

Formålet med ungestøtte er at tilbyde unge i alderen fra 18 til og med 22 år hjælp, når den unge har væsentligt behov for støtte og selv er indforstået med det. Når unge i målgruppen for ungestøtte modtager virksomme indsatser, kan det flytte den unge i en gunstig retning og forebygge problematikker senere hen. Den unge kan fx opnå bedre mestringsevner, etablere positive sociale relationer, påbegynde uddannelse og i højere grad blive tilknyttet arbejdsmarkedet i voksenlivet.

Den Socialøkonomiske Investeringsmodel (SØM) er et beregningsværktøj til at belyse det budgetøkonomiske potentiale ved sådanne virksomme indsatser.

For at sikre, at viden om afledte konsekvenser i SØM er baseret på det bedst tilgængelige vidensgrundlag, foretages der kvalificering af konsekvenser for målgrupper i SØM. En beskrivelse af konceptet for kvalificering af konsekvenser i SØM fremgår af Social- og Boligstyrelsens hjemmeside.

I forbindelse med kvalificering af konsekvenser af ungestøtte i denne rapport, er der foretaget en litteratursøgning og -gennemgang heraf. Der er udarbejdet en forandringsteori med udgangspunkt i forskningsviden, viden og erfaringer fra Realizes og Social- og Boligstyrelsens arbejde med ungestøtte samt med inddragelse af ekspert- og praksisviden fra VIVE (Katrine Iversen, Programchef), De Anbragtes Vilkår (Camilla Kronborg, Sekretariatsleder, og Franciska Mannerup, forperson) og fra kommunale eksperter (Kittie Møller Hansen, Svendborg Kommune og Tina Jensen, Skive Kommune).

Realize og Social- og Boligstyrelsen retter i den forbindelse en stor tak til alle, der har bidraget.

¹ Med Barnets lov er en række begreber og betegnelser på børne- og ungeområdet ændret, herunder er *efterværn* ændret til nu at hedde *ungestøtte*.

1. Målgruppedefinition

I dette kapitel præsenteres målgruppen *unge i ungestøtte*, som er genstand for denne kvalificering af konsekvenser i SØM. I rapporten fokuserer vi på unge, der har modtaget en virkningsfuld indsats, og hvad langsigtede konsekvenser måtte være heraf. Dette vil fremgå af de efterfølgende kapitler.

Det er væsentligt først at definere den bredere målgruppe af unge i ungestøtte, da ikke alle unge i målgruppen for ungestøtte modtager ungestøtte, som det ser ud nu. Dette kapitel beskriver således *både* unge, der er i eller har modtaget ungestøtte, og *også* unge, der er i målgruppen for ungestøtte, men ikke har modtaget ungestøtte. Fx unge, der har været anbragt og kunne have fået ungestøtte, men ikke nødvendigvis har fået det.

Desuden præsenteres udfordringsbilledet, som en virksom indsats for målgruppen bør adressere.

1.1 Målgruppe

For unge i udsatte positioner og i særlig grad for unge, der har været anbragt uden for hjemmet, kan overgangen til voksenlivet være svær. Mange anbragte unge har, når de fylder 18 år og anbringelsen ophører, stadigvæk så store problemer, at de har vanskeligt ved at klare overgangen til et velfungerende voksenliv uden støtte. Her kan ungestøtte tilbydes, hvis den anses for at være af væsentlig betydning for, at den unge får en bedre overgang til en selvstændig voksentilværelse.

Ungestøtte er et tilbud om støtte efter § 114 i Barnets Lov, der forpligter kommuner til at vurdere, om unge i alderen 18 til og med 22 år, der umiddelbart op til deres 18. år har været anbragt uden for hjemmet eller haft en fast kontaktperson, skal tilbydes efterfølgende støtte i form af ungestøtte (Barnets Lov 2024).

Formålet med ungestøtte er at bidrage til, at den unge støttes i at etablere en selvstændig tilværelse på lige fod med andre unge. Dette kan ske ved at forlænge deres anbringelse, at tildele dem en fast kontaktperson, at etablere en udslningsordning i det hidtidige anbringelsessted, eller at tildele andre former for støtte, der bidrager til en god overgang såsom psykologsamtaler, gruppetilbud eller mindre økonomiske tilskud (Iversen et al. 2022).

Det er en kompleks målgruppe, der kan have en række udfordringer med forskellig tyngde; nogle unge kan have såkaldte lettere udfordringer, mens andre kan have svære udfordringer, ligesom disse hurtigt kan ændre sig for den enkelte og nye udfordringer kan opstå som efterreaktioner i voksenlivet.

1.2 Udfordringsbillede

Unge i ungestøtte kan have meget forskellige behov på deres vej til at etablere en stabil voksentilværelse. De unge har også meget forskellige ressourcer og forudsætninger. Trods mangfoldigheden er det karakteristisk, at de unge typisk har haft forskellige vanskeligheder i grundskolen og har svært ved at starte på en ungdomsuddannelse eller komme i arbejde. De har oftere end andre unge et skadeligt stofbrug, psykiske lidelser og er også overrepræsenteret, når det gælder kriminalitet (Iversen et al. 2022; Ankestyrelsen 2022; PWC 2022).

Mange unge oplever udfordringer med at finde og etablere en fast bolig efter deres 18.år, og de fx ikke længere er i anbringelse eller har en kontaktperson, der støtter dem. For at sikre den unge en stabil boligsituation på længere sigt kan både kontaktperson, bosteder og plejefamilier spille en afgørende rolle fx i at sikre, at den unge er skrevet op til en bolig. Unge i målgruppen

for ungestøtte har ofte ikke et familiemedlem, de kan flytte ind hos, hvis de står uden bolig og mange unge oplever derfor, fx når de fraflytter bosted eller plejefamilie, at have perioder med sofasurfing hos bekendte. Ligeledes er tidligere anbragte overrepræsenterede i hjemløsestatistikker: cirka hver tredje ung i hjemløshed har haft en anbringelse i barndommen (Benjaminsen et al. 2020),

Halvdelen af unge i ungestøtte har en psykiatrisk diagnose mod ca. 11 pct. af øvrige unge, ligesom en stigende andel af de unge i ungestøtte også i højere grad har livsstilssygdomme (PWC 2022). Hertil viser flere studier også, at unge der har været anbragt, typisk har ringere fysisk og psykisk helbred (Benjaminsen et al. 2020; Lausten et al. 2020). Disse udfordringer påvirker samlet set både unges mulighed for selvstændigt at tilrettelægge en succesfuld overgang til voksenlivet og sikre et selvstændigt voksenliv på længere sigt.

2. Forandringsteori

En forandringsteori udarbejdes traditionelt for en specifik indsats for at belyse, hvordan forskellige elementer i indsatsen bidrager til de ønskede virkninger for indsatsens målgruppe.

I SØM er de afledte konsekvenser ikke beregnet for specifikke indsatser, men derimod for målgrupper og relevante succesmål for disse målgrupper. For at anvende en forandringsteori i en SØM-kontekst er det derfor nødvendigt at udarbejde en forandringsteori for en hel målgruppe, der belyser de virkninger (konsekvenser), der kan forventes af virksomme indsatser for målgruppen.

I dette kapitel fremgår en forandringsteori for unge i ungestøtte, der belyser de forventede virkninger, som følger af en virkningsfuld indsats for målgruppen, og som adresserer målgruppens udfordringsbillede, der er beskrevet i kapitel 1. I rapporten er også inkluderet en supplerende forandringsteori, der udfolder, hvilken betydning de opridsede konsekvenser har for beregninger foretaget i SØM.

Forandringsteoriene vil også passe på indsatser målrettet delmålgrupper af unge i ungestøtte, men der kan være forskel på den relative størrelse af de afledte konsekvenser. Som bruger af SØM bør man derfor så vidt muligt altid tilpasse disse.

2.1 Forandringsteori for unge i ungestøtte

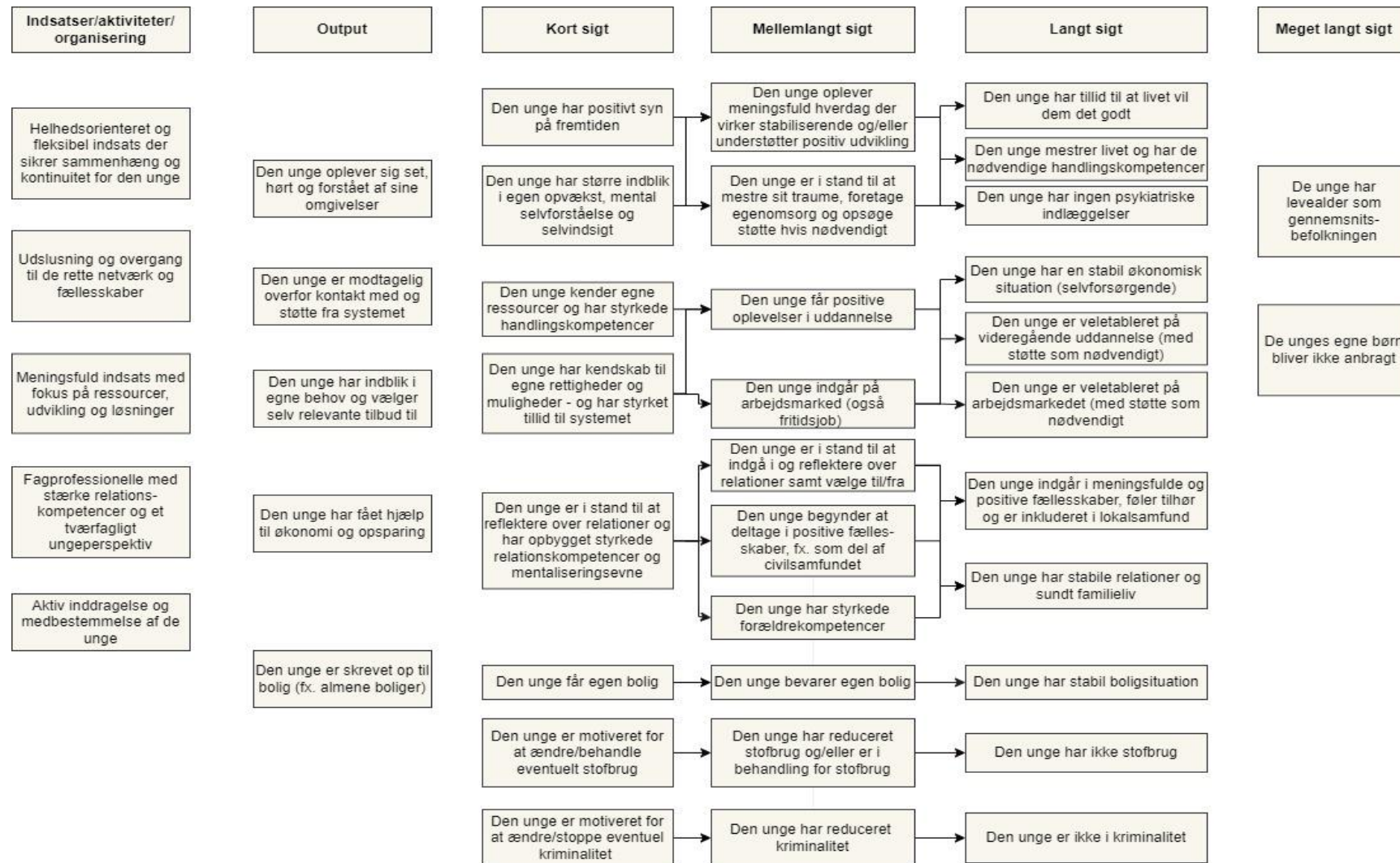
Unge i målgruppen for ungestøtte er en heterogen målgruppe med mange forskellige udfordringer såvel som ressourcer. Derfor er det også svært at beskrive en generel forandringsteori for hele målgruppen, og den nedenstående forandringsteori skal således betragtes som en overordnet gennemsnitsbetragtning.

Brugere af SØM, som ønsker at regne på målgruppen af unge i ungestøtte, skal således anvende anbefalingerne til konsekvenser ud fra, om det er meningsfuldt for den givne delmålgruppe, deres arbejde handler om. Delmålgrupperne kunne fx være unge, der fortsætter i plejefamilie efter det fyldte 18. år, såvel som unge, der flytter i egen bolig, og desuden fx unge i udsatte positioner med et liv med perioder i hjemløshed og/eller stofbrug, såvel som unge, der er i et stabilt uddannelsesforløb.

Det er også vigtigt at nævne, at den unges ønsker, synspunkter og oplevelser er afgørende for, hvilke områder der skal arbejdes med på hvilke tidspunkter i indsatsen.

Af figuren på næste side fremgår forandringsteorien for unge i ungestøtte. Den detaljerede beskrivelse af de forskellige elementer og sammenhænge i forandringsteorien fremgår af de følgende afsnit.

Figur 1: Forandringsteori for unge i ungestøtte



2.2 Indsatser og aktiviteter

Forandringsteorien illustrerer de overordnede indsatser, som skal være til stede, for at unge i målgruppen for ungestøtte får en god overgang til en stabil voksentilværelse med de forventede virkninger, der er opstillet i forandringsteorien.

De enkelte input beskrives i det følgende én for én. I praksis vil de dog være tæt forbundne. Der findes ikke én løsning, der sikrer en god overgang til voksenlivet for unge i målgruppen for ungestøtte. Der er brug for en sammenhængende helhedsorienteret indsats. Et input i forandringsteorien forventes derfor ikke at kunne stå alene, men vil, afhængigt af udfordringerne, gavne den unge i et samspil med andre indsatser.

Det er fælles for alle indsatser, at de kræver organisatoriske ressourcer, som anvendes rettidigt, inden problemerne vokser sig større, for at føre til de opstillede virkninger i forandringsteorien.

2.2.1 Helhedsorienteret og fleksibel indsats der sikrer sammenhæng og kontinuitet

De unge har ofte flere forskellige samarbejdsflader i det kommunale system, fx i form af en ungestøtteindsats, og samtidig skal de finde vej i uddannelses- og beskæftigelsessystemet. De fleste unge i udsatte positioner – og især tidligere anbragte – er systemtrætte. Det kan være svært for dem at navigere i systemerne, og de kan ikke altid se meningen med disse systemer. Unge i ungestøtte har ofte behov for tværsektorielle tilgange for at sikre, at de støttes med relevante tiltag i overensstemmelse med deres situation og behov. Virksomme indsatser bør derfor være helhedsorienterede. Flexibilitet i indsatsen er også vigtig, da de unge står i komplekse livssituationer, som hurtigt kan skifte. Derfor skal indsatsen skabe en tryghed for den unge, hvilket ofte forbindes med færre skift af sagsbehandlere og længerevarende relationer til støttepersoner. De unge ønsker kontinuitet i relationen til de fagpersoner, de samarbejder med (Bengtsson et al. 2022; De Anbragtes Vilkår, 2024).

2.2.2 Udslusning og overgang til de rette netværk og fællesskaber

Når unge forlader en anbringelse eller deres støtte fra kontaktperson ophører, står de unge ofte uden stærke sociale relationer og har et behov for at opbygge og indgå i positive netværk og fællesskaber, så de kan føle sig som en del af og inkluderet i ligeværdige fællesskaber. Det er vigtigt for de unges 'self-efficacy' – altså følelsen af at kunne og have muligheder for at deltage og fx tage uddannelse og komme i job. Oplevelsen af at stå uden for fællesskabet kan have negative konsekvenser for den unges trivsel, uddannelse og beskæftigelse. Ensomhed øger risikoen for, at den unge udvikler adfærds- og sundhedsrelaterede problemer senere i livet. Det er derfor vigtigt, at støtten til den unge har fokus på at forebygge ensomhed (Ottosen, et al., 2022).

Virksomme indsatser vil således have elementer af udslusning og overgang til positive netværk og fællesskaber for de unge. Dette kan fx ske gennem mentorordninger og fritidsaktiviteter, som forbinder dem med andre unge eller voksne rollemodeller. Undersøgelser viser bl.a., at det er vigtigt at støtte de unge i at deltage aktivt i disse fællesskaber, da de oplever større social inklusion, som igen styrker deres mentale sundhed og trivsel. For at forebygge ensomhed og marginalisering skal der desuden fokuseres på etableringen af varige relationer, der også kan fortsætte, efter den unge er udfaset fra systemet (VIVE, 2022; Socialstyrelsen, 2020).

2.2.3 Meningsfuld indsats med fokus på ressourcer, udvikling og løsninger

Indsatser der tilbydes de unge, skal opleves meningsfulde for den unge og sætte fokus på eksisterende ressourcer hos de unge. Fx et godt netværk eller motivation til at få et arbejde, og understøtte udvikling henimod de unges egne mål og ønsker. En ressourceorienteret tilgang, der understøtter de unges deltagelse i uddannelse og beskæftigelse, har en gavnlig effekt. Fx viser det sig, at unge, der føler sig inddraget og hørt i beslutningsprocesserne omkring deres fremtid, oftere gennemfører en uddannelse (VIVE, 2022). Her spiller mentorordninger og

støttende netværk også en vigtig rolle, da de på tæt hold kan støtte den unge i at navigere i udfordringerne ved overgangen til voksenlivet og styrker deres tro på egne evner (Iversen et al., 2021).

2.2.4 Fagprofessionelle med stærke relationskompetencer og tværfagligt ungeperspektiv

Det er afgørende, at de fagprofessionelle har stærke relationskompetencer og forstår betydningen af at arbejde tværfagligt for at imødekomme de unges behov. Tillid og stabilitet i relationen til de professionelle skaber et trygt fundament for de unges udvikling og trivsel. En stabil kontaktperson, der kan støtte den unge gennem længere tid, er en af de vigtigste faktorer for at sikre en succesfuld overgang til voksenlivet (De Anbragtes Vilkår 2024; Ankestyrelsen, 2022; Iversen et al. 2021). For at opnå denne stabilitet skal de professionelle indsatser være fleksible og tilrettelægges individuelt efter den unges behov (Ankestyrelsen, 2022). Hertil kan den kommunale ungeindsats (KUI) også spille en væsentlig rolle. Igennem KUI understøttes tværsektorielt samarbejde omkring den unges personlige udvikling, uddannelse og beskæftigelse – og leveres støtte til at navigere i systemet, som vores praktikere og eksperter fortæller.

2.2.5 Aktiv inddragelse og medbestemmelse af de unge

Aktiv inddragelse og medbestemmelse af unge i ungestøtte er afgørende for, at indsatserne bliver virksomme og relevante for deres livsforløb. De unge, der deltager aktivt i beslutninger om deres egen situation, oplever ofte en større følelse af ejerskab og ansvar for deres fremtid, hvilket kan styrke deres motivation og engagement i uddannelse og beskæftigelse. Det er derfor væsentligt, at de unge bliver set som ressourcestærke individer med rettigheder og holdninger fremfor blot som modtagere af støtte. Denne tilgang hjælper med at styrke deres identitetsfølelse og selvstændighed, hvilket fx kan være med til at bryde mønstre af marginalisering (De Anbragtes Vilkår, 2024; Socialstyrelsen 2021).

Forskning peger yderligere på, at indsatser, der fremmer unges medbestemmelse, øger deres trivsel og chancer for succesfulde overgange til voksenlivet. Fx kan det blive afgørende, at unge i ungestøtte involveres i planlægningen af deres støtte, da det medfører bedre resultater, herunder bedre fastholdelse i uddannelsessystemet og styrket trivsel (Olsen og Montgomery 2017).

2.3 Output, effekt og konsekvenser

De overordnede meget langsigtede mål med indsatser, der skal understøtte en god fremtid for unge i ungestøtte, er, 1) at de unge har levealder som gennemsnitsbefolkningen, og 2) at de unges egne børn ikke bliver anbragt. Heri forstås et brud med negativ social arv, ligesom de unge opnår en fysisk og mental sundhed på linje med gennemsnittet i den danske befolkning.

De meget langsigtede mål forventes at kunne opnås via følgende identificerede langsigtede delmål for indsatser målrettet unge i ungestøtte:

- 1) De unge har tillid til at livet vil dem det godt
- 2) Den unge mestrer livet og har de nødvendige handlingskompetencer
- 3) Den unge har ingen psykiatriske indlæggelser
- 4) Den unge har en stabil økonomisk situation (selvforsørgende)
- 5) Den unge er veletableret på videregående uddannelse (med støtte som nødvendigt)
- 6) Den unge er veletableret på arbejdsmarkedet (med støtte som nødvendigt)
- 7) Den unge indgår i meningsfulde og positive fællesskaber, føler tilhør og er inkluderet i lokalsamfund
- 8) Den unge har stabile relationer og sundt familieliv
- 9) Den unge har stabil boligsituation

- 10) Den unge har ikke stofbrug
- 11) Den unge er ikke i kriminalitet

I det følgende gennemgås forandringskæderne for de langsigtede delmål særskilt. Mange af forandringskæderne er tæt forbundne, og i de efterfølgende afsnit er delmål 1 og 2 beskrevet samlet, delmål 4, 5 og 6 er beskrevet i et fælles afsnit, og det samme er delmål 7 og 8.

2.3.1 De unge har tillid til at livet vil dem det godt, mestrer livet, og har de nødvendige handlingskompetencer

Unge i ungestøtte har typisk svært ved at opnå tillid til, at livet vil dem det godt, da deres tidligere erfaringer ofte har været præget af svigt, ustabilitet og brudte relationer. Gentagne skift af anbringelsessteder og manglen på stabile voksne rollemodeller bidrager til en grundlæggende mistillid til både andre mennesker og fremtiden (De Anbragtes Vilkår, 2024). Når unge modtager en virksom indsats, er forventningen således, at den unge har tillid til at livet vil dem det godt, og at de har de rette handlingskompetencer til at mestre livet.

En forudsætning for at de unge opnår tillid til, at livet vil dem det godt, er en oplevelse af at have en meningsfuld hverdag, der understøtter den udvikling, som den unge gerne vil opnå. Hertil hører stabilitet og ro til at tage vare på sig selv og bearbejde de traumer, som mange unge i udsatte positioner har med sig. At foretage egenomsorg kræver, at den unge får etableret et positivt syn på fremtiden, samtidigt med at den unge bearbejder oplevelser fra opvæksten og dermed styrker både selvforståelse og selvindsigt. Dette gør samlet set den unge i stand til at passe på sig selv og opsøge støtte, når/hvis det er nødvendigt.

2.3.2 Den unge har ingen psykiatriske indlæggelser

Vi ved, at unge i ungestøtte i langt højere grad har en psykiatrisk diagnose - 50-55% mod knap 11% blandt unge generelt (VIVE 2024). Når indsatser har haft en positiv virkning på målgruppen, er forventningen således, at de unge ikke har psykiatriske indlæggelser på lang sigt. Dermed ikke sagt, at vi forventer ingen udvikling i en psykisk lidelse, men mere at den unge har de nødvendige redskaber, adgang til støtte og livskompetencer, så psykiatrisk indlæggelse undgås.

Forudsætningen for at opnå dette på lang sigt er, at den unge får indblik i egen opvækst og konsekvenser for egen livssituation, en styrket mental selvforståelse og generel selvindsigt. Dette medvirker til, at den unge i højere grad bliver i stand til at mestre sit/sine traumer, foretage egenomsorg og opsøge støtte hvis nødvendigt. Målet er, at den unge, ved at opsøge støtte og tage vare på sig selv løbende, undgår at blive indlagt, hvis psykiske lidelser bliver værre.

2.3.3 Den unge har en stabil økonomisk situation, er veletableret på arbejdsmarkedet og/eller er veletableret på en uddannelse (med støtte som nødvendigt)

Unge i ungestøtte har en lavere indkomst, færre har en uddannelse og modtager i højere grad overførselsindkomst end gennemsnitlige unge (PWC 2022). Derfor er forventningen, at effektive indsatser overfor målgruppen kan medvirke til, at den unge har en stabil økonomisk situation og bliver selvforsørgende på lang sigt.

En stabil økonomisk situation betyder her både at indgå på arbejdsmarkedet (herunder også fritidsjob for unge i uddannelse), ligesom det inkluderer at være veletableret på videregående uddannelse (med støtte som nødvendigt). Det vil være forskelligt fra ung til ung, hvad den mest realistiske og relevante vej er, men det handler grundlæggende om at blive en del af et arbejds- eller uddannelsesfællesskab (og positive sociale fællesskaber) og således sikre økonomisk stabilitet. Forudsætningen for at indgå på arbejdsmarkedet eller i uddannelse er, at den unge har fået kendskab til egne ressourcer og har opbygget de rette handlingskompetencer. Derudover vil kendskab til egne rettigheder og muligheder, samt en styrket tillid til systemet også understøtte målet om arbejde og uddannelse for den unge.

2.3.4 Den unge har stabile relationer og sundt familieliv, samt indgår i meningsfulde og positive fællesskaber, føler tilhør og er inkluderet i lokalsamfund

Unge i målgruppen for ungestøtte føler sig ofte udenfor og nogle også ensomme og med lavt selvværd. Derfor er mange virksomme indsatser centreret om at etablere sunde relationer og gode sociale netværk som grundlæggende byggesten i de unges overgang til et selvstændigt voksenliv.

De afgørende skridt på vejen mod stabile relationer og meningsfulde fællesskaber betragtes bl.a. som evnen til at reflektere over eksisterende relationer og deres karakter, opbygge styrkede kompetencer til at etablere og indgå i relationer og styrke egen mentaliseringssevne. Når den unge formår at vurdere sine eksisterende relationer, og bl.a. identificere usunde mønstre og dynamikker, kan den unge i højere grad vælge relationer til og fra og dermed indgå i positive forhold og fællesskaber, og føle tilhør til civilsamfundet – *a sense of coherence*, jf. Antonovsky (1979). Håbet er her, at den unge gennem sin opvækst og i samspil med plejefamilier, bosteder, uddannelsesinstitutioner og andre voksne omkring sig "polstres" til livet og de udfordringer og valg, man stilles overfor.

Mange af de unge har et stærkt behov for – som den gennemsnitlige unge – at etablere et sundt familieliv, bl.a. fordi de ofte selv har været i mindre sunde familiedynamikker. Forudsætningen for det sunde familieliv bliver således, at den unge selv opbygger stærke forældrekompetencer og er i stand til at varetage rollen som forælder – for i sidste ende at undgå anbringelser af egne børn.

2.3.5 Den unge har stabil boligsituation

Mange af de unge står i en vanskelig boligsituation, fx ved en anbringelses ophør når de skal i egen bolig (læs mere i kapitel om målgruppens udfordringsbillede). Forudsætningen for en stabil boligsituation er således først og fremmest at sikre den unge egen bolig, og herunder at den unge er i stand til at betale sine regninger og evner at udføre dagligdagens gøremål. Dette medvirker til, at den unge bevarer sin bolig på længere sigt og dermed opnår en stabil boligsituation.

2.3.6 Den unge har ikke stofbrug

Flere unge i udsatte positioner og som har været anbragt, har et større forbrug af alkohol og stoffer end gennemsnittet, og der kan være nemmere adgang til stoffer og alkohol i de miljøer, som målgruppen færdes i. Unge i målgruppen for ungestøtte bruger også ofte stoffer som middel til at behandle en eventuel psykisk lidelse (Iversen et al. 2022). En effektiv indsats målrettet unge i målgruppen for ungestøtte vil medvirke til, at unge ikke har et skadeligt stofbrug på lang sigt. For at nå dette langsigtede resultat kræver det, at den unge bliver motiveret for at ændre/behandle et eventuelt stofbrug og således reducere stofbruget og/eller gå i behandling herfor.

2.3.7 Den unge er ikke i kriminalitet

Unge i målgruppen for ungestøtte har generelt flere domme efter straffeloven end gennemsnittet (PWC 2022; Social- og Boligstyrelsen 2024). En virksom indsats vil således understøtte, at de unge ikke kommer i kriminalitet på længere sigt.

Forudsætningen for at unge ikke er i kriminalitet, er først og fremmest en etableret motivation for at ændre/stoppe eventuelle kriminelle handlinger, og dernæst at den unge reducerer eller stopper disse handlinger. Disse resultater er naturligvis tæt koblet med øvrig positiv udvikling hos den unge, fx at den unge er kommet i arbejde eller i uddannelse og har stabil økonomisk indtægt, ligesom det antages, at positive fællesskaber evt. med rollemodeller vil reducere den unges kriminelle adfærd.

3. Kvalificering af konsekvenser

I dette kapitel foretages en litteraturgennemgang med henblik på at belyse viden fra litteraturen om betydningen af virksomme indsatser eller progression for målgruppen på offentlige ydelser og aktiviteter (konsekvenser som indgår i SØM).

Herefter omsættes forandringsteorien fra forrige kapitel til den forventede betydning for konsekvenser som indgår i SØM.

3.1 Viden om konsekvenser fra litteraturen

I forbindelse med kvalificering af konsekvenser for unge i ungestøtte er der foretaget en søgning og efterfølgende gennemgang af litteratur, der belyser effekter og konsekvenser, der følger af, at unge i ungestøtte opnår progression.

Der er anvendt følgende afgrænsninger for litteratursøgningen:

1. Kilder:

- Social- og Boligministeriet (sm.dk)
- Social- og Boligstyrelsen (sbst.dk og social.dk)
- De Anbragtes Vilkår (deanbragtesvilkaar.dk)
- Børns Vilkår (bornsvilkar.dk)
- Kommunernes Landsorganisation (KL) (kl.dk)
- VIVE – Det Nationale Videnscenter for Velfærd (vive.dk)
- Bibliotek.dk (bibliotek.dk)
- Danmarks Forskningsportal (NORA) (forskningsportal.dk)
- WSIPP (wsipp.wa.gov)
- Cochrane (cochranelibrary.com)
- Elsevier (elsevier.com)
- APA PsycInfo (apa.org)
- Social Work Abstracts (ebSCO.com)
- Web of Science (webofscience.com)
- Udvalgte svenske databaser og hjemmesider (se Bilag A for den fulde liste)
- Udvalgte norske databaser og hjemmesider (se Bilag A for den fulde liste)

2. Tidsmæssig afgrænsning:

- 2014-2024

3. Emner:

- Kvantitativ viden om sammenhængen mellem indsats eller progression for målgruppen og forbrug af offentlige ydelser og aktiviteter

4. Målgruppe:

- Unge der har modtaget ungestøtte

Den samlede litteratursøgning i forbindelse med udarbejdelse af rapporten gav i alt 72 relevante publikationer. Her skal det understreges, at flere publikationer blev identificeret men frasorteret, mens de 72 krævede yderligere læsning. Publikationerne er blevet gennemgået og vurderet ift. relevans, herunder om de omhandler studier baseret på kvantitativ viden og på om de belyser progression for unge i ungestøtte og langsigtede konsekvenser (ikke udelukkende effekter indtruffet umiddelbart efter endt indsats). Gennemgangen har resulteret i inklusion af syv relevante publikationer.

Hver af de relevante publikationer er gennemgået med henblik på at afdække, hvilke typer konsekvensområder de belyser progression indenfor. I bilag A fremgår et overblik over konsekvensområderne i SØM og hvilke publikationer fra litteraturgennemgangen, der belyser progression herfor.

Nedenfor er det beskrevet, hvad litteraturen siger om betydningen af virksomme indsatser eller progression for målgruppen på de forskellige konsekvensområder i SØM.

3.1.1 Beskrivelse af viden om konsekvenser fra litteraturen

Uddannelse

En dansk undersøgelse af ungestøtte² fra 2022 viser, at ungestøtten har en lille positiv effekt på at unge påbegynder en ungdomsuddannelse. Ungestøtten har en positiv og signifikant effekt på alderen, de unge har, når de påbegynder ungdomsuddannelse. De begynder ca. 1,5 år tidligere end unge i målgruppen for ungestøtte, som ikke har modtaget ungestøtte (kontrolgruppen). Samtidigt viser undersøgelsen også, at unge der har en kontaktperson, i højere grad starter på en ungdomsuddannelse, også når ungestøtte er afsluttet. Ligesom længden af ungestøtten også har signifikant positiv betydning for, hvorvidt de unge påbegynder en uddannelse. Det betyder altså, at både typen og længden af ungestøtte har indvirkning på de langsigtede konsekvenser for målgruppen (PWC 2022).

Et norsk studie understøtter disse resultater yderligere, da det viser, at ungestøtte har en positiv effekt på fuldførelsen af en videregående uddannelse. Dermed reducerer ungestøtten indirekte sandsynligheden for at modtage sociale ydelser og sundhedsydelse, og den øger sandsynligheden for, at man er tilknyttet på arbejdsmarkedet. Hertil viser studiet også, at jo længere ungestøtten er, jo større sandsynlighed er der for, at den unge gennemfører en videregående uddannelse (Paulsen et al. 2020).

Litteratur fra USA viser også, at unge, der er i ungestøtte ('extended foster care') som 19-årige, har bedre sandsynlighed for at være i uddannelse og modtage uddannelsesstøtte, hvis man sammenligner med unge i målgruppen for ungestøtte, som ikke modtager ungestøtte (Rosenberg & Abbott 2019). Et andet amerikansk studie, der specifikt undersøger sammenhæng mellem ungestøtte og uddannelse, finder, at jo længere tid unge er i ungestøtte (til de er 20 år fremfor 19 år), jo større sandsynlighed er der, for at de gennemfører gymnasiet (high school). Forskellen er endnu mere markant ift. gennemførelse af første år på universitetet (college), hvor unge der har fået længere tids ungestøtte i signifikant højere grad, gennemfører første år af universitetet (Courtney & Hook 2017).

Beskæftigelse

Positive langsigtede konsekvenser ift. uddannelse hænger ofte sammen med positive langsigtede konsekvenser ift. beskæftigelse (jf. Paulsen et al. 2020). Derudover viser to amerikanske studier, at unge i ungestøtte ('extended foster care') har bedre sandsynlighed for at være i beskæftigelse end unge i målgruppen for ungestøtte, som ikke modtager denne (Rosenberg & Abbott 2019; Miller et al. 2020). Et af studierne viser i øvrigt, at unge der har modtaget en virksom ungestøtte, også har en højere indkomst end unge i målgruppen, som ikke har modtaget ungestøtte (Miller et al. 2020).

Indkomstoverførsler

Der er begrænset litteratur, der direkte beskæftiger sig med indkomstoverførsler som en langsigtet konsekvens af virkningsfulde indsatser. Dog viser et norsk studie, at jo længere ungestøtte, jo større sandsynlighed for at gennemføre videregående uddannelse – og dermed

² Ungestøtte omtales som *efterværn* i dette og mange af de øvrige studier, men vi har valgt at fastholde det nye navn, jf. Barnets Lov 2024.

lavere sandsynlighed for at modtage økonomiske ydelser (som fx indkomstoverførsel) (Paulsen et al.2020).

Sundhedsydelse

Ligesom det norske studie argumenterer for sammenhæng mellem fuldførelse af en videregående uddannelse og reduceret sandsynlighed for økonomiske ydelser, beskriver studiet også, at der er en indirekte sandsynlighed for at reducere sundhedsydelse (Paulsen et al.2020). Et amerikansk studie viser ingen langsigtede effekter af ungestøtte på om unge fx. bliver diagnosticeret med en psykisk lidelse, angst eller depression, men studiet finder, at ungestøtte reducerer både ambulante psykiatriske indlæggelser samt psykiatrisk behandling i sygehusvæsenet (Miller et al. 2020). Samme studie viser også, at unge mellem 21 og 23 år, der modtog ungestøtte tidligere, generelt har færre akutte besøg på sygehuset end unge i målgruppen, der ikke modtog ungestøtte (Miller et al.2020).

Sociale indsatser og ydelser

Litteratur fra Danmark viser bl.a., at unge der har modtaget ungestøtte, flytter mindre efter det 23. år, end unge i målgruppen for ungestøtte, der ikke har modtaget den. Dette menes at kunne forklares med ungestøtten (PWC 2022). En anden dansk registerbaseret undersøgelse om hjemløshed i ungdommen viser, at tidligere anbragte, der er blevet registreret i hjemløshed, har været omfattet af ungestøtte i et væsentligt lavere antal dage end tidligere anbragte, der ikke har været registreret i hjemløshed. Fx for årgangen af 18-årige i 2013 var den gennemsnitlige varighed af ungestøtte 614 dage blandt dem, der blev registreret i hjemløshed, mod 910 dage blandt dem der ikke blev registreret i hjemløshed. Det tyder således på, at varigheden af ungestøtte har indvirkning på konsekvenser som hjemløshed (Benjaminsen et al. 2020).

Disse pointer understøttes yderligere af to amerikanske studier, der viser, at unge der har modtaget (enten kort eller langvarig) ungestøtte har større sandsynlighed for at undgå hjemløshed (Rosenberg & Abbott 2019; Miller et al 2020).

Politi, retsvæsen og kriminalforsorg

Ungestøtte har en positiv effekt i forhold til at reducere antallet af domme på længere sigt, ifølge et dansk studie (PWC 2020). Studiet beskriver samtidigt, at længden af ungestøtten ikke har signifikant betydning, men det at have modtaget ungestøtte har betydning.

Et amerikansk studie understøtter dette fund yderligere, da det viser, at unge der har modtaget ungestøtte ('extended foster care') i mindre grad får en dom senere hen, set i forhold til unge i målgruppen for ungestøtte, der ikke har modtaget støtten (Miller et al.2020).

Øvrige offentlige konsekvensområder, der for nuværende ikke indgår som standard i SØM

Der fremgår ikke viden i litteraturen vedrørende konsekvenser omkring overforbrug af stoffer og/eller alkohol. Dog adresserer de inkluderede studier enkelte konsekvensområder, der ikke indgår i forandringsteorien, men som bør nævnes.

Et dansk studie viser, at en gennemgående tendens i analysen er, at de unge i målgruppen for ungestøtte, som i stedet får indsatser på voksenområdet (fx bostøtte eller botilbud), klarer sig betydeligt dårligere, end målgruppen der modtager ungestøtte (PWC 2022).

Et amerikansk studie viser desuden, at unge der har modtaget ungestøtte, har mindre sandsynlighed for at få børn, mens de er 18-23 år, og i mindre grad får anbragt deres egne børn. Hertil viser studiet også, at unge der har modtaget ungestøtte, som har fået barn inden de blev 23 år, stadig har mindre risiko for at få tvangsfjernet deres barn, end unge der ikke har modtaget ungestøtte, som har fået barn inden de blev 23 år (Miller et al.2020).

3.2 Viden om konsekvenser fra praksis- og ekspertviden

Forandringsteorien i kapitel 2 belyste de forventede virkninger af en virksom indsats for en gennemsnitlig person i målgruppen af unge i målgruppen for ungestøtte på kort, mellemlangt og lang sigt.

For at gøre forandringsteorien anvendelig i en SØM-kontekst, er forandringsteorien oversat til (forventede) betydninger for effekter og konsekvenser for målgruppen i SØM. Oversættelsen er foretaget med udgangspunkt i forandringsteorien i kapitel 2 med inddragelse af praksis- og ekspertviden fra Social- og Boligstyrelsen, Realize, VIVE (Katrine Iversen, Programchef), De Anbragtes Vilkår (Camilla Kronborg, Sekretariatsleder, og Francиска Mannerup, forperson) og kommunale eksperter (Kittie Møller Hansen, Svendborg Kommune og Tina Jensen, Skive Kommune).

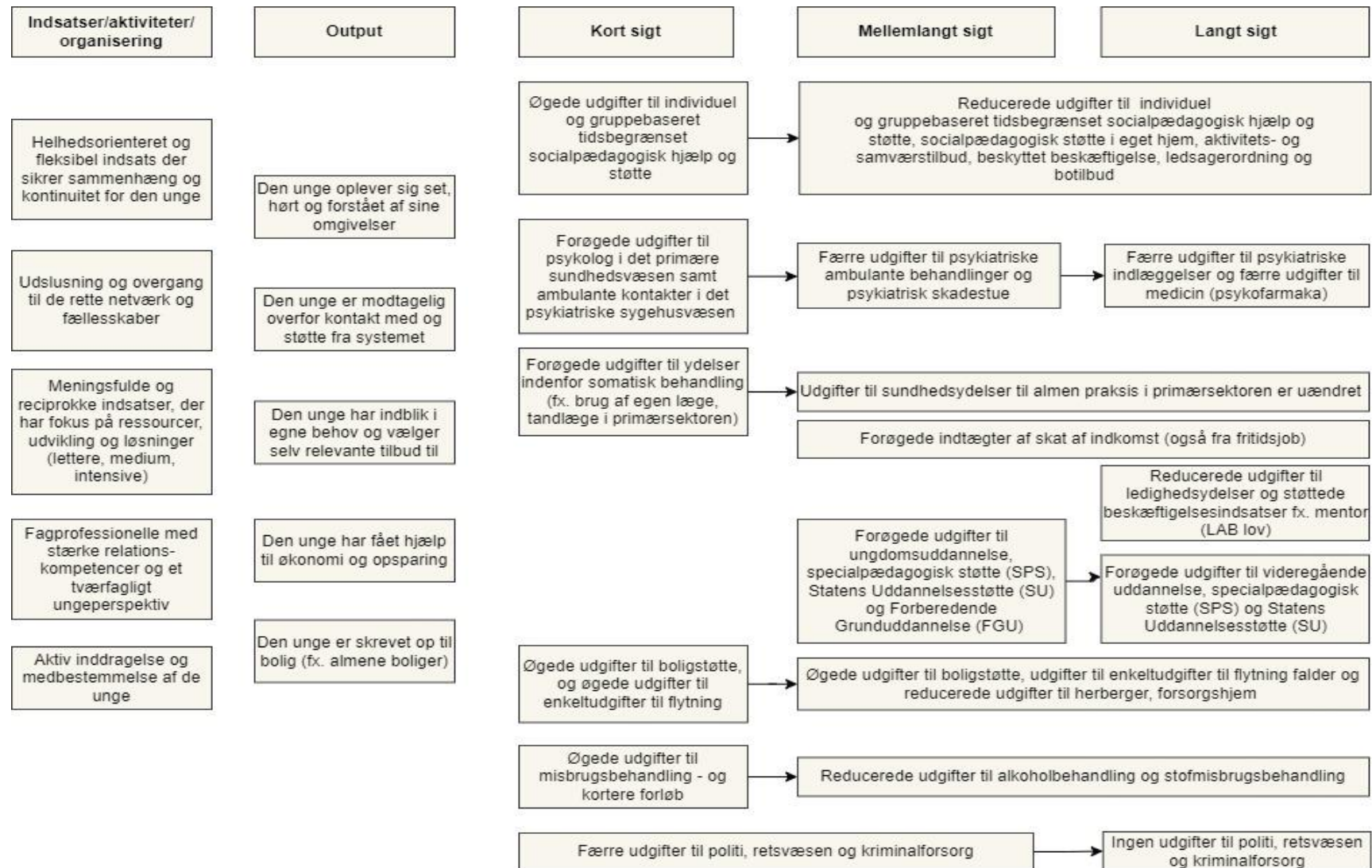
Ikke alle dimensioner i forandringsteorien er relevante i en SØM-kontekst, blandt andet fordi SØM er en budgetøkonomisk beregningsmodel, der kun belyser de afledte budgetøkonomiske konsekvenser for det offentlige. Fx er deltagelse i meningsfulde fællesskaber ikke noget, der direkte kan aflæses i de offentlige budgetter og medregnes dermed ikke i SØM.

Den oversatte forandringsteori belyser, hvilke konsekvensområder der typisk påvirkes som følge af en virksom indsats for en gennemsnitlig borger i målgruppen. I forbindelse med udarbejdelse af SØM-beregninger er det dog vigtigt at tage nøje stilling til den specifikke undermålgruppe af unge i målgruppen for ungestøtte, man arbejder med, for at få et præcist estimat. Fx vil unge med svære psykiske lidelser typisk have en "længere" vej gennem forandringsteorien end unge uden psykiske lidelser. Det er også vigtigt at overveje specifikke lokale forhold i indsatsen.

Af figuren nedenfor fremgår forandringsteorien oversat til betydning for konsekvenser i SØM.

Hensigten er, at forandringsteorien fra kapitel 2 og nedenstående oversættelse til betydning for SØM-konsekvenser skal stå ved siden af hinanden, så den tidligere forandringsteori forklarer kæderne i den oversatte forandringsteori. En detaljeret beskrivelse af betydningen af forandringsteorien for konsekvensområder i SØM fremgår af afsnittet efter forandringsteorien nedenfor.

Figur 2. Forandringsteori for unge i ungestøtte oversat til betydning for konsekvenser i SØM



3.2.1 Beskrivelse af viden om konsekvenser fra praksis- og ekspertviden

Sociale indsats og ydelser

Som følge af en virksom indsats for unge i ungestøtte forventes en stigning i udgifter til individuel og gruppebaseret tidsbegrænset socialpædagogisk hjælp og støtte (§82a og §82b) på kort sigt. De unge kan have et behov for opfølgende støtte, så de positive forandringer opretholdes. På mellemlang og lang sigt forventes udgifterne til §82a og §82b at falde, ligesom der også vil ses reducerede udgifter til socialpædagogisk støtte i eget hjem (§85), aktivitets- og samværstilbud (§104), beskyttet beskæftigelse (§103), ledsagerordning (§97) og botilbud (§107). Vi antager fald i udgifterne, da forventningen er, at de unge generelt trives bedre og har etableret positive sociale fællesskaber og har større tillid til deres omverden.

Vi forventer også at se øgede udgifter til boligstøtte og til enkeltudgifter til flytning på kort sigt, da unge i positiv udvikling flytter i egen bolig og kan have behov for støtte hertil. På mellemlang og lang sigt vil boligstøtten fortsætte, men enkeltudgifter til flytning falder som følge af en stabil boligsituation, og vi vil se reducerede udgifter til herberger og forsorgshjem (§110), da de unge undgår hjemløshed.

Sundhedsydelse

En virksom indsats for målgruppen af unge i ungestøtte forventes typisk at øge udgifter til primærsektoren, herunder psykolog samt til psykiatrisk ambulans behandling i den sekundære sundhedssektor. Dette skyldes, at de unge forventes at have fået en større bevidsthed om egen mentale trivsel og række ud til støtte ved behov. På mellemlang og lang sigt forventes unge dog i mindre grad at have behov for psykiatrisk ambulans behandling og psykiatrisk skadestue, da trivslen forventes at være stabil i højere grad, hvilket vil resultere i færre udgifter.

Samme bevægelse vil gøre sig gældende indenfor somatisk behandling. På kort sigt er forventningen, at udgifter til ydelser indenfor somatisk behandling (fx til praktiserende læge, tandlæge mv.) vil stige, da den unge typisk bliver mere komfortabel med at opsøge egen læge ved behov (egenomsorg) og dermed bruger primærsektoren mere. På mellemlang og lang sigt forventes den unge at bevare sit brug af læge og tandlæge mv. og dermed vil udgifterne hertil være uændrede (fra kort sigt).

Beskæftigelse

På tværs af målgruppen vil vi på både mellemlang og lang sigt se øgede indtægter af skat af indkomst som følge af positiv udvikling i form af beskæftigelse, da forventningen er, at den unge kommer i beskæftigelse.

Som følge af en virksom indsats og eventuel beskæftigelse og uddannelse på mellemlang sigt, er forventningen på lang sigt, at vi ser reducerede udgifter til ledighedsydelse og støttede beskæftigelsesindsatser (fx mentorordning), da den unge er kommet i beskæftigelse.

Uddannelse

På mellemlang og lang sigt vil unge i målgruppen for ungestøtte i højere grad være under uddannelse som følge af en virksom indsats. På mellemlang sigt er forventningen, at vi ser øgede udgifter til både ungdomsuddannelse, specialpædagogisk støtte og Statens Uddannelsesstøtte og Forberedende Grunduddannelse (FGU), mens der på lang sigt forventes også at være tale om øgede udgifter til videregående uddannelse.

Stofbrug

Unge i målgruppen kan have et uhensigtsmæssig alkohol- og/eller stofbrug, og som resultat af en virksom indsats forventes der at ses en stigning i udgifter til stofmisbrugsbehandling (kortere forløb) på kort sigt. De unge vil stå med en række positive output og have motivation for at fastholde deres udvikling, hvilket betyder at der på mellemlang og lang sigt forventes at ses

reducerede udgifter til alkohol- og stofmisbrugsbehandling, da unge i målgruppen er i trivsel og ikke står med disse problematikker længere.

Politi, retsvæsen og kriminalforsorg

Hvis en ungestøtteindsats har haft en positiv effekt for unge i målgruppen, er forventningen, at der både på kort og mellemlang sigt vil være reduceret kriminalitet og heraf reduceret kontakt til både politi, retsvæsen og kriminalforsorg. På lang sigt vil den unge have opnået varig positiv udvikling, fx reduceret stofbrug, reduceret kriminalitet, stabil økonomi mv. og der vil derfor ikke længere være en kontakt til politi, retsvæsen og kriminalforsorg, hvilket betyder ingen udgifter hertil.

3.3 Opsummering af viden om konsekvenser

Af tabellen nedenfor fremgår en opsummering af viden fra litteratur samt praksis- og ekspertviden om betydningen af virksomme indsatser eller progression for unge i ungestøtte på forskellige offentlige ydelser og aktiviteter i SØM.

I tabellen beskrives for hver offentlig ydelse og aktivitet, om der i henholdsvis litteraturen og praksis- og ekspertviden er belæg for en forøgelse eller en reduktion som følge af en virksom indsats/progression for målgruppen. Hvis der ikke er litteratur om konsekvenser, angives "Ingen viden" i tabellen. Desuden angives med farvekoder, om konsekvensen har en positiv (grøn), negativ (rød) eller ingen (gul) budgetøkonomisk betydning for det offentlige.

Tabel 3-1: Opsummering af viden fra litteratur samt praksis- og ekspertviden om betydningen af virksomme indsatser/progression for unge i ungestøtte på offentlige ydelser og aktiviteter i SØM

Offentlig ydelse/aktivitet	Litteratur	Praksis- og ekspertviden
Uddannelse		
- Ordinær uddannelse	Forøgelse	Forøgelse
- Videregående uddannelse	Forøgelse	Forøgelse
- Statens uddannelsesstøtte mv.	Forøgelse	Forøgelse
- Specialpædagogisk støtte	Ingen viden	Forøgelse
Beskæftigelse		
- Skat af indkomst	Forøgelse	Forøgelse
Indkomstoverførsler		
- Uddannelseshjælp	Ingen viden	Reduktion
- Kontanthjælp	Reduktion	Reduktion
- Øvrige midlertidige indkomstoverførsler	Ingen viden	Reduktion
- Førtidspension mv.	Ingen viden	Ikke relevant

Offentlig ydelse/aktivitet	Litteratur	Praksis- og ekspertviden
Beskæftigelsesindsatser		
<ul style="list-style-type: none"> - Vejledning og opkvalificering - Løntilskud - Fleksløntilskud - Mentorstøtte - Øvrige beskæftigelsesrettede indsatser 	<p>Ingen viden</p> <p>Ingen viden</p> <p>Ingen viden</p> <p>Ingen viden</p> <p>Ingen viden</p>	<p>Forøgelse</p> <p>Ikke relevant</p> <p>Forøgelse</p> <p>Kort sigt: Forøgelse</p> <p>Mellemlang og lang sigt: Reduktion</p> <p>Kort sigt: Forøgelse</p> <p>Mellemlang og lang sigt: Reduktion</p>
Sundhedsydelse		
<ul style="list-style-type: none"> - Primær sundhedsvæsen, almen praksis - Primær sundhedsvæsen, psykiater - Primær sundhedsvæsen, psykolog - Primær sundhedsvæsen, fysioterapeut - Primær sundhedsvæsen, øvrige specialer - Somatisk ambulat sygehuskontakt - Somatisk skadestuekontakt - Somatisk sygehusindlæggelse - Psykiatrisk ambulat sygehuskontakt - Psykiatrisk skadestuekontakt - Psykiatrisk sygehusindlæggelse - Tilskud til receptpligtig medicin, psykofarmaka - Tilskud til receptpligtig medicin, øvrige lægemidler 	<p>Ingen viden</p> <p>Ingen viden</p> <p>Ingen viden</p> <p>Ingen viden</p> <p>Ingen viden</p> <p>Reduktion</p> <p>Reduktion</p> <p>Ingen viden</p> <p>Reduktion</p> <p>Reduktion</p> <p>Ingen viden</p> <p>Ingen viden</p> <p>Ingen viden</p> <p>Ingen viden</p>	<p>Kort sigt: Forøgelse</p> <p>Mellemlang og lang sigt: Uændrede</p> <p>Forøgelse</p> <p>Forøgelse</p> <p>Ikke relevant</p> <p>Ikke relevant</p> <p>Kort sigt: Forøgelse</p> <p>Mellemlang og lang sigt: Uændret</p> <p>Reduktion</p> <p>Reduktion</p> <p>Kort sigt: Forøgelse</p> <p>Mellemlang og lang sigt: Reduktion</p> <p>Reduktion</p> <p>Reduktion</p> <p>Reduktion</p> <p>Uændret</p>
Sociale indsatser til børn og unge		
<ul style="list-style-type: none"> - Hjemmebaserede foranstaltninger, 18-22 år - Anbringelse i slægt og netværk, 18-22 år - Anbringelse i familiepleje, 18-22 år - Anbringelse på institution, 18-22 år 	<p>Ingen viden</p> <p>Ingen viden</p> <p>Ingen viden</p> <p>Ingen viden</p>	<p>Forøgelse</p> <p>Forøgelse</p> <p>Forøgelse</p> <p>Forøgelse</p>

Offentlig ydelse/aktivitet	Litteratur	Praksis- og ekspertviden
Sociale indsatser og ydelser til voksne		
- Alkoholbehandling	Ingen viden	Kort sigt: Forøgelse Mellemlang og lang sigt: Reduktion
- Stofmisbrugsbehandling	Ingen viden	Kort sigt: Forøgelse Mellemlang og lang sigt: Reduktion
- Herberg og forsorgshjem (§110 boformer)	Reduktion	Reduktion
- Individuel og gruppebaseret tidsbegrænset socialpædagogiske hjælp og støtte (§82a og §82b)	Ingen viden	Kort sigt: Forøgelse Mellemlang og lang sigt: Reduktion
- Socialpædagogisk støtte i eget hjem (§85)	Ingen viden	Reduktion
- Midlertidige botilbud	Ingen viden	Reduktion
- Længerevarende botilbud	Ingen viden	Reduktion
- Botilbudslignende tilbud	Ingen viden	Reduktion
- Aktivitets- og samværstilbud (§104) samt beskyttet beskæftigelse (§103)	Ingen viden	Reduktion
- Tilskud til personlig og praktisk hjælp	Ingen viden	Ikke relevant
- Borgerstyret Personlig Assistance (BPA)	Ingen viden	Ikke relevant
- Ledsagerordning mv.	Ingen viden	Reduktion
- Merudgiftsydelse til voksne	Ingen viden	Ikke relevant
- Hjælp til enkeltudgifter	Ingen viden	Kort sigt: Forøgelse Mellemlang og lang sigt: Reduktion
- Øvrige kontante ydelser i særlige tilfælde	Ingen viden	Reduktion
- Boligstøtte	Ingen viden	Forøgelse
Politi, retsvæsen og kriminalforsorg		
- Dom for volds- og sædelighedsforbrydelser	Reduktion	Reduktion
- Dom for indbrud, tyveri og hærværk	Reduktion	Reduktion
- Dom for overtrædelse af færdselsloven og andre særlove	Reduktion	Reduktion
- Fængselsdage	Ingen viden	Reduktion

Anm: **Grøn tekst** angiver, at konsekvensen har en (forventet) positiv budgetøkonomisk betydning for det offentlige. **Gul tekst** angiver, at konsekvensen ikke (forventes) at have nogen budgetøkonomisk betydning for det offentlige. **Rød tekst** angiver, at konsekvensen har en (forventet) negativ budgetøkonomisk betydning for det offentlige.

4. Anbefalede konsekvenser

På baggrund af kvalificeringen af konsekvenser i kapitel 3 er der udarbejdet en liste over offentlige ydelser og aktiviteter i SØM med anbefalinger til, hvorvidt de bør medtages i forbindelse med beregninger af indsatser i SØM for unge i ungestøtte, jf. tabel 4.1.

Desuden fremgår det, hvis der er enkelte opmærksomhedspunkter, man som bruger bør have for øje i forbindelse med anvendelse af konsekvenser til beregninger af indsatser i SØM for delmålgrupper af unge i ungestøtte.

Tabel 4-1: Anbefaling til konsekvenser, der bør medtages i forbindelse med beregninger af indsatser i SØM for unge i ungestøtte

Offentlig ydelse/aktivitet	Anbefaling	Opmærksomhed
Uddannelse		
- Ordinær uddannelse	Medregnes	
- Videregående uddannelse	Medregnes	
- Statens uddannelsesstøtte mv.	Medregnes	
- Specialpædagogisk støtte	Medregnes	
Beskæftigelse		
- Skat af indkomst	Medregnes	
Indkomstoverførsler		
- Uddannelseshjælp	Medregnes	Konsekvenserne forventes at være større for unge, der ikke har komplekse problemstillinger
- Kontanthjælp	Medregnes	
- Øvrige midlertidige indkomstoverførsler	Medregnes	
- Førtidspension mv.	Medregnes ikke	
Beskæftigelsesindsatser		
- Vejledning og opkvalificering	Medregnes	
- Løntilskud	Medregnes	
- Fleksløntilskud	Medregnes	
- Mentorstøtte	Medregnes	
- Øvrige beskæftigelsesrettede indsatser	Medregnes	
Sundhedsydelser		
- Primær sundhedsvæsen, almen praksis	Medregnes	
- Primær sundhedsvæsen, psykiater	Medregnes	
- Primær sundhedsvæsen, psykolog	Medregnes	

Offentlig ydelse/aktivitet	Anbefaling	Opmærksomhed
- Primær sundhedsvæsen, fysioterapeut	Medregnes ikke	Konsekvenserne forventes at være større for unge med psykiske lidelser
- Primær sundhedsvæsen, øvrige specialer	Medregnes ikke	
- Somatisk ambulans sygehuskontakt	Medregnes	
- Somatisk skadestuekontakt	Medregnes	
- Somatisk sygehusindlæggelse	Medregnes	
- Psykiatrisk ambulans sygehuskontakt	Medregnes	
- Psykiatrisk skadestuekontakt	Medregnes	
- Psykiatrisk sygehusindlæggelse	Medregnes	
- Tilskud til receptpligtig medicin, psykofarmaka	Medregnes	
- Tilskud til receptpligtig medicin, øvrige lægemidler	Medregnes	
Sociale indsatser til børn og unge		
- Hjemmebaserede foranstaltninger, 18-22 år	Medregnes	Forøgelse forstås positivt hvis tale om vedvarende støtte hos familie /institution, hvor der er trivsel. Negativ konsekvens, hvis det drejer sig om flere flyt mellem familier og institutioner.
- Anbringelse i slægt og netværk, 18-22 år	Medregnes	
- Anbringelse i familiepleje, 18-22 år	Medregnes	
- Anbringelse på institution, 18-22 år	Medregnes	
Sociale indsatser og ydelser til voksne		
- Alkoholbehandling	Medregnes	Konsekvenserne forventes at være større for unge, der ikke har komplekse problemstillinger
- Stofmisbrugsbehandling	Medregnes	
- Herberg og forsorgshjem §110-boformer	Medregnes	
- Individuel og gruppebaseret tidsbegrænset socialpædagogiske hjælp og støtte (§82a og §82b)	Medregnes	
- Socialpædagogisk støtte i eget hjem (§85)	Medregnes	
- Midlertidige botilbud	Medregnes	
- Længerevarende botilbud	Medregnes	
- Botilbudslignende tilbud	Medregnes	
- Aktivitets- og samværstilbud (§104) samt beskyttet beskæftigelse (§103)	Medregnes	
- Tilskud til personlig og praktisk hjælp	Medregnes ikke	
- Borgerstyret Personlig Assistance (BPA)	Medregnes ikke	
- Ledsagerordning mv.	Medregnes	
- Merudgiftsydelse til voksne	Medregnes ikke	

<ul style="list-style-type: none"> - Hjælp til enkeltudgifter - Øvrige kontante ydelser i særlige tilfælde - Boligstøtte 	<p>Medregnes</p> <p>Medregnes</p> <p>Medregnes</p>	
Politi, retsvæsen og kriminalforsorg		
<ul style="list-style-type: none"> - Dom for volds- og sædelighedsforbrydelser - Dom for indbrud, tyveri og hærværk - Dom for overtrædelse af færdselsloven og andre særlove - Fængselsdage 	<p>Medregnes</p> <p>Medregnes</p> <p>Medregnes</p> <p>Medregnes</p>	<p>Konsekvenserne forventes at være større for unge, der ikke har komplekse problemstillinger</p>

5. Referencer

- Andersen, Signe Hald (2019). *The effect of aftercare on human capital acquisition among foster care alumni*. Children and Youth Services Review, Volume 103, August 2019, Pages 28-41
- Ankestyrelsen (2022). *Indsatser i overgangen til voksenlivet. For unge i udsatte positioner*. Ankestyrelsen
- Antonovsky, A. (1979). *Health, Stress, and Coping*. San Francisco: Jossey-Bass Publishers.
- Barnets Lov (2024). <https://www.retsinformation.dk/eli/ta/2024/890> (besøgt d.18.12.2024)
- Bengtsson, T., Mølholt, A-K., Luckow, S.T., (2022). *Efterværn og støtte set fra de unges perspektiv – En analyse af overgangen til voksenlivet for unge i kontakt med systemet*
- Benjaminsen L., Enemark M.H og Jeppesen T. (2020). *Hjemløshed i ungdommen. En registerbaseret undersøgelse af unges forløb før og efter en hjemløshedssituation*. København: VIVE – Viden til Velfærd
- Courtney, Mark E. & Hook, Jennifer. (2017). *The potential educational benefits of extending foster care to young adults: Findings from a natural experiment*. Children and Youth Services Review 72 (2017)124-132
- De Anbragtes Vilkår (2024). *Ungestøtte der giver lige muligheder. Anbefalinger til en god overgang til voksenlivet*. De Anbragtes Vilkår.
- Iversen, K., Grønfeldt, S. T., Strandby, M. W. (2022). *Efterværn – Afdækning af viden og erfaringer fra eksisterende indsatser*. København K: VIVE og forfatterne
- Iversen, K., Mortensen, N.P., Birkefoss, K., Jensen, H.L.S., Bredahl, L. (2021). *Efterværn og overgange til voksenlivet – Litteraturgennemgang*. København K: VIVE og forfatterne
- Lausten, Frederiksen & Olsen, (2020): *Tidligere anbragte unge – 18 år og på vej mod voksenlivet*. København K: VIVE og forfatterne
- Miller, M., Bales, D., & Hirsch, M. (2020). *Extended foster care in Washington State: Final Report*. (Document Number 20-05-3201). Olympia: Washington State Institute for Public Policy.
- Olsen, Rikke Fuglsang & Jamil de Montgomery, Christopher (2017). *Tidligere anbragte og uddannelsessystemet*. København K: VIVE og forfatterne
- Ottosen, M. H., Andreasen, A. G., Dahl, K. M., Lausten, M., Rayce, S. B., & Tagmose, B. B. (2022). *Børn og unge i Danmark: Velfærd og trivsel 2022*. København: VIVE – Det Nationale Forsknings- og Analysecenter for Velfærd.
- Paulsen, V. et al. (2020). *Efterværn – en god overgang til voksenlivet?*
- PWC (2022). *Unge vej ind i voksenlivet – analyse af efterværnet*. PWC for Bikubenfonden. Hellerup: PWC
- PWC (2021). *Investering i Efterværn. Tværgående evaluering*. PWC for Social-og Boligstyrelsen. Hellerup: PWC

- Rosenberg R. & Abbott S. (2020). *Supporting Older Youth Beyond Age 18: Examining Data and Trends in Extended Foster Care*. Child Welfare
- Social- og Boligstyrelsen (2024). *Vidensgrundlag; Børn og unge med alvorlige kriminalitetsproblematikker*. Odense: Social-og Boligstyrelsen
- Socialstyrelsen (2021). *Pejlemærker for kvalitet i efterværn*. Odense: Socialstyrelsen
- Socialstyrelsen (2020). "Støtte til unge i ungestøtte: Mentorere og netværk som centrale elementer i overgangen til voksenlivet." Socialstyrelsen.
- VIVE (2024). *Ungestøtte*. Hentet fra: <https://www.vive.dk/da/temaer/ungestoette/> (besøgt d.18.12.2024)

Bilag A: Litteratursøgning

Nedenfor fremgår en liste over de kilder (både danske, internationale, norske og svenske), der er blevet gennemgået forbindelse med litteratursøgning til kvalificering af konsekvenser i SØM for unge i ungestøtte.

Danske og internationale databaser:

- Social- og Boligministeriet (sm.dk)
- Social- og Boligstyrelsen (sbst.dk og social.dk)
- De Anbragtes Vilkår (deanbragtesvilkaar.dk)
- Børns Vilkår (bornsvilkar.dk)
- Kommunernes Landsorganisation (KL) (kl.dk)
- VIVE – Det Nationale Videnscenter for Velfærd (vive.dk)
- Bibliotek.dk (bibliotek.dk)
- Danmarks Forskningsportal (NORA) (forskningsportal.dk)
- WSIPP (wsipp.wa.gov)
- Cochrane (cochranelibrary.com)
- Elsevier (elsevier.com)
- APA PsycInfo (apa.org)
- Social Work Abstracts (ebSCO.com)
- Web of Science (webOfScience.com)

Norske hjemmesider og databaser:

- NTNU Samforsk | Vår forskning endrer samfunnet
- Husbanken, www.husbanken.no
- Bufdir – Nettbiblioteket, www.bufdir.no/Bibliotek
- Velferdsforskningsinstituttet NOVA (oslomet.no/om/nova, oda.oslomet.no)
- Oria – Universitetsbiblioteket i Oslo og norske fagbiblioteker (bibsyst-almaprimo.hosted.exlibrisgroup.com/primo-explore/search?vid=UIO&lang=no_NO)
- IDUNN – Scandinavian University Press (idunn.no)

Svenske hjemmesider og databaser:

- FoU i Sverige, <https://www.researchweb.org/is/sverige>
- Libris – Den svenske nationalbibliografi, www.libris.kb.se
- SKR – Sveriges Kommuner och Regioner, <https://skr.se/skr.25.html>
- Socialstyrelsen (socialstyrelsen.se)
- DiVA – Digitale Vetenskapliga Arkivet (divaportal.org/smash/search.jsf?dswid=-5656)
- Libris – Den svenske nationalbibliografi (libris.kb.se)
- SwePub (swepub.kb.se)

Den samlede litteratursøgning i forbindelse med udarbejdelse af rapporten gav i alt 72 relevante publikationer. Her skal det understreges, at flere publikationer blev identificeret men frasortet, mens de 72 krævede yderligere læsning. Publikationerne er blevet gennemgået og vurderet ift. relevans, herunder om de omhandler studier baseret på kvantitativ viden og på om de belyser progression for unge i ungestøtte og langsigtede konsekvenser (ikke udelukkende effekter indtruffet umiddelbart efter endt indsats).

Gennemgangen har resulteret i syv relevante publikationer. De syv publikationer, der er blevet vurderet relevante i forhold til kvalificering af konsekvenser for unge i ungestøtte, fremgår af tabellen nedenfor.

Tabel 1: Oversigt over relevante publikationer i forhold til kvalificering af konsekvenser for unge i ungestøtte

Publikationsnummer	Reference
1	PWC. (2022). <i>Unge vej ind i voksenlivet. Analyse af efterværnet</i> . Udarbejdet for Bikubenfonden. Hellerup: PWC
2	Paulsen, V. et al. (2020). <i>Ettervern – en god overgang til voksenlivet?</i>
3	Benjaminsen L., Enemark M.H og Jeppesen T. (2020). <i>Hjemløshed i ungdommen. En registerbaseret undersøgelse af unges forløb før og efter en hjemløshedssituation</i> . København: VIVE – Viden til Velfærd
4	Rosenberg R. & Abbott S. (2020). <i>Supporting Older Youth Beyond Age 18: Examining Data and Trends in Extended Foster Care</i> . Child Welfare
5	Andersen, Signe Hald (2019). <i>The effect of aftercare on human capital acquisition among foster care alumni</i> . Children and Youth Services Review, Volume 103, August 2019, Pages 28-41
6	Miller, M., Bales, D., & Hirsch, M. (2020). <i>Extended foster care in Washington State: Final Report</i> . (Document Number 20-05-3201). Olympia: Washington State Institute for Public Policy.
7	Courtney, Mark E. & Hook, Jennifer. (2017). <i>The potential educational benefits of extending foster care to young adults: Findings from a natural experiment</i> . Children and Youth Services Review 72 (2017)124-132

I tabel 2 nedenfor fremgår en oversigt over, hvilke konsekvensområder i SØM de relevante publikationer indeholder viden om.

Tabel 2: Oversigt over konsekvensområder i SØM, som de relevante publikationer indeholder viden om (og som omhandler langsigtede konsekvenser)

Konsekvensområder	Publikationsnummer fra Tabel 1
Uddannelse	1, 2, 4, 7
Skat af indkomst	-
Indkomstoverførsler	-
Beskæftigelsesindsats	2, 4, 6
Sundhedsydelser	2, 6
Sociale indsatser og ydelser	1, 2, 3, 4, 6
Politi, retsvæsen og kriminalforsorg	1, 6
Øvrige offentlige ydelser og aktiviteter	1, 6



Social- og Boligstyrelsen
Edisonsvej 1
5000 Odense C
Tlf.: 72 42 37 00

www.sbst.dk