

Fagligt løft og øget trivsel efter covid-19

2. delrapport: Virkninger af initiativet



*Fagligt løft og øget trivsel efter covid-19
– 2. delrapport: Virkninger af initiativet*

© VIVE og forfatterne, 2024

e-ISBN: 978-87-7582-359-8

Modelfoto: Cathrine Ertmann/VIVE

Projekt: 302082

Finansiering: Folketingets Finansudvalg

VIVE

Det Nationale Forsknings- og Analysecenter for Velfærd

Herluf Trolles Gade 11

1052 København K

www.vive.dk

VIVEs publikationer kan frit citeres med tydelig kildeangivelse.



VIVE støtter FN's verdensmål og angiver her, hvilket eller hvilke verdensmål der knytter sig til publikationen.



Forord

Covid-19 og hjemsendelse af elever til fjernundervisning har haft faglige såvel som sociale konsekvenser for børn og unge. For at modvirke de negative konsekvenser af pandemien blev der iværksat et nationalt initiativ for de mest udsatte børns trivsel og læring efter covid-19. Bag initiativet står et offentligt-privat partnerskab bestående af Social-, Bolig- og Ældreministeriet, Børne- og Undervisningsministeriet, KL, Novo Nordisk Fonden, Villum Fonden og Egmont Fonden.

Denne anden rapport, ud af i alt to rapporter, evaluerer initiativet i forhold til elevernes trivsel, fravær og faglige resultater. Evalueringen bygger på registerdata samt skolernes og kommunernes registrering af igangsatte indsatser og deltagende elever. Den første rapport evaluerer primært initiativet i forhold til udbredelsen og implementeringen af indsatserne.

Rapporten er bestilt af Social- og Boligstyrelsen og skrevet af seniorforsker Vibeke Myrup Jensen (projektleder), senioranalytiker Marianne Mikkelsen og praktikant Karoline Holst Vinther med intern sparring fra Mikkel Giver Kjer og Bente Bjørnholt. Vi takker to anonyme reviewere for et kritisk blik på rapporten.

Carsten Strømbæk Pedersen

Forsknings- og analysechef for VIVE Børn og Uddannelse



Indholdsfortegnelse

Hovedresultater	6
-----------------	---

Afrapportering	12
----------------	----

1	Indledning	13
1.1	Nationalt initiativ for de mest udsatte børns læring og trivsel efter covid-19	13
1.2	Formål og analysestrategi	15
1.3	Læsevejledning	16

2	De yngste elevers trivsel og fravær	17
2.1	De yngste elevers trivsel	20
2.2	Både fremgang og stilstand i trivsel for de yngste elever	23
2.3	De yngste elevers fravær falder under initiativet	26
2.4	Samlet set fremgang og stilstand for de yngste elever	28

3	De ældste elevers trivsel og fravær	29
3.1	De ældste elevers trivsel	30
3.2	Uændret trivsel for de ældste elever	33
3.3	De ældste elevers skolefravær falder mindre under initiativet end sammenligningsgruppens fravær	34
3.4	Tolærerordning og undervisning i små grupper	37

4	Initiativets virkning på faglighed	38
4.1	Standpunkts- og prøvekaraktererne	40
4.2	Virkning på prøve- og standpunktskarakterer i dansk og matematik	41
4.3	Samlet set enkelte tegn på et fagligt løft	43

5	Konklusion	44
5.1	Resultater fra effektmålingen	45
5.2	Data og metodegrundlag	48

Dokumentation	50
---------------	----

6	Metode	51
6.1	Coarsened Exact Matching	51
6.2	Fixed Effects	52

7	Data	54
7.1	Population	54
7.2	Udfaldsmål	59

	Litteratur	63
--	------------	----

	Bilag 1 Figurer og tabeller	66
--	-----------------------------	----

Hovedresultater

Hjemsendelsen af elever til fjernundervisning under covid-19-pandemien havde faglige såvel som trivselsmæssige konsekvenser for børn og unge. Senest peger analyser fra Arbejderbevægelsens Erhvervsråd (AE-rådet) på, at det særligt er de fagligt svageste elever, som har betalt den højeste pris for hjemsendelsen under pandemien (Jensen & Lykketoft, 2024).

Partnerskab bag initiativet

Et partnerskab mellem Social-, Bolig- og Ældreministeriet, Børne- og Undervisningsministeriet, KL, Novo Nordisk Fonden, Villum Fonden og Egmont Fonden iværksatte det nationale initiativ for de mest udsatte børns trivsel og læring efter covid-19.

Novo Nordisk Fonden og Folketingets Finansudvalg finansierede initiativet.

På baggrund af bekymringer om konsekvenserne af covid-19 blev et nationalt initiativ iværksat med henblik på at understøtte læring og trivsel blandt de børn og unge, der vurderedes at være særligt udfordrede efter nedlukningen.

Med initiativet fik de 23 kommuner med den største andel socialt udsatte børn og unge økonomisk støtte til at gennemføre skolerettede indsatser. Hensigten var primært at understøtte læring og trivsel, men også at give skoler og

kommuner en mulighed for at opbygge erfaringer med disse indsatser. Skolerne og kommunerne kunne derfor også bruge nogle af midlerne på kompetenceudvikling, som lå i forlængelse af de valgte indsatser.

Evalueringen af initiativet har flere formål. For det første at undersøge initiativets omfang og udbredelse og for det andet at indsamle erfaringer med at implementere målrettede og understøttende skolerettede indsatser i almenskolen. Det tredje og sidste formål med evalueringen er at undersøge, hvilke effekter initiativet havde for trivslen og læringen blandt de børn og unge, som modtog en indsats, herunder om der er en effekt for de særligt udsatte elever.



De to første formål blev belyst i første delrapport, og vi fandt her, at i alt deltog 188 skoler og 600 klasser eller hold svarende til ca. 9.500 elever. I gennemsnit fik hver deltagende skole 485.000 kr. eller ca. tre fjerdedele lærerårsværk. I ca. 3 ud af 4 klasser blev midlerne anvendt til tolærerordning/to voksne i undervisningen, mens undervisning i små grupper var den næstmest anvendte indsats. Øvrige indsatser var makkerlæring, intensive læringsforløb eller bogpakker. Halvdelen af indsatserne blev gennemført i folkeskolens ældste klasser (7.-10. klasse).

Generel tilfredshed med indsatserne

Størstedelen af det pædagogiske personale er tilfredse med indsatserne. Knap 2 ud af 3 af dem er fx tilfredse med tolærerordning, intensive læringsforløb eller undervisning i små grupper.

Det pædagogiske personale er dog langt mere tilfredse, hvis skolerne havde sikret tid til fælles planlægning, løbende sparring og evaluering af indsatserne. Underviserne følte sig også mere rustet til at gennemføre indsatserne, hvis de modtog kompetenceudvikling. Eksempelvis var 83 % af det pædagogiske personale, som var inddraget i planlægningen af indsatserne, tilfredse med indsatserne. Til sammenligning var kun 43 % af personalet, som *ikke var* inddraget i planlægningen, tilfredse med indsatserne.

I første delrapport fandt vi også, at 8 ud af 10 elever fx oplever en lettere adgang til hjælp i undervisningen, når de har to voksne i klassen eller har undervisning i mindre grupper efter skole. Men halvdelen af eleverne oplever dog også, at de bliver forstyrret af larm i timerne, selvom der er to voksne i undervisningen.

Endvidere var der tegn på, at initiativet førte til, at flere af eleverne i 5.-10. klasse deltog i undervisningen i form af at række hånden op, og flere stillede spørgsmål i timerne.

Tegn på fremgang for særligt de yngste elever

I denne rapport undersøger vi, hvorvidt initiativet havde en betydning for elevernes læring, trivsel og fravær. Hovedresultaterne herfra fremgår nedenfor.

Samlet set finder vi i denne rapport tegn på fremgang blandt de elever, der deltog i initiativet, men for flere af vores anvendte mål finder vi ikke tegn på målbare effekter. Der er også et enkelt tegn på tilbagegang. Det konkluderer vi på baggrund af analyser, hvor vi sammenligner elevernes udvikling i fx trivsel før og efter initiativet med udviklingen for en udvalgt gruppe af elever, som ikke deltog i initiativet.

På den positive side finder vi en lille fremgang i *skoleglæde* og et fald i *fraværet* blandt de yngste elever. Skoleglæde stiger med ca. 0,03-0,05 trivselspoint (ca. 1,5 % stigning ud fra gennemsnittet), mens *samlet skolefravær* falder med 0,6 fraværsdag på et halvt skoleår (et fald på 10 % fra gennemsnittet). Vi finder også fremgang i *standpunktskarakteren i dansk* i 9. eller 10. klasse svarende til en stigning på 0,14 karakterpoint (en stigning på 2,6 % fra gennemsnittet).

Vi finder dog ingen målbare effekter af initiativet, når vi ser på elevernes *tro på egne evner*, *oplevelse af ro i klassen* og *mistrivsel* for de yngste elever samt *tro på egne*

evner, oplevelse af ro i klassen, faglig trivsel samt oplevelse af støtte og inspiration for de ældste elever. Endvidere er der ikke statistisk sikre resultater for elevernes standpunktskarakterer i matematik eller prøvekarakterer i dansk eller matematik.

På den negative side finder vi, at de *ældste elevers fravær* ikke faldt lige så meget, som det gjorde for de elever, der ikke modtog initiativet. Ændringen i fravær er ca. en kvart skoledag på et skolehalvår eller ca. 3,5 % mindre fald.

Enkelte tegn på særlige effekter for udsatte elever

Initiativet havde et særligt fokus på at støtte udsatte børn og unges trivsel og læring. I denne analyse betegner vi udsatte elever, hvis de udviser særlig lav elevtrivsel eller har meget højt fravær. Denne definition er valgt, fordi 2 ud af 3 deltagende kommuner fremhævede, at mistrivsel og mangel på sociale relationer til klassekammeraterne var væsentlige årsager til udvælgelsen af deltagende elever. Generelt finder vi for denne gruppe elever de samme resultater af initiativet som for de øvrige elever.

Dog finder vi også enkelte tegn på, at elever med ikke-vestlig oprindelse havde særlig gavn af initiativet. Det konkluderer vi på baggrund af, at de ældste elevers self-efficacy steg med 0,16 trivselspoint, hvilket er en markant stigning. Blandt de yngste elever finder vi endvidere samme positive effekt på skoleglæde og et mere markant fald i fravær på 14 % (0,9 skoledag på et skolehalvår).

En mindre gruppe af elever i 5.-10. klasse modtog undervisning i små grupper. Da denne undervisningsform er mere intensiv, forventer vi, at skolerne gav denne indsats til elever med et helt særligt behov. Ser vi på denne gruppe, førte initiativet til et markant fald i fraværet på 20 % (1,3 dage på et skolehalvår).

Fakta om undersøgelsen

Analysen bygger på oplysninger fra ca. 7.000 ud af de 9.500 deltagende elever i initiativet og skolerne indberetning af aktiviteter under initiativet.

Vi kombinerer disse oplysninger med data om elevernes baggrund og faglige resultater fra Danmarks Statistisk samt oplysninger om skolefravær og trivsel fra Styrelsen for It og Læring.

Vi finder derimod ingen effekter på elevernes trivsel. Ser vi særsomt på den gruppe elever, som modtog tolærerordning/undervisning med to voksne, finder vi samme resultater som for alle elever.

Hvad kan vi lære til fremtidig udmøntning af øremærkede midler?

Initiativet betød ca. 10 % stigning i udgift pr. deltagende elev, hvilket alt andet lige må betragtes som en anseelig investering.¹ Når evalueringen viser spredte effekter af midlerne, kan det skyldes, at selv omfattende økonomiske investeringer *ikke* mærkbart øger elevernes læring. Eksempelvis viser (Dragoset et al., 2019), at det store amerikanske investeringsprogram "School Improvement Grants" på tværs af alle deltagende skoler ikke havde nogen særlig effekt på elevernes faglige resultater. Set i lyset af at en lang række undersøgelser viser positive effekter af specifikke undervisningsformer som fx undervisning i små grupper (tutoring) (Dietrichson et al., 2020), synes det mere væsentligt at fokusere på, *hvordan* midlerne bliver anvendt end *omfanget* af dem. Nedenfor giver vi med afsæt i undersøgelsens resultater tre bud på, hvad man kan lære til fremtidige udmøntninger af øremærkede midler.

Giv mere tid til, at midlerne kan virke



Det er en overvejelse, om den anvendte udmøntningsperiode på 1 år har været tilstrækkelig. Nyere forskning finder evidens for, at flere ressourcer har en betydning for eleverne, særligt hvis de gives over en årrække (Baker, 2021; Jackson, 2020), for Danmark se fx Andersen & Mortensen (2010). Samtidig kan det også være nødvendigt med en mere vedvarende indsats, når det gælder elever med mere komplekse udfordringer som fx indlæringsvanskeligheder (Nationalt Videncenter for Læsning, 2021).

Bærer vi denne viden ind i evalueringen af dette initiativ, er en periode på ca. 1 år givetvis for kort til, at skolerne skal både planlægge, udmønte og i sidste ende høste frugterne af indsatserne. Det gælder især, hvis der er tale om at løfte læring og trivsel blandt de elever, som havde det særligt svært under covid-19.

Pengene blev samtidig givet med stor kommunal frihed til at definere de specifikke formål og indhold i selve indsatserne inden for rammerne af øget læring eller trivsel for de mest udsatte børn og unge. Det krævede et stort planlægningsarbejde forud for selve udmøntningen i klasseværelset, hvilket analyser fra første delrapport understøtter (Jensen et al., 2023). En fællesnævner for flere af skolerne er helt konkret, at de kom for sent i gang med at arbejde med indsatserne. Det har besværliggjort såvel at udvikle en plan for indholdet i indsatsen samt skabe de rette rammer om denne.

¹ I gennemsnit er udgiften pr. elev i almenskolen omkring 75.000 kr. årligt, og der var ca. 9.500 deltagende elever. Dele af midlerne blev anvendt til kompetenceudvikling blandt undervisere og administration.

Krav om timetal kan følges op med lignende krav til, hvordan indsatsernes gennemførelse sikres på skolerne

En anden forklaring på de spredte effekter er, at indsatserne ikke blev gennemført efter hensigten, hvilket første delrapport tyder på. Skolerne og kommunerne havde meget frihed til at tilpasse midlerne til deres lokale dagsorden. Denne frihed var rammesat af specifikke timetal i forhold til indsatsernes længde og omfang, som havde sit forlæg i tidligere erfaringer fra forskningen. Denne autonomi skaber motivation, engagement og ejerskab for det arbejde, som fx initiativer i klasselokalet kræver, og det øger hermed også muligheden for, at indsatsen kan få en effekt på eleverne (Bjørnholt et al., 2022; Winter et al., 2022).

Men omvendt tydeliggjorde evalueringens første del også, at friheden med fordel kan rammesættes af styring, ledelse og koordination for at få mest ud af ressourcerne. Her fandt vi fx, at underviserne var meget mere tilfredse med indsatserne, hvis skolerne havde sikret tid til fælles planlægning, løbende sparring og evaluering af indsatserne. Underviserne følte sig også mere rustet til at gennemføre indsatserne, hvis de havde modtaget kompetenceudvikling.

På den baggrund er et opmærksomhedspunkt til kommende udmøntninger af øremærkede midler, at der ikke kun specificeres forventninger til det konkrete antal undervisningstimer med eleverne, men i lige så høj grad også specificeres forventninger til, hvordan kommunerne og skolerne sikrer, at indsatserne gennemføres. Det kan fx være en plan, som sikrer (fælles) planlægningstid, løbende evaluering og evt. kompetenceudvikling, som alt i alt afspejler sig i lærernes skemalagte tid. Det kan også være overvejelser med hensyn til implementeringsstøtte til de kommuner og skoler, som har brug for hjælp til at planlægge indsatserne.

Hvor store målbare effekter kan vi forvente?



En sidste pointe er, hvor store målbare effekter vi reelt kan forvente at finde. De anbefalede indsatser var udvalgt, fordi de alle i tidligere interventionsstudier er påvist at kunne gavne elevernes læring. Dog er det ofte svært at finde samme store positive effekter, når de gode erfaringer fra interventionsstudier skal gennemføres i "virkeligheden", dvs. uden for rammerne af et interventionsstudie (Al-Ubaydli et al., 2017).

Det skyldes ikke kun, at interventionsstudier ofte har en meget stram implementeringsplan. Det kan fx også skyldes, at der i interventionsstudier måles meget specifikt på formålet med selve undervisningen og ikke mere bredt som fx i evalueringen af dette initiativ. Det kan også skyldes, at det i den virkelige verden er elever med mange forskellige udfordringer, som modtager indsatsen på én gang.

Endvidere var elevernes behov meget forskelligartede, og derfor havde kommunerne og skolerne også med rette haft forskellige mål med indsatserne. Fra et evalueringsspektiv er de mange forskellige mål svære at indfange under ét. Eksempelvis er det sværere at finde effekter på fravær blandt elever, hvor fraværet i forvejen var lavt. På samme vis kan det være sværere at forvente en effekt på læring, hvis formålet var øget trivsel. Derfor har vi som evaluatore også sat barren højt, når vi måler en *gennemsnitlig* effekt på fx fravær på tværs af alle deltagende skoler. Dertil kommer, at vi anvender den nationale trivselsmåling, som ser generelt på trivsel i skolen og ikke specifikt på trivsel i undervisningen med to voksne i klassen.

Derfor er det også vigtigt at huske, at selvom vi finder spredte målbare effekter af initiativet, så fandt vi i den første delrapport, at størstedelen af lærerne fx var tilfredse med indsatserne. Om end elevernes tilfredshed med indsatserne var mere blandede, så viste analyserne i den første delrapport også, at 8 ud af 10 af de adspurgte elever trods alt oplevede en lettere adgang til hjælp i undervisningen, når de havde to voksne i klassen eller havde undervisning i små grupper.

Hvis du vil vide mere...



Ovenstående pointer har primært fokus på, hvilke erfaringer vi kan høste fra initiativet til fremtidige udmøntninger af øremærkede midler.

De mere konkrete opmærksomhedspunkter i forhold til selve gennemførelsen af skoleunderstøttende indsats er fremført i hovedkonklusionen i første delrapport. Den rapport kan I finde [her](#).

De konkrete implementeringserfaringer er også gengivet i et kortere og mere anvendelsesorienteret format. I kan finde disse erfaringer [her](#).

> **Afrapportering**

1 Indledning

Covid-19-pandemien og hjemsendelse af elever til fjernundervisning havde faglige såvel som sociale konsekvenser for børn og unge i folkeskolen, når det fx gælder livstilfredshed, øget ensomhed samt oplevelsen af ikke at have lært nok under nedlukningen (EVA, 2021; Qvortrup et al., 2020; Rambøll, 2020).

En nyere vidensopsamling viser endvidere, at pandemien skabte et væsentligt fagligt efterslæb på tværs af lande, svarende til ca. en tredjedel af et normalt skoleårs læring (Betthäuser et al., 2023). Det bekræftes også af den seneste PISA-undersøgelse, hvor danske skoleelever på bagkant af covid-19 har haft en tilbagegang i læsning og matematik. Et mønster, der ikke er unikt, men som også ses blandt de øvrige OECD-lande (Christensen et al., 2023). Senest finder AE-rådet, at det særligt er de fagligt svageste elever, som har betalt den højeste pris for hjemsendelsen under pandemien (Jensen & Lykketoft, 2024).

Samtidig ser vi et generelt fald i elevernes trivsel i Danmark. I 2017 lå 93 % af alle elever i den øverste trivselskategori, hvilket faldt til 87 % i 2023 (Børne- og Undervisningsministeriet, 2023b).

På baggrund af bekymringer om særligt de udsatte elever efter covid-19 blev der bl.a. iværksat et nationalt initiativ, som skulle understøtte elevers læring og trivsel. Med initiativet blev 69 mio. kr. fordelt til de 23 kommuner med den højeste andel af udsatte elever. Midlerne skulle bl.a. bruges til at udmønte og opbygge erfaringer med vidensbaserede, skoleunderstøttende indsatser på skolerne, fx via flere undervisningstimer med tolærerordning eller ekstra undervisning efter skole.

Denne rapport præsenterer resultaterne af den anden ud af to evalueringer om initiativet, og vi undersøger her initiativets betydning for elevernes trivsel, skolefravær og faglige resultater. Første rapport om evalueringen af initiativet handler primært om udbredelsen og implementeringen af initiativet. Resultaterne fra første delrapport findes [her](#).

1.1 Nationalt initiativ for de mest udsatte børns læring og trivsel efter covid-19

Et offentligt-privat partnerskab iværksatte et nationalt initiativ for de mest udsatte børns læring og trivsel efter covid-19. Hensigten var at supplere de bredere covid-19-indsatser i kommunerne ved at understøtte trivsel og læring hos elever, der

vurderedes at være særligt fagligt og socialt udfordrede efter nedlukning af skolerne i 2020 og 2021. Bag partnerskabet stod Social-, Bolig- og Ældreministeriet, Børne- og Undervisningsministeriet og KL samt Novo Nordisk Fonden, Villum Fonden og Egmont Fonden. Staten og Novo Nordisk Fonden finansierede initiativet.

Partnerskabet udviklede rammerne for initiativet, hvor deltagende kommuner tilsammen fik 69 mio. kr. til at gennemføre udvalgte indsatser med dokumenteret viden om deres positive resultater for et fagligt løft (se de udvalgte indsatser i Boks 1.1). Initiativet gav tillige kommunerne og skolerne en stor grad af lokal frihed til at gennemføre og udmønte indsatser. Kommunerne kunne derfor også anvende dele af midlerne til kompetenceudvikling af underviserne i forbindelse med gennemførelse af de valgte indsatser.

Social- og Boligstyrelsen udvalgte på vegne af partnerskabet 25 kommuner til at deltage i initiativet ud fra andelen af udsatte børn og unge.² Midlerne blev tillige fordelt efter samme fordelingsnøgle, så de kommuner, der havde den største andel af udsatte børn og unge, fik det største beløb. Kommunerne fik tilsagn om deltagelse i initiativet i efteråret 2021.³ 23 ud af de 25 kommuner takkede ja til at deltage i initiativet, og efterfølgende udvalgte kommunerne de skoler, som skulle have den ekstra støtte. Kommunerne har som hovedregel i samarbejde med skolerne udvalgt, hvilke klasser og elever der modtog en indsats. Indsatserne på skolerne blev gennemført i løbet af 2022, overvejende med start i løbet af august. I gennemsnit har skolerne angivet forløb af 14 ugers varighed. Heri indgår ikke intensive læringsforløb, som overvejende er blevet gennemført i skoleferier.

Initiativets udbredelse og udmøntning

I alt deltog 188 skoler og 600 klasser fra 23 kommuner i initiativet, og hver skole fik i gennemsnit 485.000 kr. eller det, der svarer til ca. tre fjerdedele lærerårsværk. Samlet set har ca. 9.500 elever modtaget en eller flere skoleunderstøttende indsatser i regi af initiativet, hvoraf halvdelen var rettet mod elever i de ældste klasser. 3 ud af 4 klasser arbejdede med tolærerordning/to voksne i undervisningen. Den næstmest anvendte indsats var undervisning i små grupper (jf. Boks 1.1).

² De blev udvalgt på baggrund af deres andel af børn i skolealderen, som får en indsats efter serviceloven, samt kommunernes andel af børn af forældre med lav socioøkonomisk status. Herunder forældre på offentlig helårssørgelse og forældre uden kompetencegivende uddannelse.

³ Kommunerne fik lovning på midlerne under forudsætning af, at de indsendte en projektbeskrivelse, som efterfølgende blev godkendt af Social- og Boligstyrelsen.

- Indsatser i undervisningen:
Tolærerordning eller makkerlæring
- Indsatser uden for undervisningen:
Undervisning i små grupper eller intensive læringsforløb
- Supplerende individuelle indsatser:
Bogpakker.

Kilde: Socialstyrelsen (2021).

1.2 Formål og analysestrategi



Evalueringen af nationalt initiativ for de mest udsatte børns trivsel og læring efter covid-19 (herefter omtalt *initiativet*) har samlet set et tredelt formål. For det første at undersøge initiativets omfang og udbredelse. For det andet at indsamle erfaringer med at implementere målrettede og understøttende skoleindsatser i almenskolen. Disse to formål blev kortlagt i første delrapport. Det tredje formål er at tilvejebringe viden om, hvorvidt initiativet bidrager til at styrke børns og unges trivsel og faglige udvikling i forlængelse af en lang periode med hjemmeundervisning. Det undersøger vi i denne rapport og stiller følgende undersøgelsesspørgsmål:

- Hvilken betydning har initiativet haft for elevernes trivsel, fravær og faglige resultater – herunder elever, som har haft det særlig svært efter nedlukningen?



Datagrundlag

Denne anden del af evalueringen af initiativet bygger på oplysninger fra ca. 7.000 elever ud af de i alt 9.500 elever, som modtog en eller flere indsatser i regi af initiativet. For eleverne henter vi oplysninger om forældrebaggrund og karakterer fra folkeskolens prøver fra Danmarks Statistisk samt oplysninger om fravær og trivsel fra Styrelsen for It og Læring.

Analyse

Vi anvender primært Coarsened Exact Matching (CEM) og Fixed Effects til at evaluere virkningen af initiativet på elevernes trivsel, fravær og faglighed. Igennem alle analyser sammenligner vi elever, som har modtaget en indsats i regi af initiativet

med deres "statistiske tvillinger", dvs. andre elever, som ligner elever i initiativet, men kommer fra skoler, der ikke har modtaget ekstra midler fra initiativet (Lacus et al., 2012).

Vi anvender som det første CEM til at identificere og udvælge de statistiske tvillinger. Konkret udvælger vi fx elever fra samme årgang og med samme niveau af fravær i årene op til initiativets begyndelse. Det vil fx sige, at vi sammenligner elever, som har haft lige højt fravær i årene forud for initiativet.

I analyserne sammenligner vi udviklingen over tid for elever i initiativet med udviklingen blandt de statistiske tvillinger, som alle kommer fra skoler, der ikke har modtaget midler i regi af initiativet. Dette svarer til en difference-in-differences-metode med elevpaneldata.

1.3 Læsevejledning



Rapporten indeholder to dele. Kapitel 1-5 er rapportens første og analyserende del, mens kapitlerne 6-7 er rapportens anden og dokumenterende del. Kapitel 2 og kapitel 3 undersøger betydningen af initiativet på hhv. de yngste og ældste elevers trivsel og fravær. I kapitel 4 undersøger vi virkningen på de faglige resultater for elever i 9. og 10. klasse, mens vi konkluderer i kapitel 5. I kapitel 6 beskriver vi de anvendte metoder, og i kapitel 7 præsenterer vi datagrundlaget.

2 De yngste elevers trivsel og fravær

I dette kapitel undersøger vi, hvorvidt initiativet havde en effekt for indskolingselevers trivsel og fravær. Vi undersøger dels virkningen for alle elever i 1.-3. klasse i initiativet, og dels for særligt udsatte elever, fordi initiativet oprindeligt var sat i værk for at støtte de mest udsatte børns trivsel og læring efter covid-19.

Der er forskellige måder at definere udsatte børn på. I praksis kunne skolerne og kommunerne selv udvælge, hvilke klasser og skoler der skulle deltage i initiativet. I denne rapport betegner vi de særligt udsatte elever ud fra deres fravær og trivsel forud for initiativet, fordi flere kommuner fremhævede, at dårlig trivsel og mangel på sociale relationer kendetegnede elever i de deltagende klasser (Jensen et al., 2023).

Boks 2.1 Definition af særligt udsatte elever

Udsatte elever er elever med mere end 10 % fravær i efteråret 2021 eller elever, der i foråret 2022 svarede bekræftende på spørgsmål om mistrivsel (de yngste elever) eller bekræftende på spørgsmål om lav elevtrivsel (de ældste elever).

Udsatte elever udgør ca. 38 % af alle de deltagende elever, og deres forældre har generelt lavere uddannelse, lavere indkomst og ringere tilknytning til arbejdsmarkedet end både de øvrige elever i initiativet og elever i en sammenligningsgruppe, som ikke modtog midler i regi af initiativet.

Der er endvidere en lille overvægt af piger blandt de særligt udsatte (52 %), mens der er samme andel af elever med ikke-vestlig oprindelse som både de øvrige elever i initiativet og elever i sammenligningsgruppen (jf. Bilagstabel 1.5).

Resultaterne i kapitel 2 og 3 ændres ikke, hvis vi anvender andre definitioner af udsatte elever, som fx at elevernes mødre står uden for arbejdsstyrken, eller mødrene har grundskole eller en gymnasial uddannelse som højeste uddannelse.

Forskellige perspektiver på trivsel

Vi ser på effekten af initiativet på elevernes fravær og trivsel fra fire forskellige vinkler. Den første vinkel handler om elevernes psykiske velbefindende i skolen i form af skoleglæde, dvs. hvor glade de er for at gå i skole, for undervisningen og for klassen som helhed. Tidligere undersøgelser viser endvidere, at der er en sammenhæng mellem skoleglæde og generel livstilfredshed blandt børn (Ottosen et al., 2022).

Den anden vinkel er mistrivsel, som omhandler forskellige aspekter af ikke at trives i skolen, fx hvorvidt eleven har ondt i maven eller hovedet, når han eller hun er i skole, samt hvorvidt eleven føler sig alene eller bliver drillet (Damm et al., 2021).

Den tredje vinkel er elevernes self-efficacy, dvs. elevernes tro på egne evner og formåen. Særligt i en skolekontekst er self-efficacy relevant, fordi studier peger på, at det bl.a. korrelerer med deres faglige resultater (Christensen et al., 2023).

Den fjerde og sidste vinkel er elevernes oplevelse af forstyrrende uro i undervisningen. Forstyrrende uro i undervisningen er bekymrende, fordi det kan have en negativ sammenhæng med elevernes læringsudbytte (Plauborg, 2019). Forstyrrende uro har samtidig vist sig at hænge sammen med mistrivsel, og ro i klassen er den mest udtalte forklaring, når forældre skal pege på årsager til, hvorfor deres børn trives i skolen (Skole og Forældre, 2022)

Vi finder:

- at elever i 1.-3. klasse havde en højere skoleglæde efter deres deltagelse i initiativet. Det gælder især for de udsatte elever, som i forvejen havde lav trivsel eller højt fravær forud for initiativet. Samlet set er det en ændring på 8-12 % af en standardafvigelse, hvilket svarer til 0,03-0,05 trivselspoint.
- at elever i 1.-3. klasse havde lavere samlet fravær under deres deltagelse i initiativet, svarende til ca. 0,6 fraværsdag mindre på et skolehalvår eller et fald på 10 %. Fraværet er primært drevet af et fald i lovligt fravær og sygefravær.
- et markant fald i fravær på 0,9 dag for elever med ikke-vestlig baggrund (14 %).
- ikke tegn på, at deltagelse i initiativet havde betydning for elevernes self-efficacy, deres oplevelse af ro i klassen, og hvorvidt de oplevede mistrivsel i skolen.

Boks 2.2 Data og metode

Analyserne bygger på ca. 26.000-33.000 elever i 1.-3. klasse, hvoraf ca. 1.500-1.700 elever deltog i initiativet i efteråret 2022. Vi anvender oplysninger om elevernes trivsel fra den nationale trivselsmåling i foråret 2020-2023 og om elevernes fravær i efteråret 2019-2022.

Analyserne indledes med beskrivende analyser, hvor vi fx sammenligner gennemsnitligt fravær for elever i initiativet med gennemsnitligt fravær for elever fra en sammenligningsgruppe. Gruppen består af elever fra 21 udvalgte kommuner, som ikke var en del af initiativet. Kommunerne er udvalgt, fordi de var tæt på at kunne deltage i initiativet. Enten fordi de takkede nej til at deltage i initiativet, eller fordi kommunen ikke havde en høj nok andel udsatte børn og unge til at blive inviteret til at deltage i initiativet.

I effektanalysen kombinerer vi Coarsened Exact Matching (CEM) og two-way fixed effects-metoder. For hver elev i initiativet udvælger vi én eller flere elever fra sammenligningsgruppen, som ligner elever i initiativet på baggrund af klasstrin og deres tidligere niveauer af trivsel eller fravær i 1-3 år før initiativet.⁴ Vi finder med andre ord en form for statistiske tvillinger til elever i initiativet ved hjælp af CEM-metoden.

I analyserne følger vi elevernes egen udvikling i trivsel eller fravær over 4 år. Det betyder, at alle faktorer, der har med eleven selv at gøre, holdes konstant (elev-fixed effects). Det kan fx være køn eller forældres uddannelse. Vi følger både udviklingen for elever i initiativet og de statistiske tvillinger. Det giver mulighed for at korrigere for tidsmæssige tendenser, der forventes at påvirke begge grupper på samme måde. Det kan fx være en nedadgående trivselstrend over tid. Denne sammenligning sker ved at indføre år-fixed effects.

For nærmere beskrivelse af udvælgelsen af de statistiske tvillinger samt de anvendte metoder og data, se kapitel 6 og 7.

⁴ Vi får samme resultater (men færre observationer), hvis vi ud over trivsel eller fravær forud for initiativet også matcher på forældres uddannelsesniveau, tilknytning til arbejdsstyrken, køn, og om elevens etniske oprindelse er fra et ikke-vestligt land.

2.1 De yngste elevers trivsel

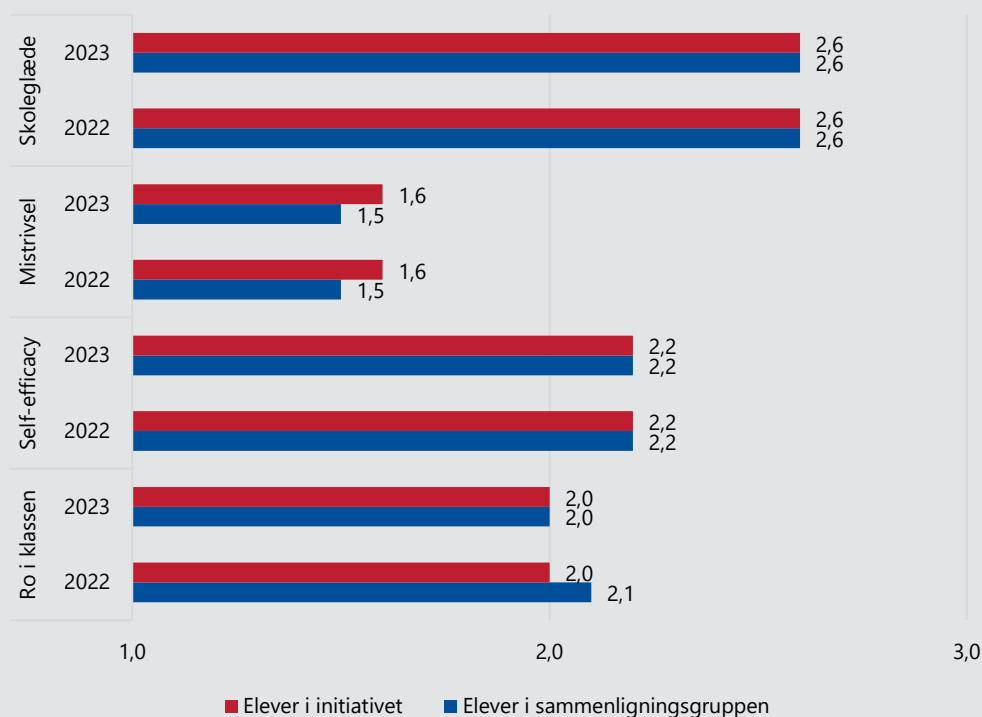
Vi indleder analyserne med en beskrivelse af, hvordan trivslen så ud for eleverne i 1.-3. klasse både inden og efter initiativet.

Figur 2.1 viser trivslen målt fra de fire vinkler for elever i 1.-3. klasse. Trivslen blev målt i hhv. foråret 2022 og foråret 2023, dvs. foråret lige før initiativet blev igangsat og foråret efter dets afslutning (udgangen af 2022). Figuren er opdelt i elever fra initiativet og elever fra sammenligningskommunerne (jf. Boks 2.2 om data og metode).⁵

⁵ Det vil sige kommuner med mellem 14 og 15,4 % udsatte børn og unge. For en nærmere beskrivelse af Social- og Boligstyrelsens udvælgelse af kommuner til initiativet henvises til afsnit 6.1.

**Figur 2.1 Gennemsnitlig trivsel i hhv. foråret 2022 og 2023.
Elever i 1.-3. klasse.**

Figuren viser den gennemsnitlige trivsel på fire trivselsmål før indsatsen (2022) og efter indsatsen (2023) for elever i initiativet og for elever fra sammenligningskommunerne.



Anm.: Figuren bygger på cirka 1.500 elever i initiativet og cirka 25.000 elever i sammenligningsgruppen.

Kilde: VIVE på baggrund af data fra Danmarks Statistik og Styrelsen for It og Læring.

Figur 2.1 viser overordnet set, at elever i initiativet og i sammenligningsgruppen har nogenlunde samme niveau af skoleglæde, mistrivsel, self-efficacy og oplevelse af ro i klassen, både forud for (i foråret 2022) og efter initiativet blev afsluttet (i foråret 2023). Da der blot er tale om de "rå" og u-korrigerede gennemsnit, siger figuren kun noget om niveauet i trivslen og ikke om, hvad eventuelle forskelle mellem grupperne eller over årene skyldes. Sammenligningsgruppen er her alle elever fra de 23 sammenligningskommuner (og ikke kun de statistiske tvillinger).

Dykker vi ned i de enkelte udfaldsmål, er skoleglæde højest med et gennemsnit på 2,6, hvor 3 er højeste værdi på skalaen. Det betyder, at ca. 2 ud af 3 elever i gennemsnit svarer 'ja, meget' på de enkelte spørgsmål om at være glad for at gå i skole (fx om man er glad for skolen, klassen eller lærerne). Både self-efficacy og oplevelsen af ro i klassen ligger begge omkring '2' (midten). Det betyder, at eleverne i

gennemsnit sætter kryds ved 'ja, lidt' på spørgsmålene omkring troen på egne evner, og hvorvidt de oplever ro i klassen.

For mistrivsel betyder værdien 1, at eleverne svarer 'nej' på spørgsmålene om mistrivsel, mens 3 betyder, at eleverne svarer 'ja, meget'. Et gennemsnit på omkring 1,6 signalerer hermed, at besvarelsenerne i gennemsnit ligger midt imellem 'ja, lidt' og 'nej' på spørgsmålene om mistrivsel. Det er fx spørgsmål om at have ondt i maven eller i hovedet, eller om de oplever at blive drillet, som indgår i målet for mistrivsel (jf. Bilagstabel 1.8).

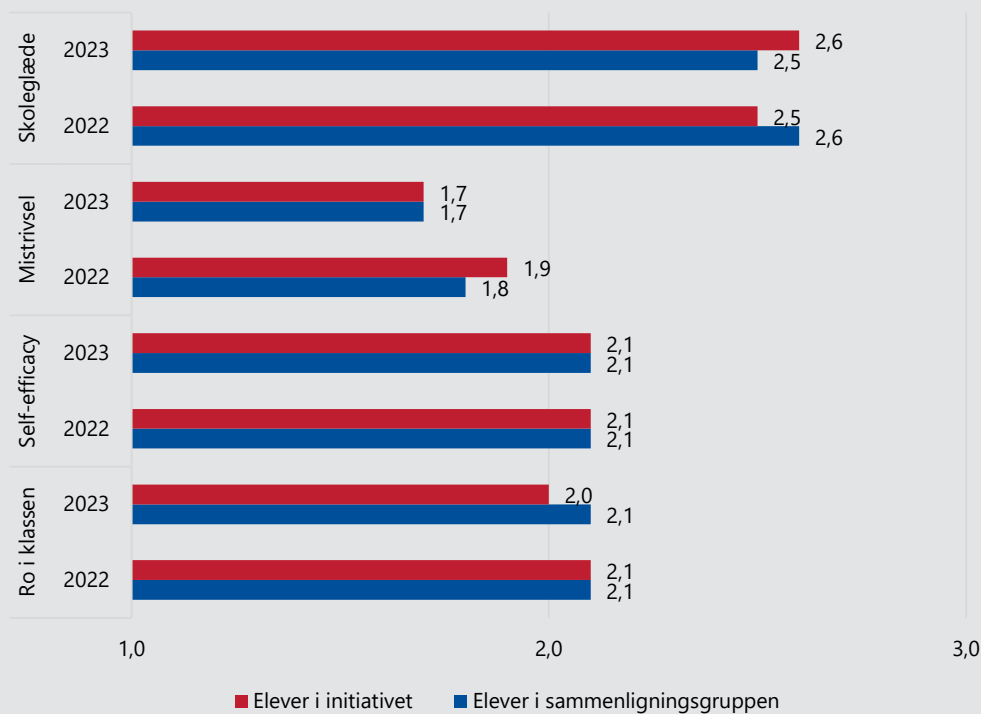
Det generelle trivselsniveau er lavere blandt de særligt udsatte elever

I gennem hele rapporten har vi et særskilt fokus på de særligt udsatte elever. For denne gruppe er der på samme vis en forholdsvis lille forskel mellem de elever, der var en del af initiativet, og sammenligningsgruppen i både 2022 og 2023 (jf. Figur 2.2).

Hvis vi sammenligner med Figur 2.1 for alle elever, er niveauet for skoleglæde, self-efficacy og oplevelsen af ro i klassen på samme niveau for de udsatte elever. Eksempelvis er gennemsnittet for skoleglæde 2,6 for begge grupper i foråret 2023. Dette på trods af at de udsatte elever er udvalgt på baggrund af deres højere niveau af mistrivsel i foråret 2022 (jf. definitionen af udsatte i Boks 2.1). Det kan betyde, at spørgsmål om skoleglæde, self-efficacy samt oplevelsen af ro i klassen ikke nødvendigvis hænger sammen med, at man svarer mindre positivt på spørgsmål om mistrivsel i skolen.

**Figur 2.2 Gennemsnitlig trivsel i hhv. foråret 2022 og 2023.
Særligt udsatte elever i 1.-3. klasse.**

Figuren viser den gennemsnitlige trivsel på fire trivselsmål før indsatsen (2022) og efter indsatsen (2023) for udsatte elever i initiativet og for udsatte elever fra sammenligningskommunerne.



Anm.: Figuren bygger på ca. 600 udsatte elever i initiativet og ca. 8.000 elever i sammenligningsgruppen.

Kilde: VIVE på baggrund af data fra Danmarks Statistik og Styrelsen for It og Læring.

2.2 Både fremgang og stilstand i trivsel for de yngste elever

I dette afsnit præsenterer vi, hvilke effekter initiativet havde på de yngste elevers trivsel. Vi sammenligner udviklingen i elevernes egen trivsel over tid for hhv. elever i initiativet og deres statistiske tvillinger (jf. Boks 2.2). Modsat Figur 2.2 sammenligner vi her kun elever i initiativet med deres statistiske tvillinger frem for at sammenligne med alle elever fra sammenligningskommunerne.

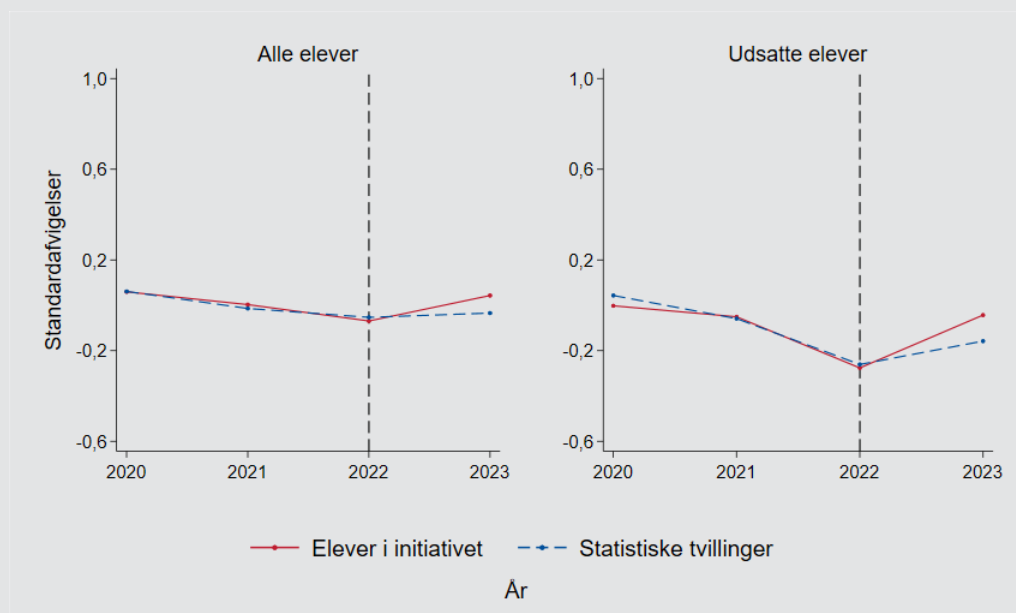
Skoleglæden stiger lidt

Figur 2.3 viser udviklingen i skoleglæde fra 2020 til 2023 for elever i 1.-3. klasse i initiativet (den røde linje) og for deres statistiske tvillinger (den blå stiplede linje). Den lodrette linje ved 2022 viser, at initiativet gik i gang herefter. Det vil sige, at skoleglæde fra foråret 2020 til foråret 2022 er målt før initiativet og i 2023 efter initiativets afslutning.

Idet næsten alle skoler gennemførte indsatserne i efteråret 2022, går eleverne i 1.-3. klasse i skoleåret 2022/2023. For elever i 3. klasse afspejler udviklingen i skoleglæde fra 2020 til 2023 derfor deres skoleglæde fra 0.-3. klasse, mens vi kun kan følge skoleglæde i 2 år for de elever, som gik i 1. klasse under initiativet.

Figur 2.3 Udvikling i skoleglæde over tid

Figuren viser udviklingen i skoleglæde for elever, der går i 1.-3. klasse i skoleåret 2022/2023. Udviklingen er fra foråret 2020 til 2023 for de elever, der deltog i initiativet (den røde linje), og for de udvalgte kontrolelever (den blå linje). Figuren til venstre er for alle elever, mens figuren til højre er for udsatte elever.



Anm.: Den stiplede lodrette linje markerer den sidste måling af skoleglæde, inden initiativet blev iværksat (foråret 2022). I 2023 vises trivsel for elever i 1.-3. klasse. I 2022 vises de samme elevers trivsel på det tidspunkt, hvor de går i 0.-2. klasse. I 2021 vises kun trivsel for de elever, som gik i 0. og 1. klasse – dvs. de elever, som i 2023 går i 2. og 3. klasse. I 2020 vises kun trivsel for elever i 0. klasse – dvs. de samme elever, som går i 3. klasse i foråret 2023. Elever i initiativet og de statistiske tvillinger er matchet ved hjælp af CEM. Figuren til venstre: ca. 1.500 elever i initiativet og 25.000 statistiske tvillinger. Figuren til højre: ca. 600 elever i initiativet og 8.000 statistiske tvillinger.

Kilde: VIVE på baggrund af data fra Danmarks Statistik og Styrelsen for It og Læring.

Grafen til venstre i figuren viser, at frem til foråret 2022 har alle elever i initiativet og deres statistiske tvillinger et nogenlunde konstant niveau af skoleglæde. Efter initiativet stiger skoleglæden mere blandt elever i initiativet end blandt de statistiske tvillinger. Det vises ved, at den røde linje fra 2022 til 2023 nu ligger over den blå linje og stiger mere.

Denne forskel i udviklingen mellem de to grupper er et udtryk for effekten af initiativet og svarer til en effekt af initiativet på 8 % af en standardafvigelse⁶ (jf. Bilagstabel 1.1). Det svarer til en forholdsvis lille betydning på 0,03 trivselspoint. Elever i initiativet er altså blevet en smule gladere for at gå i skole sammenlignet med deres statistiske tvillinger.

Grafen til højre i figuren viser, at skoleglæden falder frem til 2022 for de særligt udsatte elever, hvorefter den stiger under initiativet for begge grupper, men mere for elever i initiativet. Forskellen i udviklingen er 12 % af en standardafvigelse⁷ (jf. Bilagstabel 1.1). Der er dog igen tale om en relativ lille effekt svarende til 0,05 trivselspoint.

Men samlet set kan vi konkludere, at for både alle elever og udsatte elever har initiativet haft en positiv indvirkning på deres skoleglæde. Hvis vi anvender en alternativ definition af udsatte elever, som fx 'mor står uden for arbejdsstyrken', finder vi samme resultater. Det gælder også, hvis vi fx ser på elever med ikke-vestlig baggrund (jf. Bilagstabel 1.6).

Ingen virkning på self-efficacy, graden af mistrivsel og oplevelse af ro

Selvom eleverne er blevet gladere for at gå i skole, peger de øvrige trivselsmål ikke i retning af, at initiativet har haft en betydning for elevernes selv-efficacy, grad af mistrivsel eller oplevelse af ro i klassen. Generelt er der næsten ingen udvikling over tid for hverken eleverne i initiativet eller deres statistiske tvillinger, og effekten er derfor også meget tæt på nul⁸ (jf. Bilagstabel 1.1), hvilket de beskrivende analyser ovenfor også viser.

En mulig forklaring er, at der måske skal en mere målrettet fokus til, før tegn på mistrivsel (som fx er mobning og at have ondt i maven, mens man er i skole) eller troen på egne evner ændres, og at vi derfor ikke observerer en mulig effekt på tværs af forskellige indsatser. Skoleglæde er derimod mere bredt og indfanger måske i højere grad både effekter af, at undervisningen er blevet anderledes, og trivslen i klassen er forbedret.

⁶ Resultatet er statistisk sikkert på 5-%'s niveau, hvilket vil sige, at vi med 95 % sandsynlighed kan sige, at resultatet ikke skyldes tilfældigheder.

⁷ Resultatet er statistisk sikkert på 5-%'s niveau.

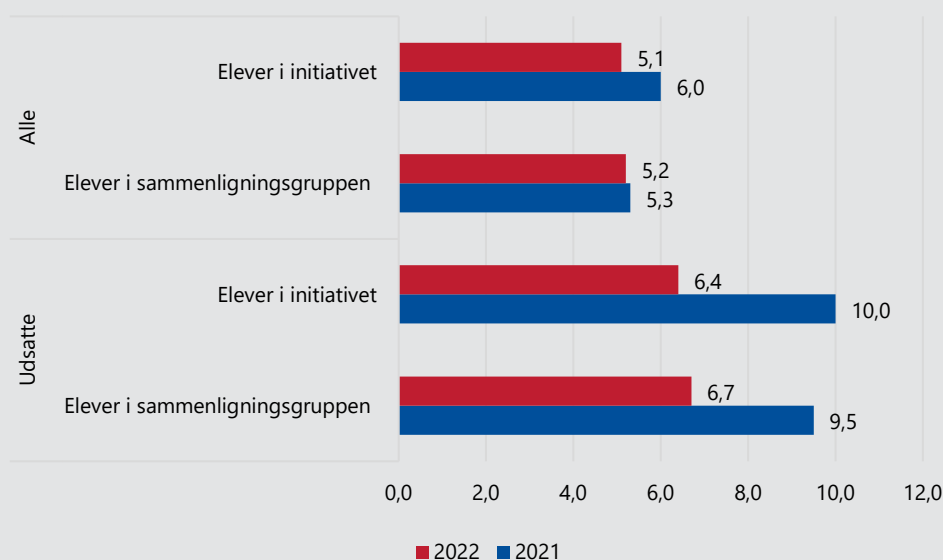
⁸ Forskel i udviklingen mellem grupperne er på 0-3 % af en standardafvigelse.

2.3 De yngste elevers fravær falder under initiativet

Vores sidste udfaldsmål for trivsel er antallet af fraværsdage i skolen. Vi måler fravær i efteråret fra august til december, hvor vi tæller det samlede antal fraværsdage (dvs. både lovligt, ulovligt og sygefravær). Fravær målt i efteråret 2021 er hermed sidste tælling, før initiativet blev sat i gang, mens optælling af fraværet i efteråret 2022 svarer til fraværet, imens de fleste skoler gennemførte de særlige indsatser i regi af initiativet.

Figur 2.4 Gennemsnitligt antal fraværsdage. Både alle og udsatte elever i 1.-3. klasse.

Figuren viser det gennemsnitlige antal fraværsdage før indsatsen (efteråret 2021) og efter indsatsen (efteråret 2022) for både alle og udsatte elever i hhv. initiativet og fra sammenligningskommunerne.



Anm.: Figuren bygger på ca. 1.700 elever i initiativet og ca. 30.000 elever i sammenligningsgruppen. De særligt udsatte elever udgør ca. 700 elever i initiativet og 10.000 elever i sammenligningsgruppen.

Kilde: VIVE på baggrund af data fra Danmarks Statistik og Styrelsen for It og Læring.

Figur 2.4 viser, at det gennemsnitlige antal fraværsdage på tværs af grupperne er højere i efteråret 2021 end i efteråret 2022. Det vil sige, at for både elever i initiativet og i sammenligningsgruppen sker der et fald i fraværet over tid. Ser vi på alle elever, er det gennemsnitlige antal fraværsdage lidt højere blandt eleverne i initiativet end i sammenligningsgruppen i efteråret 2021 (6 dage mod 5,3 dage), mens fraværet er det samme for begge grupper i efteråret 2022 (ca. 5 dage).

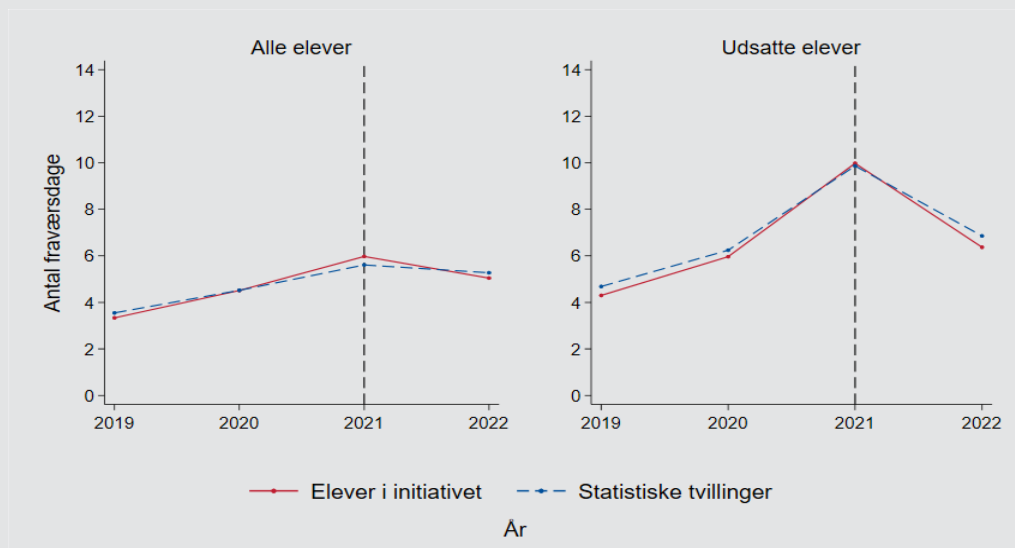
Det højeste fravær er blandt de udsatte elever (9-10 dage i efteråret 2021), hvilket ikke er mærkeligt, eftersom et højt fravær i efteråret 2021 er en del af definitionen af de særligt udsatte. Fraværet falder til ca. 6,5 dage i efteråret 2022 for både udsatte elever i initiativet og i sammenligningsgruppen.

Initiativet får de yngste elevers fravær til at falde

Figur 2.5 viser udviklingen i det samlede antal fraværsdage fra 2019 til 2022 for 1.-3. klasse-elever i initiativet (den røde linje) og de statistiske tvillinger (den blå linje).⁹

Figur 2.5 Udviklingen i antallet af fraværsdage

Figuren viser udviklingen i fravær for elever, der går i 1.-3. klasse i efteråret 2022. Udviklingen er fra efteråret 2019 til efteråret 2022 for de elever, der deltog i initiativet (den røde linje), og for de udvalgte statistiske tvillinger (den blå linje). Grafen til venstre er for alle elever, mens grafen til højre er for de særligt udsatte elever.



Anm.: Den stiplede lodrette linje markerer den sidste måling af fravær, inden initiativet blev iværksat (efteråret 2021). I 2022 vises fravær for elever i 1.-3. klasse. I 2021 vises de samme elevers fravær på det tidspunkt, hvor de går i 0.-2. klasse. I 2020 vises kun fravær for de elever, som gik i 0. og 1. klasse – dvs. de elever, som i 2022 går i 2. og 3. klasse. I 2020 vises kun fravær for elever i 0. klasse – dvs. de samme elever, som går i 3. klasse i efteråret 2022. Elever i initiativet og de statistiske tvillinger er matchet ved hjælp af CEM. Figuren til venstre: ca. 1.700 elever i initiativet og 31.000 statistiske tvillinger. Figuren til højre: ca. 700 elever i initiativet og 10.000 statistiske tvillinger.

Kilde: VIVE på baggrund af data fra Danmarks Statistik og Styrelsen for It og Læring.

Grafen til venstre i figuren viser, at fraværet stiger frem til udgangen af 2021. Herefter knækker kurverne, og fraværet falder både blandt elever i initiativet og deres statistiske tvillinger. Forskel på udviklingen blandt elever i de to grupper er 0,6 dag,

⁹ De statistiske tvillinger er en delmængde af de elever, som kommer fra sammenligningskommunerne, og derfor er det gennemsnitlige fravær ikke 100 % det samme i hhv. Figur 2.4 og 2.5.

og initiativet reducerede med andre ord fraværet blandt de yngste elever med ca. en halv dag på et skolehalvår (10 %).

For de udsatte elever er der samme tendens til, at fraværet stiger markant frem til udgangen af 2021 og herefter falder. Elever, som deltog i initiativet, har 0,6 færre fraværsdage end de elever, der ikke deltog, hvilket svarer til et fald på 6 %. Dog er resultatet kun marginalt statistisk signifikant, hvilket formentlig skyldes det noget lavere antal deltagende elever.

Fraværet falder endvidere markant for elever med ikke-vestlig baggrund. Her falder fraværet med 0,9 fraværsdag på et skolehalvår (14 %).

For både alle elever og de særligt udsatte elever har initiativet en positiv indvirkning på fraværet, og supplerende analyser viser, at effekten for begge grupper synes at være drevet af et fald i elevernes sygefravær og lovligt fravær.

2.4 Samlet set fremgang og tilstand for de yngste elever

Samlet set tyder resultaterne på, at de yngste elever blev lidt gladere for at gå i skole som følge af indsatserne. Det kommer til udtryk ved en stigning i skoleglæde og færre fraværsdage som følge af deltagelse i initiativet.

Derimod tyder resultaterne ikke på, at initiativet gav eleverne en målbar større tro på sig selv, mindskede deres oplevelse af uro i klassen, mindskede oplevelsen af at have ondt i maven eller følelsen af at blive drillet (elevernes mistrivsel). Det er dog ikke ensbetydende med, at der ikke kan være sket en forandring i klassen for disse mål, men at de mulige forandringer ikke var tilstrækkelig store til, at vi kan måle dem.

Besvarelserne kommer fra den nationale trivselsmåling, hvor eleverne svarer ud fra deres helhedsoplevelse af at gå i skole og ikke kun de timer, hvor de har været en del af initiativet. Derfor kan der sagtens være forskel på de resultater, som vi kan måle hos eleverne, og lærernes oplevelse af, hvordan fx to voksne i undervisningen har hjulpet eleverne. Den første delrapport om evalueringen af initiativet viste, at lærerne generelt har været overvejende positive over for initiativet (Jensen et al., 2023)

3 De ældste elevers trivsel og fravær

I dette kapitel beskriver vi trivsel og fravær blandt elever i 5.-9. klasse. Ligesom for de yngste elever måler vi elevernes self-efficacy – som er troen på egne evner – samt elevernes oplevelse af ro i klassen (for en nærmere forklaring af disse mål, se afsnit 2.1) og fravær i skolen.

Derudover undersøger vi elevernes faglige trivsel og deres oplevelse af støtte og inspiration. Begge mål kommer fra Børne- og Undervisningsministeriet. Faglig trivsel minder på mange måder om self-efficacy, idet spørgsmålene her også handler om troen på egne evner, men bygger på et bredere sæt af spørgsmål. Faglig trivsel indeholder samlet set et mål for elevernes oplevelse af egne faglige kompetencer, koncentrationsevne og problemløsningsevne. Oplevelse af støtte og inspiration bygger i højere grad på elevernes oplevelse af undervisningen. Eksempelvis i form af elevernes oplevelse af motivation og medbestemmelse samt spørgsmål om lærernes hjælp og støtte.

Vi anvender de samme statistiske metoder i analyserne af de ældste elever som for de yngste elever i kapitel 2. For en nærmere beskrivelse heraf henviser vi til Boks 2.2 samt kapitlerne 6 og 7 om data og metode. Analyserne i dette kapitel foretages på baggrund af i alt mellem 40.000-52.000 elever i 5.-9. klasse, hvoraf ca. mellem 2.500-3.500 har deltaget i initiativet.

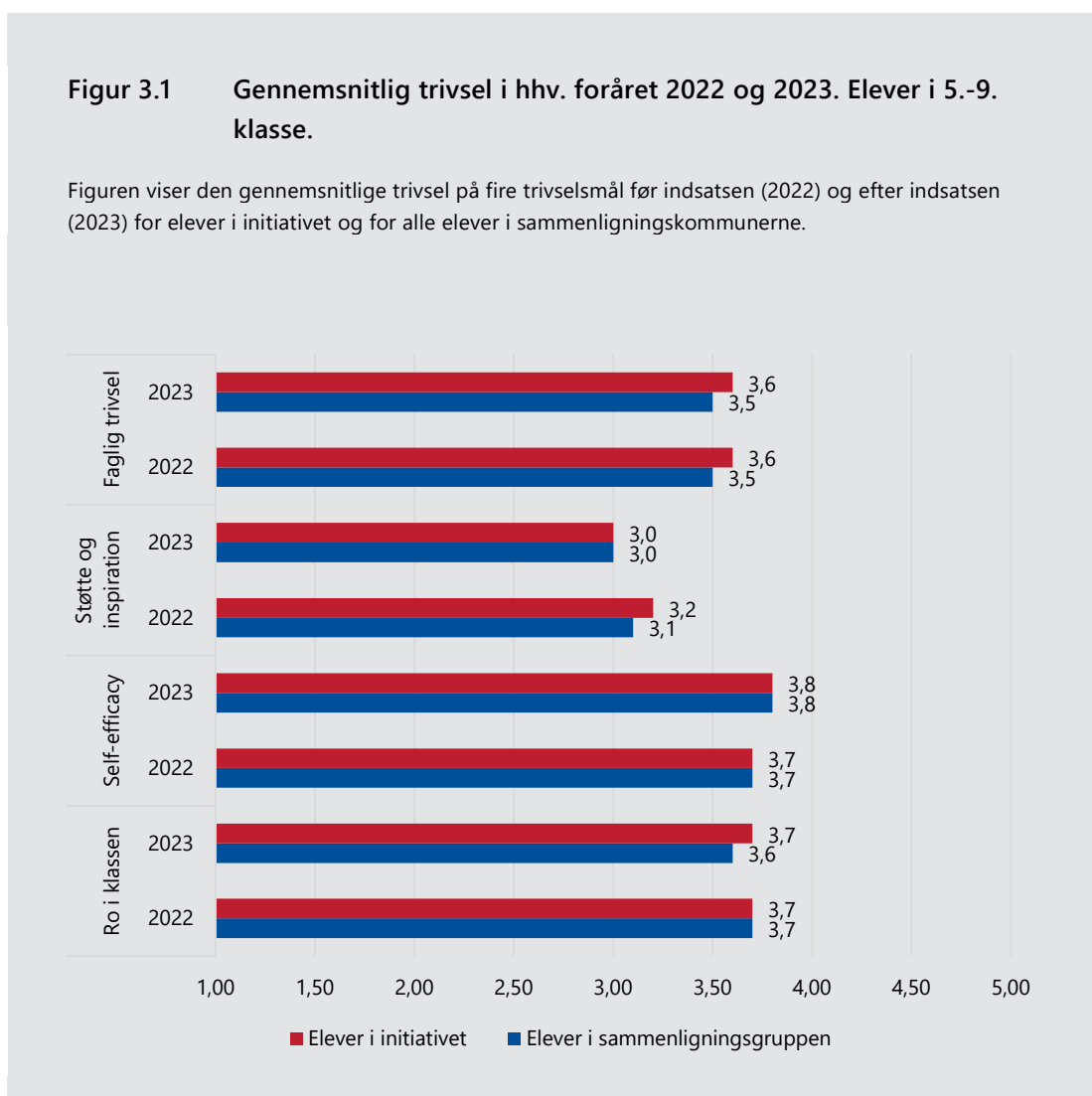
Samlet set finder vi:

- generelt ingen målbare resultater for elevernes trivsel blandt de ældste elever. Det gælder både for alle initiativerne samlet set og for de elever, som modtog tolærerordning/undervisning med to voksne i klassen.
- at fraværet ikke falder lige så meget blandt elever i initiativet som for de statistiske tvillinger. Samlet set er faldet en kvart fraværsdag mindre på et skolehalvår, hvilket svarer til en ændring på 3,5 %.
- ingen nævneværdige resultater for gruppen af udsatte elever. Udviklingen her følger overordnet set gruppen af alle elever i initiativet.
- at self-efficacy stiger med 0,16 trivselspoint for elever med ikke-vestlig baggrund.

- at for elever, som modtog undervisning i små grupper, falder fraværet med ca. 1,3 dage på et skolehalvår mere for elever i initiativet end blandt de statistiske tvillinger. Det svarer til et fald på 20 %.

3.1 De ældste elevers trivsel

Figur 3.1 viser den gennemsnitlige trivsel i 2022 og 2023 både for alle elever i initiativet i 5.-9. klasse og for sammenligningsgruppen. På tværs af de forskellige mål er trivslen næsten uændret over tid for både elever i initiativet og i sammenligningsgruppen.



Anm.: Figuren bygger på ca. 2.500 elever i initiativet og ca. 37.000 elever i sammenligningsgruppen.

Kilde: VIVE på baggrund af data fra Danmarks Statistik og Styrelsen for It og Læring.

Ser vi på de enkelte mål for trivsel, er niveauet næsten ens for faglig trivsel, self-efficacy og oplevelse af ro i klassen for både elever i initiativet og i sammenligningsgruppen. Her ligger gennemsnittet på omkring 3,5-3,8 på en skala fra 1 til 5, hvor 5 er det mest positive. Det vil sige, at et gennemsnit på 3,8 for self-efficacy svarer til, at eleverne i gennemsnit svarer 'tit', men også af og til 'en gang imellem' på spørgsmåle om, hvorvidt de kan finde en løsning på problemer eller kan klare det, de sætter sig for.

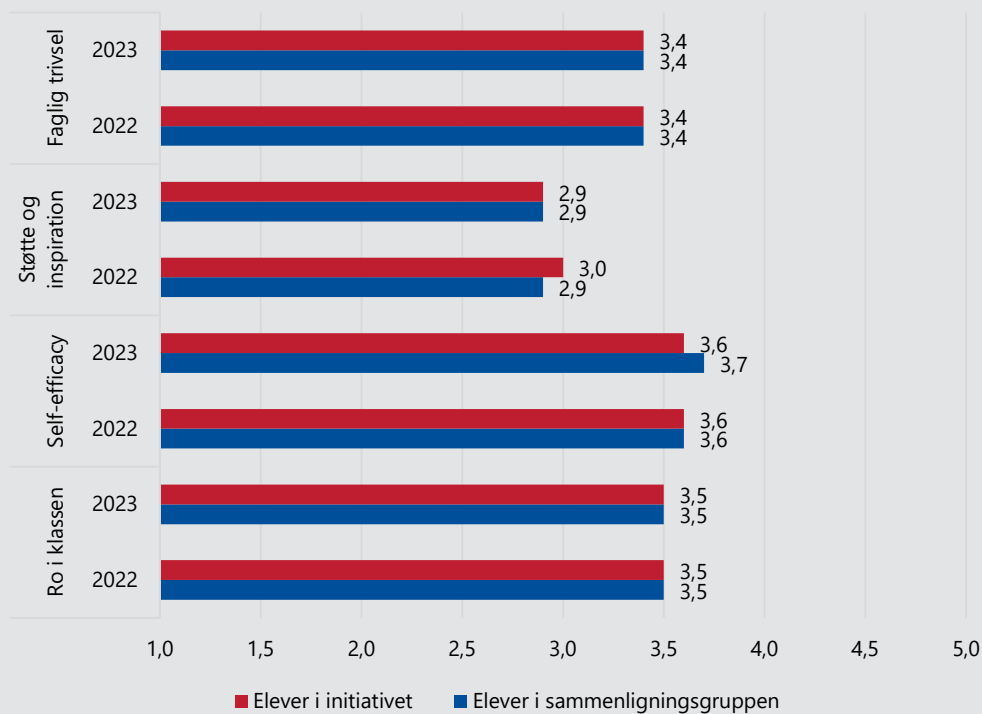
Værst ser det ud for elevernes oplevelse af støtte og inspiration. Her er gennemsnittet 3,0, hvilket dog forsat er middel niveau af trivsel. Det svarer til, at eleverne i gennemsnit svarer 'en gang imellem' på spørgsmålene om, hvorvidt fx undervisningen er spændende, og om lærerne hjælper på måder, som virker godt.

Trivslen er lidt lavere blandt de udsatte elever

Figur 3.2 viser niveauet af trivsel for de udsatte elever. I analyserne af de ældste elever definerer vi udsatte elever som elever med mere end 10 % fravær i skolehalvåret forud for initiativet eller elever, der scorer højt på udvalgte spørgsmål om lav elevtrivsel. Disse spørgsmål om lav elevtrivsel kommer fra Børne- og Undervisningsministeriet (Børne- og Undervisningsministeriet, 2023c). For en nærmere beskrivelse, se kapitel 7.

Figur 3.2 Gennemsnitlig trivsel i hhv. foråret 2022 og 2023. Udsatte elever i 5.-9. klasse.

Figuren viser den gennemsnitlige trivsel på fire trivselsmål før indsatsen (2022) og efter indsatsen (2023) for udsatte elever i initiativet og for udsatte elever fra sammenligningskommunerne.



Anm.: Figuren bygger på ca. 1.000 udsatte elever i initiativet og ca. 12.000 elever i sammenligningsgruppen.

Kilde: VIVE på baggrund af data fra Danmarks Statistik og Styrelsen for It og Læring.

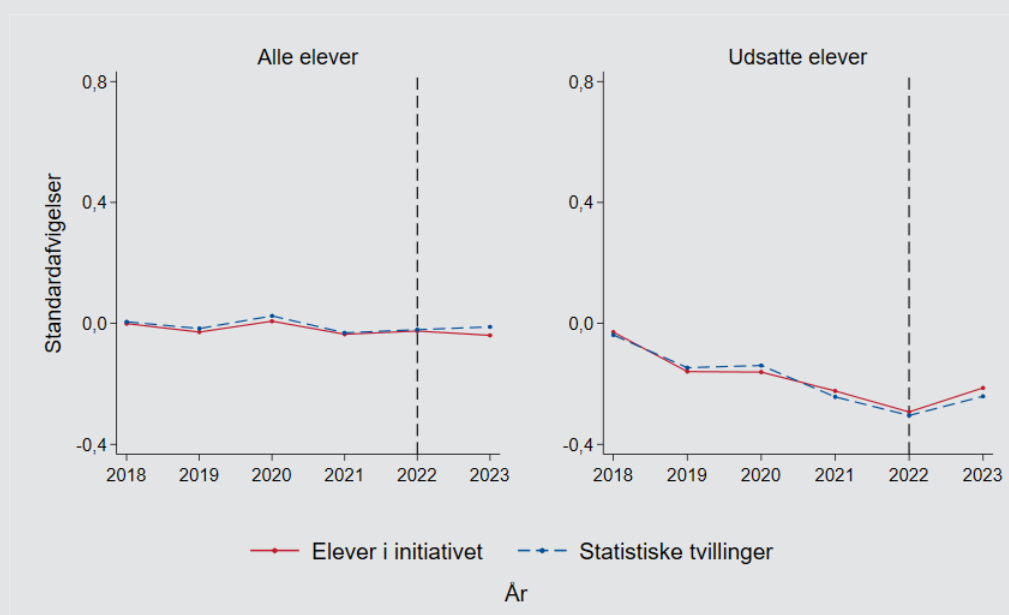
De særligt udsatte elever har generelt lidt lavere trivsel på de forskellige mål for trivsel end den samlede gruppe af elever, men der er fortsat tale om et middel niveau af trivsel. Også her er der tale om små forskelle mellem elever i initiativet og sammenligningsgruppen både i foråret 2022 og foråret 2023.

3.2 Uændret trivsel for de ældste elever

Generelt finder vi meget få resultater for de ældste elevers trivsel. Som eksempel viser Figur 3.3 udviklingen i elevernes faglige trivsel fra 2018 til 2023 for de elever i 5.-9. klasse, der deltog i initiativet (den røde linje) og for de statistiske tvillinger (den blå linje).

Figur 3.3 Udviklingen i faglig trivsel

Figuren viser udviklingen i faglig trivsel for elever, der går i 5.-9. klasse i skoleåret 2022/2023. Udviklingen er fra foråret 2020 til 2023 for de elever, der deltog i initiativet (den røde linje), og for de udvalgte kontrolelever (den blå linje). Grafen til venstre er for alle elever, mens grafen til højre er for udsatte elever.



Anm.: Den stiplede lodrette linje markerer den sidste måling af faglig trivsel, inden initiativet blev iværksat (foråret 2022). I 2023 vises trivsel for elever i 5.-9. klasse. I 2022 vises de samme elevers trivsel på det tidspunkt, hvor de går i 4.-8. klasse osv. tilbage til 2018. Elever i initiativet og de statistiske tvillinger er matchet ved hjælp af CEM. Grafen til venstre: ca. 2.500 elever i initiativet og 36.000 statistiske tvillinger. Grafen til højre: ca. 900 elever i initiativet og 11.000 statistiske tvillinger.

Kilde: VIVE på baggrund af data fra Danmarks Statistik og Styrelsen for It og Læring.

Grafen til venstre viser, at de elever, der deltog i initiativet, og de statistiske tvillinger har næsten samme niveau af faglig trivsel igennem hele perioden. Dog er der en lille forskel mellem grupperne i 2023, der svarer til et fald på 0,01 trivselspoint for eleverne i initiativet (-2,4 % af en standardafvigelse) (jf. Bilagstabel 1.2). Effekten er dog kun marginalt statistisk sikker.¹⁰

¹⁰ Svarende til 10-%'s signifikansniveau.

For de udsatte elever (grafen til højre) falder trivslen for begge grupper frem til 2022, hvorefter den stiger frem til 2023 og lidt mere for elever i initiativet. Forskellen mellem de to grupper er imidlertid ikke statistisk sikker og kan tilskrives støj og usikkerhed i data. Vi kan derfor ikke med sikkerhed sige, at initiativet havde en positiv virkning på de udsatte elevernes faglige trivsel. Vi finder samme resultater, hvis vi anvender alternative definitioner af særligt udsatte elever, som fx 'mor er uden for arbejdsstyrken', eller eleverne er udpeget af skolerne til at få særlig gavn af indsatserne (jf. Bilagstabel 1.7).

Ingen effekt på de resterende tre trivselsmål

Vi finder ingen nævneværdige effekter på de resterende tre trivselsmål: self-efficacy, oplevelse af støtte og inspiration samt oplevelse af ro i klassen (jf. Bilagstabel 1.2), og de er derfor ikke gengivet som figurer. De manglende effekter er i tråd med de beskrivende analyser i Figur 3.1 og Figur 3.2, hvor det generelle trivselsniveau er det samme på tværs af elever i initiativet og sammenligningsgruppen samt over tid for begge grupper.

Dog finder vi tegn på, at initiativet havde en særlig betydning for elever med ikke-vestlig baggrund. Deres self-efficacy stiger med ca. 0,16 trivselspoint (17 % af en standardafvigelse), hvilket er en markant stigning. Deres faglige trivsel stiger også med 9 % af en standardafvigelse, men denne effekt er dog kun marginalt statistisk signifikant (jf. Bilagstabel 1.7).

3.3 De ældste elevers skolefravær falder mindre under initiativet end sammenligningsgruppens fravær

Figur 3.4 viser de ældste elevers gennemsnitlige antal fraværsdage i skolen for hhv. efteråret 2021 og efteråret 2022. Det vil sige elevernes samlede antal fraværsdage, lige før initiativet blev igangsat, til initiativet og til de fleste skoler havde gennemført de udvalgte indsatser. For gruppen af alle elever i initiativet er der tale om et lille fald i fraværet fra 2021 til 2022 (fra 7 til 6,6 dage), mens antallet af fraværsdage synes uændret for sammenligningsgruppen (6,1 dage).

Gruppen af særligt udsatte elever har et højere fravær, hvilket skyldes, at et højt fravær i efteråret 2021 er et af vores kriterier for definitionen af særligt udsatte elever. Disse elever har omkring 12 fraværsdage i halvåret 2021, men dette falder til omkring 9 fraværsdage i 2022. Dette fald sker både for elever i initiativet og elever fra sammenligningskommunerne.

Figur 3.4 Antal fraværsdage i hhv. efteråret 2021 og efteråret 2022. Elever i 5.-9. klasse, alle og særligt udsatte elever.

Figuren viser det gennemsnitlige antal fraværsdage før indsatsen (efteråret 2021) og efter indsatsen (efteråret 2022) for alle elever i initiativet, for alle elever fra sammenligningskommunerne og for hhv. udsatte elever i initiativet og fra sammenligningskommunerne.



Anm.: Figuren bygger på ca. 3.500 elever i initiativet og ca. 49.000 elever i sammenligningsgruppen. Heraf er ca. 1.300 elever i initiativet og 16.000 elever i sammenligningsgruppen udsatte.

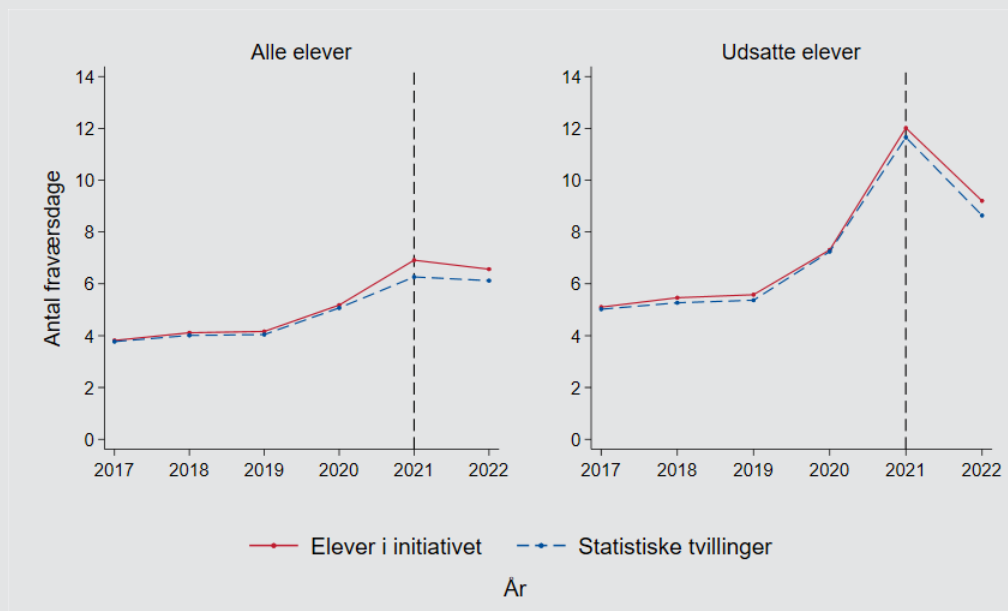
Kilde: VIVE på baggrund af data fra Danmarks Statistik og Styrelsen for It og Læring.

Figur 3.5 viser effekten af initiativet. Figuren viser udviklingen i det samlede antal fraværsdage fra 2017 til 2022 for 5.-9. klasse-elever i initiativet (den røde linje) og for deres statistiske tvillinger (den blå linje). De hhv. røde og blå linjer viser elevernes egen udvikling i fraværet, dvs. for elever i 9. klasse vises fraværet, fra de går i 4. klasse i 2017 og frem til 9. klasse i 2022.¹¹

¹¹ Det gennemsnitlige antal fraværsdage i figur 3.5 kan ikke sammenlignes med antal fraværsdage i figur 3.4, da de statistiske tvillinger, som indgår i figur 3.5., kun er en delmængde af eleverne fra sammenligningskommunerne.

Figur 3.5 **Udviklingen i antallet af fraværsdage**

Figuren viser udviklingen i det samlede antal fraværsdage fra efteråret 2017 til efteråret 2022 for de elever, der deltog i initiativet (den røde linje), og for de udvalgte kontrolelever (den blå linje). Figuren til venstre viser udviklingen for alle elever, mens figuren til højre viser udviklingen for de udsatte elever.



Anm.: Den stiplede lodrette linje markerer den sidste måling af fravær, inden initiativet iværksættes (efteråret 2021). I 2022 vises fravær for elever i 5.-9. klasse. I 2021 vises de samme elevers trivsel på det tidspunkt, hvor de går i 4.-8. klasse, osv. Elever i initiativet og de statistiske tvillinger er matchet ved hjælp af CEM. Grafen til venstre: ca. 3.500 elever i initiativet og 48.000 statistiske tvillinger. Grafen til højre: ca. 1.300 elever i initiativet og 15.000 statistiske tvillinger.

Kilde: VIVE på baggrund af data fra Danmarks Statistik og Styrelsen for It og Læring.

Antallet af fraværsdage er stigende for alle elever fra 2017 og frem til 2021. Efter 2021 knækker kurverne, og fraværet falder, men ikke nær så meget for elever i initiativet som for deres statistiske tvillinger. De elever, der deltog i initiativet, har i gennemsnit 0,24 flere fraværsdage end de statistiske tvillinger.¹²

Det vil sige, at fraværet falder mindre blandt elever i initiativet end blandt deres statistiske tvillinger. Det mindre fald svarer til en forskel på 3,5 %. Supplerende analyser viser, at effekten synes at være drevet af et mindre fald i elevernes ulovlige og lovlig fravær.¹³

¹² Forskellen er statistisk signifikant på 5-%'s niveau.

¹³ Det er samtidig værd at bemærke, at fraværet stiger mere for elever i initiativet fra 2020 til 2021, altså lige før initiativet blev iværksat. Det mindre fald på 3,5 % i fraværet kan derfor også til dels være drevet af, at vi har sværere ved at finde statistiske tvillinger med samme markante stigning i fraværet forud for initiativet.

For de særligt udsatte elever finder vi også, at de elever, der deltog i initiativet, har flere fraværsdage end deres statistiske tvillinger. De har i gennemsnit 0,40 flere fraværsdage. Igen er der tale om en lille, men statistisk sikker forskel på 3,3 %.¹⁴

3.4 Tolærerordning og undervisning i små grupper

I dette afsnit ser vi nærmere på, om typen af indsats har en betydning for elevernes trivsel og fravær. I vores analysepopulation modtog 81 % af eleverne fra 5.-9. klasse tolærerordning (to voksne i undervisningen), og 11 % af eleverne modtog undervisning i små grupper.¹⁵

Blandt de elever, som modtog tolærerordning, finder vi ikke helt samme negative effekt af initiativet, som vi gjorde blandt alle elever i initiativet. Fraværet steg kun med 0,08 dage for elever med tolærerordning sammenlignet med 0,24 dage for alle elever i initiativet (jf. Bilagstabel 1.2).

En mindre andel elever modtog undervisning i små grupper. Blandt elever i denne gruppe faldt fraværet med 1,28 dage mere pr. skolehalvår sammenlignet med de statistiske tvillinger, hvilket svarer til en ændring på ca. 20 % ud fra et gennemsnit på 6,6 fraværsdage.¹⁶ Der er dog her kun tale om 175 elever i vores analysepopulation, så resultatet skal fortolkes med lidt forsigtighed. Vi finder ingen målbare effekter af tolærerordning og undervisning i små grupper på elevernes trivsel (jf. Bilagstabel 1.2).

¹⁴ Forskellen er statistisk signifikant på 5-%'s niveau.

¹⁵ 54 % af de valgte indsatser på mellemtrinnet var tolærerordning/undervisning med to voksne i klassen. Det samme gjaldt for 67 % i udskolingen (Jensen et al., 2023, 26).

¹⁶ Resultatet er statistisk signifikant på 5-%'s niveau.

4 Initiativets virkning på faglighed

I dette kapitel belyser vi, hvilken betydning initiativet havde for elevernes faglige resultater. Som i de foregående kapitler ser vi særskilt på alle elever og de særligt udsatte elever.

Vi anvender udelukkende elevernes standpunktskarakterer og resultater i afgangsprøver i hhv. dansk og matematik i 9. eller 10. klasse til at evaluere, hvilken betydning initiativet har haft for elevernes faglige resultater.¹⁷ Vi kan derfor ikke sige noget om de mulige virkninger, initiativet kan have haft for elever på mellemtrinnet og i indskolingen.

I kapitlet undersøger vi primært initiativet som helhed og foretager kun supplerende analyser af de to mest anvendte indsatser: tolærerordning og undervisning i små grupper. Næsten ingen elever i 9. eller 10. klasse har modtaget andre typer af indsatser.

Undersøgelsen viser, at

- der er en lille positiv virkning af initiativet på elevernes standpunktskarakterer i dansk for alle elever på 0,14 karakterpoint.
- vi finder samme positive tendens for elevernes standpunktskarakterer i dansk blandt de elever, der har modtaget tolærerordning/to voksne i undervisningen.
- for udsatte elever finder vi ingen målbare effekter af initiativet på de faglige resultater.
- vi finder ingen statistisk sikre resultater for elevernes karakterer ved afgangsprøverne i hverken dansk eller matematik.

¹⁷ Vi anvender ikke resultater fra de nationale test, idet disse test blev gennemført undervejs i initiativet i 2022.

Boks 4.1 Data og metode

Analyserne bygger på elever i 9. og 10. klasse. Hovedparten af eleverne deltog i initiativet i efteråret 2022. For denne gruppe ser vi både på deres standpunktskarakterer og deres afgangsprøver fra juni 2023. For de elever, der deltog i initiativet i foråret 2022, ser vi kun på deres karakterer fra afgangsprøverne i juni 2022, da standpunktskaraktererne typisk gives tidligere på året.

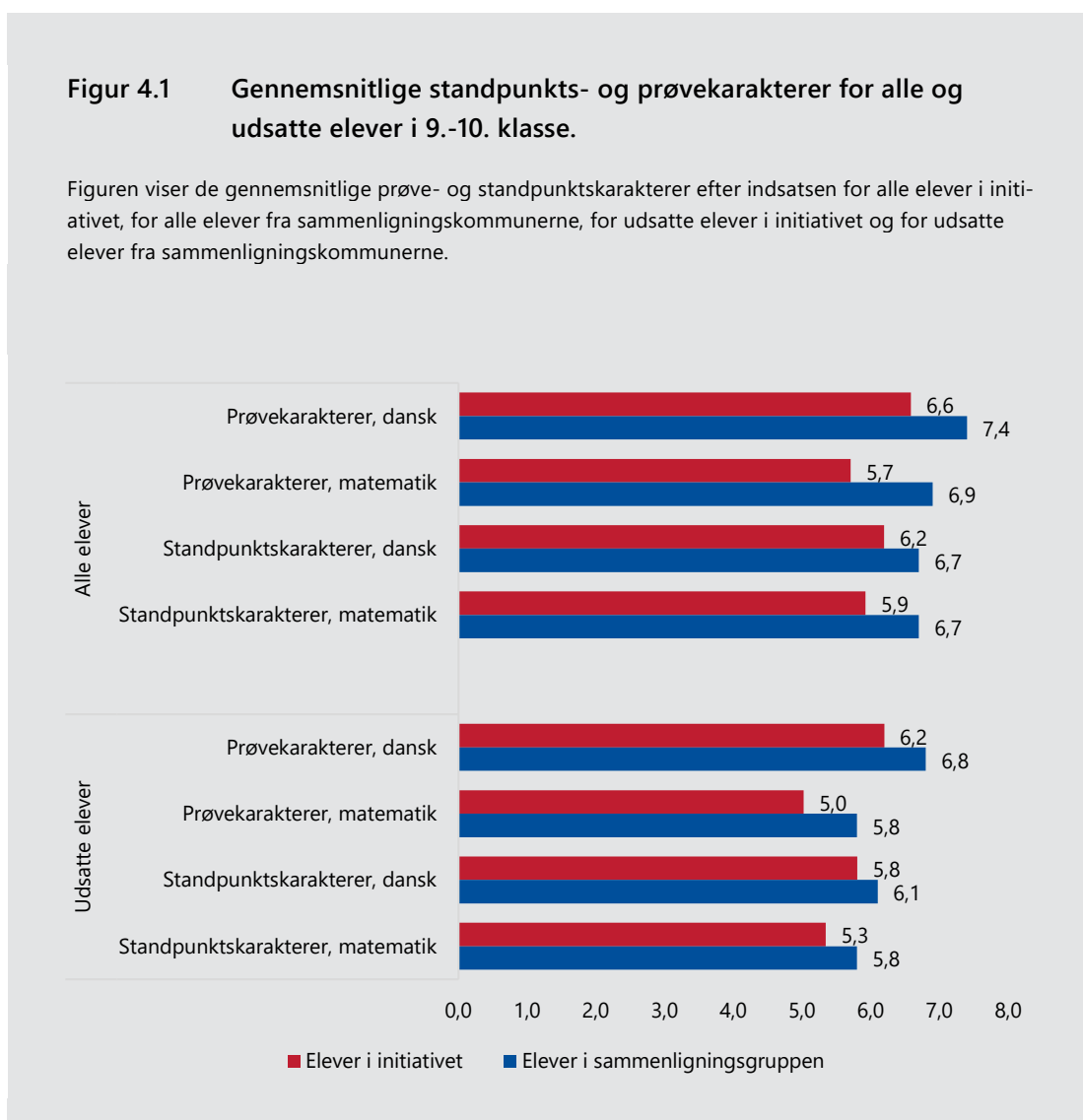
De beskrivende analyser viser de u-korrigerede karaktergennemsnit for hhv. elever i initiativet og for alle elever fra de 21 udvalgte sammenligningskommuner. Kommunerne er udvalgt, fordi de var tæt på at få tildelt midler. Enten fordi de takkede nej til at deltage i initiativet (2 kommuner), eller fordi kommunens andel af udsatte børn og unge ikke var helt tilstrækkelig til at blive inviteret til at deltage i initiativet.

I de statistiske analyser anvender vi Coarsened Exact Matching (CEM). Det er en metode, hvor vi sammenligner karaktererne for eleverne i initiativet med karaktererne for deres "statistiske tvillinger". Det vil sige udvalgte elever, der ikke har været en del af initiativet, men ellers ligner elever i initiativet. De statistiske tvillinger ligner eleverne i initiativet, når det gælder klassetrin, køn og etnicitet, og de har forældre med nogenlunde samme indkomst, tilknytning til arbejdsmarkedet og længde af uddannelse. De statistiske tvillinger har endvidere samme niveau af faglige resultater i de nationale test i dansk og matematik i 8. klasse, som elever i initiativet.

For nærmere beskrivelse af udvælgelsen af de statistiske tvillinger samt de anvendte metoder og data, se kapitel 6 og 7. Analyserne foretages på baggrund af i alt ca. 13.000-17.000 elever i 9. og 10. klasse, hvoraf ca. 1.400-1.600 deltog i initiativet.

4.1 Standpunkts- og prøvekaraktererne

Vi indleder analysen med en beskrivelse af, hvordan elevernes faglige resultater fordeles sig blandt elever i initiativet og for elever fra sammenligningskommunerne. I Figur 4.1 fremgår karaktergennemsnittet af prøve- og standpunktskarakterer både for den samlede gruppe af elever og for gruppen af udsatte elever.



Anm.: Gennemsnittene af prøvekarakterer er fra folkeskolens afgangsprøver fra hhv. juni 2022 og 2023, mens standpunktskarakterer er fra skoleåret 2022/2023. Der indgår både elever, som deltog i initiativet i foråret 2022 og i efteråret 2022. I alt ca. 1.800-1.900 elever i initiativet og mellem 24.100-24.600 elever i sammenligningsgruppen.

Kilde: VIVE på baggrund af data fra Danmarks Statistik og Styrelsen for It og Læring.

Figuren viser, at elever i initiativet har et lavere karaktergennemsnit end elever fra sammenligningskommunerne. Det gælder både, når vi ser på prøve- og på

standpunktskarakterer og for både alle elever og udsatte elever.¹⁸ Forskellene mellem grupperne er større for prøve- end for standpunktskaraktererne i både dansk og matematik.

Forskellene i gennemsnittene skyldes sandsynligvis, at vi i ovenstående tabel både har elever med fra meget ressourcestærke hjem og fra mindre ressourcestærke hjem. For elever i initiativet er der derimod færre elever fra ressourcestærke hjem (jf. kolonne 3 og 4 i Bilagstabel 1.5).¹⁹ Denne forskel i forældrebaggrund korrigerer vi for i virkningsanalyserne ved at udvælge statistiske tvillinger, som ligner eleverne i initiativet.

Vi definerer ca. en femtedel til en tredjedel af eleverne som særligt udsatte elever. Det vil sige, at de enten havde et højt fravær i efteråret forud for initiativet eller scorede højt på udvalgte spørgsmål fra trivselsmålingen om lav elevtrivsel. De udsatte elever har generelt lavere karakterer end de øvrige elever, og forskellene mellem udsatte elever i initiativet og udsatte elever fra sammenligningsgruppen er noget mindre end blandt alle elever.

4.2 Virkning på prøve- og standpunktskarakterer i dansk og matematik

For at undersøge virkningen af initiativet sammenligner vi nu elever i initiativet med deres statistiske tvillinger. Det vil sige, at ud fra alle de elever fra sammenligningskommunerne, som indgår i tabel 4.1, udvælger vi elever, som ligner elever i initiativet i forhold til deres resultater i de nationale test i 8. klasse og sociodemografiske baggrund (jf. Figur 4.2 og Bilagstabel 1.3). Modsat de to foregående kapitler kan vi dog ikke lave helt samme robuste analyse, hvorfor vi tolker resultaterne som mulige virkninger frem for effekter af initiativet.

Positive virkninger på elevernes standpunktskarakterer i dansk

Vi finder for det første, at initiativet har haft en positiv virkning for elevernes standpunktskarakterer i dansk. Karaktergennemsnittet forøges med ca. 0,14 karakterpoint eller 5 % af en standardafvigelse, hvilket er en relativ lille virkning.

Samme positive tendens genfinder vi, når vi ser på de elever, som modtog tolæror-
dning. Her finder vi, at elevernes standpunktskarakter i dansk stiger med 0,17

¹⁸ Det gør sig gældende både for elever, der deltog i initiativet i foråret 2022 og i efteråret 2022.

¹⁹ Denne forskel i forældrebaggrund korrigerer vi for, når vi udvælger statistiske tvillinger til virkningsanalysen i Figur 4.2.

karakterpoint, hvis eleverne var en del af initiativet (svarende til 6 % af en standardafvigelse).

Vi finder til gengæld ingen statistisk sikre resultater for matematik. En mulig forklaring er, at der samlet set var et lidt større fokus på en særlig indsats i dansk end i matematik på tværs af de forskellige initiativer (Jensen et al. 2023, 27).

Vi finder ikke helt samme positive tendens i dansk for de udsatte elever. Det skyldes primært, at der er stor spredning i, hvilken effekt initiativet har haft for eleverne, og at vi her har færre elever at analysere på. (jf. Figur 4.2 og Bilagstabel 1.3). Supplerende analyser viser endvidere, at der ikke er tegn på, at resultaterne er anderledes for hhv. elever med ikke-vestlig baggrund, børn, hvis mødre har grundskole eller erhvervsuddannelse som højeste fuldførte uddannelse, eller børn, hvis fædre ikke er i arbejde eller uddannelse. Alle tre grupper afspejler mulige alternative måder at betegne udsatte elever.



Anm.: Figurene er dannet på baggrund af analyserne i Bilagstabel 1.3, hvor de standardiserede resultater er omregnet til karakterpoint. Kun resultatet for alle elever og for elever i tolærerordning er statistisk signifikant.

Kilde: VIVE på baggrund af data fra Danmarks Statistik og Styrelsen for It og Læring.

Ingen tegn på, at initiativet har påvirket elevernes prøvekarakterer

Den positive virkning, vi finder på elevernes standpunktskarakterer i dansk, kan ikke spores i deres prøvekarakterer i slutningen af skoleåret. Hverken i dansk eller matematik finder vi tendenser til, at elever i initiativet klarede sig bedre ved folkeskolens afgangsprøver end deres statistiske tvillinger (jf. Bilagstabel 1.4). Det er uvist, hvor mange skoler der fik mulighed for at gennemføre de valgte initiativer frem til sommerferien, og det kan være en af årsagerne til, at virkningen ikke afspejler sig i

afgangsprøverne, modsat standpunktskaraktererne, som gives tidligere på året (og af lærerne selv).

4.3 Samlet set enkelte tegn på et fagligt løft

Samlet set finder vi enkelte tegn på, at initiativet havde en positiv virkning på elevernes faglige resultater – i form af elevernes standpunktskarakterer i dansk. Dette på trods af, at de anvendte indsatser er forankret i dansk og udenlandsk viden om, at de har potentiale for at give et fagligt løft. Se fx Andersen et al. (2014) og Vembye et al. (2023) for resultater om tolærerordningen.

Det skal dog understreges, at vi kun måler faglige resultater ud fra elevernes karakterer i 9. eller 10. klasse, og vi kan derfor ikke udelukke, at resultaterne ville have været anderledes, hvis vi havde et mål på tværs af flere årgange.²⁰ I første delrapport fandt vi endvidere også andre tegn på, at initiativet har understøttet læring, idet vi fandt en stigning i elevernes deltagelse i timerne (Jensen et al., 2017), som vi tolker som et første tegn på, at eleverne blev mere engagerede i undervisningen.

²⁰ De nye nationale overgangstest er ikke anvendt, fordi de blev gennemført i løbet af efteråret 2022 og hermed undervejs i initiativet.

5 Konklusion

Covid-19-pandemien og hjemsendelsen af elever til fjernundervisning har faglige såvel som trivselsmæssige konsekvenser for børn og unge. På denne baggrund iværksatte Social-, Bolig- og Ældreministeriet samt Børne- og Undervisningsministeriet i partnerskab med KL, Novo Nordisk Fonden, Villum Fonden og Egmont Fonden et nationalt initiativ for de mest udsatte børns læring og trivsel efter covid-19.

Med initiativet fik 23 kommuner med den største andel socialt udsatte børn og unge tilbud om økonomisk støtte til at gennemføre understøttende indsatser i skolen. Hensigten med indsatserne var primært at understøtte læring og trivsel for elever i udsatte positioner, der vurderedes at være særligt fagligt udfordrede efter nedlukningen. Hensigten med de understøttende indsatser var derudover at give skoler og kommuner erfaringer med at gennemføre disse indsatser, blandt andet gennem kompetenceudvikling til underviserne i forlængelse af de valgte indsatser.

Initiativet blev gennemført i 2022 i 23 kommuner, hvor kommunerne kunne vælge imellem forskellige typer af indsatser:

- Indsatser i undervisningen (tolærerordning eller makkerlæring)
- Indsatser uden for undervisningen (undervisning i små grupper og intensive læringsforløb)
- Supplerende individuelle tiltag i form af bogpakker.

Langt de fleste skoler gennemførte en tolærerordning (undervisning med to voksne) eller undervisning i små grupper. For hver af indsatserne var der forventninger til omfanget af dem. Eksempelvis var anbefalingen, at tolærerordning blev gennemført i 10-14 lektioner om ugen i minimum et halvt skoleår. Derudover var der ikke yderligere formelle krav til, hvordan skolerne skulle indrette og gennemføre indsatser i undervisningen, så længe kommunerne indleverede en projektbeskrivelse, som skitserede deres ideer. I alt fik kommunerne tilsammen 69 mio. kr. og i gennemsnit 485.000 kr. pr. deltagende skole eller ca. tre fjerdedel lærerårsværk pr. skole.

Første delrapport undersøgte udbredelsen og udmøntningen af initiativet samt de første virkninger. I denne anden og sidste rapport evaluerer vi, hvilken effekt initiativet har haft på de deltagende elevers læring, trivsel og fravær. Vi evaluerer først og fremmest initiativet som en helhed. Dette overordnede analytiske blik skyldes, at kommunernes og skolernes valg af indsatser ikke har været tilfældigt, men tilpasset de lokale muligheder på skolerne og elevernes behov. Kun sekundært ser vi på

effekten af de to mest anvendte indsatser: Tolærerordning og undervisning i små grupper.

5.1 Resultater fra effektmålingen

Samlet set finder vi nogle tegn på fremgang blandt de elever, der deltog i initiativet. Det gælder særligt blandt de yngste elever. Men for mange af de undersøgte indikatorer for elevernes læring eller trivsel finder vi ingen nævneværdige effekter af initiativet. Vi finder endog et tegn på tilbagegang. Det konkluderer vi på baggrund af en analyse, hvor vi sammenholder elevernes udvikling i fx trivsel, fra før til efter initiativet blev søsat, med samme udvikling for en sammenlignelig gruppe af elever, som ikke har modtaget initiativet. I de følgende afsnit sætter vi lidt flere ord på undersøgelsens centrale resultater.

Skoleglæden stiger for de yngste elever, men graden af mistrivsel, troen på egne evner og oplevelsen af ro i klassen forbliver uændret

For elever i 1.-3. klasse finder vi tegn på, at initiativet har haft en positiv effekt for deres skoleglæde. Skoleglæde er her et mål for, hvorvidt eleverne er glade for at gå i skole, glade for deres undervisere eller for klassen. Tidligere undersøgelser viser, at børn, som er glade for skolen, også har et højere niveau af livstilfredshed, som er et mere overordnet mål for børns trivsel (Ottosen et al., 2022). For mistrivsel (fx ondt i maven eller oplevelse af at blive drillt), self-efficacy (troen på egne evner) og oplevelsen af ro i klassen sporer vi ingen statistisk sikre effekter af initiativet.

Initiativet har ingen større betydning for trivsel blandt elever i 5.-9. klasse

For elever i 5.-9. klasse finder vi ingen målbare positive effekter af initiativet på elevernes trivsel i form af deres *self-efficacy*, *oplevelse af støtte og inspiration*, *oplevelse af ro i klassen* eller *faglig trivsel*. I stedet synes disse trivselsmål at være uændret fra perioden før til efter initiativet.

Vi undersøgte også *self-efficacy* i den første delrapport, hvor vi gennemførte en survey. Her fandt vi, at eleverne i højere grad oplevede at kunne finde en løsning på problemer ved initiativets slutning end ved initiativets start. Når vi anvender svar fra den nationale trivselsmåling, finder vi imidlertid ikke samme positive tendens. I første delrapport fandt vi også en række nedadgående tendenser for oplevelsen af ro i klassen og for oplevelsen af feedback og støtte fra lærerne, når vi via en survey sammenlignede elevernes svar fra starten til slutningen af initiativet. Anvender vi i stedet oplysninger fra den nationale trivselsmåling, finder vi også et lille fald i oplevelsen af ro og oplevelsen af feedback og støtte. Faldet finder vi dog både for elever

i initiativet og for sammenligningsgruppen, hvorfor udviklingen ikke kan tilskrives initiativet.

Samlet set konkluderer vi, at trivslen for de deltagende elever er uændret for elever i 5.-9. klasse, men vi konkluderer i forlængelse heraf, at det fald i trivsel, vi fandt i første delrapport, synes at kunne tilskrives en generel nedadgående tendens i trivslen blandt de ældste elever i folkeskolen.

Fraværet falder for de yngste elever

For de deltagende elever i 1.-3. klasse falder deres samlede skolefravær med ca. 10 % på et halvt skoleår (0,6 dag). For de ældste elever finder vi et fald i fraværet i efteråret 2022 sammenlignet med efteråret 2021, men fraværet falder ikke lige så meget blandt elever i initiativet som for de elever, de sammenlignes med. Samlet set falder fraværet mindre (3,5 %) på et skolehalvår.

Bedre standpunktskarakterer i dansk

Vi anvender karakterer fra folkeskolens 9. og 10. klasse som vores mål for initiativets mulige virkninger på de faglige resultater. Vi kan her ikke lave helt samme form for effektmåling som for vores analyser af trivsel, og vi betragter derfor alene resultaterne som mulige statistiske sammenhænge mellem initiativet og elevernes faglige resultater.

Vi finder, at elever i initiativet klarer sig bedre ved standpunktskaraktererne i dansk (0,14 karakterpoint bedre). Vi finder ikke samme resultat for matematik, og heller ikke hvis vi ser på resultaterne ved afgangsprøverne.

Det er usikkert, om initiativet har haft en effekt på elevers læring i de øvrige klasser, men første delrapport viser, at elever i 5.-10. klasse vurderer, at de deltager mere i undervisningen i form af at række hånden op, og de stiller flere spørgsmål i timerne ved initiativets afslutning end ved start.

For de udsatte finder vi samme positive tendenser blandt de yngste elever, men ingen effekter for de ældste elever

Initiativet havde et særligt fokus på at understøtte læring og trivsel blandt de mest udsatte elever. Det skyldes, at de forventedes at have det største trivselsmæssige og læringsmæssige efterslæb. Vi finder dog ikke nogen tendenser til, at initiativet generelt har haft en større indvirkning på de mest udsatte elever.

Blandt de yngste elever finder vi samme positive effekter for de udsatte elever som for alle elever, og kun for skoleglæde er effekten lidt større blandt de udsatte. For

de ældste elever finder vi ingen statistisk sikre resultater for gruppen af udsatte elever, hverken på trivsel, fravær eller karakterer i 9. eller 10. klasse.

Dog finder vi enkelte tegn på, at initiativet havde en særlig betydning for elever med ikke-vestlig baggrund. For de yngste elever med ikke-vestlig baggrund finder vi samme skoleglæde som for alle elever, men et markant større fald i fravær på 0,9 dag på et skolehalvår, svarende til 14 %. For de ældste elever stiger deres self-efficacy med ca. 0,16 trivselspoint (17 % af en standardafvigelse), hvilket er en markant stigning. Deres faglige trivsel stiger også, men denne effekt er dog kun marginalt statistisk signifikant.

Undervisning i små grupper: et fald i fravær

En anden måde at evaluere initiativet i forhold til de mere udsatte elever er at se på de elever, som fik undervisning i små grupper. Vi forventer, at denne undervisningsform blev valgt til elever med et særligt behov, da den muliggør en mere intensiv, målrettet og understøttende undervisningsform.

Mulige effekter af undervisning i små grupper kan vi kun måle for trivsel og fravær for elever i 5.-9. klasse. Vi finder, at fraværet falder mere for de elever, der fik undervisning i små grupper end for de elever, som de sammenlignes med. Fraværet falder med 1,3 dage på et skolehalvår, hvilket svarer til 20 %. Dog er der her kun tale om 175 elever i initiativet, så resultatet skal fortolkes med en vis forsigtighed.

For trivsel finder vi ingen nævneværdige effekter af at få undervisning i små grupper. Vi genfinder heller ikke samme fremgang i oplevelsen af støtte, som vi fandt i første delrapport. Det kan skyldes flere forhold. Blandt andet at eleverne svarer ud fra oplevelsen af hele deres skoledag, når de svarer på den nationale trivselsmåling, modsat i første delrapport, hvor vi spørger ind til de konkrete fag og til indsatserne. Dertil kommer, at når vi anvender den nationale trivselsmåling, sker eftermålingen først i foråret 2023, dvs. 2 til 3 måneder efter initiativets afslutning.

Tolærerordning viser samme resultater som for initiativet som helhed

Da langt de fleste skoler valgte at gennemføre tolærerordning (undervisning med to voksne i klassen), genfinder vi nogenlunde de samme resultater for elever med tolærerordning som for analyserne af initiativet som helhed.²¹ I første delrapport fandt vi endvidere, at 8 ud af 10 elever oplever lettere adgang til hjælp i undervisningen, når de har to voksne i klassen (Jensen et al., 2023). Mere end halvdelen af eleverne

²¹ Det skal her understreges, at vi fx ikke i samme grad har indsamlet oplysninger blandt elever, som fik intensive læringsforløb i sommerferien.

oplevede dog også, at de blev forstyrret af larm, selvom der var to voksne i timerne, og kun 2 ud af 5 elever oplevede, at de lærte mere med to voksne i undervisningen.

5.2 Data og metodegrundlag

Vi har gennemført evalueringen på et større kvantitativt datamateriale. Vi modtog oplysninger fra skolerne i forhold til, hvilke elever som deltog i initiativet, og hvilken indsats de forventes at gennemføre. Disse oplysninger har vi koblet med oplysninger om sociodemografiske forhold fra Danmarks Statistik samt oplysninger om elevernes fravær og besvarelser fra den nationale trivselsmåling fra Styrelsen for It og Læring. I alt indgår der ca. 8.000 elever fra initiativet og de tilhørende statistiske tvillinger (ca. 80.000 elever), som ligner elever i initiativet, men ikke deltog heri.

Disse statistiske tvillinger udvælges lidt forskelligt i de forskellige analyser. For analyser af trivsel og fravær udvælges de statistiske tvillinger ud fra, at de er fra samme årgang og har ca. samme niveau af trivsel eller fravær i årene forud for initiativet.²² De udvælges iblandt elever fra de i alt 21 kommuner, som enten takkede nej til at deltage i initiativet, eller de er fra de kommuner, som ikke havde en høj nok andel af udsatte børn og unge til at blive inviteret til at deltage i initiativet ifølge Social- og Boligstyrelsens beregninger. Vi anvender Coarsened Exact Matching (CEM) til at identificere de statistiske tvillinger.

I evalueringen af effekten af initiativet på elevernes fravær og trivsel sammenligner vi elevernes udvikling i fx fravær, i 2-3 år før initiativet blev igangsat, og til efter det var gennemført. Effekten måles ud fra, om denne udvikling er anderledes for elever i initiativet end for de statistiske tvillinger. Vi anvender her en two-way fixed effects-analysemetode, som har flere fordele. For det første følger vi elevernes egen udvikling over tid i fx deres skolefravær. Det betyder, at alle faktorer, som er nogenlunde konstante over tid, ikke længere får betydning for resultaterne. Det kan fx være elevernes socioøkonomiske baggrund eller indlæringsvanskeligheder. For det andet giver sammenligningen i udviklingen over tid mellem elever i initiativet og de statistiske tvillinger mulighed for at korrigere for tidsmæssige tendenser, der forventes at påvirke begge grupper på samme måde. Det kan fx være covid-19 eller en nedadgående trivselstrend over tid.

Vi anvender en lidt mere simpel metode i evalueringen af de faglige resultater, hvorfor vi alene betragter disse resultater som mulige virkninger. Det gør vi, fordi vi her ikke kan følge elevernes udvikling i de faglige resultater over tid. I stedet ser vi på, om de faglige resultater efter initiativet er anderledes for de elever, der deltog,

²² Vi får samme resultater, hvis vi også anvender køn, etnicitet og forældrebaggrund som matching-variabler. Det skyldes, at vi sammenligner elevernes udvikling over tid.

sammenlignet med deres statistiske tvillinger. De statistiske tvillinger er udvalgt på baggrund af køn, alder, etnicitet, samme niveau af faglige resultater i hhv. dansk og matematik i 8. klasse samt forældrenes uddannelse, indkomst og tilknytning til arbejdsmarkedet. De udvælges også iblandt elever fra de 21 kommuner, som enten takkede nej til initiativet eller var tæt på at få tilbud om midler.

I gennem hele evalueringen har vi et særskilt fokus på udsatte elever, fordi initiativet i særlig grad var møntet på dem. Der er mange forskellige måder at definere udsatte elever på. De økonomiske midler blev fordelt ud fra kommunernes andel af elever, som får en indsats efter serviceloven samt kommunernes andel af børn til forældre med lav socioøkonomisk status.

I analyserne anvender vi en anden definition af udsatte elever ud fra deres niveau af trivsel og fravær forud for initiativet. Omkring 2 ud af 3 kommuner fremhæver, at sociale problematikker i form af mistrivsel eller manglende sociale relationer mellem klassekammeraterne var afgørende for deres valg af deltagende klasser og elever. Vi forsøger at matche denne definition ved at lave et mål for, om eleverne har svaret bekræftende på spørgsmål, som signalerer lav elevtrivsel (i foråret 2022), eller har haft mere end 10 % samlet fravær (i efteråret 2021).

Denne gruppe af elever har samtidig en højere andel af mødre, hvis højeste uddannelse er grundskolen, og er oftere fra familier med lavere indkomster og familier, hvor forældrene ikke er i arbejde eller uddannelse.



Dokumentation

6 Metode

I rapporten anvender vi en kombination af to statistiske metoder: (Two-Way) Fixed Effects og Coarsened Exact Matching (CEM) (Lacus et al., 2012) til at beregne effekten af *det nationale initiativ for de mest udsatte børns trivsel og læring efter covid-19* på de deltagende elevers trivsel, fravær og faglige resultater.

6.1 Coarsened Exact Matching

I analyserne ønsker vi at sammenligne eleverne i initiativet med andre elever, som ikke har fået samme indsats. Vi anvender Coarsened Exact Matching til at udvælge disse "statistiske tvillinger". Det vil sige én eller flere elever uden for initiativet, som ligner elever i initiativet på en række udvalgte karakteristika.

For analyser af trivsel matcher vi elever fra samme årgang og med samme niveau af trivsel op til 5 år forud for initiativet (jf. næste afsnit om data). Det vil sige, at for nogle elever matcher vi også på deres trivsel forud for covid-19. For fravær gør vi det samme. Det vil sige, at vi matcher elever, som har nogenlunde samme antal fraværsdage, op til 5 år før initiativet blev igangsat.

I praksis betyder det, at vi matcher elever på forholdsvis få variabler (hhv. klassetrin og trivsel eller fravær forud for initiativet). Vi får samme resultater, hvis vi også matcher på mors uddannelsesniveau og tilknytning til arbejdsmarkedet samt elevens køn og etnicitet (variabel for ikke-vestlig oprindelse). Dog har vi ikke helt så mange observationer, når vi matcher på flere variabler, idet flere elever sorteres fra i matching-processen. Derfor vælger vi kun at matche på elevers klassetrin og trivsel eller fravær forud for initiativet.

For analyser af elevernes faglige resultater i 9./10. klasse kan vi ikke lave helt samme form for matching tilbage i tid. I stedet matcher vi eleverne ud fra køn, etnicitet, årgang og forældres uddannelse, indkomst samt tilknytning til arbejdsmarkedet. Derudover matcher vi på samme niveau af faglige resultater i den nationale test i 8. klasse.

En enkelt elev, der deltager i initiativet, kan godt have flere statistiske tvillinger. Disse samles i en gruppe, et såkaldt stratum, og tildeles en CEM-vægt, som er højere, jo mere den statistiske tvilling ligner eleven i initiativet. Med andre ord vægter de elever mest, som ligner elever i initiativet meget.

Alle elever, der *ikke* er et match, udgår af analyserne. Det betyder, at hvis en elev i initiativet fx har et meget voldsomt dyk i trivsel 2 år forud for initiativet, så kan vi

have svært ved at finde statistiske tvillinger til denne person – altså andre elever med samme dyk i trivsel. I praksis vil der ofte være tale om en gruppe "særlige" observationer, såkaldte *outliers*, med fx meget højt fravær eller lav trivsel, som vi har svært ved at finde statistiske tvillinger til, og som derfor tages ud af analyserne.

Det har både fordele og ulemper, at disse outliers ikke indgår i analyserne. På den ene side er vi ikke interesserede i, at disse helt særlige elever driver de gennemsnitlige resultater. Omvendt kan vi også ende med at tage nogle af de mest udsatte elever ud. Altså de elever, som initiativet havde til hensigt at understøtte. At ikke alle elever indgår i analyserne, er ofte den "pris, man betaler", når man ønsker at se på effekten af et givent initiativ. Tabel 7.3 i næste kapitel viser, at de elever, vi udelader af analyserne, har lavere trivsel og højere fravær end den gennemsnitlige elev i initiativet.

Sammenligningsgruppen

For yderligere at sikre, at vi sammenligner med elever, der minder om dem, der deltager i initiativet, udvælger vi de statistiske tvillinger iblandt elever med nogenlunde samme rammevilkår. Vi anvender her elever fra de 21 kommuner, som enten takkede nej til at deltage i initiativet, eller som lige præcis ikke havde en høj nok andel udsatte børn til at blive inviteret til at deltage i initiativet.²³

De 25 kommuner, der pr. 31/12-2019 havde den største andel af udsatte børn, blev inviteret til at deltage i initiativet (mellem 25,7-15,4 % udsatte børn).²⁴ Sammenligningskommunerne er dem, som havde en andel udsatte børn på mellem 15,4 % og 14 %, og altså dem, som var tæt på at blive inviteret til at deltage i initiativet. Vi ved ikke, hvilke indsats der blev gennemført i sammenligningskommunerne i 2022.

Det er fx forventeligt, at nogle af klasserne har modtaget undervisning med to voksne, eftersom skolerne har mulighed for at konvertere timer til understøttende undervisning til timer med to voksne i klassen. Det forventes dog ikke, at omfanget af undervisningstimer med to voksne i klassen har været samsvarende med det i initiativet (krav om mindst 10 lektioner om ugen med tolærerordning).

6.2 Fixed Effects

For på bedst mulig vis at finde sammenhængen mellem deltagelse i initiativet og trivsel, fravær og faglige resultater er det nødvendigt at kontrollere for forhold, som

²³ De statistiske tvillinger kan ikke komme fra de 23 kommuner i initiativet. For trivsel og fravær får vi samme resultater, hvis vi tillader, at statistiske tvillinger kan vælges ud fra de 23 deltagende kommuner, men hvor klassen ikke får en indsats af regi af initiativet. For de faglige resultater bliver de statistiske sammenhænge mindre.

²⁴ Udsatte børn er her børn i skolealderen, som har fået en indsats efter serviceloven, samt børn med forældre med lav socioøkonomisk status.

vi ved, kan have en indflydelse på sammenhængen. Nogle af disse forhold kan vi observere, fx elevernes køn og socioøkonomiske baggrund. Andre forhold kan vi ikke observere i data, men ved hjælp af fixed effects-metoden kan vi godt tage højde for nogle af disse forhold alligevel, så længe de ikke ændrer sig meget over tid. Elev-fixed effects er fx analysemetoder, hvor en elev sammenlignes med sig selv over tid, og hermed udlignes alle forhold hos eleven, som er mere konstante over tid, og som vi ikke har nogle gode variabler for. Det kan fx være mere generelle indlæringsvanskeligheder (Wooldridge, 2010).

I analyserne af trivsel og fravær anvender vi two-way fixed effects-analysemodeller. Det vil sige analysemodeller, hvor vi både har års- og elev-fixed effects samt strata-fixed effects.

Det vil sige, at vi sammenligner elever i initiativets udvikling over tid i undersøgelsesperioden med udviklingen blandt de statistiske tvillinger i samme periode. Ved at sammenligne eleven med sig selv over tid kan vi holde alle karakteristika ved eleverne konstant (fx indlæringsvanskeligheder). Ved at sammenligne med udviklingen blandt de statistiske tvillinger inden for hvert år (dvs. års-fixed effects) tager vi samtidig højde for generelle tidsmæssige tendenser som fx covid-19 eller en nedadgående trivselstrend. Denne two-way fixed effects-tilgang svarer også til en difference-in-differences-tilgang med elevpaneldata.

I analyserne af faglige resultater har vi ikke oplysninger om elevernes karakterer i andet end efter indsatsen. Vi kan med andre ord ikke følge elevernes udvikling i faglige resultater over tid. I disse analyser anvender vi derfor alene års-fixed effects samt strata-fixed effects. Det vil sige, at vi sammenligner elever i samme år, dvs. tager eksamen i samme år og fra samme strata.

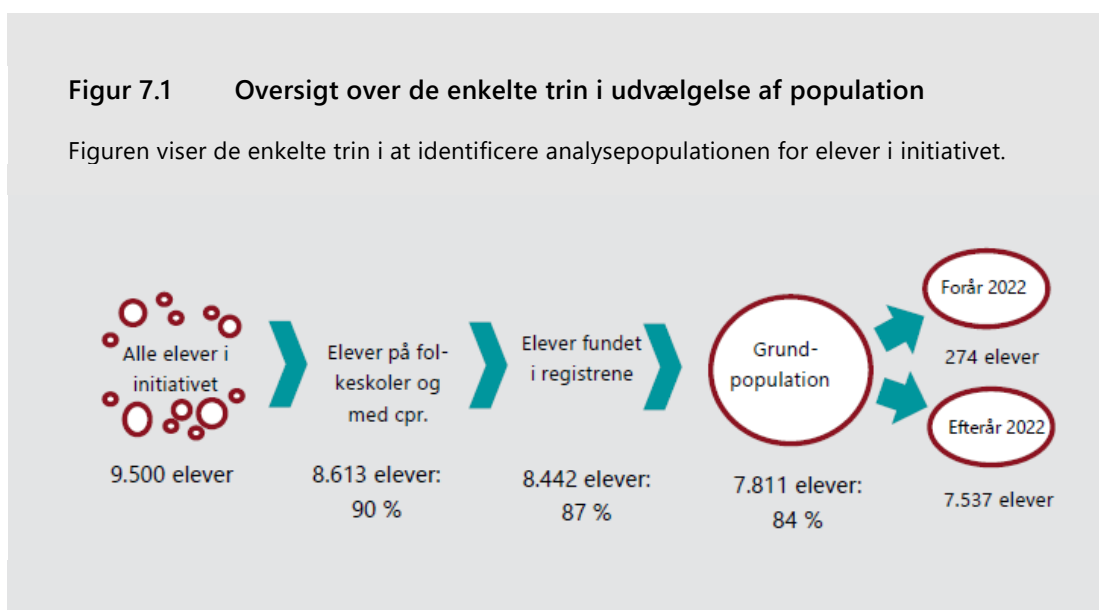
Vi beregner robuste og strata-justerede standardfejl for at forsøge at tage højde for, at vi laver analyserne i en totrinsprocedure (først matching, herefter udvikling over tid), og for at tage højde for, at de enkelte elever ikke længere er uafhængige af hinanden efter matching, da de nu er sammensat i grupper (eleven samt de statistiske tvillinger).

7 Data

Evalueringen bygger på registerdata fra Danmarks Statistik og data om fravær og trivsel fra Styrelsen for It og Læring. I de følgende afsnit beskrives analysepopulationen, de udfaldsmål, vi undersøger virkningen af, samt de kontrolvariabler, vi anvender i analyserne.

7.1 Population

I alt deltog cirka 9.500 elever i initiativet. Ud af de 9.500 elever ender vi med at have 8.000 elever i vores grundpopulation (84 %), som indgår i én eller flere analyser. Figur 7.1 viser, hvordan vi finder frem til den endelige grundpopulation.



Kilde: VIVE – Det Nationale Forsknings- og Analysecenter for Velfærd.

Ud af de ca. 9.500 deltagende elever har vi oplysninger om cpr-nr. for ca. 8.700 elever (92 %). Vi har overvejende indsamlet oplysninger om elever, som gennemførte indsatser i løbet af efteråret 2022. Det er særligt intensive læringsforløb gennemført i sommerferien samt andre korte indsatser gennemført i foråret 2022, som vi ikke har indsamlet oplysninger på. Elever i initiativet begrænses endvidere til elever fra folkeskolens almenklasser. Det skyldes overvejende, at fravær og trivsel ikke måles på privatskoler. I alt har vi nu 8.613 elever i vores datasæt (90 %). Ud af denne gruppe er der enkelte elever, hvor vi ikke har oplysninger fra registrene (i alt 171

elever). Derudover tager vi de 27 elever ud, som fik en indsats i 0. klasse, og de 604 elever, som fik en indsats i 4. klasse.²⁵

Alt i alt er vores grundpopulation i analyserne 7.811 elever fra initiativet. En lille andel af disse elever modtog en indsats i foråret (274 elever), mens størstedelen modtog en indsats i efteråret 2022.

Ud over denne gruppe af elever indgår de statistiske tvillinger i analyserne. De statistiske tvillinger består af i alt mellem 73.000 og 80.000 elever i hhv. 1.-3. klasse og 5.-10. klasse.

Udsatte elever

Vi danner en delgruppe af elever som udsatte elever. Det er elever, som vi, som navnet antyder, forventer, er særligt udsatte rent trivselsmæssigt. Udsatte elever er defineret som elever, der enten har højt fravær eller lav trivsel.

Vi definerer højt fravær, hvis eleven har mere end 10 % samlet fravær målt i efteråret i skoleåret, før eleven deltager i initiativet. Læs mere om fraværsdata i afsnit 7.2.

Lav trivsel defineres forskelligt på tværs af klassetrin. For de ældre elever i 4.-9. klasse defineres lav trivsel i tråd med Børne- og Undervisningsministeriets indikator for lav elevtrivsel (Børne- og Undervisningsministeriet, 2023c). Indikatoren bygger på data fra de nationale trivselsmålinger, og en elev udviser lav trivsel, hvis han eller hun har angivet et "bekymrende svar" på mindst 3 ud af 9 udvalgte spørgsmål. Svarene på de udvalgte spørgsmål defineres som bekymrende, hvis eleven svarer negativt herpå (fx sjældent eller aldrig). Dernæst er antallet af "bekymrende svar" optalt for hver elev.

De ni spørgsmål er udvalgt, fordi de går tæt på elevernes oplevelse af at være i skolen. De ni spørgsmål er som følger:

- Er du glad for din skole?
- Hvor tit kan du klare det, du sætter dig for?
- Føler du dig ensom?
- Hvor tit har du ondt i maven?
- Er du bange for at blive til grin i skolen?
- Er du blevet mobbet i dette skoleår?
- Lykkes det for dig at lære dét, du gerne vil, i skolen?
- Jeg kan godt lide pauserne i skolen.
- De fleste af eleverne i min klasse er venlige og hjælpsomme.

²⁵ Se næste afsnit for en begrundelse herfor.

For elever i 1.-3. klasse er der ikke en formaliseret indikator for lav trivsel. Vi anvender derfor et indeks for mistrivsel (Damm et al., 2021). Dette indeks består af følgende seks spørgsmål:

- Føler du dig alene i skolen?
- Har du ondt i maven, når du er i skole?
- Har du ondt i hovedet, når du er i skole?
- Er der nogen, der driller dig, så du bliver ked af det?
- Er du bange for, at de andre børn griner af dig?
- Er det svært at høre, hvad læreren siger i timerne?

Eleverne har kunnet svare på en skala fra 1-3 på hvert spørgsmål, hvor 3 er det mest negative svar, hvorefter der er taget et gennemsnit. En gennemsnitlig score på 2 eller derover svarer til, at eleven overvejende har svaret 'ja, meget' til ovenstående spørgsmål, hvilket derfor defineres som lav trivsel (eller høj grad af mistrivsel). Vi definerer, om en elev er udsat, ud fra besvarelserne i foråret 2022 (trivsel) eller efteråret 2021 (fravær).

Analysepopulation anvendt i analyser af trivsel og fravær

Analyserne af trivsel og fravær bygger på de elever, der deltog i initiativet i efteråret 2022. Analyserne foretages særskilt for hhv. elever i 1.-3. klasse og 5.-9. klasse, da spørgsmålene i den nationale trivselsmåling adskiller sig for de to aldersgrupper. Elever i 0. og 4. klasse indgår ikke i analyserne, da vi i analyserne som minimum har behov for besvarelser fra samme spørgsmål i trivselsmålingen 2 år i træk. Det vil som minimum sige, året lige før initiativet blev søsat og året efter.

De to analysepopulationer er yderligere betinget af, at eleverne har svaret på de spørgsmål, som indgår for et givent trivselsmål. Det er fx seks spørgsmål om mistrivsel. Samlet set har vi ca. 1.800 elever fra 1.-3. klasse og 4.300 elever fra 5.-9. klasse, hvor vi enten har mål for trivsel eller fravær.

Endvidere betinger vi på, at fx en elev, der går i 3. klasse i efteråret 2022, kun inkluderes i analyserne, hvis eleven har svaret på de nationale trivselsmålinger i foråret 2020, 2021, og 2022 som førmåling og foråret 2023 som eftermåling (i alt besvarelser fra 0.-3. klasse). Det gør vi for at kunne udnytte panelstrukturen i dataene, hvor vi følger samme elever over tid jf. Tabel 7.1.

Tabel 7.1 Panelstruktur i data, trivselsmåling 1.-3. klasse.

Trivsel målt hen over de enkelte klassetrin, yngste elever			
Forår 2020	Forår 2021	Forår 2022	Forår 2023
Førmåling			Eftermåling
		0. klasse	1. klasse
0. klasse		1. klasse	2. klasse
0. klasse	1. klasse	2. klasse	3. klasse

Anm.: Fordelingen af klassetrin i datasæt for 1.-3. klasse. Den nationale trivselsmåling.

Kilde: VIVE – Det Nationale Forsknings- og Analysecenter for Velfærd.

Sammenlagt er der tale om ret skrappe krav til data, og i sidste ende indgår 76-81 % af eleverne fra analysepopulationen i analyserne (0.-3. klasse). Det skyldes primært, at vi betinger på, at eleverne skal have svaret på alle spørgsmål om fx mistrivsel i de år, hvor de indgår i analyserne. Supplerende analyser viser, at når vi betinger på, at elever i 3. klasse skal have svar tilbage til og med 0. klasse, mod at vi kun betinger på svar fra 0. og 1. klasse, så ændrer det stort set ikke ved, hvor stor en andel 3. årgang udgør af den samlede analysepopulation (32,1 % mod 33,5 % uden betingelse på svar fra tidligere år).

Tabel 7.2 Panelstruktur i data, trivselsmåling 5.-9. klasse

Trivsel målt hen over de enkelte klassetrin, ældste elever					
Forår 2018	Forår 2019	Forår 2020	Forår 2021	Forår 2022	Forår 2023
Førmåling					Eftermåling
				4. klasse	5. klasse
			4. klasse	5. klasse	6. klasse
		4. klasse	5. klasse	6. klasse	7. klasse
	4. klasse	5. klasse	6. klasse	7. klasse	8. klasse
4. klasse	5. klasse	6. klasse	7. klasse	8. klasse	9. klasse

Anm.: Fordelingen af klassetrin er for udfaldsmålet for mistrivsel. Billedet er det samme for de resterende udfaldsmål for trivsel.

Kilde: VIVE – Det Nationale Forsknings- og Analysecenter for Velfærd.

Tabel 7.3 Balancetabel: gennemsnitlig trivsel og fravær for hhv. analysepopulation og de elever, som sorteres fra inden analysen

	Analysepopulation	Elever uden svar over tid	Forskel mellem grupper
Mistrivsel	1,58	1,61	-0,02
Skoleglæde	2,58	2,50	0,07**
Self-efficacy	2,18	2,11	0,07**
Ro i klassen	2,03	2,00	0,03
Fraværsdage	5,05	7,07	-2,02**
Antal elever i 1.-3. klasse	1.500-1.800	130-450	
Faglig trivsel	3,49	3,44	0,05**
Støtte og inspiration	2,99	2,96	0,03
Self-efficacy	3,75	3,73	0,02
Ro i klassen	3,64	3,58	0,06**
Fraværsdage	6,61	7,02	-0,41
Antal elever i 5-9. klasse	2.600-3.500	700-1.650	

Anm.: Tabellen viser gennemsnitlig trivsel målt i foråret 2023 eller antal fraværsdage målt i efteråret 2022 for hhv. elever fra initiativet i analysepopulationen og de elever fra initiativet, der tages ud af analysen. Sidste kolonne viser forskellen mellem de to gennemsnit, og ** angiver, at forskellen er statistisk sikker på 5-%'s signifikansniveau.

Kilde: VIVE – Det Nationale Forsknings- og Analysecenter for Velfærd.

Vi foretager en balancetest af, om der er store forskelle mellem de elever fra initiativet, som vi har i analysepopulationen, og de elever, som vi ender med at tage ud, fordi vi ikke har svar fra trivselsmålingerne eller fravær tilbage i tid. Tabel 7.3 viser resultaterne fra denne balancetest.

Som forventet er der en tendens til, at de elever, som tages ud af analysen, har lidt dårligere trivsel end de elever, vi har i analysepopulationen. Elever tages fx ud, pga. at de ikke har svaret på trivselsmålingen i både 1., 2. og 3. klasse. Dog er der ikke tale om markante forskelle, men nærmere små forskelle på 0,05-0,07 trivselspoint.

Den største ændring er for fraværet i indskoling. Elever, der sorteres fra, har 2 fraværsdage mere i halvåret, hvilket er en forskel på 40 %. Dog er der her kun tale om 130 elever (7 %), som tages ud af analysen. Samlet set forventer vi derfor ikke, at denne frasortering af elever har større betydning for resultaterne.

Analysepopulation anvendt i analyser af faglige resultater

Analyserne af faglige resultater bygger på elever i 9. og 10. klasse, der modtog en indsats i initiativet i foråret eller efteråret 2022. I analyserne indgår cirka 240 elever, der deltog i initiativet i foråret 2022, og cirka 1.600 elever, der deltog i initiativet i efteråret 2022. I disse analyser betinger vi ikke på, at der skal være oplysninger om faglige resultater tilbage i tid, da udfaldsmålet er karakterer ved folkeskolens afgangsprøver og standpunktskarakterer, som ikke findes for andre klassetrin end 9. og 10. klasse.

Analyserne laves på den samlede gruppe af elever uanset tidspunkt for deltagelse i initiativet. Ud af de i alt 1.800 elever, der deltager i initiativet i 9. eller 10. klasse, går 94 % i 9. klasse, og 6 % i 10. klasse.

7.2 Udfaldsmål

Vi undersøger, om initiativet har en effekt på elevernes trivsel, fravær og faglige resultater. Tabel 7.4 giver en oversigt over de datakilder, udfaldsmålene stammer fra, samt hvornår de er målt. I de følgende afsnit beskrives hver datakilde og de udfaldsmål, vi anvender fra disse i analyserne.

Tabel 7.4 Udfaldsmål og tidspunkt for måling af udfaldsmålet

Datakilde	Tidspunkt for måling
De nationale trivselsmålinger	Gennemføres for både 0.-3. klasse og 4.-9. klasse i foråret i et givent skoleår (i perioden fra januar til marts).
Fravær	Indberettes på månedlig basis af skolerne. Vi medtager kun fraværsdage i efteråret (august til og med december).
Faglige resultater	Prøvekarakterer måles ved afgangsprøverne i juni måned i et givent skoleår. Standpunktskarakterer kan gives på forskellige tidspunkter i løbet af året, men typisk halvvejs gennem skoleåret, dvs. i december.

De nationale trivselsmålinger

Den nationale trivselsmåling gennemføres årligt blandt alle børn fra 0. klasse til og med 9. klasse. I indskolingen (til og med 3. klasse) består trivselsmålingen af et spørgeskema med 20 spørgsmål, der dækker både de fysiske og psykiske rammer i skolen (Børne- og Undervisningsministeriet, 2020a, 2020b). De 20 spørgsmål bliver ved hjælp af en faktoranalyse samlet til tre dimensioner, vi anvender. Vi følger samme metode, som er anvendt i tidligere analyser (Damm et al., 2021), men tilføjer derudover et mål for ro i klassen.

Samlet set ender vi med fire trivselsmål: 1) skoleglæde, 2) mistrivsel, 3) self-efficacy og 4) ro i klassen. Dimensionen om skoleglæde indeholder spørgsmål omkring glæde forbundet med både skolen, klassen og de enkelte timer. Dimensionen om mistrivsel inkluderer spørgsmål omkring ensomhed, mobning og larm i klasseværelset. Den tredje dimension om self-efficacy indeholder spørgsmål om, hvorvidt barnet føler sig vellidt blandt sine klassekammerater, føler sig god til at løse problemer og koncentrere sig. Endelig indeholder det sidste trivselsmål om ro i klassen spørgsmål omkring forskellige aspekter af læringsmiljøet i klassen, hvor svært eleverne har ved at koncentrere sig i timerne, og hvorvidt det er svært at høre, hvad lærerne siger. Se Bilagstabel 1.8 for en oversigt over de spørgsmål, der indgår i de fire trivselsmål til de yngste elever.

På mellemtrinnet og i udskolingens består den nationale trivselsmåling af 40 spørgsmål, der, ligesom for de yngste elever, dækker både de fysiske og psykiske rammer i skolen. De 40 spørgsmål kan på baggrund af en faktoranalyse inddeles i fire mål, hvoraf vi anvender mål for faglig trivsel og støtte og inspiration (Børne- og Undervisningsministeriet, 2016). Herudover anvender vi et mål for elevernes self-efficacy samt et mål for deres oplevede ro i klassen. De enkelte faktorer dækker elevernes oplevelse af hele skoledagen og ikke kun de fag, hvor de har fået en særlig indsats.

Her ender vi derfor også med fire trivselsmål for elever på mellemtrinnet og i udskolingens: 1) faglig trivsel, 2) støtte og inspiration, 3) self-efficacy og 4) ro i klassen. Faglig trivsel omhandler elevernes oplevelser af egne faglige evner, koncentrations-evne samt evne til at løse problemer. Støtte og inspiration inkluderer spørgsmål om, hvorvidt undervisningen er spændende, om eleverne har medbestemmelse, og om eleverne oplever støtte fra lærerne på skolen.

Det tredje trivselsmål om self-efficacy indeholder spørgsmål om elevernes vurdering af egne evner. Det vil sige, om de fx tror på, at de kan klare det, de sætter sig for, eller løse de problemer eller faglige udfordringer, de får. Endelig indeholder det sidste trivselsmål om ro i klassen et mål for, om der er tilstrækkelig med ro i klassen til, at de kan høre, hvad lærerne siger, og om det er nemt at koncentrere sig igen, hvis de bliver forstyrret i timerne.

Se Bilagstabel 1.9 for en oversigt over de spørgsmål, der indgår i de fire trivselsmål. Alle trivselsmål standardiseres ud fra elevens klassetrin og år, således at udfaldsmålene bedre kan sammenlignes på tværs af klassetrin og skoleår.

Fravær

Vores mål for trivsel suppleres med et mål for fravær. Fravær kan være bundet i mange forskellige forhold, men er ofte et tydeligt signal om mistrivsel i skolen.

Vi anvender et samlet mål for fravær for at imødekomme forskellig registreringspraksis mellem skoler på tværs af fraværskategorierne (Rambøll, 2018). I folkeskolen skal skoler registrere børns fravær, og fraværet kan deles op i sygefravær, lovligt og ulovligt fravær.

Lovligt fravær er fravær, som er anmeldt af forældrene, og som er godkendt af skoleledelsen (som fx fravær i forbindelse med rejse eller lignende), mens sygefravær indrapporteres af forældrene samme morgen, hvor fraværet opstår (Børne- og Undervisningsministeriet, 2022). Når vi ser på en bred kategori af fravær, kan vi ikke udelukke, at øget fravær fx skyldes mere lovligt fravær. Ikke desto mindre er al fravær tid væk fra skolen. En fordel med et samlet mål for fravær er endvidere, at vi undgår skævhed, i forhold til hvilke typer af forældre der husker at registrere deres barns sygefravær.

Vi anvender det samlede antal fraværsdage i efteråret som mål for fravær (august-december). Det vil sige, at fraværet målt i efteråret 2021 er sidste måling forud for initiativet, mens fravær målt i efteråret 2022 er vores eftermåling, selvom det i praksis er under initiativet.

Faglige resultater

Vi anvender både elevernes prøvekarakterer ved folkeskolens afgangsprøver og elevernes standpunktskarakterer på det klassetrin, de var i det skoleår, de deltog i initiativet, dvs. i enten 9. eller 10. klasse. Fordi indsatserne i initiativet hovedsageligt foregik i dansk- eller matematikundervisningen, anvendes kun karaktererne fra disse to fag.

Karaktergennemsnit er beregnet på samme måde, som de fremgår på elevens afgangsbetragning (Børne- og Undervisningsministeriet, 2023a). De gennemsnitlige prøvekarakterer i dansk i 9. klasse er beregnet som et vægtet gennemsnit først af de tre skriftlige karakterer i hhv. læsning (0,25), retskrivning (0,25) og skriftligt dansk (0,50) og derefter som et gennemsnit af karaktergennemsnittet i hhv. skriftligt (0,50) og mundtligt dansk (0,50). De gennemsnitlige prøvekarakterer i matematik i 9. klasse beregnes som et gennemsnit af karaktererne ved matematikprøverne med og uden hjælpemidler.

De gennemsnitlige prøvekarakterer i dansk i 10. klasse beregnes som et gennemsnit af den skriftlige og mundtlige karakter i faget. Det samme gør sig gældende i matematik.

Standpunktskarakteren i dansk og matematik i hhv. 9. og 10. klasse beregnes på samme måde som prøvekarakteren beskrevet ovenfor.

Både prøvekarakterer og standpunktskarakterer standardiseres inden for klassetrin, fag og år, således at karaktergennemsnittene bedre kan sammenlignes på tværs af klassetrin og skoleår. Det tager fx højde for, at prøverne et år var en smule sværere end et andet.

Litteratur

- Al-Ubaydli, O., List, J. A., & Suskind, D. L. (2017). What can we learn from experiments? Understanding the threats to the scalability of experimental results. *American Economic Review*, 5(107), 282-286.
- Andersen, S. C., Beuchert-Pedersen, L. V., Nielsen, H. S., & Thomsen, M. K. (2014). *2L. Rapport: Undersøgelse af effekten af tolærerordninger*. København: Trygfondens Børneforskningscenter.
- Andersen, S. C., & Mortensen, P. B. (2010). Policy stability and organizational performance: Is there a relationship? *Journal of Public Administration Research and Theory*, 20(1), 1-22.
- Baker, B. D. (2021). *Educational Inequality and School Finance. Why Money Matters for America's Students*. London: Harvard Education Press.
- Bethhäuser, B. A., Bach-Mortensen, A., & Engzell, P. (2023). A systematic review and meta-analysis of the evidence on learning during the COVID-19 pandemic. *Nature Human Behaviour*, 7(3), 375-385.
- Bjørnholt, B., Boye, S., & Mikkelsen, M. F. (2022). Balancing managerialism and autonomy: A panel study of the link between managerial autonomy, performance goals, and organizational performance. *Public Performance & Management Review*, 45(6), 1258-1286.
- Børne- og Undervisningsministeriet. (2016). *Metodenotat: Beregning af indikatorer i den nationale trivselsmåling i folkeskolen*. København: Børne- og Undervisningsministeriet.
- Børne- og Undervisningsministeriet. (2020a). *Den nationale trivselsmåling. Spørgeskema til elever i 0. til 3. klasse*. København: Børne- og Undervisningsministeriet.
- Børne- og Undervisningsministeriet. (2020b). *Den nationale trivselsmåling. Spørgeskema til elever i 4. til 9. klasse*. København: Børne- og Undervisningsministeriet.
- Børne- og Undervisningsministeriet. (2022). *Elevfravær for folkeskolens elever*. Retrieved 1.5.2024, from <https://www.uvm.dk/statistik/grundskolen/elever/elevfravaer>
- Børne- og Undervisningsministeriet. (2023a). *Beviser og beståkrav*. Retrieved 1.5.2024, from <https://www.uvm.dk/folkeskolen/folkeskolens-proever/bedoemelse-og-censur/beviser-og-bestaakrav>

- Børne- og Undervisningsministeriet. (2023b). *Elevernes trivsel - landsoverblik*. Retrieved 1.1.2024, from <https://uddannelsesstatistik.dk/Pages/Reports/1792.aspx>
- Børne- og Undervisningsministeriet. (2023c). *Indikatorer for lav elevtrivsel. Udvikling af indikatorer for lav elevtrivsel samt opgørelse af lav elevtrivsel i folkeskolen, på de gymnasiale uddannelser og på erhvervsuddannelserne*. København: Børne- og Undervisningsministeriet.
- Christensen, V. T., Beuchert, L., & Rasmussen, D. (2023). *PISA 2022: Hovedrapport*. København: VIVE – Det Nationale Forskning og Analysecenter for Velfærd.
- Damm, A. P., Mattana, E., Nielsen, H. S., & Rouland, B. (2021). Academic achievement and wellbeing of dual language learners: Evidence from a busing program. *Journal of Urban Economics*, 126, 103358.
- Dietrichson, J., Filges, T., Klokke, R. H., Viinholt, B. C. A., Bøg, M., & Jensen, U. H. (2020). Targeted school-based interventions for improving reading and mathematics for students with, or at risk of, academic difficulties in Grades 7–12: A systematic review. *Campbell Systematic Reviews*, 16(2), e1081.
- Dragoset, L., Thomas, J., Herrmann, M., Deke, J., James-Burdumy, S., & Lee Luca, D. (2019). The impact of school improvement grants on student outcomes: Findings from a national evaluation using a regression discontinuity design. *Journal of Research on Educational Effectiveness*, 12(2), 215-250.
- EVA. (2021). *Grundskolers erfaringer med nødundervisning under covid-19-pandemien: En undersøgelse af nødundervisning i foråret og sommeren 2020*. København: Danmarks Evalueringsinstitut.
- Jackson, C. K. (2020). Does school spending matter? The new literature on an old question. In L. Tach, R. Dunifon & D. L. Miller (Eds.), *Confronting inequality: How policies and practices shape children's opportunities* (pp. 165-186). Washington D.C.: American Psychological Association.
- Jensen, T. L., & Lykketoft, A. (2024). *Coronanedlukninger har ramt fagligt svage elever hårdest*. København: Arbejderbevægelsens Erhvervsråd.
- Jensen, V. M., Mikkelsen, M., Kjer, M. G., Therkildsen, M., Rossen, C., & Engbo, A. (2023). *Fagligt løft og øget trivsel efter covid-19: 1. delrapport: Udbredelse, implementering og de første virkninger*. København: VIVE – Det Nationale Forskning og Analysecenter for Velfærd.

- Jensen, V. M., Kjer, M. G., & Skov, P. S. (2017). *Skoleledernes oplevelser af skolen i folkeskolereformens tredje år: En kortlægning*. København: VIVE – Det Nationale Forsknings- og Analysecenter for Velfærd.
- Lacus, S. M., King, G., & Porro, G. (2012). Causal inference without balance checking: Coarsened exact matching. *Political Analysis*, 20(1), 1-24.
- Nationalt Videncenter for Læsning. (2021). *Indsatser for elever med sprogforståelsesvanskeligheder*. København: Københavns Professionshøjskole.
- Ottosen, M. H., Andreasen, A., Graa, Dahl, K. M., Lausten, M., Rayce, S. B., & Tagmose, B. B. (2022). *Børn og unge i Danmark: Velfærd og trivsel 2022*. København: VIVE – Det Nationale Forskning og Analysecenter for Velfærd.
- Plauborg, H. (2019). *Undervisningsforstyrrende uro i skolen*. Aarhus: Aarhus Universitetsforlag.
- Qvortrup, L., Qvortrup, A., Wistoft, K., Christensen, J., & Lomholt, R. (2020). *Nødundervisning under coronakrisen: Et elev- og forældreperspektiv*. Aarhus: Aarhus Universitetsforlag, Nationalt Center for Skoleforskning.
- Rambøll. (2018). *Undersøgelse af hjemmeundervisning, fravær og børn uden for undervisningstilbud: Rapport til Undervisningsministeriet*. København: Rambøll.
- Rambøll. (2020). *Coronakrisen set fra et ungesperspektiv*. København: Rambøll.
- Skole og Forældre. (2022). *Notat vedr. spørgeundersøgelse om elevers trivsel i folkeskolen*. København: Skole og Forældre.
- Socialstyrelsen. (2021). *Inspirationskatalog: Om fagligt løft og øget trivsel for børn i udsatte positioner*. Odense: Socialstyrelsen.
- Vembye, M. H., Weiss, F., & Bhat, B. H. (2023). The effects of co-teaching and related collaborative models of instruction on student achievement: A systematic review and meta-analysis. *Review of Educational Research*, 94(3), 376-422.
- Winter, S., Mikkelsen, M., & Skov, P. (2022). Individual agency in street-level bureaucrats' implementation of policy reforms: The role of their policy evaluation and self-efficacy. *Journal of Public Administration Research and Theory*, 32(4), 781-794.
- Wooldridge, J. M. (2010). *Econometric Analysis of Cross Section and Panel Data*. Cambridge, Mass.: MIT Press.

Bilag 1 Figurer og tabeller

Bilagstabel 1.1 Effekten af initiativet på fravær og trivsel. Elever i 1.-3. klasse.

Udfaldsmål	Alle elever	Udsatte elever	Tolærerordning
Skoletilfredshed (standardiseret)	0,08** (0,03)	0,12*** (0,04)	0,08*** (0,03)
Mistrivsel (standardiseret)	0,02 (0,03)	-0,02 (0,03)	0,04 (0,03)
Self-efficacy (standardiseret)	0,00 (0,03)	0,02 (0,04)	-0,02 (0,03)
Ro i klassen (standardiseret)	-0,00 (0,03)	-0,03 (0,04)	-0,01 (0,03)
Samlet fravær	-0,56*** (0,13)	-0,55* (0,27)	-0,50*** (0,13)
Antal observationer	Ca. 75.000-100.000	Ca. 24.000-33.000	Ca. 74.000-98.000

Anm.: Tabellen viser virkningen af initiativet for alle elever og for udsatte elever. Hver celle er én regressionsanalyse. Klyngerobuste standardfejl på strata-niveau er angivet i parentes. *, **, *** indikerer signifikansniveau på hhv. 10, 5 og 1 %.

Kilde: VIVE på baggrund af data fra Danmarks Statistik og Styrelsen for It og Læring.

Bilagstabel 1.2 Effekten af initiativet på fravær og trivsel. Elever i 5.-9. klasse.

Udfaldsmål	Alle elever	Udsatte elever	Tolærerordning	Undervisning i små grupper
Faglig trivsel (standardiseret)	-0,02* (0,01)	0,03 (0,03)	-0,02 (0,02)	-0,08 (0,11)
Støtte og inspiration (standardiseret)	0,00 (0,02)	0,00 (0,03)	0,02 (0,02)	0,08 (0,09)
Self-efficacy (standardiseret)	-0,01 (0,02)	-0,00 (0,03)	-0,01 (0,02)	-0,02 (0,10)
Ro i klassen (standardiseret)	-0,02 (0,02)	0,01 (0,03)	-0,01 (0,02)	-0,01 (0,09)
Samlet fravær	0,24*** (0,10)	0,40* (0,22)	0,08* (0,05)	-1,28*** (0,07)
Antal observationer	Ca. 141.000-308.000	Ca. 41.000-98.000	Ca. 139.000-300.000	Ca. 86.000-281.000

Anm.: Tabellen viser virkningen af initiativet for alle elever og for udsatte elever. Hver celle er én regressionsanalyse. Klyngerobuste standardfejl på strata-niveau er angivet i parentes. *, **, *** viser signifikansniveau på hhv. 10, 5 og 1%.

Kilde: VIVE på baggrund af data fra Danmarks Statistik og Styrelsen for It og Læring.

Bilagstabel 1.3 Virkning af initiativet på elevernes standpunktskarakterer i dansk og matematik. Elever i 9./10. klasse.

	Alle elever	Udsatte elever	Tolærerordning
Standpunktskarakterer i dansk (standardiseret)	0,05** (0,02)	0,04 (0,05)	0,06** (0,02)
Standpunktskarakterer i matematik (standardiseret)	-0,01 (0,02)	-0,01 (0,04)	-0,00 (0,02)
Antal observationer	Ca. 8.400	Ca. 1.200	Ca. 8.200

Anm.: Tallene er fremkommet ved seks separate regressionsanalyser. Analyserne bygger på elever i 9./10. klasse, som deltog i initiativet i efteråret 2022 og de tilsvarende statistiske tvillinger. Angivelse af, hvorvidt der er gennemført tolærerordning, kommer fra skolerne. Vi får samme resultat, hvis vi anvender besvarelser fra de elever, som selv siger, at de har haft to voksne i undervisningen. Standardafvigelse er angivet i parentes. *, **, *** viser signifikansniveau på hhv. 10, 5 og 1 %.

Kilde: VIVE på baggrund af data fra Danmarks Statistik og Styrelsen for It og Læring.

Bilagstabel 1.4 Virkning af initiativet på elevernes prøvekarakterer i dansk og matematik. Elever i 9./10. klasse.

	Alle elever	Udsatte elever	Tolærerordning
Prøvekarakter i dansk (standardiseret)	0,02 (0,02)	0,00 (0,05)	0,03 (0,02)
Prøvekarakter i matematik (standardiseret)	-0,03 (0,02)	-0,02 (0,04)	-0,02 (0,02)
Antal observationer	Ca. 11.300	Ca. 1.300	Ca. 11.000

Anm.: Tallene er fremkommet ved seks separate regressionsanalyser. Analyserne er baseret på elever i 9./10. klasse, som deltog i initiativet i enten foråret 2022 eller efteråret 2022. Det vil sige prøvekarakterer fra juni 2022 eller juni 2023. Standardafvigelse er angivet i parentes. *, **, *** viser signifikansniveau på hhv. 10, 5 og 1 %.

Kilde: VIVE på baggrund af data fra Danmarks Statistik og Styrelsen for It og Læring.

Bilagstabel 1.5 Baggrundskarakteristika for hhv. udsatte elever i initiativet, øvrige elever i initiativet og elever i sammenligningsgruppen. Opgjort i andele.

	Udsatte elever i initiativet	Øvrige elever i initiativet	Elever i sammenligningsgruppen
Dreng	0,48 (0,50)	0,52** (0,50)	0,51** (0,50)
Ikke-vestlig oprindelse	0,13 (0,34)	0,13 (0,34)	0,13 (0,34)
Grundskole eller ungdomsuddannelse, mor	0,27 (0,44)	0,20** (0,40)	0,20** (0,40)
Erhvervsfaglig uddannelse, mor	0,37 (0,48)	0,37 (0,48)	0,29** (0,45)
Videregående uddannelse, mor	0,35 (0,48)	0,42** (0,49)	0,49** (0,50)
Uddannelse ukendt, mor	0,01 (0,10)	0,01 (0,10)	0,01 (0,11)
Mor ikke i arbejde eller uddannelse	0,26 (0,44)	0,18** (0,39)	0,20** (0,40)
Mors indkomst i nederste halvdel	0,64 (0,48)	0,56** (0,50)	0,53** (0,50)
Antal elever	3.150	5.062	212.628

Anm.: Gennemsnittene er fundet på baggrund af de elever, der deltog i initiativet i skoleåret 2022/2023. Tallene i parentes angiver standardfejlene. ** angiver, at der er statistisk signifikant forskel mellem denne gruppe og gruppen af udsatte elever i initiativet (på 5-%'s signifikansniveau).

Kilde: VIVE på baggrund af data fra Danmarks Statistik.

Bilagstabel 1.6 Alternative definitioner af udsatte elever, 1.-3. klasse

	Høj mistrivsel eller fravær	Mor, laveste uddannelse	Mor, uden for arbejdsstyrken	Ikke-vestlig oprindelse
Mistrivsel	-0,02	-0,01	0,04	-0,01
	(0,03)	(0,06)	(0,06)	(0,07)
Skoleglæde	0,12***	0,11**	0,10*	0,13*
	(0,04)	(0,05)	(0,06)	(0,07)
Self-efficacy	0,02	0,00	0,02	0,02
	(0,04)	(0,06)	(0,06)	(0,07)
Oplevelse af ro	-0,03	0,01	0,17***	-0,07
	(0,04)	(0,07)	(0,06)	(0,07)
Antal fraværsdage	-0,55*	-0,99***	-0,61*	-0,88**
	(0,27)	(0,29)	(0,33)	(0,31)
Antal observationer	24.662-32.586	10.561-16.485	9.568-16.165	7.111-12.142

Anm.: Resultaterne, hvor vi anvender forskellige definitioner af, hvilke elever der kan være mere udsatte. Tallene i parentes angiver standardfejlene. ** angiver, at der er statistisk signifikant forskel mellem denne gruppe og gruppen af udsatte elever i initiativet (på 5-%s signifikansniveau).

Kilde: VIVE på baggrund af data fra Danmarks Statistik og Styrelsen for It og Læring.

Bilagstabel 1.7 Alternative definitioner af udsatte elever, 5.-9. klasse

	Lav trivsel, højt fravær	Mor, laveste uddannelse	Udpegede elever	Mor, uden for arbejdsstyrken	Ikke-vestlig oprindelse
Faglig trivsel	0,03	-0,01	0,03	-0,05	0,09*
	(0,03)	(0,04)	(0,03)	(0,05)	(0,05)
Støtte og inspiration	0,00	0,02	0,02	0,02	0,06
	(0,03)	(0,05)	(0,03)	(0,05)	(0,06)
Self-efficacy	-0,00	0,00	0,03	-0,01	0,17***
	(0,03)	(0,05)	(0,03)	(0,05)	(0,06)
Oplevelse af ro	0,01	-0,07	0,01	-0,07	0,06
	(0,03)	(0,05)	(0,04)	(0,05)	(0,06)
Antal fraværsdage	0,40*	0,60***	0,33*	0,22	0,10
	(0,22)	(0,18)	(0,18)	(0,22)	(0,14)
Antal observationer	41.349-98.207	15.637-52.139	35.583-96.467	16.297-53.681	12.968-38.424

Anm.: Som ovenstående tabel, blot for de ældste elever.

Kilde: VIVE på baggrund af data fra Danmarks Statistik og Styrelsen for It og Læring.

Bilagstabel 1.8 **Oversigt over spørgsmål, der indgår i trivselsindeks, 1.-3. klasse**

Trivselsmål	Spørgsmål
Mistrivsel	Føler du dig alene i skolen?
	Har du ondt i maven, når du er i skole?
	Har du ondt i hovedet, når du er i skole?
	Er der nogen, der driller dig, så du bliver ked af det?
	Er du bange for, at de andre børn griner ad dig i skolen?
	Er det svært at høre, hvad læreren siger i timerne?
Self-efficacy	Er du god til at løse dine problemer?
	Kan du koncentrere dig i timerne?
	Tror du, at de andre børn i klassen kan lide dig?
Ro i klassen	Er du med til at bestemme, hvad I skal lave i timerne?
	Kan du koncentrere dig i timerne?
Skoleglæde	Er det svært at høre, hvad læreren siger i timerne?
	Er du glad for din skole?
	Er du glad for din klasse?
	Er du glad for dine lærere?
	Er lærerne gode til at hjælpe dig i skolen?
	Er timerne kedelige?
	Lærer du noget spændende i skolen?
	Er jeres klasselokale rart at være i?

Kilde: VIVE.

Bilagstabel 1.9 Oversigt over spørgsmål, der indgår i trivselsindeks, 5.-9. klasse

Trivselsmål	Spørgsmål	
Faglig trivsel	Hvor tit kan du finde en løsning på problemer, bare du prøver hårdt nok?	
	Hvor tit kan du klare det, du sætter dig for?	
	Kan du koncentrere dig i timerne?	
	Hvis jeg bliver forstyrret i undervisningen, kan jeg hurtigt koncentrere mig igen.	
	Lykkes det for dig at lære dét, du gerne vil, i skolen?	
	Hvad synes dine lærere om dine fremskridt i skolen?	
	Jeg klarer mig godt fagligt i skolen.	
	Jeg gør gode faglige fremskridt i skolen.	
	Støtte og inspiration	Er du og dine klassekammerater med til at bestemme, hvad I skal arbejde med i klassen?
		Er undervisningen kedelig?
Er undervisningen spændende?		
Hjælper dine lærere dig med at lære på måder, som virker godt?		
Undervisningen giver mig lyst til at lære mere.		
Lærerne er gode til at støtte mig og hjælpe mig i skolen, når jeg har brug for det.		
Lærerne sørger for, at elevernes ideer bliver brugt i undervisningen.		
Self-efficacy		Hvor tit kan du finde en løsning på problemer, bare du prøver hårdt nok?
	Hvor tit kan du klare det, du sætter dig for?	
Ro i klassen	Hvis jeg bliver forstyrret i undervisningen, kan jeg hurtigt koncentrere mig igen.	
	Er det let at høre, hvad læreren siger i timerne?	

Kilde: VIVE/Styrelsen for It og Læring.

VIVE