



Model for samarbejde og indsatser til børn og unge med bekymrende skolefravær

Juni 2024

Viden til gavn

Publikationen er udgivet af:

Social- og Boligstyrelsen
Edisonsvej 1
5000 Odense C
Tlf: 72 42 37 00
E-mail: info@sbst.dk
www.sbst.dk

Udgivet juni 2024

Rapporten er tilgængelig på Social- og Boligstyrelsens
hjemmeside www.sbst.dk

Der kan frit citeres fra rapporten med angivelse af kilde.

Elektronisk udgivelse, ISBN: 978-87-94445-85-6

Indhold

1. Skolefravær er et fælles ansvar	4
Anvend hele eller dele af modellen	4
Modellen kort fortalt	4
Modellens målgruppe	5
Modellens opbygning.....	6
2. Værdigrundlag	7
3. Organisatoriske forudsætninger	8
Forudsætning 1: Et tværfagligt kom-i-skole-team	9
Forudsætning 2: Omsætning af modellen til jeres arbejdsgange	11
Forudsætning 3: Forankring af indsatsen på skolen	13
Forudsætning 4: Viden og handlemuligheder	14
4. Kerneelement: Samarbejde.....	16
PRINCIP 1: Vær nysgerrig.....	17
PRINCIP 2: Tovholder koordinerer	19
5. Kerneelement: Opsporing.....	21
PRINCIP 1: Opspor ved hjælp af fraværsdata	22
PRINCIP 2: Opspor også ved hjælp af viden, sparring og et generelt trivselsfokus.....	24
6. Kerneelement: Kortlægning	25
PRINCIP 1: Tal med barn og forældre først	26
PRINCIP 2: Kortlæg årsager på tværs af skole, hjem, fritid og barn	29

7. Kerneelement: Handlemuligheder	32
PRINCIP 1: Tag udgangspunkt i barnets motivation og ressourcer	33
PRINCIP 2: Vælg indsats ud fra et helhedssyn	34
PRINCIP 3: Inddrag skolens fællesskaber som ressource	36
PRINCIP 4: Sæt fælles mål, følg op og tilpas	39
8. Skolens rolle og lovgivning	42
Registrering og mulige konsekvenser ved fravær.....	42
Samarbejde mellem skole og forældre ved ulovligt fravær	42
Afkortning af skoledagens længde.....	42
Sygeundervisning.....	43
Handlingsplan.....	43
Deling af oplysninger om børn	43
9. Litteratur og inspiration til arbejdet med skolefravær	44

Skolefravær er et fælles ansvar

Skolefraværssager er ofte komplekse og kræver samarbejde og involvering af flere aktører. Der findes ikke én løsning, der afhjælper skolefravær for alle børn. Afhængigt af kompleksiteten og fraværets omfang kan den rette indsats kræve, at der bliver iværksat flere samtidige tiltag, for eksempel i klasselokalet, i hjemmet og individuelt til barnet. Der er imidlertid indikationer på, at bekymrende skolefravær søges løst med enkle løsninger uden den rette effekt, og uden at der tages højde for barnet og familiens samlede situation (Socialstyrelsen, 2016, Børns Vilkår, 2020). Derfor skal skolefravær løses i fællesskab og være et fælles ansvar.

Modellen henvender sig til kommuner, der vil udvikle deres tværfaglige samarbejde om bekymrende skolefravær. Modelbeskrivelsen kan læses af alle på tværs af skoler, PPR og socialområdet, men den er især skrevet til chef- og ledelsesniveau samt udviklingskonsulenter mv.

PROJEKTKOMMUNERNE ERFARER:

”Samarbejde på tværs og det tværfaglige samarbejde opleves styrket. Vi er ikke så optaget af, om det er PPR eller skole, vi er mere optaget af, hvad det er for en opgave, og så gør vi noget alle sammen. Vi får taget ansvar, vi kigger på barnet, og så gør vi noget.”

Skoleleder

Anvend hele eller dele af modellen

For at modellen er meningsfuld, kræver det, at den implementeres, så den passer til jeres øvrige organisering og arbejdsgange. Af den grund vil anvendelsen af modellen også se forskellig ud på tværs af kommuner.

Modellen er beskrevet og sammensat, med henblik på at den anvendes i sin helhed. Det er dog også muligt at bruge beskrivelsen som et ”opslagsværk”, hvor I lader jer inspirere af enkelte elementer. Hvis modellen kun anvendes delvist, vil det være vigtigt at overveje, hvordan I kompenserer for ”det, I ikke gør”. Det er derfor altid en god idé at tage aktivt stilling til de organisatoriske forudsætninger, som er beskrevet i kapitel 3.

Modellen kort fortalt

Modellen for samarbejde og indsatser til børn og unge med bekymrende skolefravær bygger på en forståelse af, at samarbejde og støtte er en helhedsorienteret, sammenhængende indsats på tværs af fagområder.

I en helhedsorienteret indsats samarbejder skoler, PPR, kommunale sagsbehandlere og andre relevante parter med fokus på både læringsmiljøet i skolen, barnets eller den unges relationer, fritidsliv, forhold i hjemmet og barnet eller den unge selv. Indsatser skal forstås bredt som alle de tiltag og tilbud, der kan arbejdes med på tværs af skole, hjem, barn og fritid. Dermed er indsatser ikke afgrænset til for eksempel individuelle behandlingsindsatser, specialundervisning eller visiterede indsatser efter barnets lov. En indsats kan også være et kollektivt tiltag i klassemiljøet eller aftaler med personer i barnets netværk, der kan yde støtte i bestemte situationer.

Det er desuden helt centralt i modellen, at barnets, den unges og forældrenes perspektiv bliver inddraget både i dialog, planlægning og beslutninger, så indsatsen tager udgangspunkt i barnets ønsker og behov.

BAGGRUND FOR MODELLEN

Model for samarbejde og indsatser til børn og unge med bekymrende skolefravær er udviklet af Social- og Boligstyrelsen i tæt samarbejde med Herning Kommune, Hørsholm Kommune og Slagelse Kommune samt Styrelsen for Undervisning og Kvalitet i perioden 2020-2023. Arbejdet med modellen er finansieret af Udviklings- og investeringsprogrammet på børne- og ungeområdet.

Social- og Boligstyrelsen har i projektperioden løbende revideret modellen på baggrund af erfaringer fra de tre deltagende kommuner samt resultater fra den afsluttende evaluering af modellen. Evalueringen er udarbejdet af Rambøll Management Consulting.

Evalueringen er tilgængelig på Social- og Boligstyrelsens hjemmeside: www.sbst.dk.

Modellens målgruppe

Målgruppen for modellen er alle børn og unge i grundskolens 0.-9. klasse samt 10. klasse med begyndende eller bekymrende skolefravær. Målgruppen omfatter både børn, der går i et alment skoletilbud og børn i specialtilbud.

Samlet set er der tale om en bred og heterogen målgruppe, hvor årsagerne til den enkeltes skolefravær både kan omhandle faktorer knyttet til skolen, hjemmet og barnet selv.

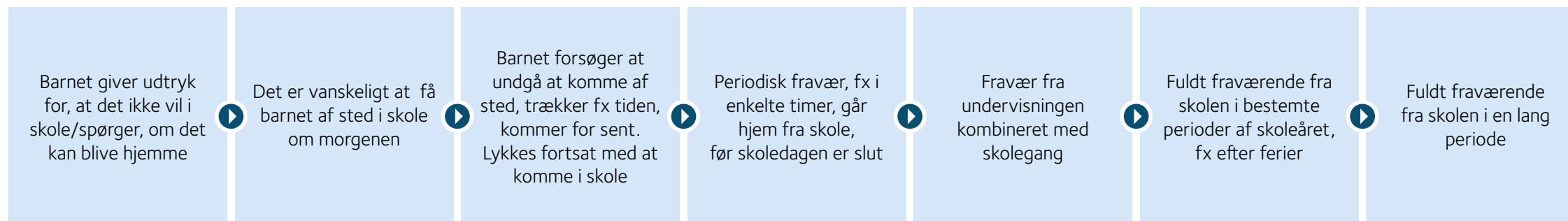
Målgruppen omfatter børn og unge, hvor omfanget af skolefravær i sig selv er bekymrende, men også børn og unge, hvor der kan være en begyndende fraværproblematik. Dog peger flere forskere på, at det er vigtigt ikke alene at forstå og definere bekymrende skolefravær ud fra mængden eller typen af fravær, men at der også skal være opmærksomhed på barnets trivsel i skolen (Havik, 2019).

Figuren viser, hvordan skolefravær gradvist kan udvikle sig ved, at barnets adfærd ændrer sig, og modstanden bliver større.

Børn og unge i udsatte positioner eller med udviklings- og opmærksomhedsforstyrrelser

Vær opmærksom på, at børn og unge i udsatte positioner samt børn og unge med udviklings- og opmærksomhedsforstyrrelser oftere end deres jævnaldrende oplever problemer med at komme i skole. Social- og Boligstyrelsens nøgletal viser, at børn og unge, som får en indsats eller foranstaltning efter barnets lov, samt børn og unge med for eksempel autisme eller ADHD ofte har højere fravær. Herudover bør I generelt have en ekstra opmærksomhed på børn og unge, som af forskellige årsager er i en sårbar situation (www.social.dk).

MODEL FOR FRAVÆRSUDVIKLINGEN HOS ET BARN



(Børns Vilkår, 2020; oversættelse på baggrund af Christopher Kearney).

Modellens opbygning

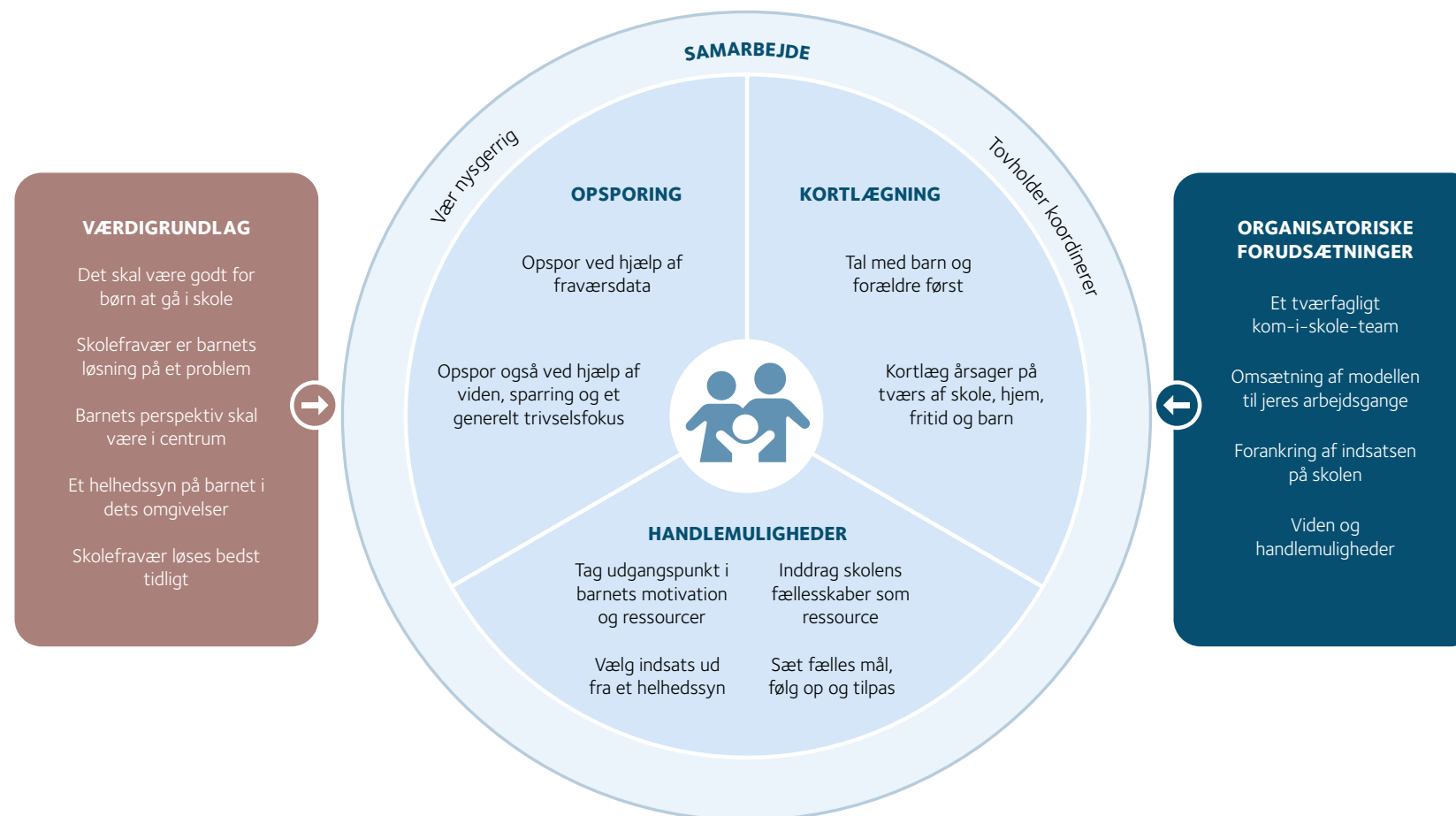
Modellen består af et værdigrundlag, som beskriver den grundlæggende forståelse, som I skal afstemme jeres faglige praksis med. Desuden beskrives en række organisatoriske forudsætninger, som er vigtige for implementeringen. Værdigrundlaget og de organisatoriske forudsætninger beskrives i kapitel 2 og 3.

Herefter beskrives modellens fire kerneelementer:

- Samarbejde (kapitel 4)
- Opsporing (kapitel 5)
- Kortlægning og faglig vurdering (kapitel 6)
- Handlemuligheder og indsatser (kapitel 7)

For hvert kerneelement er der et antal faglige principper. Arbejdet med modellen skal tilrettelægges, så I systematisk kan arbejde med principperne.

I kapitel 8, sidst i modelbeskrivelsen, skitseres skolens lovgivningsmæssige rolle i forbindelse med skolefravær, blandt andet skolens ansvar i forhold til registrering af fravær og vurdering af behov for sygeundervisning.



Værdigrundlag

Værdigrundlaget er det fælles mindset og fundamentet for samarbejde, forståelse og håndtering, når børn og unge har bekymrende skolefravær.

I arbejdet med modellen sætter værdierne retning for implementeringen på tværs af skoler, PPR og socialområdet. Værdierne forudsætter et ledelsesmæssigt fokus på faglige og kulturelle holdninger, som skal samstemmes med den tilgang og helhedsorienterede indsats, som barn og forældre skal mødes med.

VÆRDIER

1. **Det skal være godt for børn at gå i skole.** At være del af det faglige og sociale fællesskab i skolen er med til at sikre børns trivsel og muligheder i fremtiden.
2. **Skolefravær er barnets løsning på et problem.** Skolefravær kan have mange årsager og er ofte barnets måde at håndtere noget, der er svært.
3. **Barnets perspektiv skal være i centrum.** Barnet skal mødes med åbenhed og interesse, så barnets ressourcer og viden kan danne afsæt for forståelser af og løsninger på skolefraværet.
4. **Et helhedssyn på barnet i dets omgivelser.** Skolefravær skal håndteres med opmærksomhed på forhold i omgivelserne på tværs af skole, hjem og fritid.
5. **Skolefravær løses bedst tidligt.** Et tidligt fokus på fravær kan mindske risikoen for, at problemet udvikler sig.





3

Organisatoriske forudsætninger

Arbejdet med modellen forudsætter et formelt organiseret kom-i-skole-team og tæt samarbejde på tværs af skoler, PPR og socialområdet, hvor håndtering af skolefraværsproblematikker er et fælles ansvar. Det er derfor også et fælles ledelsesansvar at fastlægge de overordnede rammer for samarbejdet og sikre sammenhæng med øvrige samarbejdsstrukturer.

Den konkrete organisering kan være forskellig på tværs af kommuner, men der er fire organisatoriske forudsætninger, som ledelsen skal forholde sig til både forud for implementering og løbende:

- 1. Et tværfagligt kom-i-skole-team**
- 2. Omsætning af modellen til jeres arbejds gange**
- 3. Forankring af indsatsen på skolen**
- 4. Viden og handlemuligheder.**

Opfyldelse af forudsætningerne er vigtigt, for at der kan arbejdes med kerneelementerne som beskrevet i modellen. Hvis forudsætningerne ikke er opfyldt, kan der fortsat arbejdes med inspiration fra modellen, men der skal tages stilling til, hvordan der kan kompenseres for det, der måske ikke er muligt.

FORUDSÆTNING 1:

ET TVÆRFAGLIGT KOM-I-SKOLE-TEAM

Som en del af arbejdet med modellen skal kommunen etablere et tværfagligt kom-i-skole-team med særlig viden om skolefraværsproblematikker. Teamet skal støtte skolerne i håndtering af bekymrende skolefravær og styrke forståelsen for de udfordringer, som børn med et bekymrende skolefravær oplever.

Hvem er en del af det tværfaglige kom-i-skole-team?

Kom-i-skole-teamet sammensættes af fagprofessionelle på tværs af skoler, PPR og socialområdet.

Medarbejderne i teamet har et kontinuerligt fokus på at involvere øvrige fagprofessionelle og/eller personer fra barnets sociale netværk, som har et særligt kendskab til barnet eller de udfordringer, barnet oplever.

Kompetencer i kom-i-skole-teamet

Medarbejdere i kom-i-skole-teamet har indgående viden om skolefraværsproblematikker, herunder specifik viden om udsathed, børn og unge med kognitive vanskeligheder, funktionsnedsættelser eller særlig sårbarhed. Tilsammen har teamet både skolefaglige, socialfaglige og psykologfaglige kompetencer, og det kan også overvejes at tilknytte andre sundhedsfaglige kompetencer som for eksempel en ergoterapeut eller en sundhedsplejeske. Den tværfaglige sammensætning skal bidrage til, at der arbejdes ud fra et helhedsorienteret fokus og nysgerrigt søges nye og måske anderledes løsninger tilpasset barnets behov.

Teamet spiller også en rolle i at understøtte et tillidsfuldt og velkoordineret samarbejde mellem børn, forældre, skole og andre fagprofessionelle. Derfor er det vigtigt, at teamets medarbejdere har relationelle og faciliterende kompetencer, som kan bidrage til dette. Ligeledes er kompetencer til at inddrage og tale med barnet afgørende.

Kom-i-skole-teamets funktion og opgaver

Kom-i-skole-teamet arbejder fleksibelt med rådgivning, sparring og håndtering af skolefraværsproblematikker. De primære opgaver er:

- Rådgivning til skoler om skolefraværsproblematikker, forebyggelse og opsporing af bekymrende skolefravær.
- Situationsspecifik sparring til skoler om håndtering af konkrete forløb, hvor børn har bekymrende skolefravær.
- Ved komplekse problemstillinger har kom-i-skole-teamet mulighed for at tage ansvar for håndtering og løsning af den konkrete opgave i tæt samarbejde med skole, barn og familie. Her kan teamet for eksempel være tovholder for forløbet og varetage den helhedsorienterede kortlægning og faglige vurdering af årsager. Ligeledes kan teamet være udførende i forhold til dele af indsatsen og arbejde på tværs af skole og hjem.



PROJEKTKOMMUNERNE ERFARER:

En tværgående rolle kan bygge bro mellem skole og hjem

En fagprofessionel, der kan arbejde på tværs af skole og hjem, kan fremme samarbejdet og styrke tilliden. Det gælder især, når barnets fravær er omfattende og årsagerne dertil komplekse. Det kan for eksempel være en medarbejder fra det tværfaglige kom-i-skole-team, som har fleksibilitet og ressourcer til at møde barnet både hjemme og i skolen og måske kan følge i skole eller gennemføre særligt tilpasset undervisning. For børn og unge har det været særligt virksomt, at skolen har fået bedre forståelse for deres situation både i skolen og i hjemmet.

”Det var [medarbejder i kom-i-skole-team] og en anden, som kom hjem til os. Mit barn mødte dem, og de forklarede, hvem de var, og hvad deres rolle var. Mit barn fik en tiltro til, at hun [medarbejder i kom-i-skole-team] arbejder for ham og ikke skolen. Hun var noget andet end skolen. Han fik en tillid til hende.”

Forælder

Vigtige beslutninger, når kom-i-skole-teamet etableres

Den formelle ledelse og organisering af kom-i-skole-teamet kan tilrettelægges forskelligt, og der vil være fordele og ulemper ved forskellige beslutninger. Der skal for eksempel tages stilling til følgende:

- Hvilke opgaver skal teamet løse, og i hvilket omfang skal teamet kunne varetage henholdsvis konkret håndtering af fraværssager og rådgivende funktioner?
 - Hvilke ressourcer skal der afsættes til teamet, og stemmer det overens med de opgaver, teamet skal varetage?
 - Hvem skal varetage ledelsen af teamet? Skal der være en teamleder, og skal den overordnede ledelse varetages på tværs af områder eller placeres organisatorisk i for eksempel skoleforvaltning eller PPR?
 - Skal teamets medarbejdere indgå i teamet på fuld tid for at sikre fleksibilitet og specialiserede kompetencer, eller skal den enkelte kun være delvist i teamet og samtidig fastholde tilknytning til for eksempel PPR eller socialområdet for at styrke vidensdeling og samarbejde?
 - Hvordan skal organiseringen af teamet tilpasses eksisterende samarbejdsstrukturer mellem skoler og PPR og andre tværgående funktioner som for eksempel "fremskudte socialrådgivere", sundhedsplejen, den kommunale ungeindsats (KUI) og lignende?
- Hvor skal teamet placeres fysisk? Hvilke fordele og ulemper er der ved en central eller decentral placering, hvor teamets medarbejdere sidder fysisk samlet eller er helt eller delvist fordelt på kommunens skoler? Betyder geografi og øvrig organisering, at der er særlige behov?
 - Hvordan håndteres kommunikation og deling af oplysninger i tilknytning til den valgte organisering? Hvilke systemer kan anvendes, og hvornår er der behov for samtykke mv.?

KAN VI ARBEJDE EFTER MODELLEN UDEN ET KOM-I-SKOLE-TEAM?

Hvis det ikke er muligt eller hensigtsmæssigt at etablere et særskilt kom-i-skole-team, kan der fortsat arbejdes delvist efter modellen. Kom-i-skole-teamet har dog en afgørende rolle og funktion, og I skal tage stilling til:

- Hvordan sikrer I mulighed for tværfagligt samarbejde, når børn har bekymrende skolefravær? Har I eksisterende tværfaglige fora, som kan varetage kom-i-skole-teamets funktion helt eller delvist?
- Hvordan sikrer I, at skolerne har adgang til fagprofessionelle med indgående viden om skolefraværspromatikker?



FORUDSÆTNING 2:

OMSÆTNING AF MODELLEN TIL JERES ARBEJDSGANGE

Et formål med modellen er at undgå fragmenterede handlinger og ikke afstemte indsatser. Det forudsætter en tydelig organisering og styring af samarbejdet, så der ikke er tvivl om ansvarsfordelingen på tværs af for eksempel skoler og kom-i-skole-teamet. Det er vigtigt at kende hinandens funktioner.

Ledelsen skal gøre det muligt

Det er et fælles ledelsesansvar på tværs af skoler, PPR og socialområdet at fastlægge de overordnede rammer og prioritere tid og ressourcer til arbejdet med både forebyggelse og indsatser, herunder fordeling af ressourcer til henholdsvis skoler og kom-i-skole-team. I forlængelse af dette er det skolelederens ansvar at sikre prioritering og rammer for samarbejdet på den enkelte skole. På alle niveauer skal ledelsen sikre klarhed om ansvar, roller og arbejds gange, så alle ved, hvad der forventes, og hvordan der skal samarbejdes. Konkret betyder det, at ledelsen har ansvar for, at modellen omsættes til lokale arbejds gange, der understøtter modellens systematik og faglige principper.

Arbejds gange og møde strukturer er vigtige for samarbejdet

De overordnede rammer har betydning for, hvem der kan varetage hvilke opgaver. Tilrettelæggelsen af arbejds gange og fordeling af opgaver på tværs af skoler, kom-i-skole-team og andre aktører skal derfor afstemmes med den valgte organisering, tid og ressourcer. Arbejds gange bør så vidt muligt kobles til øvrige procedurer, og der skal være vedholdende fokus på den praktiske mulighed for tilrettelæggelse af samarbejdet. Konkret kan især lærere og pædagoger være udfordret af begrænset fleksibilitet og tid til det tværgående samarbejde, og det skal derfor være tydeligt, hvordan det håndteres.

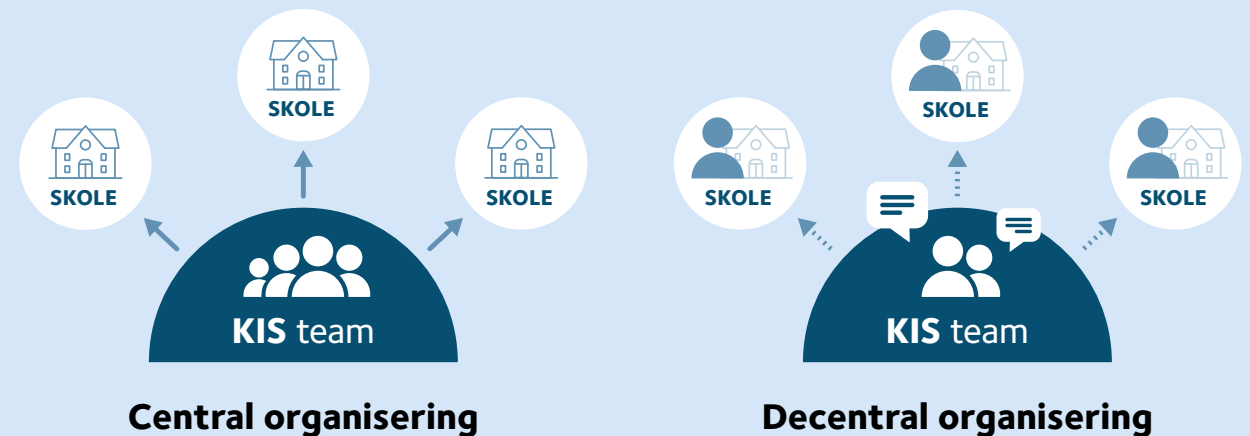
Faste møde strukturer kan styrke implementeringen af modellen. Møderne kan for eksempel omfatte opstartsmøder, netværksmøder og opfølgingsmøder, som kobles til modellens kerneelementer. Ligeledes kan der arbejdes med faste møder for drøftelse af fravær og fraværsgennemgang på tværs af elever og klasser.

PROJEKTKOMMUNERNE ERFARER:

Forskellige organiseringer har fordele og ulemper

Det understøtter tydelige arbejds gange og ansvarsfordeling, når der arbejdes ud fra en central organisering, hvor et ressourcestærkt kom-i-skole-team har en udgående funktion og både varetager rådgivende og udførende opgaver i fraværsindsatsen. Teamet kan med den udførende rolle bringe tværfaglige kompetencer ind i helhedsorienterede indsatsforløb på tværs af skole og hjem. Det er dog en opmærksomhed, at den centrale organisering kan gøre det sværere at inddrage barnets lærere og pædagoger og forankre indsatsen på skolen.

Omvendt kan det styrke involvering af barnets lærere og pædagoger, når der arbejdes med en mere decentral organisering af kom-i-skole-teamet, hvor der er udpegede resourcepersoner, der understøtter fraværsindsatsen lokalt på den enkelte skole. Erfaringer med den decentrale organisering viser dog også, at det kan være vanskeligere for kom-i-skole-teamet at byde ind med tværfaglig viden, hvis de ikke har en udførende rolle i indsatsforløb.





FORSLAG TIL REDSKABER

Redskab til arbejde med prøvehandlinger

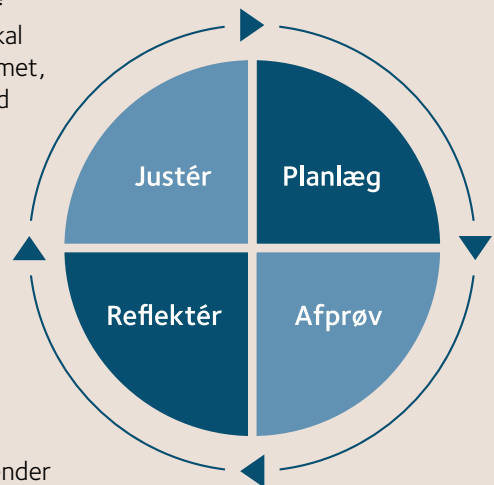
I arbejdet med at tilrettelægge arbejdsgange og procedurer er det væsentligt at involvere de medarbejdere, som arbejdsgangene vedrører. Læringscirklen er et redskab, der kan bruges til at arbejde med prøvehandlinger, så forslag til arbejdsgange afprøves systematisk, og hvor der løbende arbejdes med forbedringstiltag.

Eksempel på prøvehandling:

4. Justér

Hvad skal eventuelt justeres?

Vi afprøver, om hver skole skal have en kontaktperson i teamet, som også har fysisk træffetid på skolen.



3. Reflektér

Hvad har ændret sig?

Vi oplever, at lidt flere henvender sig, men det er en barriere, at det er skiftende medarbejdere i teamet, man får fat på.

1. Planlæg

Hvad skal der ske af forandringer?

Vi ønsker, at lærere og pædagoger får lettere adgang til sparring fra kom-i-skole-teamet.

2. Afprøv

Hvordan skal det afprøves?

Vi afprøver, om faste telefon-tider giver bedre mulighed for kontakt og sparring.

Læs mere om forbedringsarbejde gennem prøvehandlinger i hæfte 4 i *Håndbog i lovende praksis* www.sbst.dk



FORUDSÆTNING 3:

FORANKRING AF INDSATSEN PÅ SKOLEN

Det er en forudsætning, at arbejdet med modellen forankres i skolernes praksis, så lærere og pædagoger involveres aktivt i både tidlig opsporing og håndtering af bekymrende fravær.

Børn med skolefravær skal bevare tilknytningen til skolen

Hvis der i konkrete forløb arbejdes med indsatser målrettet barn eller familie, er det ligeledes afgørende, at indsatserne så vidt muligt kobles til tiltag i skolen og det pædagogiske miljø, så børn med højt fravær ikke oplever at være afkoblet fra skolen og klassens lærere og pædagoger. Det kan være ved, at barnet deltager i en mellemform, SFO eller mindre fællesskaber fysisk på skolen.

Det er vigtigt, at samarbejdet mellem kom-i-skole-teamet og skolerne tilrettelægges, så teamet ikke "løfter opgaven væk fra skolen", men arbejder på løsninger sammen med skole, barn og familie, så tilknytningen til skolen kan opretholdes eller styrkes.

Synlige ressourcpersoner på skolen

Forankring af indsatsen på skolen kan for eksempel understøttes ved, at kom-i-skole-teamet eller en repræsentant for teamet er fysisk til stede på skolen. Teamets medarbejdere bliver dermed synlige og tilgængelige ressourcpersoner for lærere og pædagoger, og "kollegaskabet" kan gensidigt styrke relationer, vidensdeling og fælles løsninger.

Alternativt kan der udpeges interne ressourcpersoner blandt skolens medarbejdere, der kan være med til at øge opmærksomhed og systematik i både opsporing og generelt fokus på fravær og trivsel.

Hvad enten der er tale om eksterne eller interne ressourcpersoner, så er det væsentligt, at de står til rådighed for sparring, og at lærere og pædagoger gør brug af sparringsmuligheden.



TAG AFSÆT I SKOLERNES BEHOV

Skolelederne har en vigtig rolle i forankring af modellen på skolerne, da de lokalt skal bane vej for viden, opbakning og ressourcer til prioritering af samarbejdet omkring børn med bekymrende skolefravær. Derfor er det centralt, at skolelederne inddrages fra starten, og at skolernes forudsætninger og behov er afsæt for tilrettelæggelsen af samarbejde og indsatser.

I implementeringsprocesser kan der ofte være en indledningsvis samstemmighed i forhold til indhold og formål, men i mødet med virkeligheden og daglig drift opstår der til tider uklarheder og forskellige forståelser. Derfor er det vigtigt, at skolerne fastholder et ledelsesmæssigt prioriteret fokus på implementering af modellen og på håndtering af udfordringer og spørgsmål i relation til lærere og pædagogers opgaver.



FORUDSÆTNING 4:

VIDEN OG HANDLEMULIGHEDER

Det er en forudsætning, at der på tværs af skoler, PPR og socialområdet arbejdes ud fra en fælles forståelse af, hvornår skolefravær er bekymrende, og hvordan der kan arbejdes med at nedbringe fraværet.

Fagprofessionelle skal have viden og kompetencer på forskellige niveauer, der understøtter, at der kan arbejdes kvalificeret med håndtering af bekymrende skolefravær. For eksempel er det en forudsætning for den tidlige opsporing, at lærere og pædagoger har grundlæggende viden om skolefraværsproblematikker og tidlige tegn. Ved bekymring er der desuden behov for adgang til sparring med fagprofessionelle, der har indgående viden om skolefravær, årsager og løsninger – enten internt på skolen eller hos kom-i-skole-teamet.

PROJEKTKOMMUNERNE ERFARER:

Lærere og pædagoger efterspørger viden

Kun få lærere og pædagoger i skolen oplever, at de har overblik over relevante indsatser og tiltag til at hjælpe børn med bekymrende skolefravær. Flertallet efterspørger viden og overblik. Det gælder både viden om kommunale tiltag og indsatser og inspiration til, hvad man som lærer og pædagog kan gøre i klasserummet, i fællesskaberne og for det enkelte barn på skolen.

Skab overblik over handlemuligheder

Årsagerne til den enkeltes skolefravær kan være vidt forskellige. Derfor er der behov for, at medarbejdere på forskellige niveauer har et passende overblik over de handlemuligheder, som er relevante for deres opgaveløsning.

Overblikket skal rumme forskellige handlemuligheder og indsatser, så der kan arbejdes med både læringsmiljøet i skolen, relationer til lærere og kammerater, fritidsliv, forhold i hjemmet og barnet selv.

Vær opmærksom på indsatser og handlemuligheder på tværs af fagområder og lovgivninger på undervisnings-, social- og sundhedsområdet. Medtag også muligheder i regi af civilsamsfundsaktører.

Overblikket kan udarbejdes, så det målrettes forskellige fagprofessionelles behov for viden. Det kan for eksempel være et selvstændigt fokus at beskrive forslag til tiltag, som lærere og pædagoger kan arbejde med i skolekonteksten målrettet det enkelte barn, udvalgte grupper eller klassefællesskabet. Tilsvarende vil der være andre handlemuligheder for medarbejdere i kom-i-skole-teamet, PPR eller på socialområdet. For alle fagprofessionelle vil det være afgørende at kende procedurer for tværgående samarbejde og muligheder for sparring.

Det er et ledelsesansvar at sikre, at alle medarbejdere har kendskab til deres handlemuligheder og ved, hvor de kan søge hjælp og sparring. Ligeledes er det et ledelsesansvar at følge op på, om handlemuligheder og indsatser på forskellige niveauer er dækkende i forhold til de problematikker, som børn med bekymrende skolefravær ofte oplever.



DEL VIDEN OM SKOLEFRAVÆR

Fælles faglige temamøder: Brug lærermøder eller møder på tværs af skoler, PPR og socialområdet til formidling af viden om bekymrende skolefravær. Det bidrager til fælles forståelse og ambition.

Forældremøder: Styrk jeres forebyggelse og opsporing, ved at sætte fokus på skolefravær på forældremøder. Det kan for eksempel tilrettelægges med hjælp fra kom-i-skole-teamet.

Samarbejde: Vidensdeling kan også ske ved at tilrettelægge arbejdsgange, hvor medarbejdere fra kom-i-skole-teamet arbejder sammen med lærere, pædagoger og skoleledelse om konkrete opgaver som for eksempel gennemgang af fraværsdata eller arbejde med tiltag og indsatser i skolen målrettet enkelte børn eller fællesskabet.



INDSATSTREKANTEN

FORSLAG TIL REDSKABER

Redskab til overblik over handlemuligheder

Indsatstrekanten kan være et redskab til at skabe overblik over handlemuligheder. Indsatstrekanten kan også bidrage til opmærksomhed på, hvorvidt der mangler handlemuligheder på forskellige niveauer.

Det vil ofte være en god idé at udfylde indsatstrekanten, så den målrettes bestemte fagprofessionelle. Hvis den udarbejdes til lærere og pædagoger, er det vigtigt at tydeliggøre de specifikke handlemuligheder i skolen og muligheder for sparring og samarbejde med fagprofessionelle uden for skolen (for eksempel kom-i-skole-teamet, PPR og socialområdet).

Se andre eksempler på brug af indsatstrekanten i Nors, 2021 og Havik, 2019



Indgribende niveau

Indgribende, intensive og målrettede indsatser for de få:

For eksempel andet skoletilbud, behandling i psykiatrien, familiebehandling, længere forløb i samarbejde med for eksempel kom-i-skole-team, PPR og socialområdet, underretning.



Foregribende niveau

Foregribende indsatser og tidligere indsatser målrettet i den enkelte barn:

For eksempel faglig støtte i undervisningen, støtte i hjemmet om morgenen, praktikforløb, rådgivnings- og samtaleforløb, aftaler om særlige hensyn til faglige og sociale forhold, supplerende skole-hjem-samtaler eller netværksmøder, aftaler med klassekammerater om støtte, indsatser som Back2School, MindMyMind, Cool Kids og lignende.



Forebyggende niveau

Forebyggende og trivselsfremmende tiltag målrettet alle:

For eksempel legegrupper, individuelle trivselsamtaler med voksen, fællesskabende didaktikker og inddragelse af elever i undervisningen, tæt skole-hjem-samarbejde, trivselsmøder og samværsregler i klassen, god klasseledelse og relationskompetence, systematisk gennemgang og opfølgning på fraværdata.

4

Kerneelement: Samarbejde

Det er vigtigt, at skolen og kom-i-skole-teamet tilrettelægger arbejdet med bekymrende skolefravær med fokus på samarbejde med barn, forældre, relevante fagprofessionelle og eventuelt andre betydningsfulde personer i barnets netværk. Samarbejdet skal baseres på nysgerrighed, så forskellige perspektiver kan anvendes i en helhedsorienteret indsats.

For at sikre koordinering og opfølgning udpeges der altid en tovholder med ansvar for løbende information og sammenhæng mellem forskellige indsatser.

Principper for arbejdet med kerneelementet Samarbejde:

Princip 1: Vær nysgerrig.

Princip 2: Tovholder koordinerer.



PRINCIP 1:

VÆR NYSGERRIG

Hvorfor?

Skolefravær er barnets svar på et problem, der skal løses. Ofte er der dog tale om sammensatte udfordringer, hvor hverken problemets karakter eller løsninger er givet på forhånd. Det er derfor vigtigt, at samarbejdet tilrettelægges, så barn, forældre, skole og andre relevante parter kan bidrage til forståelsen og til at finde løsninger.

Nogle forældre oplever, at de får skylden for barnets skolefravær og dermed også har ansvaret for at få barnet tilbage i skolen (Havik, 2019, Institut for Menneskerettigheder, 2017). Ligeledes viser undersøgelser, at børnene ikke nødvendigvis inddrages eller oplever sig inddraget i samarbejdet, selvom de fleste børn gerne vil involveres (Børns Vilkår, 2020).

Praksisbeskrivelse

Både skolen og kom-i-skole-teamet skal forholde sig til, hvordan samarbejdet i den konkrete situation kan tilrettelægges ud fra en nysgerrig og undersøgende tilgang, hvor barn, forældre og fagprofessionelle deltager aktivt og ligeværdigt.

Der skal arbejdes bevidst med en tryghedsskabende relation og et godt kendskab til barn og forældre som fundament. For at få viden om barnets og familiens situation og perspektiver på skolefraværet skal barn og forældre mødes med åbenhed og interesse. Nysgerrigheden skal også kendetegne samarbejdet mellem de fagprofessionelle, så forskellige forståelser og kompetencer kan indgå i en fælles og helhedsorienteret opgaveløsning.



PROJEKTKOMMUNERNE ERFARER:

“Alle har kunnet sige, hvad de har tænkt fra deres vinkel, og det har der været plads til. Man får set barnet fra alle vinkler og samlet puslespillet sammen.”

Lærer/pædagog

Hvem skal inddrages?

Skolen eller kom-i-skole-teamet skal sammen med barn og forældre finde frem til, hvem der kan bidrage til løsninger på skolefraværet. Der kan måske være behov for andre fagprofessionelle såsom sundhedsplejersken, en ergoterapeut eller tale-høre-pædagog. Ligeledes kan der være brug for kontakt til eksterne parter fra for eksempel børne- og ungdomspsykiatrien.

Barnet kan hjælpe med at pege på personer, der har betydning for barnet. Det kan for eksempel være et familiemedlem, en lærer, en pædagog eller en person fra en fritidsaktivitet, som barnet har en særlig relation til.

Det er godt, når vi ser noget forskelligt

I det konkrete samarbejde er det vigtigt at anerkende to grundlæggende forhold:

- Det er værdifuldt, når barn, forældre og fagprofessionelle bidrager med forskellige forståelser af årsager og handlemuligheder.
- Vi kender sjældent løsningen på forhånd.

Det kan give anledning til frustration, når der for eksempel ikke er enighed om, hvad der ligger til grund for fraværet, eller hvilke løsninger der skal arbejdes med. Konflikter kan blandt andet handle om en oplevelse af, at skolen peger på hjemmet, og hjemmet peger på skolen, eller det kan være fagprofessionelle, der ud fra forskellige kompetencer ser behov for indsats målrettet enten barnet eller fællesskabet. Det er derfor vigtigt at italesætte værdien i, at vi ser noget forskelligt.

Det er de forskellige perspektiver, der skal gøre det muligt at få øje på handlemuligheder og kreative løsninger. Her er det en pointe, at den helhedsorienterede indsats ofte vil omfatte afprøvelse af flere idéer og tilgange.

For samarbejdet mellem forskellige fagprofessionelle handler nysgerrigheden også om at lære af hinandens faglighed og derigennem opnå ny fælles viden og handlekompetence. Det kan ske gennem tværfagligt samarbejde, hvor for eksempel psykologen fra PPR eller kom-i-skole-teamet arbejder sammen med læreren i klassen med henblik på at integrere specialviden i den pædagogiske praksis.



PROJEKTKOMMUNERNE ERFARER:

Fagprofessionelles relationskompetencer er afgørende

Arbejdet i projektkommunerne har vist, at den største virkning af et indsatsforløb sker, når barnet oplever tillid, tryghed og fortrolighed med den fagprofessionelle. Relationen er med til at motivere barnet og skabe en dialog om, hvad der kan afhjælpe skolefraværet.

Fagprofessionelle fremhæver også, at en god og tillidsfuld relation til forældrene kan afhjælpe forældrenes mulige skyldfølelse, frustration og vrede – og give bedre dialog og samarbejde.

”Det bedste og mest positive er, at hun har mødt [medarbejder i kom-i-skole-team]. Hun har læst hende [barnet] som menneske og set på hendes styrker. Der har ikke været fokus på at fejlfinde. Hun [medarbejderen] har set nogle ressourcer og set i løsninger og har været positiv, og min datter har haft en kæmpe tillid til hende.”

Forælder



FORSLAG TIL REDSKABER

Netværkskort

Netværkskort er et redskab, hvor barnet/den unge udpeger de personer fra det private og professionelle netværk, som er relevante at inddrage. Læs mere, og find redskabet på: www.social.dk.

Redskaber, der støtter inddragelse og kommunikation

Find eksempler på inddragelses- og kommunikationsunderstøttende redskaber, aftaleskemaer og dialogskemaer fra udgivelserne Nors, 2021, Havik, 2019 og Fleicher, 2018.

Skema med overblik over forskellige forståelser

Hvidovre Kommunes U-start-team målrettet skolefravær arbejder efter samarbejdsmodellen AMBIT. Som del af tilgangen anvendes redskabet ”disintegration-grid”, som er et enkelt skema, der tydeliggør forskellige personers problemforståelse og løsningsforslag. Se eksempel i Ilsvard, 2024.

Det inddragende netværksmøde

Det inddragende netværksmøde er en metode, som kan bidrage til at nuancere beslutningsgrundlaget, medvirke til en god dialog og samarbejde mellem familie og kommunale myndigheder. Læs mere om metoden på: www.social.dk.



PRINCIP 2:

TOVHOLDER KOORDINERER

Hvorfor?

Der er altid flere involverede i håndtering af skolefravær, og der er derfor brug for en tovholder, der kan sikre løbende information og koordinere samarbejdet (Andersen et al., 2019, Børns Vilkår, 2020).

Forældre til børn med bekymrende skolefravær påtager sig ofte tovholderrollen, fordi de oplever, at der ikke er sammenhæng mellem forskellige indsatser (Børns Vilkår, 2020). Ved altid at have en udpeget tovholder kan det sikres, at alle har samme viden, at der følges op på igangsatte tiltag, og at indsatser er sammenhængende for barnet og familien.

Praksisbeskrivelse

Som en fast del af organiseringen af det enkelte barns forløb skal der udpeges en tovholder, der har ansvaret for at koordinere den løbende dialog, samarbejde og opfølgning.

Det er vigtigt, at der tages stilling til tovholderfunktionen fra starten, når der er en bekymring for et barns skolefravær. Beslut derfor, hvordan tovholderen udpeges, og i hvilke tilfælde funktionen varetages af skolen, og hvornår den eventuelt skal varetages af kom-i-skole-teamet eller andre parter.



PROJEKTKOMMUNERNE ERFARER:

”Det er helt centralt, at der er nogen, der har den [tovholderfunktionen]. Vi mødes og trækker alle fagligheder ind – alt, hvad der kan være væsentligt – og holder fast i vores aftaler. Dét, har jeg oplevet, har gjort en forskel.”

Skoleleder

Hvem skal være tovholder?

Tovholderfunktionen kan varetages af skolelederen eller dén fagprofessionelle, der er mest relevant i det givne tilfælde. Det kan være en person, som spiller en aktiv rolle i skolens indsatser til barnet, for eksempel barnets kontaktlærer eller en AKT-lærer. Det er vigtigt, at barn og forældre har tillid til tovholderen. I situationer, hvor samarbejdet er svært, eller udfordringerne er komplekse, kan der eventuelt udpeges en tovholder fra kom-i-skole-teamet, hvor medarbejderne har specialiseret viden og let adgang til andre fagprofessionelle. I tilfælde, hvor familien måske allerede har en sagsbehandler i kommunen, som de har en veletableret og tryk relation til, kan det også give mening, at sagsbehandleren varetager tovholderfunktionen.

Overvej også tovholderens tid og ressourcer, og i hvilken grad der er brug for, at tovholderen er fleksibel og tilgængelig, eventuelt også i hjemmet.

Tovholderens opgaver

Tovholderen arbejder på tværs af hjem og skole, og det er tovholderens ansvar at sikre opfølgning på indsatser og samarbejde mellem alle aktører. Det kan både ske gennem løbende dialog og ved systematisk brug af netværksmøder. Overordnet har tovholderen en vigtig rolle i at medvirke til opbygning af kendskab til hinanden og relationer på tværs, som kan styrke den fælles opgaveløsning.

Tovholderen orienterer barn, forældre og alle involverede hyppigt undervejs i forløbet. For eksempel skal skolen vide, hvad der arbejdes med i hjemmet, og forældrene skal vide, hvad der arbejdes med i skolen, så alle ved, at der sker noget, og der kan skabes sammenhæng. Kommunikation og transparens er essentielt – også hvis der ikke er så meget nyt, eller der er ventetid for at kunne igangsætte et tiltag. Tag derfor stilling til, hvordan tovholderen bedst sikrer information til alle. Det kan for eksempel være med faste opdateringer via Aula, e-mails eller andet.

Tovholderen skal desuden sikre, at barnet bliver hørt, og at barnets perspektiv altid er en del af overvejelser, beslutninger mv. De konkrete opgaver i forhold til samtaler med barnet og forberedelse af barnet forud for møder kan dog varetages af den person, der har den tætteste relation til barnet.



PROJEKTKOMMUNERNE ERFARER:

Skolelederen som tovholder

Det kan være en fordel, når tovholderfunktionen varetages af en leder på skolen. På den måde forankres indsatsen på skolen, og tovholderen har let adgang til både barnet og barnets lærere og pædagoger. I samarbejdet med forældrene kan det signalere, at skolefraværet tages alvorligt, og lederen har samtidig et beslutningsmandat, som barnets lærere og pædagoger ikke nødvendigvis har.

Kom-i-skole-teamet har tovholderfunktion

Der er imidlertid også situationer, hvor det er en fordel, at tovholderfunktionen varetages af en medarbejder i kom-i-skole-teamet. Det gælder særligt, hvis samarbejdet mellem skole og hjem er konfliktfyldt, og når skolefraværet er meget omfattende. I disse situationer skaber det stor værdi i det tværfaglige samarbejde og i samarbejdet med forældre, at en medarbejder fra teamet varetager tovholderfunktionen og agerer bindeled mellem skole og hjem.



TAG STILLING TIL BESLUTNINGSKOMPETENCE

Afhængigt af hvem der varetager tovholderfunktionen, skal der tages stilling til tovholderens beslutningskompetence. Hvad kan tovholderen beslutte, og hvornår skal for eksempel skolelederen inddrages? Særligt på fælles netværksmøder vil der være behov for at træffe beslutninger, og det kan derfor være oplagt, at der er en ledelsesrepræsentant til stede, medmindre tovholderen har den fornødne beslutningskompetence.

For medarbejdere i kom-i-skole-teamet kan der på forhånd være taget stilling til, hvilke beslutninger de kan træffe som tovholdere. Det skaber klarhed over det handle-mæssige råderum, så tiltag kan iværksættes hurtigere.



FORSLAG TIL REDSKABER

Fælles aftaleskema

Tovholderen kan anvende et aftale- og opgavefordelingsskema. Skemaet kan give et samlet overblik over tiltag og indsatser, og hvem der har ansvaret. Samtidig kan der tages afsæt i skemaet, når der følges op på igangsatte tiltag.

Find eksempel på skema i Nors, 2021 eller brug "rådgivningsloggen", som er udviklet af VISO, og tilgængelig på: www.sbst.dk.

Kerneelement: Opsporing

Opsporing skal understøtte en tidlig identifikation af børn, der har bekymrende skolefravær eller er i risiko for at udvikle det, så der kan iværksættes en tidlig forebyggende indsats.

Det er sjældent entydigt, hvornår et barn kan siges at have begyndende eller bekymrende skolefravær. Det er derfor vigtigt, at lærere og pædagoger, som møder barnet i hverdagen, har den nødvendige viden og/eller har let adgang til sparring, så de ved, hvad de skal være opmærksomme på, herunder også andre tegn end fysisk fravær. Det kræver også, at lærere og pædagoger løbende har en tillidsfuld dialog med både børn og forældre om tidlige tegn på mistrivsel.

Principper for arbejdet med kerneelementet Opsporing:

Princip 1: Opspor ved hjælp af fraværdata.

Princip 2: Opspor også ved hjælp af viden, sparring og et generelt trivselsfokus.



PRINCIP 1:

OPSPOR VED HJÆLP AF FRAVÆRSDATA

Hvorfor?

Det er lettest at løse og stoppe udviklingen af bekymrende skolefravær tidligt, før der er tale om omfattende skolefravær. For at kunne opspore bekymrende skolefravær og tidlige tegn herpå er det vigtigt, at skolerne har retvisende fraværdata og en systematisk praksis for registrering og opfølgning på data. For det første understøtter retvisende fraværdata den tidlige opsporing på skolerne ved at tydeliggøre typen, omfanget og mønstre i et barns fravær (Havik, 2019, Børns Vilkår, 2020). For det andet kan data anvendes strategisk i kommunens overordnede skolefraværindsats.

Praksisbeskrivelse

Ud over at fravær skal registreres systematisk (og som minimum i henhold til lovgivningen), skal det også gennemgås ved en fast kadence og struktur. Her er det vigtigt at skabe en systematisk refleksion over børnenes samlede fravær på tværs af fraværskategorier og understøtte en opmærksomhed på tidlige tegn på skolefraværproblematikker.

Fast struktur for gennemgang af data

Det anbefales, at man på den enkelte skole etablerer en fast struktur for gennemgang af fraværdata, så det er klart, hvem der har ansvaret for opgaven. Det kan eksempelvis være en opgave for teamet tilknyttet de enkelte klasser, og som kender børnene bedst, eller det kan være i form af faste månedlige møder mellem skolelederen og en AKT-lærer, en socialrådgiver, en medarbejder fra PPR eller fra kom-i-skole-teamet. På møderne bliver fraværdata gennemgået, hvorefter de relevante kontaktlærere kontaktes med henblik på at gå i dialog med barn og forældre.

I gennemgangen af data kan man blandt andet se på mønstre og ændret adfærd, for eksempel: Er der børn, som ofte kommer for sent, har fraværet været uden besked, er der fravær på bestemte dage eller enkelte timer, og er der fravær efter ferier eller langvarig sygdom?

Udover at se på det enkelte barns fravær i gennemgangen af data skal skolerne også have blik for søskendes, klassers eller gruppers fraværsmønstre.



PROJEKTKOMMUNERNE ERFARE:

Fælles kultur for fraværregistrering

Tydelige retningslinjer for registrering af fravær, fælles forståelse, koordination og klare aftaler understøtter en mere systematisk registreringspraksis og styrker derved også den tidlige opsporing.

Skolens medarbejdere og skoleledere oplever, at modellen skaber et øget fokus på og fælles kultur for fraværregistrering. Det kommer blandt andet til udtryk ved, at lærere og pædagoger hyppigere drøfter skolefravær med deres kollegaer, med forældre og med børn og unge selv.



HVORNÅR ER SKOLEFRAVÆR BEKYMRENDE?

Det anbefales, at man på kommunalt niveau har en dialog og eventuelt træffer fælles beslutning om, hvornår skolefravær anses for at være bekymrende, og hvordan fagprofessionelle skal følge op og handle på bekymrende fravær. Dialog og eventuelle procedurer og retningslinjer skal være baseret på og leve op til kravene i lovgivningen om registrering af fravær og skolens forpligtelse til at kortlægge årsager til fraværet og arbejde på, at barnets fravær ophører.



FORSLAG TIL REDSKABER

Visualisering af fraværdata

Visualisering af fraværdata kan være med til at illustrere for eksempel fraværmønstre, men det kan også være et redskab, der understøtter dialogen om fravær både blandt lærere og pædagoger og med barnet og forældrene.

Fælles retningslinjer for brug af fraværdata

Et sæt fælles retningslinjer eller en guide med skolens eller kommunens procedurer for gennemgang og analyse af fraværdata kan understøtte en fælles forståelse og systematik for lærere og pædagoger.

Redskaber til skole-hjem-samarbejdet

Børns Vilkår har udviklet tre redskaber, som kan anvendes af lærere og pædagoger til skole-hjem-samarbejdet. Redskaberne er en mødeskabelon til samtaler om skolefravær samt en præsentation og film om skolefravær til forældre-møder. Læs mere, og find redskaberne her: www.bornsvilkar.dk.



PRINCIP 2:

OPSPOR OGSÅ VED HJÆLP AF VIDEN, SPARRING OG ET GENERELT TRIVSELSFOKUS

Hvorfor?

Fraværdata kan ikke stå alene i opsporingen, da årsagerne til bekymrende skolefravær ofte er komplekse og kan komme til udtryk på mange måder (Havik, 2019). Derfor skal data kobles med den viden, som lærere og pædagoger i øvrigt har om barnets trivsel og adfærd. Lærere og pædagoger skal desuden kunne opsøge yderligere faglig viden og sparring om skolefravær.

Praksisbeskrivelse

Tidlige tegn på en skolefraværproblematik kan blandt andet være mentalt fravær hos barnet, at barnet forsøger at undgå at komme i skole, periodisk fravær fra bestemte timer eller generel ændret adfærd hos barnet.

Der kan også være andre tegn på, at barnet ikke trives. For eksempel at barnet ofte er alene, giver udtryk for at skolen er kedelig eller føler sig fravalgt af de andre i klassen. Det vil derfor ofte være relevant at drøfte en bekymring både med barnet selv og klassens team for at få yderligere viden om barnets trivsel og adfærd.

Derudover er forældrenes observationer derhjemme en vigtig kilde til viden, da de oftest er de første til at se tidlige tegn på mistrivsel, som for eksempel at barnet giver udtryk for, at det ikke vil i skole.

Andre kilder til viden om barnets trivsel og adfærd kan også være relevante at inddrage. Det kan eksempelvis være sundhedsplejersken, uddannelsesvejledere, pædagoger på fritidshjem eller klub, PPR eller socialforvaltningen.

Let adgang til sparring og viden om skolefravær

Lærere og pædagoger på skolerne skal løbende have adgang til faglig sparring i forbindelse med skolefraværsbekymring for et barn. Den faglige sparring skal støtte medarbejderne i at vurdere, hvorvidt der kan være tale om en skolefraværproblematik, og hvilke handlemuligheder der er til stede.

Den faglige sparring skal være organiseret, så medarbejderne på skolen ikke er tvivl om, hvem de skal henvende sig til, og der er en hurtig responstid.

Den faglige sparring kan enten ydes af kom-i-skole-teamet eller af udpegede nøglepersoner internt på skolen, som har særlig viden om skolefravær.



OPSPORING AF GRUPPER ELLER KLASSE

Det er vigtigt at have blik for både den samlede børnegruppe og det enkelte barn i opsporingen. De nationale trivselsmålinger og kommunale spørgeskemaundersøgelser (fra for eksempel BørnUngeLiv) kan sammen med fraværdata blandt andet give viden om børnegruppen og klassens trivselsniveau. Trivselsmålingerne kan desuden på kommunalt niveau anvendes til at se mønstre og tendenser på et aggregeret niveau på tværs af kommunens skoler.



6

Kerneelement: Kortlægning

Når der er opsporet en skolefraværsproblematik, skal der foretages en helhedsorienteret kortlægning af årsager til fraværet. Kortlægningen skal danne grundlag for at iværksætte tiltag, der matcher problematikken og barnets behov. I komplekse tilfælde kan der være brug for, at kortlægningen varetages i et samarbejde mellem skolens medarbejdere og andre fagprofessionelle, for eksempel ressourcer på skolen, PPR eller kom-i-skole-teamet.

Kortlægningen skal altid foretages med barnets perspektiv i centrum og i tæt samarbejde med barn og forældre og eventuelt andre betydningsfulde aktører fra barnets netværk.

Principper for arbejdet med kernelementet Kortlægning:

Princip 1: Tal med barn og forældre først.

Princip 2: Kortlæg årsager på tværs af skole, hjem, fritid og barn.



PRINCIP 1:

TAL MED BARN OG FORÆLDRE FØRST

Hvorfor?

Årsager til bekymrende skolefravær går ofte på tværs af skole, hjem, fritid og barn (Havik 2019). Der kan samtidig være mange forskellige fortællinger i spil i forhold til forståelsen af problemstillingen, og barnets perspektiv bliver ikke altid inddraget (Børns Vilkår, 2020).

Det er derfor afgørende, at der i kortlægningen af årsager spørges ind til og lyttes til barnets oplevelser, så barnets perspektiv bliver afsættet for kortlægningen. Børn er aktive medskabere af deres eget liv, de påvirker deres omgivelser, samtidig med at omgivelserne også påvirker barnet og sætter rammer for den udvikling, som barnet gennemgår.

Forældrene er ligeledes vigtige videnspersoner i forhold til at få en forståelse af, hvad der er på spil, når et barn udviser tegn på en skolefraværproblematik.

Praksisbeskrivelse

Når der igangsættes en kortlægning, skal barnet og forældrene involveres helt tidligt i processen. Dialog med barn og forældre understøtter, dels at der etableres en løbende og tæt kommunikation mellem hjem og skole, dels at der etableres en fælles forståelse af problemstillingen, som bliver udgangspunktet for det videre arbejde (Havik, 2019).

Forud for kortlægningen skal det vurderes, om det er skolen eller kom-i-skole-teamet, der skal have den primære kontakt med barn og forældre, og hvem der skal foretage kortlægningen. Dette kan variere afhængigt af den lokale organisering og fraværets omfang og kompleksitet.

Inddragelse af barnet

Kortlægningen skal gennemføres med udgangspunkt i barnets perspektiv. Det kan for eksempel være ved samtaler med barnet, hvor den voksne spørger bredt og interesseret ind til barnets situation, oplevelser og holdninger.

Det er afgørende for udbyttet af dialogen, at barnet har en god og tillidsfuld relation til den fagprofessionelle, som taler med barnet. Barnet skal derfor være med til at pege på, hvem det helst vil tale med. Relationen til kontaktlæreren eller pædagogen kan være en del af udfordringen, så i visse tilfælde kan det være en fordel at lade en AKT-lærer eller en anden lærer/pædagog, som barnet har en positiv relation til, være den, som barnet primært taler med.

De fleste børn vil gerne sætte ord på problemerne, men de kan have brug for hjælp til at få struktureret deres oplevelser og følelser, for eksempel gennem spørgeteknik og forskellige metoder til inddragelse. Den fagprofessionelle, som taler med barnet, skal indledningsvist skabe en tydelig rammesætning, så barnet forstår formålet og har indflydelse på, hvad der skal tales om, og hvordan det skal foregå. Det er især vigtigt for børn, der har en udviklings- og opmærksomhedsforstyrrelse eller på anden vis er særligt sårbare. I disse tilfælde skal de fagprofessionelle tilpasse samtalen eller gøre brug af andre metoder til at afdække barnets perspektiv. Alternativt kan det være nødvendigt at inddrage specialiseret viden, for eksempel fra kom-i-skole-teamet eller PPR.



Som forberedelse kan den fagprofessionelle overveje følgende:

Før

- Hvilken form for samtale matcher bedst barnets præferencer og forudsætninger?
- Har barnet sansemæssige udfordringer og interesser, der skal tages hensyn til?
- Hvor skal samtalen foregå?
- Hvem skal deltage?
- Hvordan informeres barnet om formålet, og hvad der skal ske?
- Hvordan får barnet indflydelse på, hvad der tales om?

Under

- Hvor længe skal samtalen vare?
- Udviser barnet tegn på at være utilpas eller være overudfordret undervejs i samtalen?

Efter

- Hvordan skal der samles op på samtalen i forhold til barnet og andre aktører?
- Hvad er næste skridt, og hvem er ansvarlig for det?

Ved møder, hvor barnet ikke ønsker at deltage eller kan deltage, er det centralt at skabe en systematik for, hvordan barnets perspektiv alligevel bliver repræsenteret. Det kan for eksempel være ved, at én af de tilstedeværende, som kender barnet godt, påtager sig rollen som barnets repræsentant og har fokus på at bringe barnets holdninger og ønsker i spil undervejs i drøftelserne.



PROJEKTKOMMUNERNE ERFARER:

Børn og voksne forstår årsager til fravær forskelligt

Interviews viser, at børnene i højere grad end deres forældre og skolens medarbejdere oplever, at enkeltepisoder er udslagsgivende for deres skolefravær. Forældre, lærere og pædagoger beskriver derimod børnenes mistrivsel- og skolefraværsmønstre som forhold, der har udviklet sig over længere tid. Det viser, at både børnene, deres forældre og skolens medarbejdere har vigtig viden i forhold til at forstå de bagvedliggende årsager til skolefraværet. Det understreger også vigtigheden af at sikre, at alle kommer til orde, og at alle perspektiver inddrages.



FOKUS PÅ BARNETS RESSOURCER

I dialogen med barnet bør man som fagprofessionel både have fokus på barnets ressourcer og udfordringer. En italesættelse af ressourcerne kan understøtte, at barnet får genetableret en bedre relation til skolen, fordi det oplever og mærker, at de fagprofessionelle og nære voksne omkring det tror på, at der kan ske en positiv udvikling – og også forventer, at barnet deltager aktivt i skolen på lige fod med de andre børn i klassen.



Inddragelse af forældrene

I dialogen med forældrene kan der spørges ind til deres observationer af barnets trivsel og adfærd i hjemmet og forældrenes oplevelse af den eventuelle problematik.

Hvis barnet ikke selv har lyst til at tale om skolefraværet, kan forældrene hjælpe med at få barnets perspektiv frem enten som en kilde til viden eller som repræsentanter for barnets perspektiv. Det er dog vigtigt, at man er opmærksom på, hvornår der er tale om barnets perspektiv, holdning og meninger, og hvornår der er tale om forældrenes.

Man skal også have blik for, hvornår det er gavnligt at tale med barn og forældre sammen, men også hvornår det kan være gavnligt at tale med dem hver for sig. Barnet kan have brug for støtten og trygheden i at have forældrene med, men børn og forældre kan også have forskellige syn på, hvad der er det væsentlige.

FORSLAG TIL REDSKABER

Laura Lundys model for inddragelse

Modellen tilbyder en systematik og centrale opmærksomhedspunkter til arbejdet med inddragelse af børn og unge. Læs mere, og find modellen her: www.sbst.dk.

Samtaleskabeloner til børn

Samtaleskabeloner kan understøtte, at barnet får mulighed for at udtrykke sine tanker, oplevelser og følelser på tværs af skole og hjem. Læs mere, og find skabelonerne i "Forebyg skolefravær" af Mette Nors (2021).

Signs of Safety dialogskema

Dialogskemaet "De Tre Huse" anvendes i metoden Signs of Safety og kan sætte rammen om samtalen med barnet. Redskabet skal hjælpe med at finde frem til barnets egne styrker, håb, drømme og sårbarheder. Læs mere, og find dialogskemaet på: www.social.dk.

Redskaber til børn med autisme

Til børn med autisme kan redskaber som eksempelvis et spørgeskema, en samtalekuffert eller børnebrevs bruges til at frembringe barnets perspektiv. Læs mere, og find redskaberne her: www.sbst.dk.



PRINCIP 2:

KORTLÆG ÅRSAGER PÅ TVÆRS AF SKOLE, HJEM, FRITID OG BARN

Hvorfor?

Det er ofte meget forskellige årsager, der kan ligge til grund for udvikling af bekymrende skolefravær. Årsagerne kan både relatere sig til faktorer i hjemmet, skolen, barnet og i samfundet, og den efterfølgende indsats bør derfor afstemmes med årsagerne til fraværet (Havik, 2019, Knage et al., 2023).

Det er derfor afgørende, at der først foretages en grundig kortlægning af årsagerne ud fra et helhedssyn, som derefter kan danne afsæt for en faglig vurdering af, hvilke indsats der kan være hjælpsomme. En helhedsorienteret kortlægning skal understøtte de fagprofessionelle i at forstå forskellige aspekter af problemstillingen, herunder beskyttende eller opretholdende faktorer, der kan have betydning for barnets skolefravær.

Praksisbeskrivelse

Når der opstår en bekymring for en skolefraværsproblematik, skal kortlægningen og den faglige vurdering foretages så hurtigt som muligt, så der kan igangsættes en indsats, der matcher behovet. Hensigten med kortlægningen er at skabe fælles viden og afsæt for valg af indsats.

Afhængigt af skolefraværsproblematikkens karakter og kompleksitet kan kortlægningen og den faglige vurdering foretages af forskellige aktører. Det vil ofte enten være skolen eller kom-i-skole-teamet, men altid i samarbejde med forældre og barn.

Uanset om det er skolen eller kom-i-skole-teamet, som laver kortlægningen, skal der udpeges en tovholder, som er ansvarlig for at koordinere processen og samarbejdet, jævnfør princippet om tovholder under kerneelementet Samarbejde.

For at sikre en fyldestgørende kortlægning skal der etableres en fælles arbejdsgang, som medarbejderne på skolen og/eller kom-i-skole-teamet kan arbejde ud fra. Arbejdsgangen skal blandt andet omfatte:

- Rollefordeling, herunder afklaring af tovholderfunktionen.
- Hvordan barnets og forældrenes perspektiv inddrages.
- Hvilke konkrete redskaber der kan anvendes i kortlægningen.
- Hvad kortlægningen skal indeholde.

Indhold i kortlægningen

En helhedsorienteret kortlægning skal have fokus på:

- Tegn på en skolefraværsproblematik.
- Årsager på tværs af skole, hjem, fritid og barn.
- Barnets fællesskaber og relationer til lærere og klassekammerater.
- Det pædagogiske miljø.
- Ressourcer og beskyttende faktorer.
- Risikofaktorer.

For at belyse disse punkter kan det være nødvendigt at samarbejde og indhente viden fra andre aktører. Det kan for eksempel være andre af barnets lærere, pædagoger eller sundhedsplejersken. Det kan også være relevant at observere barnet i skolen eller hjemme med henblik på at identificere, hvilke dynamikker der er på spil, og hvilken indflydelse det har på barnets trivsel.



PROJEKTKOMMUNERNE ERFARER:

Kortlægning giver ny viden om barnet

Lærere og pædagoger oplever, at de opnår et mere helhedsorienteret blik på barnet og dets situation, når de foretager en kortlægning på tværs af forskellige arenaer, og taler med forældrene og barnet om årsager til fraværet. Der er eksempler på, at lærere og pædagoger ikke har haft kendskab til for eksempel diagnoser, sygdom i familien eller skilsmisse, som har været medvirkende årsager til skolefravær. Flere nævner derfor, at arbejdet med kortlægning er afgørende for, at de har forståelse for barnets handlemønstre og på den baggrund kan yde støtte til barnet.



ANDRE AFDÆKNINGER

I nogle tilfælde kan der tidligere være udarbejdet andre afdækninger eller udredninger vedrørende barnet. Disse kan være relevante at orientere sig om.

Samtidig er det vigtigt at have for øje, at en udredning foretaget på et tidligere tidspunkt ikke nødvendigvis viser det aktuelle billede af barnets udfordringer og støttebehov og derfor ikke kan erstatte, at der bliver foretaget en kortlægning med fokus på skolefraværsproblematikkerne.

Der kan ligeledes opstå behov for at genbesøge eller udarbejde en helt ny kortlægning undervejs i forløbet, så det hele tiden sikres, at indsatsen tilrettelægges med udgangspunkt i de behov, barnet har her og nu.



Kompetencer og viderehenvielse

Er det skolen, som forestår kortlægningen og den faglige vurdering, skal de ansvarlige medarbejdere have viden og kompetencer om skolefraværsproblematikker. Hvis skolen ikke har den nødvendige viden og kompetencer internt, eller problematikken har en karakter og kompleksitet, som kræver en grundig kortlægning, som skolen ikke kan imødekomme, skal skolen enten søge sparring eller viderehenvise til kom-i-skole-teamet.

Der kan også være brug for at inddrage eller henvise til andre specialister. Det kan for eksempel være børne- og ungdomspsykiatrien, kommunens socialforvaltning eller VISO. Kom-i-skole-teamet kan med fordel lave samarbejdsaftaler med relevante aktører om, hvem der konkret kan kontaktes ved behov for sparring og viden, så det bliver lettilgængeligt.

Det er vigtigt, at der fortsat er en tovholder, selvom der er henvist til en ekstern aktør.



VENTETID OG HANDLEMULIGHEDER

I forbindelse med kortlægningen, eller hvis der er behov for en henvisning til for eksempel børne- og ungdomspsykiatrien, kan der opstå ventetid. Hvis barnet ikke er i kontakt med skolen og ikke får hjælp i den periode, hvor der ventes, er der stor risiko for, at al struktur i hverdagen og tilknytning til skolen forsvinder, og at barnet får det dårligere.

Ved længerevarende fravær har skolerne pligt til at vurdere behovet for sygeundervisning, jævnfør bekendtgørelse om sygeundervisning af elever i folkeskolen og frie grundskoler. Derudover bør barnets lærere i alle situationer være vedholdende og i løbende dialog med barnet og barnets forældre, så barn og forældre har en oplevelse af, at de ikke er glemte.

Det kan eksempelvis være lærerbesøg, hvor klassens lærer besøger barnet i hjemmet. Det kan bidrage til at bygge bro mellem barnets hjem og skolen i den periode, hvor barnet ikke er i skole.

En anden mulighed kan være en form for "buddy-ordning", hvor klassekammerater for eksempel dagligt sms'er, snapper eller facetimer med barnet og fortæller om, hvad der sker i skolen i den periode, hvor barnet er meget fraværende. På den måde spiller barnets sociale netværk i klassen en rolle i at fastholde barnets tilknytning til skolen, og barnets tilbagevenden til skolen kan på den måde blive mere overskuelig for barnet, som har sin sociale omgangskreds at vende tilbage til.



FORSLAG TIL REDSKABER

Til at understøtte en ressourcefokuseret dialog i kortlægningen af årsager anbefales det at anvende et kortlægningsredskab. Redskaberne kan understøtte et fælles sprog i kortlægningen af fraværsårsager samt sikre en bred kortlægning af risiko-, beskyttende og vedligeholdende faktorer for barnet.

Redskab til kortlægning af årsager

LP-blomsten kan anvendes til systematisk at undersøge, hvilke opretholdende faktorer der potentielt har indvirkning på et barns skolefravær. Redskabet understøtter, at de fagprofessionelle sammen danner sig et overblik over barnets forskellige livsbetingelser og kontekst. Læs mere, og find redskabet i Nors, 2021.

Caseformulering til overblik over barnets situation

Caseformulering kan anvendes til at skabe overblik over barnets situation og sammenfatter de fagprofessionelles oplevelse heraf (kan for eksempel anvendes i forlængelse af LP-blomsten). Caseformuleringen laves i samarbejde med barnet og familien med henblik på at overskueliggøre, hvem og hvad der kan hjælpe barnet, og hvor der skal igangsættes tiltag. Læs mere, og find redskabet i Nors, 2021.

Sociogram til kortlægning af relationer

Sociogrammer kan anvendes til at kortlægge det enkelte barns relationer til andre børn i klassen eller lærere og pædagoger. De kan også anvendes til at skabe overblik over dynamikker og hierarkier i en større børnegruppe. Læs mere, og find redskabet i Nors, 2021.

Analyseramme for inkluderende klasseledelse

Lærere og pædagoger kan for eksempel anvende Mette Molbæks analyseramme for inkluderende klasseledelse til at reflektere over egen praksis. Redskabet kan anvendes til at udvikle undervisningen og skabe bedre læringsbetingelser. Læs mere, og find analyserammen samt fire film, der illustrerer arbejdet med rammen, på: www.filmkompagniet.dk.

Kerneelement: Handlemuligheder

Skolefraværsproblematikker kræver ofte individuelt tilpassede indsatser, som tager højde for de komplekse sammenhænge, der skaber, forstærker og vedligeholder problemet. Løsningerne og målene skal altid findes i et tæt samarbejde med barnet og forældrene for at sikre motivation og ejerskab til forløbet og de iværksatte indsatser.

Der findes en lang række indsatser, som kan være relevante i relation til skolefraværsproblematikker gående fra de forebyggende og trivselsfremmende indsatser i det pædagogiske miljø over de foregribende indsatser til de indgribende og specialiserede indsatser. Den rette indsats kan kræve, at der iværksættes flere samtidige tiltag på flere niveauer og i flere kontekster, for eksempel i klasselokalet, i hjemmet og individuelt til barnet. Det forudsætter et tæt samarbejde og koordinering på tværs for at skabe sammenhæng for barnet.

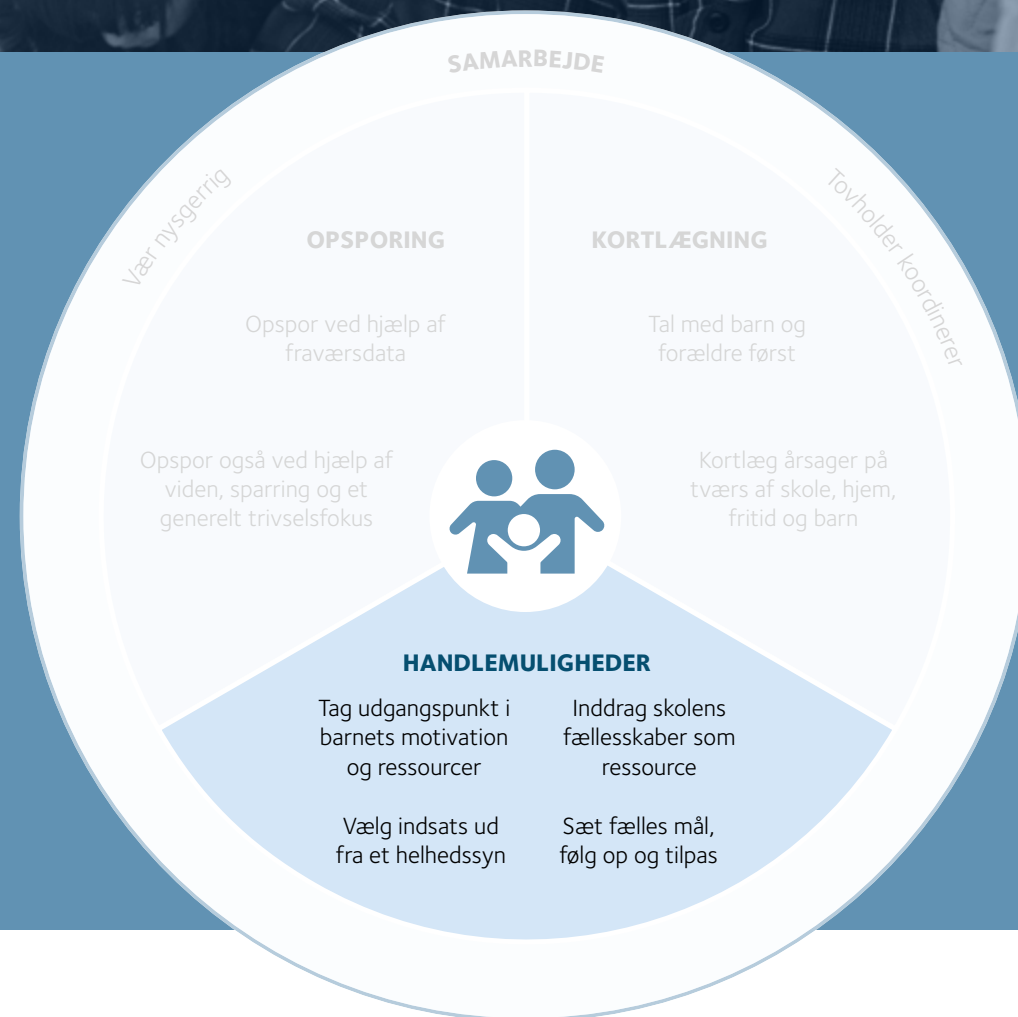
Principper for arbejdet med kerneelementet Handlemuligheder:

Princip 1: Tag udgangspunkt i barnets motivation og ressourcer.

Princip 2: Vælg indsats ud fra et helhedssyn.

Princip 3: Inddrag skolens fællesskaber som ressource.

Princip 4: Sæt fælles mål, følg op og tilpas.



PRINCIP 1:

TAG UDGANGSPUNKT I BARNETS MOTIVATION OG RESSOURCER

Hvorfor?

Ved valg af indsatser er det centralt at inddrage og koble sig på barnets og familiens perspektiv og ønsker. Barnet og familien får lettere ved at bakke op om beslutninger, og det har både betydning for motivationen og effekten af indsatsen. Samlet set skal barnet og familien opleve, at de bliver lyttet til og tilbudt den fornødne støtte (Børns Vilkår, 2020, Andersen et al., 2019).

Praksisbeskrivelse

Den gennemførte kortlægning af årsager til skolefraværet skal være afsættet for dialogen, valget samt tilrettelæggelsen af en indsats. Det er samtidig centralt, at de fagprofessionelle igennem hele forløbet sikrer, at barnets og familiens perspektiv inddrages.

Som ved kortlægningen skal der også fortsat anvendes arbejds- gange og eventuelt inddragelses- og kommunikationsunder- støttende redskaber, der sikrer, at inddragelsen sker systematisk og bidrager til fælles forståelse. Der skal desuden være op- mærksomhed på, at barnets perspektiv ikke nødvendigvis er det samme som forældrenes perspektiv, og at begge perspektiver er væsentlige.

Arbejdsgange i forbindelse med aftaler om indsatser skal tage højde for forskellige behov knyttet til barnets alder og udvikling, herunder eventuelle udviklings- og opmærksomhedsforstyrrelser (se eksempler på inddragelses- og kommunikationsunderstøttende redskaber i kapitel 4 og 6, Samarbejde og Kortlægning).



PROJEKTKOMMUNERNE ERFARER:

Virkningsfulde indsatser tager afsæt i barnets motivation

Børnene oplever, at indsatserne er meningsfulde, og at det er nemmere at komme i skole, når indsatserne er baseret på deres behov, og de selv har været med til at vælge og forme dem. Barnets motivation er derfor et afgørende element for at få virkningsfulde indsatser, og den bliver styrket, når lærere og pædagoger taler og lytter til barnets oplevelser af deres trivsel og skolegang.

”Når eleven fortæller en god idé, at der så er en voksen, der imødekommer den. Nogle gange er der mange andre, der har idéer, men hvad med ens egen idé? Nogle gange virker det [indsatser] ikke, fordi det ikke var elevens egen idé. Eleven skal selv finde idéer, og voksne skal være gode til at spørge og lytte til elevens idéer.”

Barn/ung.



HVAD KAN MOTIVERE ET BARN?

Hav øje for de forskellige motivationsformer, som kan være med til at styrke barnets tilvalg – og måske mindske barnets fravalg – af skolen. En måde at arbejde med at styrke og fastholde barnets motivation på kan være at afdække, hvad der kan være med til at motivere til at møde op og være en del af fællesskabet i skolen:

- Vidensmotivation: Barnet har interesse for faget og vil gerne vide mere.
- Mestringsmotivation: Barnet oplever at kunne løse opgaverne og får lyst til at lave/lære mere.
- Involveringsmotivation: Barnet er med til at bestemme emner i undervisningen, for eksempel gennem åbne læreprocesser som projektopgaver. Det giver ejerskab og lyst til at arbejde.
- Præstationsmotivation: Barnet oplever, at en ekstra indsats giver pote i form af ros eller højere karakterer, og får lyst til at præstere mere.
- Relationsmotivation: Barnet føler sig som en del af fællesskabet i klassen og føler, at læreren ser og hører ham/hende. Det giver motivation til at deltage i undervisningen.

PRINCIP 2:

VÆLG INDSATS UD FRA ET HELHEDSSYN

Hvorfor?

Det en forudsætning, at man har et helhedssyn, da problemstillinger ofte er komplekse, og årsagerne til skolefraværet kan være knyttet til skole, hjem, barn eller fritid. Derfor kan der være behov for specialiseret viden og kompetencer på tværs af fagområder, ligesom der kan være behov for at iværksætte forskellige, tilpassede og samtidige indsatser på tværs af flere arenaer (Knage et al., 2023, Fleischer, 2018).

Det ses ofte, at der forsøges med enkle løsninger på skolefraværsproblematikker, men uden den rette effekt, og uden at der tages højde for barnets og familiens samlede situation (Socialstyrelsen, 2016, Børns Vilkår, 2020).

Praksisbeskrivelse

At vælge en indsats ud fra et helhedssyn betyder, at de fagprofessionelle arbejder ud fra en forståelse af barnet og familiens samlede liv og situation. Det vil ofte fordre samarbejde på tværs af fagområder.

Med afsæt i kortlægningen af årsager skal det både indledningsvist og undervejs vurderes, hvilke dimensioner der er vigtigst, så indsatsen kan rettes mod de væsentlige årsager til skolefraværsproblematikken.

Det er afgørende, at indsatser forstås bredt som alle de handlemuligheder, tiltag og tilbud, der kan arbejdes med på tværs af skole, hjem, barn og fritid – og på tværs af forskellige fagområder og civilsamfund. Dermed er indsatser heller ikke afgrænset til at være "noget, man henvises eller visiteres til", men kan i lige så høj grad være handlinger i det pædagogiske miljø målrettet den samlede børnegruppe eller aftaler med personer i barnets netværk, der kan yde støtte i bestemte situationer.

Det skal altid overvejes, hvor indgribende indsatser der skal igangsættes for at matche barnets behov. Ofte vil det give mening at igangsætte flere indsatser på flere niveauer samtidigt. Almene indsatser i klassen vil for eksempel kunne kombineres med en foregribende indsats målrettet det enkelte barn eller familie. Det er vigtigt, at der sikres klar sammenhæng mellem de enkelte indsatser.

Eksempler på indsatser og handlemuligheder på forskellige niveauer:

- Alment forebyggende og trivselsfremmende indsatser rettet mod alle er for eksempel generel klasseindsats i forhold til sociale relationer eller mobning. Det kan også være tiltag med fokus på læringsmiljøet, hvor den didaktiske og pædagogiske tilgang i undervisningen og til den samlede børnegruppe tilpasses, så behovet for støtte hos barnet med bekymrende fravær kan imødekommes.
- Foregribende indsatser er målrettet det enkelte barn, ofte i tilknytning til det almindelige hverdagsmiljø i skolen, SFO eller hjemmet. Det kan for eksempel være faglig støtte i undervisningen, støtte i hjemmet om morgenen, praktikforløb eller enkeltmandsundervisning i en kortere periode. En foregribende indsats kan også bestå af mere specialiserede behandlingstilbud som Back2School, MindMyMind, Cool Kids eller lignende.
- Indgribende indsatser kan være specialiserede indsatser målrettet barnet eller familien, for eksempel familiebehandling eller behandling i psykiatrien. Skoleskift kan også være et eksempel på en indgribende indsats. Der vil ofte være stort behov for koordinering, og indsatsen kræver specialiseret viden.



TILTAG I KLASSEN

Vær opmærksom på, at der kan være en tendens til at anvende individuelle indsatser og tiltag – også i de tilfælde, hvor der for eksempel burde arbejdes med klasse miljøet og undervisningen.

KREATIVE LØSNINGER

For at fastholde helhedssynet og barnets motivation kan det være nødvendigt at tænke kreativt. Her kan lærere og pædagogers viden om barnet og klassen samt pædagogiske og didaktiske greb bidrage til at udtænke anderledes løsninger på fraværsproblematikker. Forældre og børn giver også udtryk for positive erfaringer med, at en del af løsningen også kan findes uden for skolen, for eksempel i barnets fritidsliv.

Indsats og undervisning når barnet ikke er i skole

Skolen skal også have fokus på, hvilken indsats der skal ydes i de perioder, hvor barnet ikke er i skole, så barnet fastholder en tilknytning til skolen. Disse perioder må ikke blive til ren ventetid, hvis der for eksempel ventes på udredning eller behandling. Det er vigtigt at overveje, hvordan det didaktisk og praktisk kan lade sig gøre at fastholde barnet i en form for undervisning, også i perioder med meget lav tilknytning til skolen.

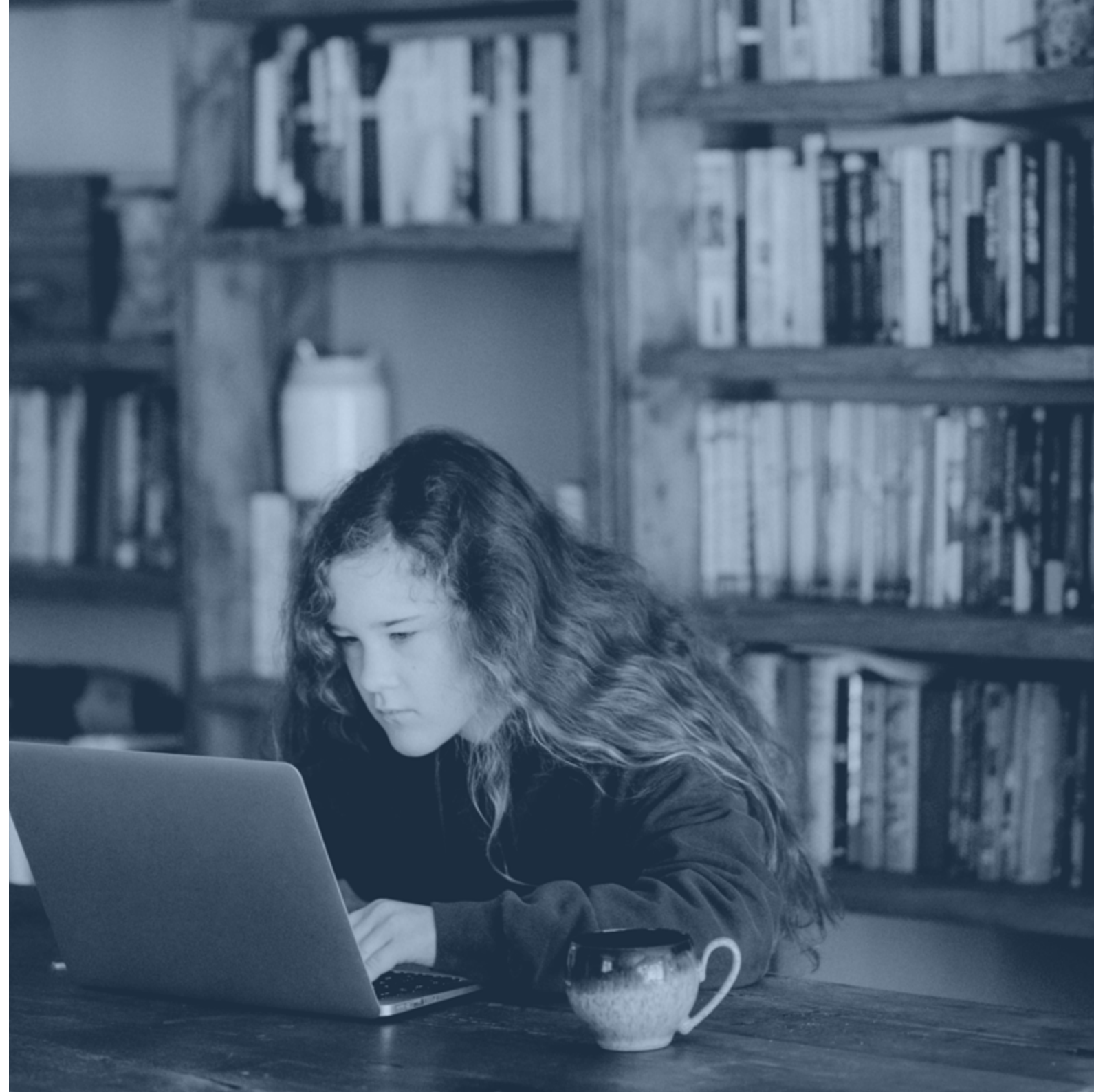
Det skal blandt andet vurderes, om barnet skal tilbydes sygeundervisning, men andre tiltag kan for eksempel være virtuel undervisning, faste telefonopkald til barn og forældre, sms'er fra klassekammerater, en fælles digital logbog med beskrivelse af aktiviteter i både skolen (som lærer og klassekammerater udfylder) og derhjemme (som barnet med fravær udfylder).



FORSLAG TIL REDSKABER

Redskab til overblik over handlemuligheder

Indsatsstrekanten kan anvendes som et redskab til at skabe overblik over konkrete handlemuligheder og indsatser, som lærere og pædagoger og kom-i-skole-teamet skal have kendskab til og har mulighed for at iværksætte. Et bedre kendskab til handlemulighederne kan understøtte en styrket oplevelse af handlekompetence. Se eksempel i kapitel 3 Organisatoriske forudsætninger.



PRINCIP 3:

INDDRAG SKOLENS FÆLLESSKABER SOM RESSOURCE

Hvorfor?

Alle børn formes i høj grad af de fællesskaber, de er en del af, hvorfor både årsager til og løsninger på skolefraværsproblematikker ofte kan findes i de fællesskaber, som barnet indgår i eller måske kunne indgå i.

Børns sociale trivsel i skolen er afgørende for, om de har lyst til at komme i skole, og gode venner i skolen er afgørende for deres skoleglæde (Emmertsen, 2021).

Praksisbeskrivelse

Når børn oplever at høre til i skolen og være en del af fællesskabet, vil langt de fleste gerne i skole. Det kan derfor både virke forebyggende og være en del af løsningen på en skolefraværsproblematik, at skolen arbejder aktivt med fællesskabet og børnenes relationer.

Én måde, hvorpå lærere og pædagoger kan arbejde med fælleskab og relationer, er ved at inddrage børnene i selv at sætte ord på, hvad det eksempelvis vil sige at være en god klassekammerat, hvilke tiltag, de peger på, der kunne styrke fællesskabet i klassen, eller give dem medbestemmelse i forhold til indholdet i undervisningen. Her er fokus ikke på det enkelte barn, men på klassen som helhed.

Fællesskabet kan også styrkes ved brug af fællesskabende didaktikker, hvor man gennem undervisningen sammentænker det faglige indhold med udviklingen af sociale kompetencer og klassens fællesskab.

Fællesskabet, når et barn er fraværende

I de situationer, hvor et barn er fraværende, er det en god idé, at klassen får at vide, hvorfor et barn ikke er i skole (skal ske efter aftale med barn og familie). Det giver mulighed for at aktivere klassekammerater og forældre som støttende netværk.

På et mere forebyggende plan kan klassens elever og lærere indgå aftaler om, hvordan klassen skal reagere på, at der er et barn, der er fraværende. Det kan for eksempel være, at sidemakkeren sender en sms, så barnet mærker, at han eller hun er savnet.

Hvis et barn har et større skolefravær, kan klassens lærere drøfte med barnet, hvordan barnets klassekammerater kan være med til at øge barnets trivsel og lyst til at komme i skole. Er barnet i skole, kan det for eksempel være ved at lave aftaler med bestemte klassekammerater om, at de i en periode arbejder fast sammen med barnet i gruppearbejde, eller at de sikrer sig, at barnet går med dem i frikvarteret i en periode.

Hvis barnet ikke er i skole, kan det være ved at arrangere elevbesøg, hvor udvalgte klassekammerater besøger barnet hjemme. Derudover er det afgørende, at både klassens lærere og elever forbereder sig grundigt, når barnet kommer tilbage til klassen efter en længere periode med fravær, og at barnet, der har været fraværende, ved, hvordan det på ny skal deltage.

Kom-i-skole-teamet kan også arbejde med fællesskabende indsatser. Det kan eksempelvis være ved at arrangere grupper på tværs af børn, som ikke går i klasse eller skole sammen, men som måske har en fælles interesse, og hvor samværet i gruppen kan være et skridt på vejen til at deltage i skolens og klassens fællesskaber.



FÆLLESSKABER I SPECIALKLASSER

I specialklasser kan der være behov for at inddrage skolens fællesskaber på en måde, der tager hensyn til elevernes ressourcer og funktionsnedsættelser. Det er derfor en god idé at være undersøgende på, hvad fællesskabet er for det enkelte barn, idet det kan være meget forskelligt. For børn med for eksempel autisme kan klassekammerater fortsat være en ressource, men fællesskabet kan måske være et mindre fællesskab eller interessefællesskaber på tværs af klasser.



FORSLAG TIL REDSKABER

Værktøj til undersøgelse af klassefællesskabet

Vingemodellen kan bruges som en temperaturmåling på klassefællesskabet og giver overblik over, hvor fokus skal være fremadrettet. Læs mere, og find værktøjet her: www.bornsvilkar.dk.

Værktøj til inddragelse af eleverne i arbejdet med fællesskabet

”Spørg eleverne” er et værktøj til elevinddragelse i arbejdet med klassen. Værktøjet består af en temperaturmåling og en efterfølgende proces, hvor eleverne kommer med forslag til tiltag, der kan styrke fællesskabet i klassen. Læs mere, og find værktøjet her: www.bornsvilkar.dk.

Ressourceorienteret dialogredskab

LØFT (den løsningsfokuserede tilgang) kan bruges som metode til at inddrage klassen i en ressourceorienteret dialog om klassefællesskabet. Tilgangen giver gennemsigtighed og struktur og inviterer eleverne til at komme med deres perspektiv på fællesskabet og situationen i klassen. Samtidig bliver løsningerne et fælles ansvar, og er altså ikke udelukkende placeret hos enkelte børn.



PRINCIP 4:

SÆT FÆLLES MÅL, FØLG OP OG TILPAS

Hvorfor?

Tydelige mål er afgørende for at sikre sammenhæng i de forskellige tiltag på tværs af barn, familie, skole og fritid. Det, at der sættes fælles mål, kan ligeledes være med til at motivere barnet, forældre og andre aktører (Andersen et al., 2019). Opfølgning på aftaler er desuden en forudsætning for, at indsats og mål kan tilpasses løbende i forhold til barnets udvikling.

Praksisbeskrivelse

Barn, forældre, skole og andre involverede aktører definerer sammen mål og delmål for indsatsen. Det kan for eksempel ske på initiativ fra tovholderen. Målene danner udgangspunkt for planlægning af, hvilke konkrete indsatser der skal sættes i gang i skolen, i hjemmet og eventuelt andre arenaer.

Mål skal ikke alene forstås som barnets mål. Målene kan også være for aktører tæt på barnet, for eksempel mål for barnets lærere eller forældre. Det er vigtigt, at barnet er med til at definere mål og delmål, så det er tydeligt for barnet, hvad der i fællesskab arbejdes henimod, og hvilke skridt der er på vejen.

For at kunne sætte mål, følge op og tilpasse er det nødvendigt at overveje og beslutte, hvordan og hvornår der arbejdes med at sætte mål, herunder hvordan barn og forældre inddrages, samt tydeliggøre, hvem der skal handle. Ligeledes skal der tages stilling til, hvordan man systematisk følger op samt tilpasser mål og indsats i forhold til barnets udvikling og behov. Opfølgningen bør være løbende og regelmæssig, da tidsfaktoren er afgørende for problemudviklingen.

Det vigtigt, at:

- mål er fælles og ikke kun barnets.
- mål skal altid forholde sig til hvordan – det skal være tydeligt, hvordan målet nås.
- målet skal kunne nås inden for en overskuelig tidsramme, så udviklingen bliver tydelig.
- mål går hånd i hånd med feedback og støtte, så det er en fælles indsats.



PROJEKTKOMMUNERNE ERFARER:

Fleksibilitet giver virkningsfulde indsatser

Indsatser bliver virkningsfulde, når skolen kan justere rammerne for barnets skolegang på en måde, der modsvarer barnets ressourcer og motivation. Det kan være ved at lade barnet vælge en fast siddeplads i klassen, lade barnet forlade klassen efter behov, facilitere legegrupper i frikvartererne eller give barnet mulighed for at bade alene efter idræt.

Skolens lydhørhed og fleksibilitet gør, at børnene oplever, at der bliver lyttet til deres behov, og at de får en skoledag, som de trives bedre i. Den øgede trivsel kommer både til udtryk ved, at tiltagene skaber et 'pusterum', som gør det tryggere at være i skolen, og samtidig oplever børnene også, at de lærer sig selv bedre at kende og bliver klogere på, hvordan de kan hjælpe sig selv i skolen.

Kommunikation, dokumentation og handleplaner

Én måde at arbejde med målsætning, opfølgning og tilpasning på kan være ved at lave en fælles plan på tværs af aktører, som er målrettet barnet, skolen og netværket. En fælles plan kan være et hjælpsomt redskab, der tydeliggør rolle- og ansvarsfordelingen og aftalte handlinger – hvem gør hvad og hvornår? En fælles plan vil samtidig kunne understøtte dokumentationen af indsatsen og barnets fremskridt.

ANDRE (HANDLE) PLANER

Et barn kan allerede have én eller flere igangværende (handle) planer. Det er derfor vigtigt, at der bliver skabt sammenhæng imellem disse planer.

Det kan være relevant at undersøge, om der er en eller flere af følgende (handle)planer, og om der er behov for koordinering:

- Fokuspunkter eller indsatser i barnets meddelelsesbog.
- Plan for sygeundervisning i regi af folkeskoleloven.
- Planer i regi af barnets lov.
- Uddannelsesplan for unge over 15 år (7.-10. klasse) i regi af lov om kommunal indsats for unge under 25 år (KUI).

Fælles kommunikation er afgørende for, at alle involverede aktører har en forståelse af de mål, som er formuleret, og ikke mindst har indblik i processen og de aftalte handlinger. Det er tovholderens opgave at sikre løbende kommunikation, da det øger transparens og tydelighed i processen og kan være med til at forebygge misforståelser og uenigheder. Det er for eksempel vigtigt for skolen at vide, hvad der arbejdes med i hjemmet. Det også vigtigt, at tovholderen kommunikerer, når der ikke er nyt i indsatsen, eller der opleves ventetid og pauser af forskellige årsager.

Kommunikationen kan eksempelvis være via en fælles tråd på Aula, hvor ledere, lærer- og pædagogteam, familie og tovholder deltager, eller det kan være i en fælles mailtråd eller log. Vælger man en skriftlig kommunikationsvej, understøtter det også dokumentationen i indsatsen og kan dermed fungere som både arbejds- og dokumentationsredskab.

Afslutning af indsats eller forløb

Husk også at tænke afslutning og "efter" ind i indsatsen, så mål og opfølgning også omfatter det, der skal understøtte barnet efter tilbagevenden til skole.

Ligesom det ikke er muligt at sætte en grænseværdi for, hvornår skolefravær er bekymrende, gør det samme sig gældende, i forhold til hvornår en indsats eller et forløb skal afsluttes. Der er hverken fra praksis eller i forskningen klare definitioner eller retningslinjer for dette. Det må derfor altid være en konkret faglig vurdering, der ligger til grund for en afslutning.

Som pejlemærker for den faglige vurdering kan følgende forhold overvejes:

- Har barnet en regelmæssig skolegang?
- Er barnets trivsel i bedring?
- Er barnets udvikling (både i forhold til trivsel og fremmøde) stagneret, og skal der en anden indsats til?
- Giver barnet udtryk for at være motiveret for indsatsen?
- Har der været en dialog om afslutning mellem involverede aktører, og er der enighed herom?
- Hvis indsatsen eller forløbet afsluttes, er der så tiltag i skolen eller i hjemmet, som skal fastholdes?

Desuden er det vigtigt, at tidspunktet for afslutning af en indsats eller et forløb overvejes grundigt. Afsluttes en indsats eller et forløb eksempelvis lige op til en ferie eller en anden overgang, som er særligt sårbar, kan det potentielt betyde et tilbagefald i den positive udvikling.

Har indsatsen været forankret i kom-i-skole-teamet, anbefales det, at der foretages en løbende overlevering til lærere og pædagoger, så det er muligt at holde kontakten ved lige, og kom-i-skole-teamet er tilgængeligt i forhold til hurtig sparring.



FORSLAG TIL REDSKABER

Fælles aftaleskema

Tovholderen kan anvende et aftale- og opgavefordelingsskema. Skemaet kan give et samlet overblik over tiltag og indsatser, og hvem der har ansvaret. Samtidig kan der tages afsæt i skemaet, når der følges op på igangsatte tiltag. Find eksempel på skema i Nors, 2021 eller brug "rådgivningsloggen", som er udviklet af VISO, og tilgængelig på: www.sbst.dk.

Formulering af mål

SMART-modellen er et redskab til at opstille konkrete mål for en indsats. SMART-mål beskriver den adfærd, altså det, som barnet, forældrene eller de fagprofessionelle kan gøre, når målene er indfriet. SMART er en forkortelse for: Specifikt, Målbart, Accepteret, Realistisk, Tidsafgrænset. Læs mere, og find modellen her: www.emu.dk.

Eksempler på SMARTE mål:

- Hvis barnet gerne vil opnå at få flere venner, kan et mål være: "at forældrene hjælper med at lave en social aftale med en fra klassen én gang om ugen".
- Hvis barnet gerne vil opnå at være mindre perfektionistisk og derved opleve skolearbejdet som mere overskueligt, kan et mål være: "at barnets lærere angiver, hvor lang tid barnet skal bruge på specifikke opgaver og afleveringer".



Redskab til indsatsnære prøvehandlinger

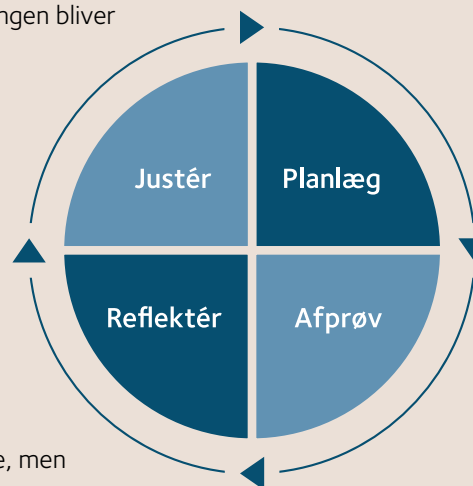
Læringscirklen er et redskab, som kan bruges til at arbejde med prøvehandlinger i indsatsen til barnet. Redskabet hjælper med en struktur for, hvordan man kan afprøve forskellige tiltag og handlinger og systematisk samle op på erfaringerne. Læs mere om arbejdet med prøvehandlinger i hæfte 4 i Håndbog i lovende praksis www.sbst.dk

Eksempel på prøvehandling:

4. Justér

Hvad skal eventuelt justeres?

Vi afprøver, at Christian følges med klassekammeraten Nikolaj i skole i stedet for mor og far. Mor og far siger farvel ved deres hoveddør, og Per tager fortsat imod Christian ved skolens indgang. Justeringen bliver afprøvet de næste to uger.



3. Reflektér

Hvad har ændret sig?

Christian har prøvet at gå alene i skole, men føler sig ikke tryk og bliver ked af det om morgenen, når han skal afsted.

1. Planlæg

Hvad skal der ske af forandringer?

Christian bliver fulgt i skole af mor og far, og han bliver ofte ked af det ved afleveringen i skolen og har svært ved at sige farvel til mor og far. Nogle gange ender det med, at Christian tager hjem igen med mor og far. Christian skal derfor prøve at gå alene i skole uden at følges med mor og far.

2. Afprøv

Hvordan skal det afprøves?

Mor og far siger farvel til Christian ved deres hoveddør. Christians lærer, Per, står ved skolens indgang og tager imod Christian, når han kommer til skolen.

Skolens rolle og lovgivning

Her skitseres den særlige rolle, skolen har i fraværssager i henhold til lovgivningen. Beskrivelsen er ikke udtømmende.

Registrering og mulige konsekvenser ved fravær

Fraværsbekendtgørelsen beskriver skolelederens ansvar i forhold til børns skolefravær. Skolelederen sikrer, at elevernes fravær noteres dagligt ved skoledagens begyndelse. For elever i 7.-10. klasse noteres elevernes fravær tillige dagligt ved skoledagens afslutning.

Fravær inddeles i tre grupper:

- Lovligt fravær på grund af sygdom, funktionsnedsættelse eller lignende.
- Lovligt fravær med skoleledelsens tilladelse (ekstraordinær frihed).
- Ulovligt fravær.

Ulovligt fravær er:

- Alt fravær, der ikke skyldes sygdom, læge-/tandlægebesøg eller funktionsnedsættelser.
- Alt fravær uden tilladelse.

Når en elev har et ulovligt fravær på 10 pct. eller derover inden for ét kvartal, skal skolelederen orientere forældrene om fraværet og de mulige økonomiske sanktioner ved 15 pct. ulovligt fravær eller derover.

Det fremgår af fraværsbekendtgørelsens § 6, at skolens leder underretter kommunalbestyrelsen, når en elev har ulovligt skolefravær på 15 procent eller derover inden for ét kvartal. I så fald kan forældrene miste børne- og ungeydelsen i et kvartal.

Samarbejde mellem skole og forældre ved ulovligt fravær

I tilfælde af en elevs ulovlige fravær skal skolens leder straks rette henvendelse til elevens forældre med henblik på at afdække årsagen til fraværet. Skolelederen skal derudover i samarbejde med elevens forældre og eleven selv sørge for at bringe fraværet til ophør så hurtigt som muligt. Skolens leder inddrager i fornøden udstrækning sagkyndig bistand, herunder pædagogisk-psykologisk rådgivning, jævnfør fraværsbekendtgørelsens § 5.

Afkortning af skoledagens længde

Der er mulighed for at afkorte undervisningstiden for enkelte elever i særlige tilfælde:

- Elever, som modtager mindst ni timers ugentlig støtte i den almindelige klasse, eller som går i specialklasse- eller skole. For disse elever gælder et særligt regelsæt, som fremgår af specialundervisningsbekendtgørelsen. Det fremgår af specialundervisningsbekendtgørelsens § 12, stk. 3, at undervisningstiden med forældrenes tilslutning kan nedsættes, hvis elevens helbred ifølge lægeerklæring ikke tillader gennemførelse af fuld undervisning.
- I praksis vil der også være elever, der på grund af sygdom får en kortere skoledag. Ved sygdom, herunder kortvarig, tilbagevendende sygdom, er skolen forpligtet til at iværksætte sygeundervisning, hvis sygdommen vurderes at blive langvarig, jævnfør § 1, stk. 2, i bekendtgørelsen om sygeundervisning.



Sygeundervisning

Bekendtgørelsen om sygeundervisning, § 1 beskriver, at ved fravær på grund af sygdom eller lignende, der må skønnes at blive af længere varighed, skal skolens leder rette henvendelse til forældrene med henblik på en vurdering af behovet for sygeundervisning. Henvendelsen skal ske snarest muligt. Skolens leder skal under alle omstændigheder kontakte forældrene senest tre uger (15 skoledage) efter, at eleven sidst deltog i undervisningen eller skulle have påbegyndt skolegang.

Ved hyppigt, kortvarigt fravær på grund af sygdom, herunder fravær på grund af en kronisk sygdom, gør det samme sig gældende, når fraværet har haft en samlet varighed af tre uger (15 skoledage).

Hvis der er tvivl om, hvorvidt eleven på grund af sygdom eller lignende er forhindret i at deltage i almindelig skolegang, kan skolens leder bede om en lægeattest.

Desuden skal der i fornødent omfang gives supplerende undervisning og anden faglig støtte til børn, der er kommet fagligt bagud, for eksempel på grund af sygdom, og som har behov for ekstra timer i et eller flere fag. Det er skolens leder, der træffer beslutning om, hvorvidt og i hvilket omfang en elev skal tilbydes supplerende undervisning og anden faglig støtte (folkeskoleloven, § 5, stk. 5).

Samlet set ligger der et væsentligt skøn i reglerne om sygeundervisning, det vil sige om – og i givet fald hvor meget – der skal iværksættes sygeundervisning (Børne- og Undervisningsministeriet, 2023).

Handlingsplan

Ifølge undervisningsmiljøbekendtgørelsens § 1 c er skolelederen ansvarlig for, at der udarbejdes en handlingsplan, hvis der konstateres problemer med det psykiske undervisningsmiljø eller som følge af elevens bekymrende tilstand eller adfærd, herunder sygdom og fravær på grund af det psykiske undervisningsmiljø. Det skal fremgå af handlingsplanen, hvilke foranstaltninger der skal bringe problemerne effektivt til ophør. Handlingsplanen skal udarbejdes senest ti arbejdsdage efter, at der er modtaget oplysning om problemerne.

Deling af oplysninger om børn

I forbindelse med udveksling af oplysninger om børn, unge og familier på tværs af forvaltninger, sektorer og afdelinger skal der som udgangspunkt altid indhentes samtykke fra forældrene, når børnene er under 18 år. Dette følger af databeskyttelsesreglerne.

Retssikkerhedslovens § 11 e giver dog mulighed for én gang at udveksle oplysninger om rent private forhold vedrørende et barns personlige eller familiemæssige forhold mellem socialforvaltning, skole, sundhedsplejerske og dagtilbud uden samtykke fra forældre, når det er nødvendigt, og kun som led i det tidlige eller forebyggende samarbejde om udsatte børn og unge. I det særlige tilfælde, hvor det vurderes nødvendigt, kan der finde et opfølgende møde sted. Inden møderne finder sted, skal der være overvejet – og som udgangspunkt være forsøgt opnået – samtykke til udveksling af oplysninger.

Såfremt der er tale om en situation, hvor bekymringen er så alvorlig, at skolelederen vurderer, at der skal ske underretning til kommunalbestyrelsen jævnfør barnets lov § 133 om den skærpede underretningspligt, er det tilladt at udveksle oplysninger om barnet og barnets forhold.

I situationer, hvor der pågår behandling af en sag i den kommunale myndighed, er skolelederen forpligtet, jævnfør forvaltningslovens § 31, til at videregive oplysninger til brug for myndighedens behandling af sagen.

Litteratur og inspiration til arbejdet med skolefravær

- Andersen, Maj Juul et al. (2019): Skolens fraværende børn – Årsager og Indsatser. Dafolo.
- Børns Vilkår (2020): Skolens tomme stole. www.bornsvilkar.dk/skolens-tomme-stole/.
- Børns Vilkår (2023): Viden og værktøjer om skolefravær til skoler, kommuner og forældre. www.bornsvilkar.dk/skolefravaer/.
- Danmarks Evalueringsinstitut (2022): Øget motivation og reduktion af fravær – Kortlægning af kommuners og skolars arbejde med at øge motivation og reducere fravær i udskoling. www.emu.dk/grundskole/forskning-og-viden/trivsel-og-inkluderende-laeringsmiljoeer/faa-inspiration-til-reducere.
- Emmertsen, Gro Lund (2021): Fra fravær til fællesskab – Hvad kan skolen gøre? Aarhus Universitets Forlag.
- Fleischer, Anne Vibeke (2018): Jeg vil ikke i skole. Om skolevægning hos børn og unge. Dansk Psykologisk Forlag.
- Havik, Trude (2019): Skolefravær. At forstå og håndtere skolefravær og skolevægning. Dafolo.
- Ilsvard, Sofie (2024): U-start Indsatsbeskrivelse. Metodecentret. www.metodecentret.dk/u-start-en-tvaerprofessionel-taskforce-mod-skolefravaer/.
- Institut for Menneskerettigheder (2017): Retten til uddannelse: Når børn med handicap ikke går i skole. www.menneskeret.dk/udgivelser/retten-uddannelse-naar-boern-handicap-ikke-gaar-skole.
- Knage, Frederikke Skaaning; Kousholt, Dorte (2023): Langvarigt bekymrende skolefravær. Pædagogisk indblik nr. 21, DPU, Aarhus Universitetsforlag. www.unipress.dk/udgivelser/l/langvarigt-bekymrende-skolefravaer.
- Knudsen, Maria Hussak; Møller, Simon Østergaard; Graham, Mathilde (2023): Problematisk skolefravær og skolevægning: Årsager og behandling – litteraturgennemgang, 2. udg. Metodecentret. www.metodecentret.dk/problematisk-skolefravaer-og-skolevaegring/.
- Nors, Mette (2021): Forebyg skolefravær. Dafolo.
- Rambøll Management Consulting (2024): Model for samarbejde og indsatser til børn og unge med bekymrende skolefravær – Slutevaluering. www.sbst.dk.
- Socialstyrelsen (2016): Børn med autisme og skolevægning. www.sbst.dk/udgivelser/2016/boern-med-autisme-og-skolevaegring.
- Social- og Boligstyrelsen (2020): Materialer om autisme og skolefravær. www.social.dk/boern-og-unge/autisme/viden-og-temaer/skolefravaer-og-autisme.
- Styrelsen for Undervisning og Kvalitet (2020): Inspirationsmateriale om tværprofessionelt samarbejde om børn og unge i udsatte positioner. www.emu.dk/grundskole/undervisningsmiljoe/tvaerprofessionelt-samarbejde/inspirationsmateriale-om.

CENTRAL LOVGIVNING, DER KAN VÆRE RELEVANT FOR HÅNDBLING AF SKOLEFRAVÆR

- Folkeskoleloven: www.retsinformation.dk/eli/lta/2024/90
- Barnets lov: www.retsinformation.dk/eli/lta/2024/83
- Lov om kommunal indsats for unge under 25 år: www.retsinformation.dk/eli/lta/2022/1393
- Undervisningsmiljøloven: www.retsinformation.dk/eli/lta/2017/316
- Forvaltningsloven: www.retsinformation.dk/eli/lta/2014/433
- Databeskyttelsesloven: www.retsinformation.dk/eli/lta/2024/289
- Retssikkerhedsloven: www.retsinformation.dk/eli/lta/2024/261
- Bekendtgørelse om folkeskolens specialundervisning og anden specialpædagogisk bistand: www.retsinformation.dk/eli/lta/2014/693
- Bekendtgørelse om specialundervisning og anden specialpædagogisk bistand og kvalitetsaftaler m.v. i behandlings- og specialundervisningstilbud og på børne- og ungehjem: www.retsinformation.dk/eli/lta/2023/1646
- Bekendtgørelse om sygeundervisning af elever i folkeskolen og frie grundskoler: www.retsinformation.dk/eli/lta/2014/694
- Vejledning til bekendtgørelse om sygeundervisning af elever i folkeskolen og frie grundskoler: www.retsinformation.dk/eli/retsinfo/2023/9009
- Bekendtgørelse om elevers fravær fra undervisningen i folkeskolen: www.retsinformation.dk/eli/lta/2019/1063
- Vejledning til bekendtgørelse om elevers fravær fra undervisningen i folkeskolen: www.retsinformation.dk/eli/retsinfo/2023/9008
- Børne- og Undervisningsministeriet, 2022: Information om afkortning af skoledagens længde: www.uvm.dk/folkeskolen/fag-timetal-og-overgange/afkortning-af-skoledagens-laengde
- Læs mere om lovgivning og regler på Børne- og Undervisningsministeriets hjemmeside: www.uvm.dk/folkeskolen/organisering-og-ledelse/foraeldrenes-rolle/fravaers-regler-i-folkeskolen/-/link.aspx?id=02B2F7D24A-464985BA3F63562636FAC2&z=z





Social- og Boligstyrelsen
Edisonsvej 1
5000 Odense C
Tlf.: 72 42 37 00

www.sbst.dk

Juni 2024