



Udsatte børn og unges skolegang og læring - centrale udfordringer

Partnerskab om udsatte børn og unges skolegang og læring



Marts 2024

Udgivet af:

**Partnerskab om udsatte børn og unges skole-
gang og læring**

Layout:

Social- og Boligstyrelsen
Edisonvej 1, 5000 Odense C
Tlf: 72 42 37 00
www.sbst.dk

Download eller se publikationen på www.sbst.dk

Der kan frit citeres fra publikationen med
angivelse af kilde.

Partnerskab om udsatte børn og unges skolegang og læring

Social- og Boligstyrelsen og Styrelsen for Undervisning og Kvalitet har i samarbejde taget initiativ til at nedsætte et fagligt partnerskab med organisationer på skole- og socialområdet.

Formålet med partnerskabet er at styrke den faglige strategiske dialog og skabe større synlighed på tværs af skole- og socialområdet om udfordringer og mulige veje til at styrke indsatsen for udsatte børn og unges skolegang.

Partnerskabets arbejde har særligt fokus på børn i børnehaveklasse til 10. klasse i grundskolen, som modtager en social indsats i familieafdelingen – fx forebyggende, rådgivende tilbud, støttende foranstaltninger eller en anbringelse udenfor hjemmet.



novo nordisk
fonden

EGMONT
Fonden



TrygFonden

SOCIALPÆDAGOGERNE

Dansk Socialrådgiverforening



BUPL

NUBU



SKOLE
OG
FORÆLDRE

BØRNS
VILKÅR



KØBENHAVNS
PROFESSIONS
HØJSKOLE KP



UCN



VIVE

Om udfordringsbilledet

Børn og unge i udsatte positioner er i langt større risiko for at få en mangelfuld skolegang og har dermed vanskeligere forudsætninger for at klare sig godt senere i livet. De har også mere fravær, flere skoleskift og trives dårligere. De forlader grundskolen med så ringe læse- og regnefærdigheder, at det begrænser deres mulighed for at gennemføre en ungdomsuddannelse. Samtidig peger viden på, at skolegang og uddannelse er en stærk beskyttelsesfaktor mod udsathed i ungdommen og senere i voksenlivet.

Årsagerne til, at mange børn og unge i udsatte positioner ikke på lige fod med andre børn og unge har den trivsel og får det læringsudbytte i skolen, som de har ret til, kan være mange og komplekse.

Partnerskab om udsatte børn og unges skolegang og læring har indkredset otte udfordringer, som partnerskabet vurderer har betydning for, at vi i dag ikke i tilstrækkelig grad lykkes med at hjælpe børnene og de unge godt på vej i deres trivsel og faglige udvikling i skolen.

Udfordringsbilledet er ikke udtømmende. Det skal ses som nogle af de mest centrale udfordringer, der er vigtige at adressere, når kommuner, vidensmiljøer og andre aktører på tværs af skole- og socialområdet skal finde handleveje til en bedre skolegang for udsatte børn og unge.

Kun 50 pct. af unge, der er anbragt udenfor eget hjem, gennemfører folkeskolens afgangsprøve (FSA), og kun 63 pct. af elever med en social indsats gennemfører FSA, mens 93 pct. af øvrige børn og unge gennemfører FSA.

34 pct. af 21-årige, der har fået en støttende foranstaltning som barn, og 22 pct. af 21-årige, der har været anbragt udenfor hjemmet, gennemfører en ordinær ungdomsuddannelse, mens det samme gælder for 73 pct. af øvrige unge på 21 år.

Der er sket en fordobling i andelen af elever i den almene undervisning, som modtager specialundervisning (ni eller flere timers ugentlig støtte) i perioden 2011-2019 (kommunale skoletilbud).

Otte centrale udfordringer for udsatte børn og unges skolegang

Barnets og den unges perspektiv og ressourcer danner ikke afsæt for organisering af indsats på tværs af skole- og socialområde.

Børn og unge i udsatte positioner **mødes af lave forventninger** til deres faglige udvikling.

Der mangler sammenhæng mellem støtten til det **enkelte barn eller den enkelte unge** og de **fællesskaber**, som barnet indgår i.

Der mangler **systematik, kontinuitet og fælles ansvar** i det tværgående samarbejde.

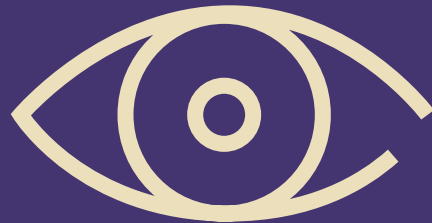
Viden og forskning om udsatte børn og unges skolegang anvendes ikke i praksis.

De nødvendige **kompetencer og redskaber er ikke altid til stede** på skoler og i familieafdelinger.

Der gennemføres for **få sociale investeringer** i udsatte børn og unges skolegang.

Styringsmæssige logikker udfordrer en fælles tværgående strategisk indsats.

Barnets og den unges perspektiv og ressourcer danner ikke afsæt for organisering af indsats på tværs af skole- og socialområdet



Børn og unges egne perspektiver træder i baggrunden

Børn og unge har brug for voksne, der respekterer, anerkender og inddrager dem som 'eksperter i eget liv'. Det er derfor en udfordring, når børn og unges egne ressourcer og perspektiver på deres skolegang ikke inddrages i tilstrækkelig grad i arbejdet med at finde løsninger, som skal hjælpe dem. Det er samtidig en udfordring, når børn og unge ikke kender deres rettigheder og har tilstrækkelig indsigt i, hvordan de kan gøre deres stemme gældende.

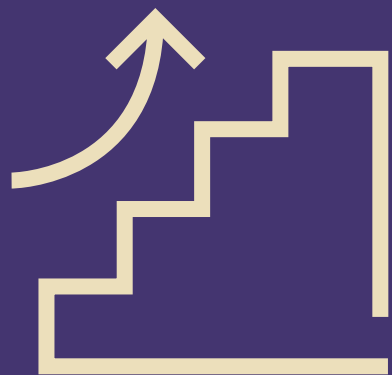
Målsætninger for det enkelte fagområde

Når der opstilles målsætninger i arbejdet med udsatte børn og unge, udformes målsætningerne ofte indenfor det enkelte fagområde, fx skole eller socialområdet. Det indebærer en risiko for, at målsætningerne ikke tilgodeser, at barnets eller den unges liv foregår på tværs af flere arenaer og dermed heller ikke på tværs af fagområder – fx skole, fritidsliv og familie. Det indebærer også en risiko for, at barnets eller den unges og familiens egne ressourcer ikke inddrages i tilstrækkelig grad.

Barnets eller den unges medbestemmelse og ejerskab udfordres

Barnets eller den unges medbestemmelse og ejerskab over egen situation udfordres, når indsatsen tilrettelægges, uden at barnets eller den unges eget perspektiv er inddraget, og uden et helhedsorienteret blik for de forskellige arenaer, som barnet indgår i. Organisering og ressourcfordeling har samtidig en tendens til at fokusere på organisationen indadtil og i mindre grad på det direkte arbejde med børnene, de unge og familierne og det, som er særligt meningsfuldt for dem.

Børn og unge i udsatte positioner mødes af lave forventninger til deres faglige udvikling



Stigmatisering af børn og unge i udsatte positioner

Der er en tendens til, at udsatte børn og unge mødes med forventningsfattigdom, hvilket kan forklares som en misforstået positiv særbehandling for at skåne barnet eller den unge. Det kan utilsigtet medvirke til at stigmatisere børn og unge og forhindre fagprofessionelle omkring barnet eller den unge i at have tilpas høje forventninger til barnets eller den unges faglige udvikling. Dette medfører også en risiko for, at barnets eller den unges ressourcer ikke får tilstrækkelig opmærksomhed og understøttelse.

Manglende tro på sig selv

Når børn og unge mødes af lave faglige forventninger, præsterer de dårligere, end når de mødes med høje forventninger. Lave forventninger til børnene og de unge og manglende tro på deres kunnen kan have en afsmittende negativ effekt på de deres selvopfattelse med risiko for, at børnene og de unge også får lave forventninger til sig selv.



Der mangler sammenhæng mellem støtten til det enkelte barn eller den enkelte unge og de fællesskaber, som barnet eller den unge er en del af



Risiko for, at individuel støtte ikke tager afsæt i fællesskabet

Støtte til det enkelte barn eller den enkelte unge bygger bl.a. på individuelle rettigheder. Det skaber en risiko for, at støttebehov beskrives og defineres som et snævert, individuelt behov fremfor et behov om støtte til etablering af et bredere fællesskab, som tilgodeser det enkelte barns eller den enkelte unges behov.

Manglende brobygning mellem fællesskaber i og uden for skolen

Børn og unges skolegang og læring påvirkes af øvrige arenaer i deres hverdagsliv, både fritidslivet og hjemmet. Der er for lidt fokus på, hvordan børn og unge i udsatte positioner kan få et stærkere tilhørsforhold til skolen og løftes ind i klassefællesskabet via deltagelse i fællesskaber i fritidslivet. Fritidslivet giver andre adgange til venskaber og læring, som kan bygge bro til skolens fællesskaber.

Skole-hjem-samarbejde og trivselsaktiviteter i folkeskolen tager derudover ofte afsæt i familiemønstre og ressourcer, som nogle børn og unge i udsatte positioner har vanskeligere ved at spejle. For børn uden samme forudsætninger i hjemmet for at deltage på lige fod med andre børn kan fællesskabs- og trivselsaktiviteter som fx børnefødselsdage og fællesspisning med forældre opleves som en negativ pligt.

Pres på ressourcer og kompetencer til individuel udredning

I praksis presses ressourcer og kompetencer i folkeskolen af behovet for mange individuelle hensyn. Som en konsekvens heraf betyder det, at PPR ofte skal bruge megen tid på individuel udredning, hvilket efterlader mindre tid til forebyggende arbejde i fællesskaberne. Der ses få eksempler på omlægninger, hvor midler flyttes fra den individuelle støtte til fx understøttende tiltag i de læringsmiljøer, hvori børnene og de unge indgår.

Der mangler systematik, kontinuitet og fælles ansvar i det tværgående samarbejde



Barnet eller den unge står alene med at sikre rød tråd gennem sit liv

Der er mangel på et systematisk og forpligtigende samarbejde samt fælles ansvar på tværs af skole- og socialområdet om støtten til børn og unge i udsatte positioner. Sektorerne trækker sig ofte væk fra hinanden, hvorved barnet eller den unge står alene med at sikre den røde tråd gennem sit liv. Barnet eller den unge bliver den 'ankerperson', som det påhviler at sikre sammenhæng og kontinuitet i egen tilværelse, og som skal bære viden om eget liv og egen historie videre. Kontinuiteten og sammenhængen i barnets eller den unges kontakt til de professionelle voksne er bl.a. udfordret af høj personaleomsætning.

Manglende tovholderfunktion

Der mangler gennemgående voksne med en tydelig tovholderfunktion, som har til opgave at koordinere støtten til barnet eller den unge med fokus på barnets eller den unges skolegang og på at være en fast voksenrelation for barnet eller den unge. Det være sig enten en organisatorisk forankret tovholderfunktion eller en funktion, som defineres ud fra relationelle hensyn til barnet eller den unge.

Begrænset samarbejde om skoleskift

Foruden det løbende samarbejde og fælles ansvar mellem skole og familieafdeling om barnets eller den unges skolegang er sammenhæng og kontinuitet også udfordret, særligt ved skoleskift og overgange i skolelivet. Mange børn og unge i udsatte positioner oplever flere skoleskift igennem deres skoletid, hvorfor vidensoverdragelse og hurtig faglig og social støtte kan være afgørende for en god skolestart.

Samarbejde på tværs af kommuner er udfordret

Med hensyn til anbragte børn og unge er der en særlig udfordring i samarbejdet på tværs af kommuner, når børn og unge anbringes i en anden kommune end den anbringende kommune. Det vanskeliggør koordineringen, at der ikke er stående samarbejdsfora mellem myndighed på socialområdet i den anbringende kommune, ansvarlige på skoleområdet i opholdskommunen og barnets anbringelsessted.

De nødvendige kompetencer og redskaber er ikke altid til stede på skoler, anbringelsessteder og i familieafdelinger



Mangel på redskaber til at sikre fælles fokus på udsatte børn og unges skolegang

Lærere, pædagoger, socialrådgivere og socialpædagoger mangler konkrete redskaber til at fastholde et fælles fokus på børnenes og de unges skolegang, så der sikres et samtidigt fokus på både barnets og den unges læring og trivsel, når børn og unge kommer i en udsat position. Kompetenceprofiler for personalegrupper på den enkelte skole favner ikke i tilstrækkelig grad specialpædagogiske og socialfaglige kompetencer. Dette handler også om, hvordan personalet uddannes og efteruddannes.

Mangel på viden og kompetencer i læringsmiljøet

Der er ikke altid tilstrækkelig viden og kompetencer hos lærere og pædagoger eller organisatorisk kapacitet til at kunne tilrettelægge læringsmiljøer, der både tilgodeser individuelle behov hos børn og unge i udsatte positioner og den samlede elevgruppe. Det lykkes ikke altid at skabe stærke, inkluderende fællesskaber i grundskolen. Der er for lidt fokus på, at både almene og specialpædagogiske kompetencer er nødvendige i de almene læringsmiljøer for at kunne møde alle børn og unge, herunder børn og unge i udsatte positioner og derigennem fremme forebyggelse.



Der gennemføres for få sociale investeringer i udsatte børn og unges skolegang



Begrænset prioritering af sociale investeringer

Sociale investeringer kan give mulighed for at tænke nyt og afprøve indsatser, som vurderes at være samfundsøkonomisk rentable, men hvor der er begrænset mulighed for finansiering. Der er imidlertid ikke i tilstrækkelig grad et strategisk fokus på og prioritering af sociale investeringer, som kan styrke skolegangen for elever i udsatte positioner og samtænkningen mellem skole- og socialområde.

Kommuner har ofte ikke midler til sociale investeringer, fordi omstillingen til en forebyggende indsats på tværs af skole- og socialområdet er presset af stigende udgifter til et stort og akut behov for indgribende og specialiserede indsatser til børn og unge, som mistrives. Krav om besparelser udfordrer yderligere muligheden for en stærkere investeringstilgang til virkningsfulde indsatser for udsatte børn og unges skolegang, fordi disse ofte er karakteriseret ved mere langsigtede økonomiske gevinster og ved gevinster, som potentielt realiseres i andre sektorer end der, hvor investeringen er foretaget.

Vanskeligt at etablere lokal investeringscase

De økonomiske incitament eksisterer i nogen udstrækning på samfundsniveau, men det kan grundet ovenstående årsager være en udfordring at definere og prioritere en investeringscase i den enkelte kommune.

Såvel interne som eksterne sociale investeringer er krævende for kommuner at arbejde med. Der mangler udbredelse af viden om investeringsmodeller, som er realiserbare uanset kommunestørrelse, herunder hvordan særligt eksterne investeringer kan realiseres i samarbejde med investorer, som stiller kapital til rådighed.

Derudover mangler der udbredelse af viden om de økonomiske gevinster ved at investere i indsatser, som styrker udsatte børn og unges skolegang og læring.

Styringsmæssige logikker udfordrer en fælles tværgående strategisk indsats



Helhedstænkning udfordret

Øget helhedstænkning på tværs af skole- og socialområdet er udfordret af styringsmæssige logikker både i forhold til økonomi og organisering.

Opdelte økonomier indebærer en risiko for, at barnets behov og styrkelse af læringsfællesskaberne bliver et sekundært hensyn.

Potentiale for mere sammenhængende kommunal indsats

Når der opstilles målsætninger i arbejdet med udsatte børn og unge, udformes målsætningerne ofte indenfor det enkelte fagområde, fx skole eller socialområdet. Det indebærer en risiko for, at målsætningerne ikke tilgodeser, at barnets eller den unges liv foregår på tværs af flere arenaer og dermed heller ikke på tværs af fagområder – fx skole, fritidsliv og familie. Det indebærer også en risiko for, at barnets eller den unges og familiens egne ressourcer ikke inddrages i tilstrækkelig grad.



Forskning og viden om udsatte børn og unges skolegang anvendes ikke i praksis



Viden findes, men bringes ikke i spil i tilstrækkelig grad

Der findes megen viden om udsatte børn og unge og betydningen af en god skolegang, samt hvilke forhold der kan medvirke til en god og udbytterig skolegang. Denne viden bringes ikke altid lige godt i spil.

Vores eksisterende infrastrukturer for at dele og bringe viden i spil er ikke tilstrækkelige til at sikre transfer mellem forskning og praksis. Udfordringen rækker ind i mindset og kultur på skoleområdet og socialområdet og må derfor også ansues som en strukturel problemstilling.

Koordinerende, men (endnu) ikke kollaborativt samarbejde

Samarbejder bliver ofte koordinerende og ikke kollaborative, hvorfor viden fra det enkelte fagområde ikke i tilstrækkelig grad bliver delt med andre fagområder. Herved begrænses vidensbaseret fælles læring på tværs af fagområder.

Der mangler bedre veje for systematisk frem- og tilbageløb af viden, som kan understøtte, at den eksisterende (forsknings) viden kanaliseres ud til praksis og praksisviden tilbage til gavn for en helhedsorienteret indsats for børn og unge i udsatte positioner og deres skolegang.





Udsatte børn og unges skolegang og læring - centrale udfordringer

Partnerskab om udsatte børn
og unges skolegang og læring

Marts 2024