

LAURA LUNDYS MODEL FOR BØRNE- INDDRAGELSE – MÅLRETTET MYNDIG- HEDSOMRÅDET

**VIDENSTEMA FRA VIDENSCENTER OM
BØRNEINDDRAGELSE OG UDSATTE BØRNS LIV**

Februar 2024

 **Social- og
Boligstyrelsen**

VIVE
DET NATIONALE FORSKNINGS-
OG ANALYSECENTER FOR VELFÆRD

**BØRNS
VILKÅR**

INDHOLD

→ INDLEDNING	3
→ PRÆSENTATION AF LAURA LUNDYS MODEL FOR BØRNEINDDRAGELSE	6
→ MODELLENS FIRE ELEMENTER	8
→ LUNDYS MODEL FOR BØRNEINDDRAGELSE PÅ BØRNE- OG UNGEOMRÅDET	25
→ LUNDYS MODEL I RELATION TIL DANSK LOVGIVNING OG INTERNATIONALE KONVENTIONER	26
→ LITTERATURLISTE	29
→ NOTER	31

Publikationen er udgivet af Social- og Boligstyrelsen i regi af Videnscenter om børneinddragelse og udsatte børns liv.

Social- og Boligstyrelsen
Edisonsvej 1
5000 Odense C
Telefon: 72 42 37 00
E-mail: info@socialstyrelsen.dk
www.sbst.dk

Udgivet: Februar 2024

Download eller se publikationen på www.sbst.dk.
Der kan frit citeres fra rapporten med angivelse af kilde.

ISBN: 978-87-94445-34-4

INDLEDNING

Dette videnstema samler og formidler viden om, hvordan man kan forstå og anvende Laura Lundys børneinddragelsesmodel. Der er et særligt fokus på, hvordan modellen kan anvendes i arbejdet med at inddrage børn og unge i myndighedssagsbehandlingen.

Børn og unge oplever ofte, at de ikke bliver inddraget i sagsbehandlingen af deres egen sag, og når de bliver inddraget, er det primært for at bidrage 'til systemet' i form af information og dokumentation.¹

Laura Lundys model er udviklet af juraprofessor Laura Lundy, der har speciale i børns rettigheder, ved Queen's University Belfast og University College Cork. Flere danske kommuner arbejder med modellen, og den er nationalt også anvendt blandt andet i "Anbefalinger om børneinddragelse i sagsbehandlingen"². Internationalt anvendes modellen til planlægning og evaluering af børn og unges deltagelse og inddragelse både i forbindelse med politikudvikling og i børn og unges hverdagsliv, fx af FN, Europa-Kommissionen og Europarådet. Den irske regering har baseret en national strategi for børneinddragelse på Lundys model. Internationale NGO'er som fx UNICEF og Red Barnet anvender også modellen.

I dette videnstema beskrives, hvordan modellen tilbyder et mindset og en systematik til, hvordan man kan arbejde med reel inddragelse af børn og unge i egen sag. Målgruppen for videnstemaet er børne- og ungerådgivere, koordinatorer og faglige ledere, som arbejder på myndighedsområdet for børn, unge og familier og myndighedsområdet for børnehandicap i kommunerne. Videnstemaet er endvidere relevant for ledere og fagprofessionelle fra almen- og udførerområdet.

Videnstemaet er en del af en introduktionspakke til Lundys børneinddragelsesmodel på myndighedsområdet.

Introduktionspakken til Lundys børneinddragelsesmodel består af:

- Nærværende videnstema, hvor Lundys børneinddragelsesmodel beskrives i en dansk myndighedskontekst.
- En plakat i A3-format, hvor det kort præsenteres, hvordan man kan arbejde med de fire elementer i Lundys model.
- Fire dialogkort: Et dialogkort til hvert element i modellen. På hvert kort er en række refleksionsspørgsmål, som man kan anvende til egen refleksion eller i et team, når man skal arbejde med Lundys model.
- Et spørgeskema til feedback fra barnet eller den unge efter afholdte samtaler.

[Du kan hente materialerne her](#)

Inddragelse og børnesyn

Vores vante tænke måder eller mindset har betydning for, hvordan vi ser og oplever verden. Det har betydning for, hvordan vi tænker og handler, og i sidste ende hvilken adfærd vi udøver. Derfor bør man reflektere og være bevidst om, hvordan man forstår inddragelse af børn og unge, samt hvilket børnesyn man bærer med sig både som individ og som den organisation, man er en del af.

Reel inddragelse

Der henvises ofte til begrebet 'reel inddragelse'³, når man skal beskrive, hvordan man ønsker at forstå inddragelse af børn og unge i egen sag. Begrebet 'reel inddragelse' sætter fokus på, at inddragelse både handler om at arbejde med, at det enkelte barn eller den enkelte unge bliver inddraget og hørt, og at barnet eller den unge får indflydelse på de beslutninger, der træffes.

Reel inddragelse bygger på en forståelse af inddragelse som en proces, hvor barnet eller den unge aktivt bringer sine egne meninger og følelser ind i en given aktivitet, fx en beslutningsproces. Barnet eller den unge tages med ind i hele beslutningsprocessen med egne tilkendegivelser om forhold, der vedrører barnets eller den unges eget liv.⁴

Sagsbehandling griber ind i børn og unges liv. Børne- og ungerådsgiveren skal derfor inddrage og give indflydelse til børnene og de unge. Den enkelte børne- og ungerådsgiver skal aktivt forholde sig til, hvordan det konkrete barn eller den konkrete unge bedst inddrages, og hvordan vedkommende får indflydelse i sin egen sag. Lundy's model sætter fokus på vigtigheden af dette dobbelte fokus i inddragelse af børn og unge.

Inddragelse med et formål

Laura Lundy anvender begrebet 'inddragelse med et formål'⁵. Med dette begreb understreger hun vigtigheden af, at man sikrer klarhed om formålet med at inddrage børn og unge i beslutninger, og at man ikke primært kommer til at fokusere på inddragelse som en aktivitet. Kernen i inddragelse med et formål er at sikre, at når børn og unge bliver inddraget i beslutningsprocesser, så bliver der lyttet til deres perspektiver. Deres perspektiver bliver taget alvorligt, og de bliver vægtet ud fra en hensigt om, at deres perspektiver vil påvirke beslutningerne, resultatet eller igangsatte ændringer.⁶

Et tidssvarende børnesyn

Vores børnesyn er kulturelt og historisk defineret, og det er derfor hele tiden i bevægelse. Forståelsen af børn og unge er ofte præget af forskellige børnesyn, som vikler sig ind i hinanden og skaber ambivalens og dilemmaer.⁷ Vores børnesyn indvirker på vores inddragelsespraksis og vores holdninger til inddragelse. Vores børnesyn ligger også bag nogle af de dilemmaer, vi kan opleve. Et dilemma kan fx være forholdet imellem at inddrage og at beskytte børn og unge. Ét børnesyn kan se inddragelse som en modsætning til at beskytte barnet, og man kan vægte at træffe faglige beslutninger og se inddragelse som en risiko for at ansvarliggøre barnet i beslutninger, som det skal beskyttes fra. Et andet børnesyn kan være at betragte børn som selvstændige individer, se dem i egen ret og vægte, at de skal inddrages i beslutninger om deres eget liv på lige fod med voksne. I et sådant børnesyn kan man se børn som aktive subjekter med afgørende viden om deres eget liv, og inddragelsen af børn og unge kan ses som en beskyttelsesform, da man gennem inddragelse opnår viden om børn og unges egne perspektiver og behov.⁸ Laura Lundy taler om inddragelse **og** beskyttelse som to sider af samme sag, i modsætning til inddragelse **kontra** beskyttelse.⁹

Forskellige børnesyn kan føre til uenigheder, og det kan føre til, at man ikke trækker i samme retning i det tværprofessionelle samarbejde samt i samarbejdet med forældre og netværk. En tydeliggørelse af et fælles børnesyn kan være med til at skabe klarhed over formålet med inddragelsen og sætte en værdimæssig rettesnor for en god praksis for reel inddragelse på tværs af børne- og ungeområdet i en kommune, i hele myndighedsafdelingen og for den enkelte børne- og ungerådgiver. Det kan fx være, i forhold til hvordan børne- og ungerådgiveren planlægger og gennemfører inddragelsesaktiviteter, og hvordan børne- og ungerådgiveren anvender den viden, børne- og ungerådgiveren får fra barnet eller den unge.

En forudsætning i Lundys model er, at barnet eller den unge anses som et selvstændigt, helt menneske, der har evner til at udtrykke sig og til at deltage frit i samfundet. Dette børnesyn flugter med det tidssvarende børnesyn, der er beskrevet i reformen Børnene Først og i barnets lov. Her ses børn og unge i egen ret, de skal anerkendes som selvstændige individer med egne holdninger, ønsker og perspektiver på deres liv og forhold.

Det fremgår af aftaleteksten for Børnene Først, at:

Med en ny barnets lov ønsker partierne at stadfæste et tidssvarende børnesyn, der både i lovgivning og praksis skal sikre, at børn og unge ses i deres egen ret, får flere rettigheder, og at rettighederne og barnets stemme får større betydning i sagsbehandlingen. Børn og unges retssikkerhed skal prioriteres, og de skal opleve et børnevenligt system, der møder dem med en målrettet og sammenhængende indsats.



UDFOLDELSE AF ET TIDSSVARENDE BØRNESYN

Partnerskab om Børnene Først har udgivet "Anbefalinger om børneinddragelse i sagsbehandlingen". Partnerskabet har brugt Laura Lundys model som ramme for deres arbejde.

I anbefalingerne udfoldes, hvad partnerskabet forstår ved et tidssvarende børnesyn. Desuden lyder den første anbefaling af i alt syv: "Det anbefales, at I arbejder med at udvikle et fælles tidssvarende børnesyn på tværs i organisationen, så børnesynet bliver rettesnor for en fælles praksis for børneinddragelse".

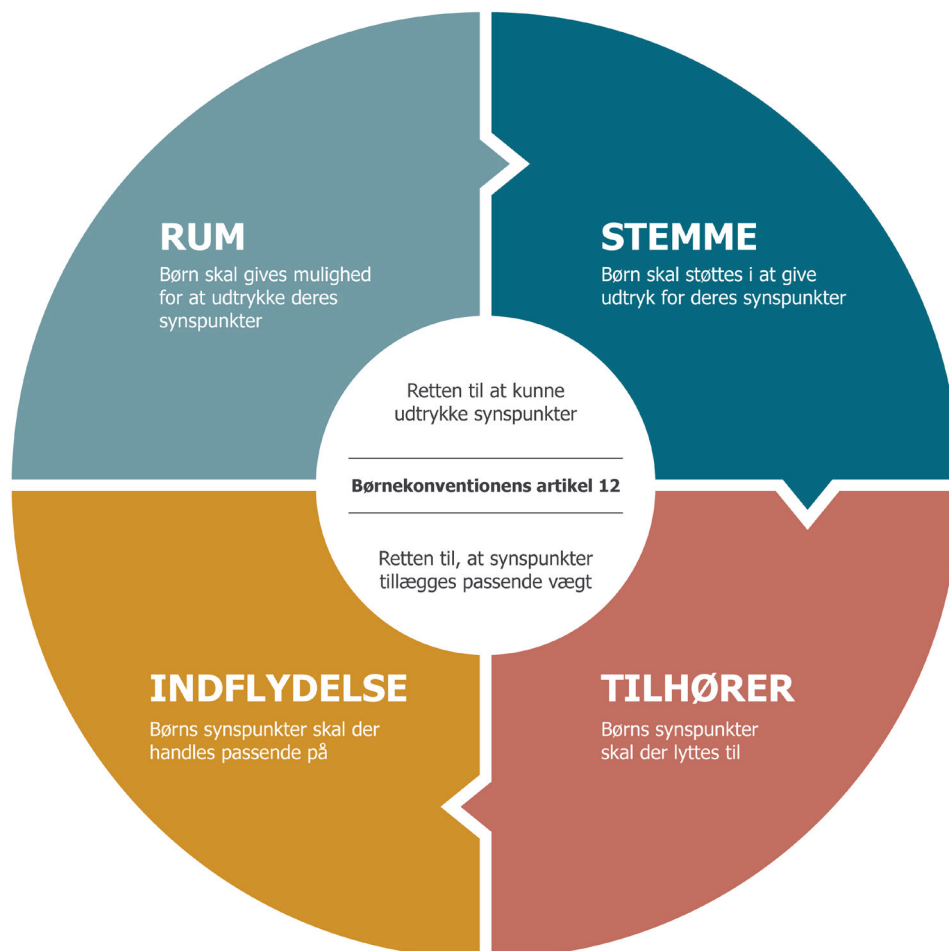
[Du kan læse anbefalingerne her](#)

PRÆSENTATION AF LAURA LUNDYS MODEL FOR BØRNEINDDRAGELSE

Lundys model for børneinddragelse er en generisk model. Det betyder, at den kan anvendes på alle områder, hvor der er fokus på at styrke inddragelse af børn og unge. Modellen kan anvendes både i forhold til individuel inddragelse, som det fx er tilfældet, når børn og unge inddrages i egen sag, og den kan anvendes ved kollektiv inddragelse af børn og unge, hvor grupper af børn og unge inddrages.

Modellen operationaliserer Børnekonventionens artikel 12. Det følger af Børnekonventionens artikel 12, at det ikke er nok, at børn og unge får en stemme. Børn og unges stemmer skal føre til indflydelse på forhold, der vedrører dem selv.

Modellen peger på fire elementer, der skal være til stede, for at der er tale om reel inddragelse af børn og unge: **Rum, Stemme, Tilhører og Indflydelse.**



Model for børneinddragelse, inspireret af Lundy, 2007¹⁰

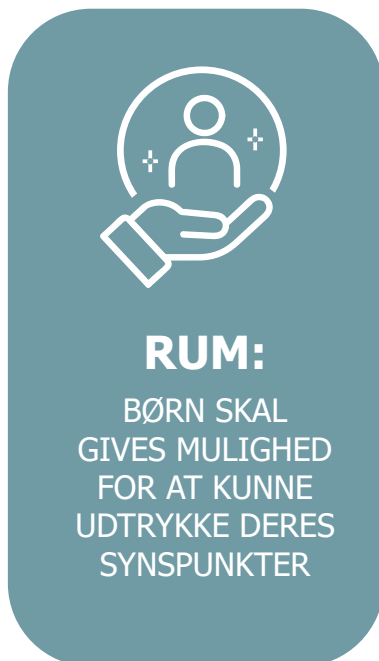
Modellens elementer **Rum** og **Stemme** handler om børn og unges ret til at udtrykke synspunkter. Elementerne **Tilhører** og **Indflydelse** handler om børn og unges ret til, at deres synspunkter bliver tillagt passende vægt.

Modellen tilbyder en forståelse af og et fælles sprog for, hvad børneinddragelse indebærer, og den giver vigtige opmærksomhedspunkter til arbejdet med børneinddragelse i praksis. Modellen sætter endvidere fokus på børn og unges formelle rettigheder, hvilket er centralt i sagsbehandlingen på børne- og ungeområdet.¹¹

MODELLENS FIRE ELEMENTER

De fire elementer i modellen er gensidigt afhængige og kan ikke stå alene. Endvidere er elementerne til dels overlappende. Elementerne følger en kronologisk rækkefølge: **Rum, Stemme, Tilhører og Indflydelse.**

RUM



Elementet **rum** handler om, hvorvidt og hvordan barnet eller den unge ønsker at blive inddraget. Det handler om, hvordan man kan etablere et trygt fysisk, mentalt og inkluderende rum til barnet eller den unge, så barnet eller den unge kan udtrykke sine synspunkter, håb og drømme. Elementet **rum** omhandler derfor både det **fysiske rum, det mentale rum, det inkluderende rum** samt **tid**.¹²

Børn og unge har ret til at blive inddraget og til at få indflydelse på forhold, som vedrører dem selv. Det følger både af Børnekonventionen og barnets lov. Det er en rettighed, og barnet eller den unge har derfor ikke pligt til at deltage i en samtale eller anden kontakt. Inddragelse af barnet eller den unge skal ifølge barnets lov ske løbende, og inden der træffes afgørelser eller beslutninger om deres forhold.¹³ Derfor skal barnets eller den unges ønsker om og til inddragelsen løbende afstemmes. Børne- og ungerådgiveren bør derfor løbende gennem sagsforløbet være opmærksom på barnets eller den unges verbale, nonverbale og fysiske udtryk i forhold til barnets eller den unges ønske om inddragelse på ethvert tidspunkt i sagsforløbet.¹⁴

Inddragelsen af det enkelte barn eller den enkelte unge kan foregå på mange måder. Det er vigtigt, at børne- og ungerådgiveren har en forståelse af, at inddragelse af barnets eller den unges perspektiv kan finde sted på andre måder end ved samtale. Uafhængigt af mødeform og inddragelseskontekst er det altid vigtigt, at børne- og ungerådgiveren aktivt skaber et trygt rum for barnet eller den unge. Barnet eller den unge skal fra start – og løbende gennem hele sagsforløbet – inddrages, i forhold til hvordan der kan etableres et trygt fysisk, mentalt og inkluderende rum for det enkelte barn eller den enkelte unge.

Det fysiske rum

I inddragelsen af barnet eller den unge bør der være opmærksomhed på, om de fysiske rammer, som barnet eller den unge bliver inviteret ind i, er tilpasset barnets eller den unges alder, funktionsniveau og støttebehov. Det er vigtigt at overveje, om det konkrete rum føles trygt for barnet eller den unge, og om det er indrettet, så det imødekommer barnets eller den unges behov. Det er desuden vigtigt at overveje, hvordan indretning af rummet og tilstedeværelse af legetøj, kreative redskaber eller kompenserende hjælpemidler kan være med til at understøtte en inddragende proces, som medvirker til, at barnet eller den unge kan kommunikere sine synspunkter og føle sig set og hørt.¹⁵ Det fysiske rum skal forstås bredt og kan både være rum i en institutionel ramme og fx barnets eller den unges værelse, legepladsen, skoven etc.

Det mentale rum

Elementet rum handler også om, hvordan børne- og ungerådgiveren skaber et trygt mentalt rum for barnet eller den unge. Barnet eller den unge skal føle sig mentalt tryk for at kunne give udtryk for sine synspunkter, håb og drømme, herunder skal barnet eller den unge også føle sig sikker på, at han/hun ikke risikerer irettesættelser på baggrund af de synspunkter, som han/hun giver udtryk for.¹⁶

Et trygt mentalt rum skabes blandt andet ved at opbygge en engageret og tillidsfuld relation mellem børne- og ungerådgiver og barnet eller den unge. Det er vigtigt, at kommunikationen og interaktionen med barnet eller den unge afspejler barnets eller den unges behov, kommunikative færdigheder og eventuelle funktionsnedsættelser. Det kræver, at man som børne- og ungerådgiver afsøger viden om det enkelte barn eller den enkelte unge, og at man bruger tid på relationsarbejdet, når man er sammen med eller i kontakt med barnet eller den unge. Børne- og ungerådgiver bør afstemme med barnet eller den unge, hvad de informationer og synspunkter, som barnet eller den unge bidrager med, bruges til.¹⁷ Det er desuden centralt, at børne- og ungerådgiver har fokus på, hvordan barnet eller den unge bedst forberedes til og får tilstrækkelig information om fx møder/samtaler.¹⁸ En bisidder eller en kendt voksen kan også spille en vigtig rolle i forhold til at sikre kontinuitet og en tryk relation, som barnet eller den unge kan 'læne sig op ad' i inddragelsen i egen sag.¹⁹

Det inkluderende rum

Endelig adresserer rum vigtigheden af, at der bliver etableret et inkluderende rum. Det vil sige at der skal etableres et rum, som sikrer, at inddragelsen omfatter alle børn og unge uanset alder, modenhed, kommunikative færdigheder og/eller eventuelle handicap. Lundy understreger, at Børnekonventionen gælder alle børn og unge uanset race, køn, sprog, religion, politisk overbevisning, etnisk eller social oprindelse samt eventuelle funktionsnedsættelser, alder og andre forhold. Desuden lægger FN særlig vægt på behovet for at arbejde med inddragelse af marginaliserede børn og unge samt børn og unge med funktionsnedsættelser. Disse børn og unge er i særlig risiko for manglende accept af deres kompetencer og evne til at deltage.²⁰ Barnets lov fastsætter, at barnets eller den unges holdning og synspunkter skal tilvejebringes og inddrages løbende ved samtaler og anden direkte kontakt.²¹ Det betyder, at det fx ikke er nok, at forældre til et barn eller en ung med en funktionsnedsættelse overleverer barnets eller den unges synspunkter – der skal være en form for direkte kontakt med barnet eller den unge, og det kan kun fraviges i helt særlige tilfælde.²² Retten til inddragelse gælder for alle børn og unge i alle dele af sagsforløbet, uanset om der er tale om handicapkompenserende ydelser eller anden støtte efter barnets lov.²³



VIDENSTEMA: INDDRAGELSE AF BØRN OG UNGE MED HANDICAP I EGEN SAG

På handicapområdet er der særlige forhold, som har betydning i arbejdet med Laura Lundys model i praksis. Det handler blandt andet om faktorer knyttet til:

- Det organisatoriske niveau såsom børnesyn og handicapforståelser.
- Den enkelte børne- og ungerådgiver såsom forståelse af børn og barndom, samarbejdet med forældre og netværk samt viden, redskaber og kompetencer.
- Mødet mellem børne- og ungerådgiver og det enkelte barn eller den enkelte unge, som skal sikre, at inddragelsen sker på barnets eller den unges præmisser og med blik for den enkeltes handicap, ressourcer og forudsætninger.

I et andet vidensstema kan man finde inspiration til, hvordan børne- og ungerådgivere på handicapområdet kan anvende de fire elementer i Laura Lundys model, når de skal tilpasse praksis og vælge metoder til inddragelse, med afsæt i konkret viden om det enkelte barn eller den enkelte unge. Derved kan børne- og ungerådgivere skabe en ramme for inddragelsen, der giver adgang til barnets eller den unges perspektiv.

[Du kan finde vidensstemmet her](#)

Kilde: Social- og Boligstyrelsen, 2023. Vidensstema: Inddragelse af børn og unge med handicap i egen sag



Podcasts: Børnesyn og børneinddragelse – inddragelse af børn og unge med handicap

I tre podcastepisoder kan man finde inspiration til, hvordan man kan styrke inddragelsen af børn og unge med handicap – både som organisation og som rådgiver – i mødet med barnet eller den unge med handicap og i samarbejdet med forældrene.

[Lyt til podcastepisoderne her](#)

Tid

Tid er også med til at sætte rammer for rummet for børneinddragelse, fx kan akutte situationer i et sagsforløb påvirke muligheder for reel inddragelse. Sagsforløb har en særlig tidlig struktur, som børneinddragelsen skal tilpasses. Inddragelse af børn og unge kræver tid, det vil sige både tid til, at barnet eller den unge får mulighed for at forme og give udtryk for egne synspunkter, og tid til at opbygge en tillidsfuld relation, der kan skabe mulighed for dialog om komplekse forhold. Herudover helt konkret, at inddragelsen sker på tidspunkter af dagen, som passer for det enkelte barn eller den enkelte unge, eksempelvis efter skoletid.²⁴

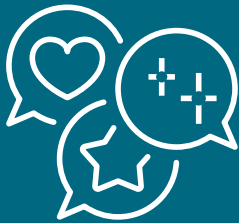
'RUM' SÆTTER FOKUS PÅ FØLGENDE OPMÆRKSOMHEDSPUNKTER:

Rum omfatter både det fysiske rum, det mentale rum, det inkluderende rum og tid.



- ▶ Barnet eller den unge høres så tidligt som muligt, om og hvordan han/hun vil inddrages.
- ▶ De fysiske rammer tilpasses barnets eller den unges behov og alder.
- ▶ De fysiske rammer understøtter en inddragende og tryghedsskabende proces.
- ▶ Rummet er trygt for barnet eller den unge uden risiko for irettesættelser.
- ▶ Der opbygges en engageret og tillidsfuld relation mellem børne- og ungerådgiver og barnet eller den unge.
- ▶ Kommunikationen mellem barnet eller den unge og børne- og ungerådgiver afspejler barnets eller den unges behov, kommunikative færdigheder og eventuelle funktionsnedsættelser.
- ▶ Der er nødvendig tid til inddragelsen – både til forberedelse og opfølgning med barnet eller den unge og til opbygning af en tillidsfuld relation.²⁵

STEMME



STEMME:

BØRN SKAL
STØTTES I AT GIVE
UDTRYK FOR DERES
SYNSPUNKTER

Elementet **stemme** handler om, hvordan man kan give passende information til barnet eller den unge. Det handler også om, hvordan man faciliterer, at barnet eller den unge får udtrykt sine synspunkter. Børn og unge har ret til frit at kunne give udtryk for deres synspunkter. Det enkelte barn eller den enkelte unge kan have behov for støtte til at forme og give udtryk for sine synspunkter. Det omfatter blandt andet, at der er den nødvendige tid til, at barnet eller den unge kan forstå de forhold, som barnet eller den unge inddrages i. Det kræver endvidere, at barnet eller den unge tilbydes børnevenlig information.²⁶

I myndighedssagsbehandlingen vil der være flere 'stemmer' i spil. Det kan både være de fagprofessionelles, forældres og netværks samt barnets egen stemme. Lundys model har fokus på, hvordan det sikres, at børn og unge frit kan give udtryk for egne ønsker, behov og synspunkter om forhold, der vedrører dem. Forældre og netværk har også berettigede og vigtige ønsker og behov, som skal indgå i den samlede sagsbehandlingsproces. Med Lundys model som udgangspunkt er det dog væsentligt, at barnets stemme er særskilt i centrum. Lundy fremhæver i den forbindelse artikel 5 i Børnekonventionen, hvoraf det fremgår, at forældre har ansvar for at give barnet den vejledning og støtte, som er mest hensigtsmæssig for dets evner og udviklingsmuligheder.^{27,28} I den sammenhæng er det derfor interessant at sætte fokus på, hvordan forældre og netværk kan understøtte, at barnet kommer til orde.

INDDRAGELSE AF FORÆLDRE I MYNDIGHEDS- SAGSBEHANDLINGEN²⁹

Lundys model er målrettet inddragelse af børn og unge, og det er dette fokus, der er i denne vidensindsamling.

Du kan få viden om forældres inddragelse i myndighedssagsbehandlingen – set ud fra forældrenes eget perspektiv.

[Du kan læse vidensindsamlingen "Forældreinddragelse i myndigheds-sagsbehandlingen" her](#)



En kort videopræsentation om forældreinddragelse i myndighedssagsbehandlingen med seniorforsker Anne Marie Villumsen, VIVE, i regi af Videnscenter om børneinddragelse og udsatte børns liv. **[Se video her](#)**



Tilpasset information om sag og proces

Det er afgørende for børn og unges inddragelse i sagsbehandlingsforløbet, at barnet eller den unge har den nødvendige viden og information om sin sag og om forløbet, så barnet eller den unge får mulighed for at bearbejde den viden og danne egne meninger og synspunkter på et informeret grundlag. Børne- og ungerådgiveren har således en opgave i at formidle viden tilpasset det enkelte barn eller den enkelte unge.³⁰ Informationen til barnet eller den unge kan handle om, hvad der skal ske i processen, hvordan barnet eller den unge har mulighed for at deltage, hvad informationer fra barnet eller den unge bliver brugt til etc. Det kan desuden være information om, hvordan barnet eller den unge kan give feedback til de involverede voksne om deres oplevelser af forløbet.³¹

Understøtte barnets eller den unges inddragelse

Børne- og ungerådgiveren skal med afsæt i viden om det enkelte barn eller den enkelte unge vurdere, hvordan barnet eller den unge kan understøttes i at give udtryk for egne meninger og synspunkter. Nogle gange vil det give mening at gennemføre en 'klassisk samtale'. Andre gange er der behov for at tage helt andre metoder og redskaber i brug. Nogle børn og unge kan eksempelvis have en oplevelse af, at deres oplevelser og synspunkter ikke er vigtige. Nogle børn og unge kan have en kognitiv, kommunikativ, fysisk eller psykisk funktionsnedsættelse, ligesom de på andre måder kan have særlige behov, der bør tages højde for, når børne- og ungerådgiveren skal understøtte deres inddragelse i en myndighedskontekst.³² Det stiller store krav til børne- og ungerådgiverens kreativitet og fleksibilitet at være åben overfor det enkelte barns eller den enkelte unges særlige behov og at tilpasse formen, indholdet og kommunikationen til barnet eller den unge.³³

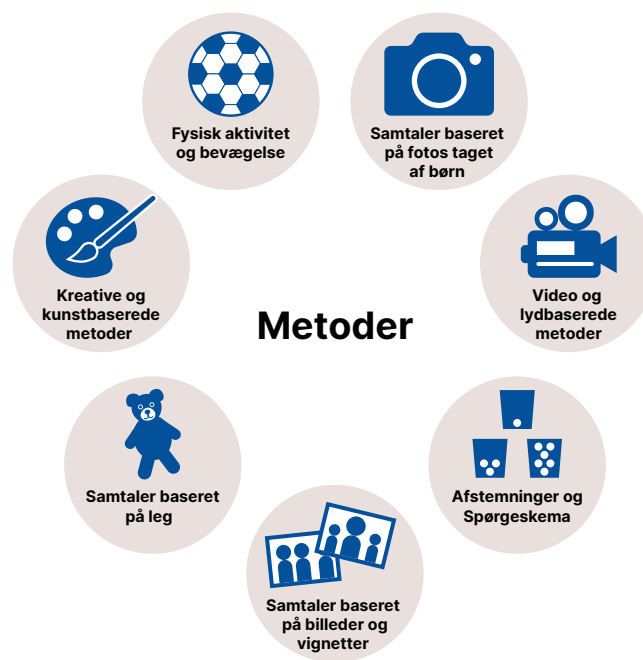
Det er også centralt, at børne- og ungerådgiveren har viden og kompetencerne til at kunne facilitere barnets eller den unges inddragelse og understøtte, at det enkelte barn eller den enkelte unge reelt bliver hørt. I relation til børn og unge med handicap er det relevant, at børne- og ungerådgiveren har pædagogisk og psykologisk viden om barnets eller den unges handicap³⁴.

Børne- og ungerådgiveren bør have et bredt kendskab til forskellige inddragelsesmetoder og redskaber ud over samtalen.

Metoder til tilvejebringelse af børns og unges perspektiver

Villumsen et al.³⁵ har indsamlet relevant eksisterende viden om metoder – og overvejelser over metoderne – til tilvejebringelse af børns perspektiver. De beskriver i alt syv metoder og giver eksempler på, hvordan metoden er anvendt, samt styrker og svagheder ved brug af metoden. Metoderne kan inspirere til at planlægge samtaler med børn på måder, der kan nuancere og udfolde børns perspektiver.

De syv metoder fremgår af nedenstående visualisering.



Kilde: VIVE i regi af Videnscenter om børneinddragelse og udsatte børns liv

Villumsen et al.³⁶ anbefaler at følgende elementer indgår i alle samtaler og aktiviteter, der har til formål at tilvejebringe børns perspektiver:

- At man i arbejdet med at tilvejebringe børns perspektiver sikrer sig, at man giver børn forskellige deltagelsesmuligheder og udtryksformer.
- At man arbejder målrettet med samtykke og afslag på deltagelse fra børn (og i de fleste tilfælde også børnenes forældre).
- At man arbejder bevidst med en tryghedsskabende relation og et godt kendskab til barnet som fundament for at tilvejebringe børns perspektiver.
- At man er opmærksom på tid i arbejdet med at tilvejebringe børns perspektiver. Børn skal på den ene side gives tid til at udtrykke sig, og på den anden side skal længden af samtalen eller aktiviteten til at tilvejebringe barnets perspektiv ikke være omfattende.



VIDENSINDSAMLING: BØRNS PERSPEKTIVER – FAGPROFESSIONELLES ARBEJDE MED AT TILVEJEBRINGE BØRNS PERSPEKTIVER

Det er en vidensindsamling, der skal ses som et inspirationsmateriale til praksisfeltet. Man kan som fagprofessionel bruge metoderne, dele af metoderne eller lade sig inspirere af tænkningen bag.

Vidensindsamlingen har to konkrete bidrag til pædagogisk, didaktisk og socialfaglig praksis:

1. **Tommelfingerregler** i form af generelle etiske og tværgående overvejelser samt opmærksomhedspunkter, man som fagprofessionel kan anvende til at sikre gode rammer for, at børns kan udtrykke deres perspektiver
2. **Syv forskellige metoder**, der kan inspirere fagprofessionelle til at planlægge samtaler med børn på måder, der kan nuancere og udfolde børns perspektiver.

[Læs vidensindsamlingen her](#)

Understøttende kommunikationsformer og skriftlig formidling

Børn og unge kan som beskrevet ovenfor inddrages gennem mange forskellige metoder, eksempelvis leg, video og tegning. Barnets eller den unges stemme kan både komme til udtryk mundtligt, skriftligt, visuelt eller via andre kommunikationsformer, medier eller teknologi, som barnet eller den unge er med til at vælge, og som er tilpasset det enkelte barns eller den enkelte unges behov.³⁷ Et bredt fokus på kommunikationsformer er med til at skabe grundlag for, at det enkelte barn eller den enkelte unge kan komme til orde på den måde, som bedst passer barnet eller den unge.³⁸ Der bør i den forbindelse være opmærksomhed på, at brugen af digitale platforme altid bør ske med udgangspunkt i gældende GDPR-regler.

I sagsbehandlingen er det vigtigt, at barnets eller den unges synspunkter er synlige i den skriftlige dokumentation. Børne- og ungerådgiver bør så vidt muligt inddrage barnet eller den unge i den skriftlige dokumentation for at sikre, at barnets eller den unges bidrag, behov og ønsker fremgår tydeligt, og at barnet eller den unge kan genkende sig selv i dokumentationen.³⁹



VIDENINDSAMLING: DIGITALT SOCIALT ARBEJDE MED UDSATTE BØRN OG UNGE – EN VIDENSINDSAMLING UNDER VIDENSCENTER OM BØRNEINDDRAGELSE OG UDSATTE BØRNS LIV⁴²

Muligheden for at kommunikere digitalt har tilføjet en ny dimension til relationen mellem børn og unge og børne- og ungerådgivere. I vidensindsamlingen fremhæves som hovedresultater:

Digital kommunikation medfører nye muligheder, men kan også give udfordringer i forhold til inddragelsen af børn og unge i sagsbehandlingen. Følgende temaer udfoldes:

- Digital kommunikation kan understøtte adgang, vidensdeling og interaktionsmuligheder mellem børn, unge og rådgiver.
- Digital kommunikation kan skabe nye former for nærhed og distance i relationen mellem barn og rådgiver.
- Digital kommunikation kan sætte myndighedsrådgiveren i et etisk dilemma.
- Digital kommunikation er et supplement til det fysiske møde.

[Læs vidensindsamlingen her](#)

Forældre og kendte voksne kan understøtte inddragelse af barnets eller den unges perspektiv

Samarbejdet med barnets eller den unges forældre, andre kendte voksne eller en bisidder kan understøtte, at der bliver skabt trygge rammer for barnet eller den unge. Forældre og andre kendte voksne har vigtig viden om barnet eller den unge, som børne- og ungerådgiveren bør bruge i den løbende inddragelse af barnet eller den unge. Denne viden bør anvendes aktivt både før, under og ved opfølgning på inddragelsen. Eksempelvis kan samarbejde under mødeforberedelsen bidrage til, at børne- og ungerådgiveren får adgang til relevant viden om barnet eller den unge, og at barnets eller den unges kendte voksne kan være med til at forberede barnet eller den unge på mødet. Under mødet kan kendte voksne støtte op om barnets eller den unges deltagelse. Opfølgende kan de hjælpe barnet eller den unge med at forstå indholdet på mødet og den videre proces. Andre kendte voksne kan eksempelvis være en lærer, pædagog, kontaktperson eller bedsteforældre.⁴⁰ Som afsæt for samarbejdet kan der være behov for en gensidig dialog mellem børne- og ungerådgiveren og forældrene for at sikre en fælles forståelse af, hvorfor det er hensigtsmæssigt, og i barnets eller den unges tarv at inddrage barnet eller den unge.⁴¹

Når der er tale om små eller yngre børn samt børn med kognitive og kommunikative udfordringer, eller hvis barnet ikke ønsker at deltage, kan forældre og kendte voksne desuden bidrage med bud på, hvad der kan være barnets perspektiv i en konkret situation – de kan bidrage med et såkaldt tilstræbt indefra-perspektiv.⁴³

Der kan være forskellige opfattelser af, hvad det vil sige at inddrage børn og unges perspektiver. Hanne Warming skelner mellem nedenstående perspektiver.

- Et indefra-perspektiv, der er barnets egne artikulerede holdninger, oplevelser og ønsker. Her bestræber man sig på at give 'ordet' til barnet eller den unge for derved at få direkte adgang til barnets eller den unges egne holdninger, oplevelser og ønsker. Børn og unges artikulationer kan tage andre former end ord. Det er derfor vigtigt at træne sig i og have redskaber til at tilgodese børns forskellige præferencer.
- Et tilstræbt indefra-perspektiv, der er den voksnes forsøg på at sætte sig i barnets eller den unges sted og forstå, hvordan det opleves at være barnet eller den unge i bestemte situationer. Derved kan man få indirekte adgang til barnets eller den unges perspektiv.
- Et udefra-perspektiv, der er den voksnes syn på barnet eller den unge, herunder den voksnes forståelse af barnets eller den unges samlede livssituation.⁴⁴



VIDEOSERIE TIL BØRN OG UNGE, DER HAR EN SAG I KOMMUNEN

Videnscenter om børneinddragelse og udsatte børns liv har produceret en videoserie, der kan bruges som redskab for voksne i dialogen med barnet eller den unge, når de får en sag i kommunen. Det kan fx være i forbindelse med mødeforberedelse. De voksne kan eksempelvis være børne- og ungerådgivere, forældre, plejeforældre, lærere og pædagoger.

Overordnet giver serien på en børnevenlig måde svar på, hvad der sker, når man som barn eller ung bliver en del af det kommunale system.

Videoserien består af seks korte videoer, der er målrettet børn og unge i alderen 10 til 17 år:

1. En sag i kommunen.
2. Når du skal tale med rådgiveren.
3. Hvorfor vil rådgiveren finde ud af, hvordan du har det?
4. Hvordan har du det? Sådan forsøger rådgiveren at finde ud af det.
5. Sådan kan hjælpen være.
6. Hvad sker der bagefter?

Formålet er:

- At give børn og unge en forståelse af, hvad der er meningen med, at kommunen blander sig, og hvad det kan indebære.
- At skabe en tydelig fortælling til børn og unge om, at en sag i kommunen handler om, at man – som barn/ung eller familie – får hjælp.
- At formidle viden til børn og unge, som kan øge trygheden i en ellers utryk situation.
- At fortælle børn og unge om deres rettigheder, når de har en sag i kommunen.

[Du kan se videoserien her](#)

'STEMME' SÆTTER FOKUS PÅ FØLGENDE OPMÆRKSOMHEDS-PUNKTER:



- ▶ Barnet eller den unge tilbydes information om sag og proces, som er tilpasset barnets eller den unges modenhed og kommunikative færdigheder.
- ▶ Børne- og ungerådgiver er forpligtet til at fremme og understøtte den løbende dialog med barnet eller den unge, og at barnet eller den unge kommer til orde.
- ▶ Børne- og ungerådgiver har viden og kompetencerne til at kunne facilitere inddragelsen.
- ▶ Barnet eller den unge tilbydes flere mulige kommunikationsformer, som skaber grundlag for, at det enkelte barn eller den enkelte unge kan komme til orde.
- ▶ Børne- og ungerådgiver sikrer, at barnets eller den unges ønsker og synspunkter er tydelige i den skriftlige dokumentation.
- ▶ Inddragelse af familie og kendte voksne kan understøtte barnets eller den unges perspektiv.⁴⁵

TILHØRER



Elementet **tilhører** handler om, hvordan man sørger for, at det er de personer, der har relevant beslutningskompetence, der lytter til barnets eller den unges synspunkter.

Det er centralt, at børne- og ungerådsgiver i mødet med barnet eller den unge lytter til og forstår de synspunkter, som barnet eller den unge giver udtryk for. Det er lige så centralt, at de personer, som indgår i beslutningsprocessen uden at være i direkte kontakt med barnet eller den unge, også lytter til og forstår barnets eller den unges perspektiv. Det kræver, at alle beslutningstagere er forpligtet til at lytte til og forstå barnets eller den unges perspektiv, herunder at der er formelle strukturer til stede, der understøtter dette. Beslutningstagerne er forpligtet til at lytte, så inddragelsen får betydning for de endelige beslutninger og ikke blot bliver en symbolsk gestus.⁴⁶

Aktiv lytning: At lytte som sædvanligt kontra 'emergent' lytning⁴⁷

Barnets eller den unges perspektiver bliver til i samspil med de kontekster, de er en del af. Tilhøreren, her børne- og ungerådsgiveren, har både medindflydelse på tilblivelsen af

barnets eller den unges perspektiver, og på hvordan de tages med videre i beslutningsprocesser. Hanne Warming introducerer begrebet emergent lytning, der beskrives som en modpol til at 'lytte som sædvanligt'. Når man lytter emergent, sætter man parentes om det, man allerede ved, og gør sig åben for det, barnet eller den unge giver udtryk for. At lytte emergent til børn og unge handler også om at skabe betingelser for, at barnet eller den unge kan give udtryk for deres perspektiver, også selvom de ikke umiddelbart passer ind i de eksisterende rammer, men som kan være vigtige for at nuancere og udvide forståelsen af barnets eller den unges perspektiver.⁴⁸

Direkte og indirekte tilhører(e)

Når barnets eller den unges synspunkter skal tages seriøst, fordrer det, at synspunkterne kommunikeres til dem, som er forpligtet til at lytte til og forstå barnets perspektiv, og som har indflydelse på de beslutninger, der træffes.

I en dansk myndighedskontekst er der oftest flere professionelle involveret i barnets eller den unges liv. De fagprofessionelle omkring barnet eller den unge kan både deltage fra en position, hvor de er i direkte kontakt med og i indirekte kontakt med barnet eller den unge. Oftest vil børne- og ungerådsgiveren være i direkte kontakt med barnet eller den unge og dermed indtage en rolle som direkte tilhører. Andre beslutningstagere, fx medlemmer af visitationsudvalg, børne- og ungeudvalg og ledelsesrepræsentanter, indtager en rolle som indirekte tilhørere.⁴⁹

I nogle tilfælde vil det være den enkelte børne- og ungerådsgiver, som træffer beslutning om de emner, der drøftes med barnet eller den unge. I mange tilfælde er børne- og ungerådsgiverens beslutningskompetence dog begrænset, og beslutningerne vil træffes af andre beslutningstagere i forskellige fora, fx i visitationsudvalg, ved gruppemøder med ledelsesrepræsentant etc. Her vil børne- og ungerådsgiveren ikke være beslutningstager, men snarere repræsentant for barnet. Det stiller store krav til børne- og ungerådsgiveren at forvalte denne indirekte repræsentation, så

det sikres, at barnets eller den unges perspektiv formidles i disse fora. Børne- og ungerådgiveren bør være opmærksom på, om barnets eller den unges perspektiv formidles 'neutralt', eller om det gengives, så det passer ind i konteksten. Desuden skal børne- og ungerådgiveren være med til at sikre, at barnets eller den unges perspektiv fastholdes under drøftelserne.⁵⁰ Det stiller ligeledes krav til øvrige beslutningstagere om at sikre, at barnets eller den unges perspektiv altid er repræsenteret i disse fora, fx ved at barnets eller den unges perspektiv er et fast punkt på dagsordenen.⁵¹

Det er væsentligt, at der er klarhed over, hvem der har kompetencerne til at træffe beslutninger, og at det enkelte barn eller den enkelte unge informeres om dette. Det er ligeledes vigtigt, at børne- og ungerådgiveren aftaler med og informerer barnet eller den unge om, hvordan informationer og synspunkter anvendes videre frem – hvem det formidles til, hvordan det formidles og med hvilket formål.

Motivation til at handle

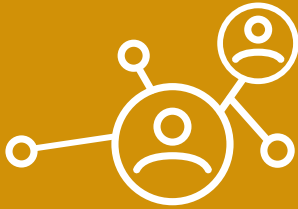
Det er centralt, at børne- og ungerådgiveren og andre beslutningstagere er åbne overfor at handle på det, som børn og unge fortæller, og således åbne overfor, at børn og unge får reel indflydelse på de beslutninger, der træffes. Det indebærer, at man er villig til at lytte, selvom man ikke kender løsningen på de eventuelle udfordringer og ønsker, som barnet giver udtryk for. Det indebærer også, at man er åben overfor de mulige løsninger, som barnet peger på, samt andre alternative løsninger. Det er desuden vigtigt, at børne- og ungerådgiveren er eksplicit og åben overfor barnet eller den unge i forhold til de begrænsninger, der måtte være med hensyn til handlemuligheder og løsninger.⁵²

'TILHØRER' SÆTTER FOKUS PÅ FØLGENDE FOKUSPUNKTER:

- ▶ Beslutningstagere er forpligtet til at lytte til barnet eller den unge.
- ▶ Der er organisatorisk klarhed over, hvem der har beslutningskompetencerne, og barnet eller den unge er informeret om dette.
- ▶ Fagpersoner og beslutningstagere fører en åben og nysgerrig dialog med barnet eller den unge.
- ▶ Beslutningstagere er motiveret til at handle på barnets eller den unges ønsker og synspunkter.
- ▶ Beslutningstagere forstår vigtigheden af at lytte til og forstå barnet eller den unge, og at barnets eller den unges synspunkter vægtes.⁵³



INDFLYDELSE



INDFLYDELSE:
BØRNS SYNSPUNKTER
SKAL DER HANDLES
PASSENDE PÅ

Elementet **indflydelse** handler om, hvordan man sørger for, at barnets eller den unges synspunkter tages alvorligt, samt at der handles relevant herpå.

Det at sikre, at barnet eller den unge får en stemme, er ikke nødvendigvis en udfordring i sig selv. Det udfordrende kan være at tillægge barnets eller den unges synspunkter passende vægt i overensstemmelse med barnets eller den unges alder og modenhed. At 'passende vægt' kobles med barnets eller den unges 'alder og modenhed', efterlader et skøn hos børne- og ungerådsgiveren, hvor opfattelsen af barnets eller den unges autonomi og evne til at træffe beslutninger i eget liv bliver central.⁵⁴

At tillægge barnets eller den unges synspunkter vægt

Når børn og unges synspunkter skal tillægges vægt i den endelige beslutningsproces, kræver det, at beslutningstagerne er åbne overfor, at barnets eller den unges perspektiv faktisk får indvirkning på beslutningen. Dette er dog komplekst at omsætte i praksis. Her kan et greb være at skelne mellem barnets eller den unges perspektiv og den voksnes børneperspektiv.

BARNETS PERSPEKTIV

Barnets perspektiv er barnets egen oplevelse af, hvordan verden ser ud fra barnets synsvinkel.

Det er, hvad barnet ser, hører, oplever og kender som sin virkelighed.

Det er områder, som handler om barnets indre liv. Det, som barnet føler, tænker, drømmer om, håber på og mener noget om.

Barnets perspektiv handler om alt det, som ingen andre kan vide mere om eller kende bedre end barnet selv.

BØRNEPERSPEKTIVET

Børneperspektivet er et særligt voksenblik, hvor den voksne anvender sin personlige og faglige viden og forståelse til at tolke børns udsagn og adfærd.

Børneperspektivet handler om, hvordan den voksne mener, at situationer ser ud for barnet.

Figur 1: Barnets perspektiv og børneperspektivet⁵⁵

Man kan som børne- og ungerådgiver være bevidst om sit eget børneperspektiv i den konkrete sag, og hvordan man balancerer det i forhold til barnets eller den unges perspektiv i beslutningsprocesser.

Når der træffes beslutninger, skal andre relevante perspektiver også inddrages og vægtes som en del af den samlede vurdering, fx forældres og andre fagprofessionelles vurdering. Vedrører beslutningen barnets eller den unges familie, skal forældrenes synspunkter også altid vægtes. Det endelige skøn omfatter dermed en stillingtagen til komplekse sammenhænge, ofte med dilemmafyldte hensyn.⁵⁶

Ansvar

Centralt for børn og unges inddragelse er betydningen af den ulige magtbalance mellem børn og voksne samt mellem privatperson og myndighed.⁵⁷ Magt er ifølge Lundy en grundlæggende præmis ved inddragelse af børn og unge og derfor et grundlæggende vilkår for alle modellens elementer. Lundy fremhæver i den forbindelse de voksnes ansvar, når man inddrager børn og unge i beslutninger; med magt følger ansvar.

I myndighedssagsbehandlingen ligger beslutningskompetencen hos de fagprofessionelle. Det giver et særligt ansvar, som påhviler børne- og ungerådgiveren og andre beslutningstagere i forhold til at sikre, at barnet eller den unge inddrages, hvis de ønsker det, samt at inddragelsen sker, så barnet reelt kommer til orde, og at barnets eller den unges synspunkter tillægges passende vægt i de beslutninger, der træffes.

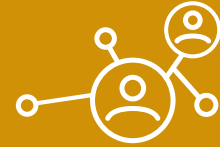
At tillægge barnets eller den unges synspunkter passende vægt er ikke ensbetydende med, at barnet eller den unge tildes en position, hvor barnet eller den unge bestemmer. Ifølge Lundy vil det dog i nogle tilfælde være barnets eller den unges synspunkter og ønsker, som er retningsgivende og afgørende for den endelige beslutning.⁵⁸ Barnets lov tilsiger på linje hermed, at sagsbehandlingen skal tilrettelægges, så barnets eller den unges perspektiv altid er i fokus og er styrende i sagsbehandlingen. Det gælder uanset barnets eller den unges alder, modenhed og eventuelle funktionsnedsættelse.⁵⁹ Ansvar for at udføre børneinddragelse med et formål indebærer også, at børne- og ungerådgiveren er realistisk og transparent, i forhold til hvad der kan lade sig gøre, hvad barnet eller den unge kan have indflydelse på, samt endelig at drøfte med barnet, hvad der i sidste ende er den bedste, mest trygge og mest realistiske beslutning at træffe.⁶⁰

Beslutningsprocesser og procedurer

Det er væsentligt, at barnet eller den unge bliver informeret om alle beslutningsprocesser, herunder hvordan de fungerer, hvordan tidsforløbet vil være, og hvem der er ansvarlig for, at barnets eller den unges synspunkter indgår i vurderingen.⁶¹ Der kan være behov for at anvende greb, som fremmer barnets eller den unges stemme i beslutningsprocessen, eksempelvis at barnets eller den unges perspektiv behandles som et særskilt punkt på et møde, eller at beslutninger, som barnet eller den unge finder vigtigst, behandles først.⁶² Det er vigtigt, at barnet eller den unge får en grundig feedback om de beslutninger, der træffes, herunder hvordan barnets eller den unges synspunkter er indgået i vurderingen, hvorfor den endelige beslutning faldt ud, som den gjorde, hvordan barnet har mulighed for at følge op og tale med beslutningstageren, hvis det er eller bliver nødvendigt.⁶³

Inddragelse i sagsbehandlingen kræver, at der er procedurer, som understøtter kvalitet og ensartethed i arbejdet med inkluderende inddragelse af børn og unge, og herudover at praksis for inddragelse monitoreres – eksempelvis via ledelsestilsyn.⁶⁴

'INDFLYDELSE' SÆTTER FOKUS PÅ FØLGENDE FOKUSPUNKTER:



- ▶ Fagpersoner og beslutningstagere tager barnets eller den unges synspunkter alvorligt.
- ▶ Fagpersoner og beslutningstagere er åbne og transparente overfor barnet eller den unge, i forhold til hvad der kan lade sig gøre, og hvad barnet eller den unge har indflydelse på.
- ▶ Fagpersoner og beslutningstagere er bevidste om deres ansvar for, at barnet eller den unge kan komme til orde og opnå indflydelse.
- ▶ Barnet eller den unge er informeret om beslutningsprocessen.
- ▶ Barnet eller den unge får feedback på, hvordan barnets eller den unges synspunkter er indgået i beslutningsprocessen, og hvorfor den endelige beslutning er truffet.
- ▶ Barnet eller den unge understøttes i at kunne komme til orde om sin oplevelse af samarbejdet og inddragelsen.⁶⁵

Ved brug af modellen i en myndighedskontekst er det vigtigt at være opmærksom på, at barnets lov slår fast, at inddragelsen af barnet eller den unge skal ske løbende, så barnets eller den unges perspektiv altid er i fokus og er styrende i sagsbehandlingen. Modellens fire elementer bør derfor genbesøges i en kontinuerlig proces, så den løbende inddragelse af barnet eller den unge sikres.

BØRN OG UNGES EGNE PERSPEKTIVER PÅ INDDRAGELSE UD FRA RUM, STEMME, TILHØRER OG INDFLYDELSE

I vidensindsamlingen **Børn og unges inddragelse i myndighedssagsbehandlingen på børne- og ungeområdet** er det beskrevet, hvad forskningen viser om børn og unges egne oplevelser med at blive inddraget i egen sag. Vidensindsamlingen er systematiseret ud fra Laura Lundys model for børneinddragelse.

Vidensindsamlingen viser, at børn og unge ofte oplever ikke at blive inddraget, og når de bliver inddraget, så oplever de, at de primært inddrages for at bidrage til 'systemet' i form af information og dokumentation. I vidensindsamlingen fremhæves det endvidere, at der kun sjældent er tale om reel inddragelse af børn og unge, hvor alle fire elementer af inddragelse er en del af sagsbehandlingen.⁶⁶ Der tegner sig desuden et generelt billede af, at børn og unges oplevelser af inddragelse primært knytter sig til afgrænsede og ofte få samtaler med sagsbehandler, og at deres inddragelse ikke opleves at være en del af den samlede sagsbehandlingsproces som helhed, men som et afgrænset element heraf (fx børnesamtalen eller møder). Børn og unge oplever endvidere, at der løbende tages vigtige skridt og beslutninger, som de ikke kender til eller har indflydelse på.⁶⁷



I vidensindsamlingen bliver nedenstående opmærksomhedspunkter fremhævet. Opmærksomhedspunkterne er set fra børn og unges perspektiver og relateret til de fire elementer i Lundy modellen.

- **RUM:** Det at skabe rum for inddragelse foregår ikke blot gennem formelle møder og kommunikationsformer. Det handler også om, hvordan børn og unge støttes til inddragelse gennem uformelle relationer, informationer og nye teknologiske muligheder.
- **STEMME:** Der er en række forhold, der enten kan understøtte eller begrænse barnets eller den unges muligheder for at udtrykke sine synspunkter. Her kan forberedelse, tilrettelæggelse og styring af møder blandt andet understøtte, at barnet eller den unge får mulighed for at udtrykke sig på formelle møder. Det kan derimod være et begrænsende forhold, hvis barnet eller den unge oplever, at der tales 'voksensprog' til møderne.
- **TILHØRER:** Den indsamlede viden viser blandt andet, at barnets relation og tillid til sagsbehandleren er afgørende for oplevelsen af inddragelse.
- **INDFLYDELSE:** Relationen til barnets sagsbehandler påvirker barnets mulighed for indflydelse på egen sag. Børn og unges meninger og synspunkter kan blandt andet begrænses af manglende information og deltagelse.⁶⁸

[Læs vidensindsamlingen her](#)

LUNDYS MODEL FOR BØRNEIND- DRAGELSE PÅ BØRNE- OG UNGE- OMRÅDET

I ovenstående er det udfoldet, hvordan Laura Lundys model kan anvendes i en myndighedskontekst. Lundys model kan også anvendes som en systematisk ramme, der kan danne afsæt for en fælles begrebsliggørelse og tilgang til inddragelse af børn og unge på det samlede børne- og ungeområde. Den kan sætte en ramme for et fælles sprog, tilgang og systematik for børneinddragelse.

SAMARBEJDE MELLEM MYNDIGHED, UDFØRER, DAGTILBUD OG GRUNDSKOLE

I arbejdet med reel inddragelse af børn og unge i egen sag er det vigtigt, at der er et velfungerende tværprofessionelt samarbejde i kommunen, der tager afsæt i et fælles børnesyn. Det har også betydning, at alle fagprofessionelle omkring barnet eller den unge – fx pædagoger i daginstitutioner, lærere eller andre – byder ind med deres kendskab og relationer til barnet eller den unge for at understøtte, at barnet eller den unge får mulighed for at give udtryk for sine holdninger og synspunkter. Det gør sig gældende både undervejs i sagsbehandlingen i familieafdelingen og i forbindelse med tilrettelæggelsen af indsatser til barnet eller den unge og familien.

I det tværprofessionelle samarbejde er det vigtigt, at pædagogiske medarbejdere i dagtilbud og lærere i grundskolen kender til børn og unges rettigheder og deres ret til at blive inddraget og til at få indflydelse på forhold, der vedrører dem.

I dit samarbejde og dialog med udfører, dagtilbud og grundskole om inddragelse af børn og unge i egen sag kan du anvende denne guide, der også fremhæver Laura Lundys børneinddragelsesmodel i arbejdet med inddragelse af børn og unge i egen sag.

[Læs "Forstå barnets lov – En guide til personalet i dagtilbud og grundskole" her](#)

LUNDYS MODEL I RELATION TIL DANSK LOVGIVNING OG INTERNATIONALE KONVENTIONER

Borgere, herunder børn og unge, har ret til at blive inddraget i egen sag. Dette er fastsat i dansk lovgivning og i internationale konventioner. Børn og unge har ret til at blive hørt og ret til, at deres synspunkter tages alvorligt. Sagsbehandlingen skal tilrettelægges, så barnets eller den unges perspektiv altid er i fokus og er styrende i sagsbehandlingen.

I dansk lovgivning er børn og unges ret til at blive inddraget i egen sag fastsat i lov om retssikkerhed og administration på det sociale område, i forvaltningsloven og i barnets lov.

Du kan læse mere om det juridiske grundlag for inddragelse af børn og unge i egen sag i "**Anbefalinger om børneinddragelse i sagsbehandlingen**".

[Se materialet her](#)

FN's børnekonvention med særligt fokus på artikel 12

Lundys model er en rettighedsbaseret model for børneinddragelse, der omsætter Børnekonventionens artikel 12 til praksis. Danmark har ratificeret Børnekonventionen. Heraf følger en forpligtelse til at sørge for, at konventionens rettigheder bliver gennemført gennem blandt andet landets love og administration.

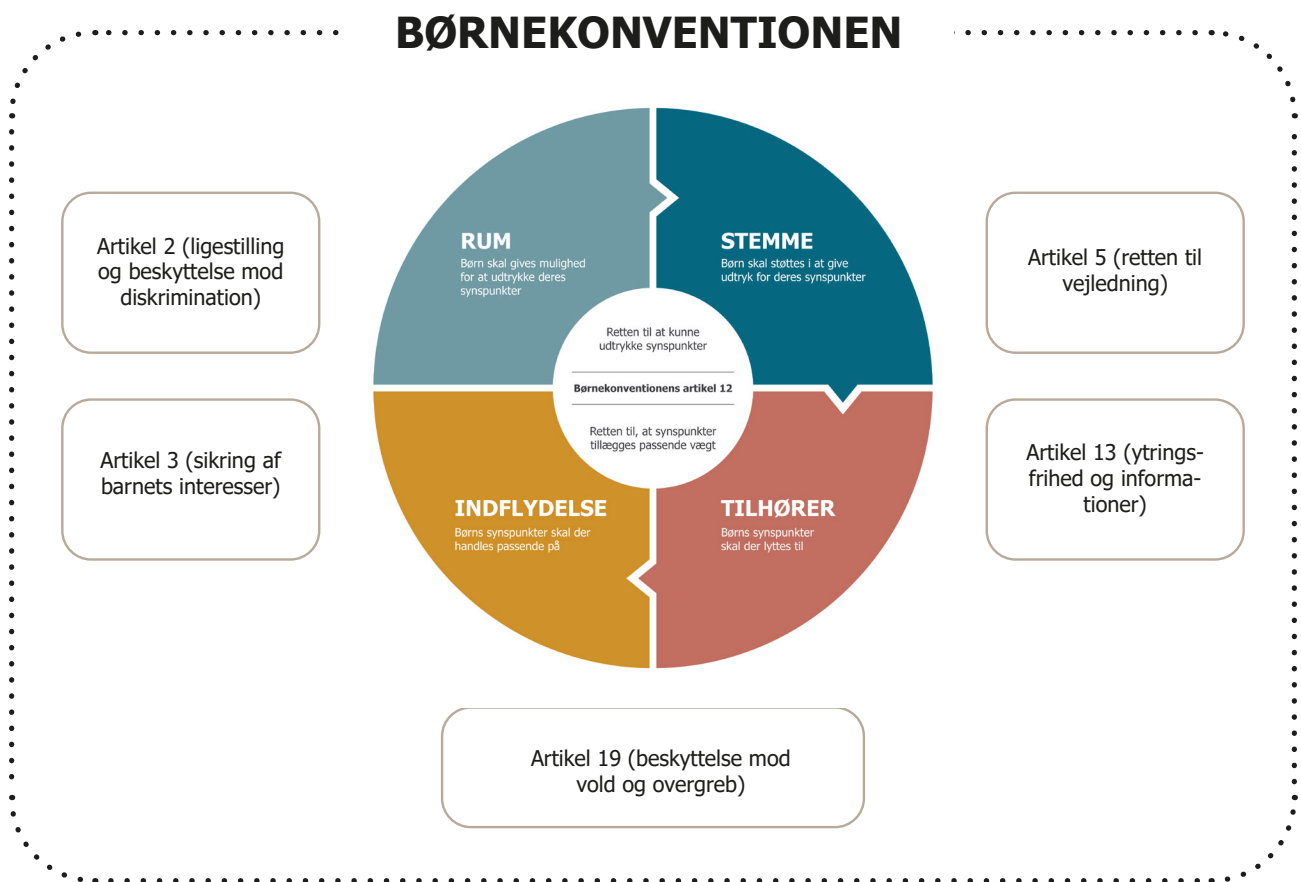
BØRNEKONVENTIONENS ARTIKEL 12:

1. Deltagerstaterne skal sikre et barn, der er i stand til at udforme egne synspunkter, retten til frit at udtrykke disse synspunkter i alle forhold, der vedrører barnet; barnets synspunkter skal tillægges passende vægt i overensstemmelse med dets alder og modenhed.
2. Med henblik herpå skal barnet især gives mulighed for at udtale sig i enhver behandling ved dømmende myndighed eller forvaltningsmyndighed af sager, der vedrører barnet, enten direkte eller gennem en repræsentant eller et passende organ i overensstemmelse med de i national ret foreskrevne fremgangsmåder.

Ifølge Laura Lundy er det centralt, at artikel 12 anerkender barnet som et selvstændigt, helt menneske, som har evnerne til at udtrykke sig og deltage frit i alle forhold i samfundet, samtidig med at den udtrykker god praksis for inddragelse af børn og unge.

Artikel 12 indeholder som nævnt to hovedelementer: **retten til at udtrykke synspunkter** og **retten til, at synspunkter tillægges passende vægt**. Barnets lov giver ligeledes barnet og den unge ret til at blive inddraget og til at få indflydelse på forhold, som vedrører dem selv, jf. §§ 5 og 8.

I nedenstående model sættes Børnekonventionens artikel 12 i relation til andre af Børnekonventionens artikler. Det drejer sig om følgende artikler: artikel 2 (ligestilling og beskyttelse mod diskrimination), artikel 3 (sikring af barnets interesser), artikel 5 (retten til vejledning), artikel 13 (ytringsfrihed og informationer), artikel 19 (beskyttelse mod vold og overgreb).⁶⁹



Konseptualisering af Børnekonventionens artikel 12, med inspiration fra Lundy 2007

FN's Konvention om rettigheder for personer med handicap

FN's Konvention om rettigheder for personer med handicap blev ratificeret af Danmark i 2009. Her beskrives børn og unge med handicaps ret til inddragelse i artikel 7.

Artikel 7(3) i handicapkonventionen

Deltagerstaterne skal sikre børn med handicap retten til frit at udtrykke deres synspunkter i alle forhold vedrørende dem selv på lige fod med andre børn, idet børnenes synspunkter skal tillægges passende vægt i overensstemmelse med deres alder og modenhed, samt ret til at modtage handicap- og alderssvarende bistand for at virkeliggøre denne ret.

Ifølge Lundy er børneinddragelse en menneskeret. Det er derfor ikke den voksnes valg, om man vil inddrage. Valget består i, hvordan den voksne vælger at inddrage barnet eller den unge.



**It's not the gift of adults.
It's the right of the child.⁷⁰**

VIDENSCENTER OM BØRNEINDDRAGELSE OG UDSATTE BØRNS LIV

Ønsker I mere viden og inspiration til, hvordan I kan styrke inddragelsen af børn og unge? Videnscenter om børneinddragelse og udsatte børns liv bidrager til, at kommuner, regioner og andre aktører på det sociale område får redskaber og let tilgængelig viden, så de bedre kan inddrage og hjælpe udsatte og anbragte børn og unge og deres familier. Videnscenteret udgiver løbende vidensindsamlinger og andre publikationer og tilbyder rådgivnings- og kompetenceudviklingsforløb til landets kommuner.

[Læs mere om videnscenterets aktiviteter her](#)

LITTERATURLISTE

Alminde, S. (2021). **Børneperspektiver i familieretlige sager: Tilblivelse, positionering og inddragelse.** Roskilde Universitet.

Antczak, H. B. & Steensbæk, S. (2020). **Samtaler med unge: at balancere mellem relation og myndighed.** Akademisk Forlag.

Barnets lov, LOV nr. 721 af 13/06/2023, Lovtidende A (2023). <https://www.retsinformation.dk/eli/lta/2023/721>.

Bengtson, T.T. (2022). **Faktaark: Børn og unges inddragelse i myndighedssagsbehandlingen på børne- og ungeområdet.** VIVE, Videnscenter om børneinddragelse og udsatte børns liv.

Bengtsson, T.T. & Henze-Pedersen, S. (2022). **Vidensafdækning om børn og unges inddragelse i sagsbehandlingen.** VIVE, Videnscenter om børneinddragelse og udsatte børns liv.

Børnerådet (2016). **Håndbog i børneinddragelse.**

Government of Ireland (2021). **Participation Framework National Framework for Children and Young People's Participation in Decision-making.**

Hart, R. (1992). **Children's Participation: From Tokenism to Citizenship.** Firenze: UNICEF International Child Development Centre.

Henze-Pedersen, S. & Bengtsson, T.T. (2023). **A theoretical model of child participation in child welfare services.** Under udgivelse.

Jensen, B.S. (2014). **Inddragelse af udsatte børn og unge i socialt arbejde – reel inddragelse eller symbolsk retorik?** Ph.d.-publikation, Det Samfundsvidenskabelige Fakultet, Aalborg Universitet.

Larsen, M. (2022). **Blikke fra dem du skriver om – børn og unges aktindsigt.** Akademisk Forlag.

Lundy, L. (2007). **"Voice" is not enough: Conceptualising Article 12 of the United Nations Convention on the Rights of the Child.** British Educational Research Journal, vol. 33(6), side: 927–942.

Rasmussen, P.S.; Villumsen; A.M.; Rossen, C.V. (2023). **Metoder til at inddrage børn med autisme og ADHD i myndighedssagsbehandling.** København: VIVE i regi af Videnscenter om børneinddragelse og udsatte børns liv.

Social- og Boligstyrelsen (2023). **Håndbog om barnets lov.**

Social- og Boligstyrelsen for Partnerskab om Børnene Først. (2023). **Partnerskab om Børnene Først – Anbefalinger om børneinddragelse i sagsbehandlingen.** Social- og Boligstyrelsen.

Social- og Boligstyrelsen i regi af Videnscenter om børneinddragelse og udsatte børns liv (2023). **Videnstema: Inddragelse af børn og unge med handicap i egen sag.**

Socialstyrelsen (2022). **Inddragelse af børn og unge med autisme i egen sag. Et inspirationsmateriale.**

Henze-Pedersen, S., Mikuta M.I. & Tønnesen, S.G. (2023). **Digitalt socialt arbejde med udsatte børn og unge.** VIVE i regi af Videnscenter om børneinddragelse og udsatte børns liv.

Tusla Child and Family Agency (2016). **Child and Youth Participation Toolkit.**

United Nations Human Rights, Treaty Bodies (2023). **Statement of the Committee on the Rights of the Child on article 5 of the Convention on the Rights of the Child.**

Villumsen, A.M.; Nicolajsen, J. S.; Filtenborg, K. H. (2024). **Børns perspektiver – fagprofessionelles arbejde med at tilvejebringe børns perspektiver.** VIVE i regi af Videnscenter om børneinddragelse og udsatte børns liv.

Villumsen, A.M. & Strandby, M.W. (2023). **Forældreinddragelse i myndighedssagsbehandlingen.** VIVE i regi af Videnscenter om børneinddragelse og udsatte børns liv.

Villumsen, A. M. & Berg, L. S. (2020). **Forældre og børns rettigheder i socialt myndighedsarbejde med udsatte familier: inddragelse, indflydelse og deltagelse.** Jacobsen, I. A. F. & Hestbæk, A-D. (red.). **Børns rettigheder: i socialfagligt og pædagogisk perspektiv (s. 185-199).** Akademisk Forlag.

Warming, H. (2011). **Børneperspektiver – børn som ligeværdige medspillere i socialt og pædagogisk arbejde.** Akademisk Forlag.

Warming, H. (2019). **Børneperspektiv – en populær flydende betegn.** Nordisk tidsskrift for Pædagogikk & Kritik, 5, side: 62-76.

NOTER

- 1 Bengtsson, T.T. & Henze-Pedersen, S., 2022
- 2 Social- og Boligstyrelsen for Partnerskab om Børnene Først, 2023
- 3 Jensen, 2014; Hart, 1992
- 4 Rasmussen, P.S.; Villumsen; A.M.; Rossen, C.V., 2023
- 5 Government of Ireland, 2021
- 6 Government of Ireland, 2021
- 7 Børnerådet, 2016
- 8 Villumsen, 2024
- 9 Lundy, 2021. Oplæg på Konference om børneinddragelse og udsatte børns liv, 2021
- 10 Lundy, 2007
- 11 Bengtsson, T. T. & Henze-Pedersen, S., 2022; Antczak & Steensbæk, 2020
- 12 Tusla, 2016
- 13 Social- og Boligstyrelsen, 2023
- 14 Villumsen et al., 2024
- 15 Tusla, 2016
- 16 Lundy, 2007
- 17 Tusla, 2016
- 18 Antczak & Steensbæk, 2020
- 19 Socialstyrelsen, 2022
- 20 Lundy, 2007
- 21 Barnets lov, § 5, stk. 3
- 22 Barnets lov, § 5, stk. 4
- 23 Barnets lov, § 5, stk. 2 og 3
- 24 Tusla, 2016
- 25 Social- og Boligstyrelsen for Partnerskab om Børnene Først, 2023
- 26 Lundy, 2007
- 27 Lundy, 2007
- 28 United Nations Human Rights, Treaty Bodies, 2023
- 29 Villumsen og Strandby (2023)
- 30 Antczak & Steensbæk, 2020
- 31 Tusla, 2016
- 32 Tusla, 2016
- 33 Antczak & Steensbæk, 2020
- 34 Socialstyrelsen, 2022
- 35 Villumsen et al, 2024
- 36 Villumsen et al, 2024
- 37 Lundy, 2007
- 38 Tusla, 2016
- 39 Larsen, 2022; Social- og Boligstyrelsen for Partnerskab om Børnene Først, 2023

- 40 Socialstyrelsen, 2022. Inddragelse af børn og unge med autisme i egen sag. Et inspirationsmateriale
- 41 Socialstyrelsen, 2022; Social- og Boligstyrelsen for Partnerskab om Børnene Først, 2023
- 42 Sofie Henze-Pedersen et al (2023)
- 43 Warming, 2011
- 44 Warming, 2011
- 45 Social- og Boligstyrelsen for Partnerskab om Børnene Først, 2023
- 46 Lundy, 2007
- 47 Warming, 2019
- 48 Alminde, 2021
- 49 Henze-Pedersen, S. & Bengtsson, T.T., 2023
- 50 Antczak & Steensbæk, 2020
- 51 Socialstyrelsen, 2022
- 52 Government of Ireland, 2021; Social- og Boligstyrelsen for Partnerskab om Børnene Først, 2023
- 53 Social- og Boligstyrelsen for Partnerskab om Børnene Først, 2023
- 54 Lundy, 2007
- 55 Børns Vilkår, efter inspiration fra Per Olav Tiller og Hanne Warming
- 56 Antczak & Steensbæk, 2020
- 57 Villumsen, 2020; Bengtson, 2022
- 58 Lundy, 2007
- 59 Social- og Boligstyrelsen, 2023
- 60 Government of Ireland, 2021; Tusla, 2016
- 61 Tusla, 2016
- 62 Antczak & Steensbæk, 2020; Social- og Boligstyrelsen for Partnerskab om Børnene Først, 2023
- 63 Lundy, 2007
- 64 Tusla, 2016
- 65 Social- og Boligstyrelsen for Partnerskab om Børnene Først, 2023
- 66 Bengtsson, T. T. & Henze-Pedersen, S., 2022
- 67 Bengtsson, T. T. & Henze-Pedersen, S., 2022
- 68 <https://sbst.dk/udgivelser/2022/boern-og-unges-inddragelse-i-myndighedssagsbehandling-paa-boerne-og-ungeomraadet>
- 69 Lundy, 2007
- 70 Lundy, 2007