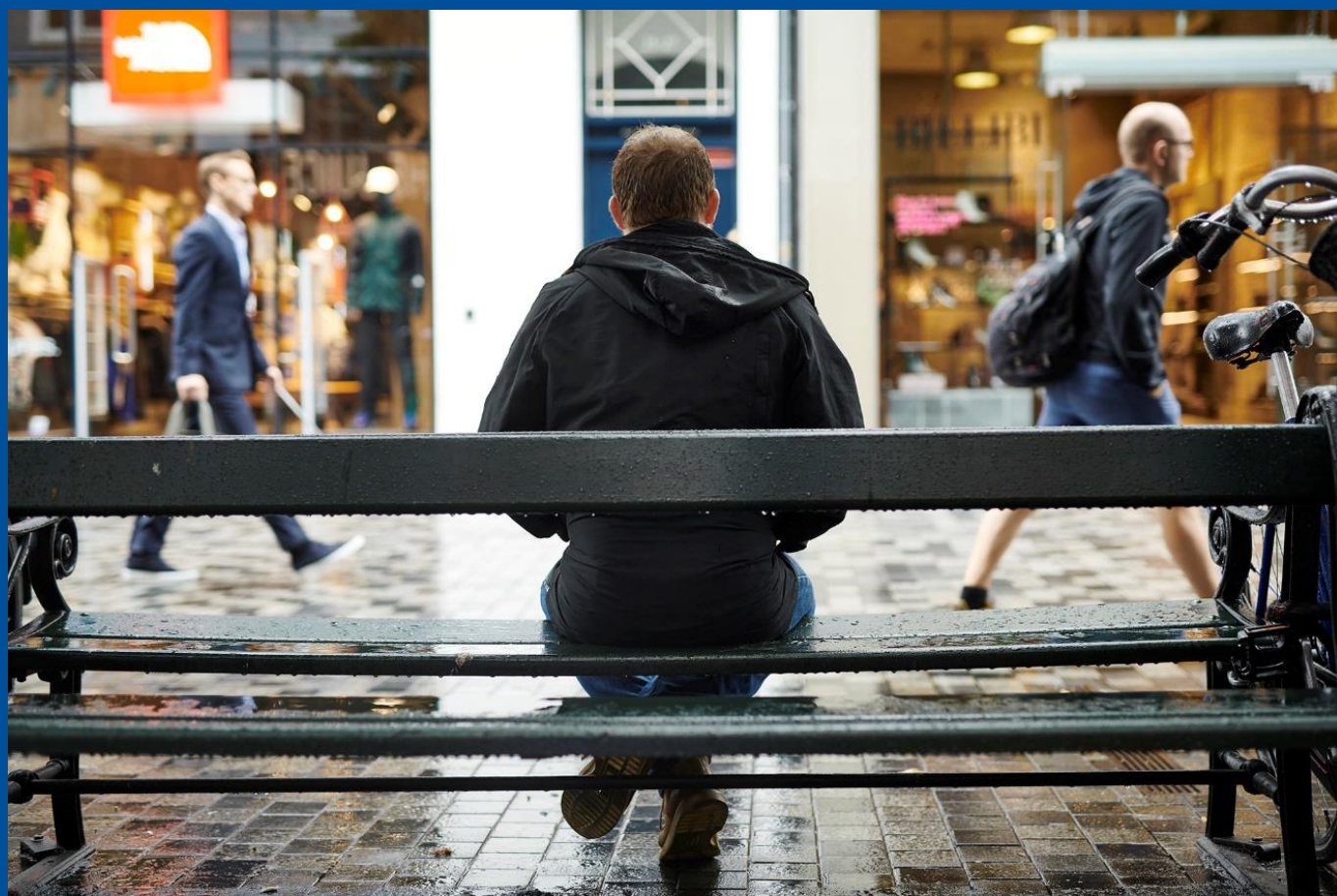


# Effekter af en integreret social- og beskæftigelsesrettet indsats – 3 år efter



Christophe Kolodziejczyk og Mette Verner

VIVE

*Effekter af en integreret social- og beskæftigelsesrettet indsats  
– 3 år efter*

© VIVE og forfatterne, 2023

e-ISBN: 978-87-7582-249-2

Modelfoto: Ricky John Molloy/VIVE

Projekt: 302501

Finansiering: Socialstyrelsen

## **VIVE**

Det Nationale Forsknings- og Analysecenter for Velfærd

Herluf Trolles Gade 11

1052 København K

[www.vive.dk](http://www.vive.dk)

VIVEs publikationer kan frit citeres med tydelig kildeangivelse.



VIVE støtter FN's verdensmål og angiver her, hvilket eller hvilke verdensmål der knytter sig til publikationen.



## Forord

I Danmark er der en stor gruppe af borgere, der står uden for arbejdsmarkedet og har modtaget midlertidige ydelser i en længere periode. Ud over ledighed har disse mennesker ofte sociale udfordringer som fx handicap, psykiske vanskeligheder eller social udsathed.

Indsatsen "social støtte i overgang til og fastholdelse i job" har som hovedfokus at hjælpe udsatte ledige til at få og fastholde et ordinært job ved – ud over den almindelige beskæftigelsesindsats – at give støtte i forhold til de sociale udfordringer. Rambølls effektstudie fra 2021 af indsatsen har vist, at borgerne, der deltager i indsatsen, i højere grad kommer i både virksomhedsrettet indsats og ordinær beskæftigelse, end borgere der ikke har deltaget i indsatsen. Formålet med denne analyse er at lave en opfølgende effektmåling af beskæftigelseseffekter i op til 36 måneder efter, deltagerne påbegyndte indsatsen, og at måle effekter på andre udfaldsmål – fx brug af sundhedsydelser, uddannelse og kriminalitet.

Rapporten er blevet læst og kommenteret af to eksterne reviewere, der takkes for grundige og konstruktive kommentarer. Rapporten er udarbejdet af seniorforsker Christophe Kolodziejczyk og seniorforsker Mette Verner, der også har været projektleder på undersøgelsen.

Socialstyrelsen har bedt VIVE – Det Nationale Forsknings- og Analysecenter for Velfærd om at gennemføre undersøgelsen, ligesom Socialstyrelsen også har finansieret undersøgelsen.

*Hans Hummelgaard*

Forsknings- og analysechef for VIVE Effektmåling



# Indholdsfortegnelse

---

Hovedresultater	6
-----------------	---

---

Afrapportering	8
----------------	---

---

1	Indledning	9
---	------------	---

---

2	Baggrund	11
2.1	Indsatsens målgruppe og indhold	11
2.2	Projektets udførelse	12
2.3	Effektevaluering – kort sigt	12

---

3	Beskrivelse af data	14
3.1	Data	14
3.2	Beskrivende analyser	14
3.3	Beskrivelse af udfaldsmål	18

---

4	Effekter af indsatsen	21
4.1	Metode	21
4.2	Resultater	23

---

5	Konklusion	37
---	------------	----

---

Dokumentation	38
---------------	----

---

6	Metode	39
6.1	Konstruktion af kontrolgruppe	39
6.2	Varighedsanalyser	47
6.3	Øvrige treatment-effekter	48

---

7	Data	49
<hr/>		
	Litteratur	56
<hr/>		
	Bilag 1 Variabelliste	57
<hr/>		
	Bilag 2 Propensity score model	58
<hr/>		
	Bilag 3 Varighedsmodeller	61
<hr/>		
	Bilag 4 Timing af første nedlukning under corona-pandemien	65

# Hovedresultater

I denne rapport foretages en opfølgende effektmåling af projektet "social støtte i overgang til og fastholdelse i job", som blev gennemført i fem danske kommuner i perioden 2018 til 2020. Formålet med projektet var, at udsatte ledige fik hjælp til at få og fastholde et ordinært job via en integreret og intensiv socialfaglig og beskæftigelsesrettet indsats. Denne rapport er en opfølgende effektmåling, idet slutevalueringen i Rambøll (2021) er foretaget 12 måneder efter afslutningen af indsatsen. Rambøll (2021) fandt positive effekter af indsatsen, både for opnåelse og fastholdelse i virksomhedsrettet indsats, mens der kun var positiv effekt på opnåelse af ordinær beskæftigelse og ikke for fastholdelse i ordinær beskæftigelse. Da der nu er adgang til data i op til 36 måneder efter indsatsens afslutning, er der i denne rapport således foretaget effektmåling med et længere sigte end i Rambøll (2021).

Der er foretaget tre typer af effektanalyser i rapporten, og resultaterne heraf opsummeres herunder.

## **Indsatsens effekter på overgang til virksomhedsrettet indsats og beskæftigelse**

- Der findes en positiv effekt af indsatsen på sandsynligheden for at påbegynde en virksomhedsrettet indsats og for at komme i beskæftigelse. Effekten af indsatsen for overgang til virksomhedsrettet indsats er væsentligt større end effekten for beskæftigelse.
- Der findes en positiv sammenhæng mellem at have været i virksomhedspraktik og overgang til beskæftigelse. Når virksomhedspraktikken er afsluttet, fordobles afgangsraten til beskæftigelse i forhold til de personer, der ikke har været i virksomhedspraktik.

## **Indsatsens effekter på fastholdelse i virksomhedsrettet indsats og beskæftigelse**

- Indsatsen har en positiv effekt på beskæftigelsesgraden i den virksomhedsrettede indsats i halvandet år efter påbegyndelse af den sociale støtte. Derefter bliver effekten 0.
- Indsatsen har ingen effekt for den gennemsnitlige grad af beskæftigelse i de undersøgte 36 måneder, altså forbedrer indsatsen ikke fastholdelse i beskæftigelse.

## Indsatsens effekter på andre udfaldsmål

- Indsatsen mindsker sandsynligheden for overgang til førtidspension eller ressourceforløb. Sandsynligheden for at være overgået til førtidspension eller ressourceforløb er ca. en tredjedel lavere for indsatsgruppen end for kontrolgruppen.
- Der er positiv effekt af indsatsen for overgang til videregående uddannelse.
- Indsatsgruppen har lavere brug af egen læge og hospitalshenvendelser vedrørende skizofreni og lignende end kontrolgruppen. Brugen af handi-capydelse er derimod højere.

### Fakta om undersøgelsen

Projektet "Social støtte i overgang til og fastholdelse i job" havde som formål at hjælpe udsatte ledige til at opnå og fastholde et ordinært job via en integreret og intensiv socialfaglig og beskæftigelsesrettet indsats.

Målgruppen for indsatsen er aktivitetsparate kontanthjælpsmodtagere ældre end 30 år, der har været ledige i mindst 1 år. Borgere i målgruppen har ofte komplekse og sammensatte problemer ud over ledighed, der kan betyde, at de har svært ved at opnå og fastholde beskæftigelse.

Projektet blev gennemført i fem danske kommuner i perioden 2018 til 2020 og havde i alt 504 deltagere.

Denne undersøgelse har til formål at måle effekten af indsatsen i 3 år efter deltagelse i indsatsen. Beskæftigelseseffekterne måles for deltagelse og fastholdelse i hhv. virksomhedsrettet indsats og ordinær beskæftigelse. Derudover måles effekter af indsatsen for sundhed, uddannelse, kriminalitet og modtagelse af offentlige ydelser.

Effektmålingen er foretaget ved hjælp af en kontrolgruppe identificeret blandt aktivitetsparate kontanthjælpsmodtagere i kommuner, der ikke deltog i projektet.

# > Afrapportering



# 1 Indledning

I denne rapport foretages en opfølgende effektmåling af projektet "Social støtte i overgang til og fastholdelse i job." Projektet blev gennemført i fem kommuner i perioden 2018 til 2020. Formålet med projektet er, at udsatte ledige hjælpes til at få og fastholde et ordinært job via en integreret og intensiv socialfaglig og beskæftigelsesrettet indsats. Borgeren hjælpes hurtigt ud på en virksomhed i en virksomhedsrettet indsats eller beskæftigelse og modtager samtidig individuel støtte til at overkomme andre udfordringer, som fx psykiske, fysiske eller sociale problemer.

I Rambøll (2021) evalueres indsatsen "Social støtte i overgang til og fastholdelse i job" og indeholder bl.a. en effektanalyse, der viser, at deltagerne i indsatsen, i højere grad end kontrolgruppen, opnår tilknytning til en arbejdsplads i løbet af indsatsperioden. På grund af undersøgelsens tidsmæssige begrænsning er analysen afgrænset til at inddrage observationer af borgerne i maksimalt 12 måneder fra, de påbegynder indsatsen. Det er derfor ønskværdigt at undersøge, hvorvidt de påviste effekter i Rambøll (2021) stadig findes efter de 12 måneder, og hvis de gør, hvor længe de varer.

I denne rapport analyseres, hvorvidt indsatsen har en effekt på deltagernes mulighed for overgang til hhv. virksomhedsrettet indsats og beskæftigelse.

Ud over at undersøge, om der er en effekt på overgang til arbejdsmarkedet, analyseres det ligeledes, om indsatsen har en effekt på fastholdelse i beskæftigelse. Dette gøres ved analyser af den gennemsnitlige beskæftigelsesgrad (i hhv. virksomhedsrettet indsats og beskæftigelse) i 3 år efter endt deltagelse i indsatsen.

Indsatsen kan have påvirket andre aspekter af deltagernes liv end deres beskæftigelse, da støtten også er rettet mod andre udfordringer i borgernes liv. Derfor vil det i denne analyse også blive undersøgt, om indsatsen fx har påvirket deltagernes brug af sociale ydelser, sundhedsydelser, involvering i kriminalitet eller uddannelse (disse udfaldsmål benævnes herefter "sekundære udfaldsmål"). Disse andre udfaldsmål er ikke inddraget i analysen i Rambøll (2021).

Analyserne i denne rapport er foretaget ud fra data fra Danmarks Statistiks registre, som er koblet med de projektdata, der er indsamlet for indsatsgruppen af Rambøll. De data, der kobles fra Danmarks Statistik, indeholder de senest registrerede informationer om deltagerne for de variable, der allerede er i datasættet, herunder de primære udfaldsmål for beskæftigelse, således at en mere langsigtet effektmåling kan foretages. Desuden er der tilkøbet data om de øvrige sekundære udfaldsmål.

Ud over de nævnte informationer om indsatsgruppen kobles også informationer om udsatte ledige, som ikke har deltaget i indsatsen. Ud fra disse data er det formålet at konstruere en sammenlignelig kontrolgruppe blandt udsatte ledige, som ikke har deltaget i indsatsen. Kontrolgruppen udvælges ved hjælp af en matching procedure. Ved brug af denne kontrolgruppe kan der estimeres valide effekter af indsatsen for de relevante udfaldsmål.

Rapporten er inddelt i følgende kapitler: Kapitel 2 beskriver baggrunden for denne analyse – herunder indsatsens indhold, målgruppe og udførelsen af projektet samt hovedresultaterne af den tidligere evaluering (Rambøll, 2021). I Kapitel 3 præsenteres data, og i Kapitel 4 præsenteres resultaterne af effektanalyserne. Kapitel 5 opsummerer og konkluderer rapportens resultater. I Kapitlerne 6 og 7 findes detaljeret dokumentation for metode og data.

## 2 Baggrund

Satspuljeprojektet "Social støtte i overgang til og fastholdelse i job" har haft til formål at afprøve, om flere udsatte ledige får og fastholder et ordinært job, hvis de modtager en koordineret, integreret og intensiv socialfaglig og beskæftigelsesrettet indsats. Projektet blev igangsat i 2018 af Socialstyrelsen i samarbejde med STAR.

I dette kapitel beskrives projektet "Social støtte i overgang til og fastholdelse i job". Først beskrives indsatsens indhold og målgruppe og derefter projektets udførelse. Afslutningsvist beskrives resultaterne af den kortsigtede effektvurdering af indsatsen (Rambøll, 2021).

### 2.1 Indsatsens målgruppe og indhold

Målgruppen er aktivitetsparate kontanthjælpsmodtagere ældre end 30 år, der har været ledige i mindst 1 år. Målgruppen har ofte komplekse og sammensatte problemer ud over ledighed. De kan have fysiske og psykiske funktionsnedsættelser og/eller sociale problemer. Disse problemer kan have gjort det svært for borgerne at opnå og fastholde ordinær beskæftigelse. Målet med indsatsen er således, at borgeren modtager en integreret og sammenhængende tværfaglig indsats, hvor socialområdet og jobcenteret samarbejder med det formål, at borgeren opnår og fastholder beskæftigelse.

Indsatsen bygger på "JobFirst-tilgangen", der har til formål at få de aktivitetsparate kontanthjælpsmodtagere hurtigt i job på en virksomhed (Styrelsen for Arbejdsmarked og Rekruttering, 2018). Denne del af indsatsen har som hovedformål at finde et job til borgeren – enten i form af virksomhedspraktik eller ordinær beskæftigelse. Den beskæftigelsesrettede indsats er sammenkoblet med den sociale støtte, som bygger på "CTI-tilgangen" (Critical Time Intervention) (Social- og Boligstyrelsen, 2022). CTI-interventioner generelt har til formål at støtte borgere i særlige kritiske overgange og – i dette tilfælde altså – at hjælpe de aktivitetsparate kontanthjælpsmodtagere ind på arbejdsmarkedet.

CTI-metoden er manualbaseret og bygger bl.a. på et centralt princip om, at der tages udgangspunkt i deltagerens ressourcer og muligheder for mestring af eget liv og sikring af trivsel.

I denne kontekst består CTI-støtten således i at støtte borgeren i at mestre hverdagen med job, og støttens indhold kan opdeles i tre faser:

- I første fase (1.-3. måned) afklares borgerens støttebehov, der udarbejdes en plan for CTI-forløbet, kontakten til relevante støttepersoner og tilbud etableres og aktiviteterne sættes i gang.
- I anden fase (4.-6. måned) afprøves og tilpasses forløbet. De støttepersoner, der etableres kontakt til i 1. fase, overtager gradvist det primære ansvar for at sikre borgeren den støtte, som han/hun har behov for i sin hverdag.
- I tredje fase (7.-9. måned) overdrages ansvaret for borgerens fremtidige støtte til borgeren selv og til det støttenetværk, som er blevet etableret under CTI-forløbet.

## 2.2 Projektets udførelse

Fem kommuner har deltaget i projektet fra februar 2018 til marts 2020. I deltagerkommunerne indgik socialområdet og jobcenteret et forpligtende samarbejde om at afprøve en indsatsmodel, der omfatter tværfaglige opstartsmøder, en fælles plan, virksomhedsrettet indsats og støtte efter CTI-metoden (se mere udførlig beskrivelse i Social- og Boligstyrelsen (2022) og Rambøll (2021)).

## 2.3 Effektevaluering – kort sigt

I Rambølls evaluering af projektet (Rambøll, 2021) er formålet at belyse kommunernes resultater og erfaringer med den afprøvede indsatsmodel. Herunder bibringer evalueringen viden om deltagerne i indsatsen, kommunernes implementering af indsatsmodellen, de opnåede effekter for beskæftigelse samt indsatsens økonomiske omkostninger og potentialer. I følgende refereres resultaterne fra Rambøll (2021), der vedrører effekterne på beskæftigelse i de første 12 måneder efter opstart i indsatsen. Disse effekter benævnes i resten af denne rapport som "kortsigtseffekter".

Effektevalueringen i Rambøll (2021) viser, at indsatsen har en positiv effekt på borgernes sandsynlighed for at opnå tilknytning til en arbejdsplads i indsatsperioden. Borgernes sandsynlighed for opstart i virksomhedsrettet indsats inden for det første år efter indsatsstart er ca. 3 gange større i indsatsgruppen end i kontrolgruppen (3,3 gange større i de første 6 måneder og 2,9 gange større i de første 12 måneder). De tilsvarende effekter for opstart i udstøttet beskæftigelse er hhv. 1,63 og 2,15. Alle disse estimerede effekter er signifikante ved maksimum 5-%s signifikansniveau.

Ud over effekter på sandsynligheden for at påbegynde virksomhedsrettet indsats eller ustøttet beskæftigelse undersøges det i Rambøll (2021) også, om indsatsgruppen har højere gennemsnitlig grad af deltagelse i hhv. de første 6 måneder og 12 måneder efter opstart af indsatsen. For den virksomhedsrettede indsats er graden af beskæftigelse 26 procentpoint højere for indsatsgruppen end for kontrolgruppen i de første 6 måneder, mens forskellen er 19 procentpoint i de første 12 måneder (begge statistisk signifikante). Effekterne for den gennemsnitlige ustøttede beskæftigelse er begge estimeret til 1 procentpoint og er ikke statistisk signifikante.

Overordnet set kan det altså konkluderes ud fra Rambølls analyse, at indsatsen har en positiv effekt på deltagernes sandsynlighed for at opnå en virksomhedsrettet indsats eller ustøttet beskæftigelse. Når indsatsens effekt på graden af deltagelse i virksomhedsrettet indsats analyseres, findes en positiv effekt på den gennemsnitlige grad af deltagelse i virksomhedsrettet indsats. Effekten er dog mindre i 12-måneders perspektiv end i de første 6 måneder. Det vil sige, at effekten aftager over tid, og denne analyse vil således kunne bidrage med viden til, hvorvidt denne "fade-out" fortsætter efter de 12 måneder. Indsatsen har ingen signifikant effekt på den gennemsnitlige grad af beskæftigelse, og det er derfor tvivlsomt, om vi i denne analyse kan identificere effekter på længere sigt.

Denne rapport har altså som formål at identificere eventuelle beskæftigelses-effekter efter de 12 måneder, samt at analysere om indsatsen har haft effekt på en række andre udfaldsmål (de sekundære udfaldsmål).

## 3 Beskrivelse af data

I dette kapitel beskrives først de data, der er benyttet i analyserne i denne rapport, og derefter præsenteres central beskrivende statistik for de anvendte data.

### 3.1 Data

Udgangspunktet for analysen er de projektdata for indsatsgruppen, som er indsamlet af Rambøll og koblet med informationer fra Danmarks Statistiks registre via forskerordningen. Dertil er koblet de nyeste data om deltagerne for de variable, der allerede er i datasættet, herunder de primære udfaldsmål for beskæftigelse, som er dannet på baggrund af DREAM. Dermed kan en mere langsigtet effektmåling foretages. Til brug i analyserne for andre udfaldsmål er tilkoblet data om, hvilke sociale ydelser borgerne har modtaget, hvilke sundhedsydelser borgerne har modtaget, om borgerne har modtaget domme for kriminalitet, eller om borgerne har deltaget i yderligere uddannelse. En komplet liste med variable, der indgår i analysen, findes i Bilag 1.

For at kunne konstruere en passende kontrolgruppe indhentes ligeledes data for alle personer i befolkningen, som er inden for målgruppen for indsatsen, nemlig aktivitetsparate kontanthjælpsmodtagere, som er 30 år eller ældre. Denne gruppe betegnes som "*bruttokontrolgruppen*".

Personerne i indsatsgruppen påbegynder indsatsen på forskellige tidspunkter mellem februar 2018 og september 2019. De fleste baggrundskarakteristika er målt på tidspunktet for start af indsatsen for indsatsgruppen. Da der jo ikke findes en dato for indsatsstart for bruttokontrolgruppen, har vi genereret tilfældige datoer mellem den 1. februar 2018 og den 30. september 2019, som vi kalder "indeksdato". Vi bruger denne dato til at fastsætte værdien af variable for bruttokontrolgruppen, som for indsatsgruppen er fastsat på indsatsdatoen. Vi inddragen også denne variabel i vores matching procedure, når vi skal udvælge en kontrolgruppe.

### 3.2 Beskrivende analyser

I dette afsnit beskrives indsatsgruppen ud fra en række udvalgte baggrundskarakteristika, og disse karakteristika sammenlignes for indsatsgruppen og ikke-deltagende aktivitetsparate kontanthjælpsmodtagere (bruttokontrolgrup-

pen). I de følgende tabeller beregner vi gennemsnittet af alle baggrundskarakteristika for de grupper, forskellen mellem de to grupper samt den standardiserede difference i procent. For forskellen i gennemsnit markeres med stjerner de variable, hvor der er en statistisk signifikant forskel. Signifikansniveauet er angivet i bunden af hver tabel.

I Tabel 3.1 ses en række karakteristika for indsatsgruppen<sup>1</sup>. Gennemsnitligt er deltagerne ca. 45 år gamle, og 54 % af deltagerne er kvinder. 17,7 % har ikke-vestlig baggrund, og 66,3 % af deltagerne er enlige. For 56,2 % af deltagerne er den højest fuldførte uddannelse grundskolen, og 14,3 % har været anbragt som barn eller ung. Hele 46,6 % af deltagerne har mindst én psykiatrisk diagnose, og inden for de seneste 2 år har det gennemsnitlige antal lægebesøg været 22,6, mens det gennemsnitlige antal kontakter med psykiatrien har været 1,3. 9,1 % af deltagerne har modtaget en form for handicapydelse i de 2 år frem til start af indsatsen. 34,5 % har modtaget en dom for kriminalitet inden for de sidste 6 år frem til start af indsatsen. Overordnet set viser disse karakteristika, at indsatsgruppen både på demografi, uddannelse, sundhed og kriminalitet tilhører en relativt dårligt stillet gruppe.

---

<sup>1</sup> En tilsvarende tabel for alle variable, der benyttes i analysen, findes Tabel 7.3.

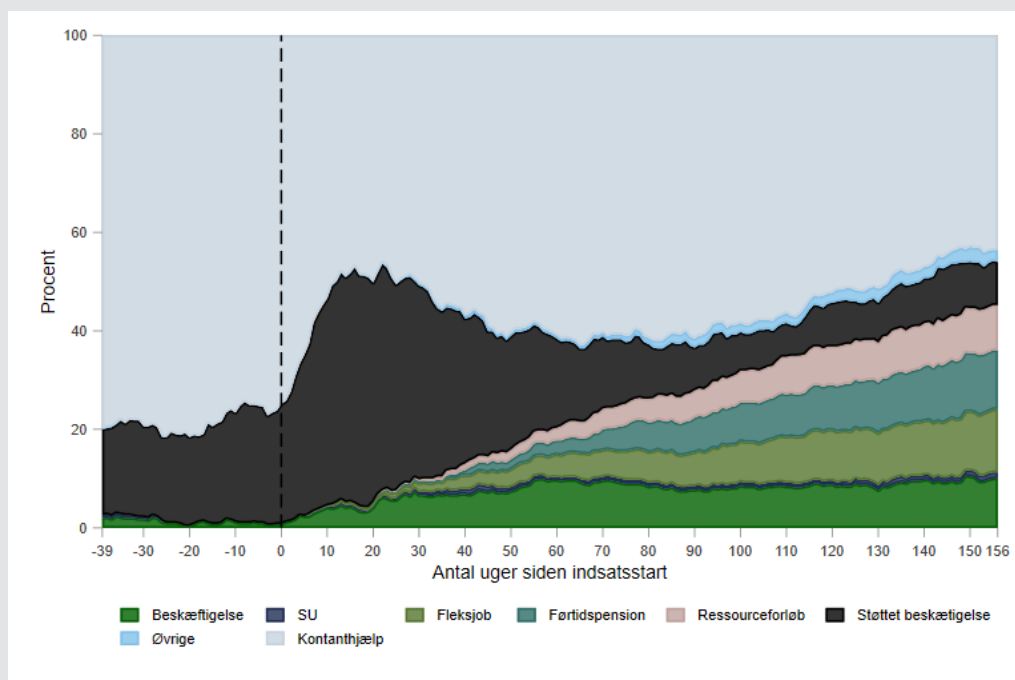
**Tabel 3.1 Udvalgte baggrundskarakteristika for personer i indsatsgruppen**

	Indsatsgruppe
Alder (år)	44,9
Kvinde (%)	54,4
Ikke-vestlig indvandrer eller efterkommer (%)	17,7
Enlig (%)	66,3
Grundskole (%)	56,2
Gymnasial (%)	6,0
Erhvervsfaglig (%)	24,4
Anbragt som barn eller ung (%)	14,3
En eller flere psykiatriske diagnoser (%)	46,6
Antal kontakter med almen praktiserende læge	22,6
Antal kontakter med psykiatrien	1,3
Modtaget handicapydelse 2 år op til indsatsstart (%)	9,1
Dømt for kriminalitet 6 år op til indsatsstart (%)	34,5
Antal personer	504

Note: Signifikans niveau: \*\*\* p < 0,001, \*\* p < 0,01, \* p < 0,05. Tabel 7.3 er en tilsvarende tabel, hvor alle benyttede baggrundskarakteristika indgår.



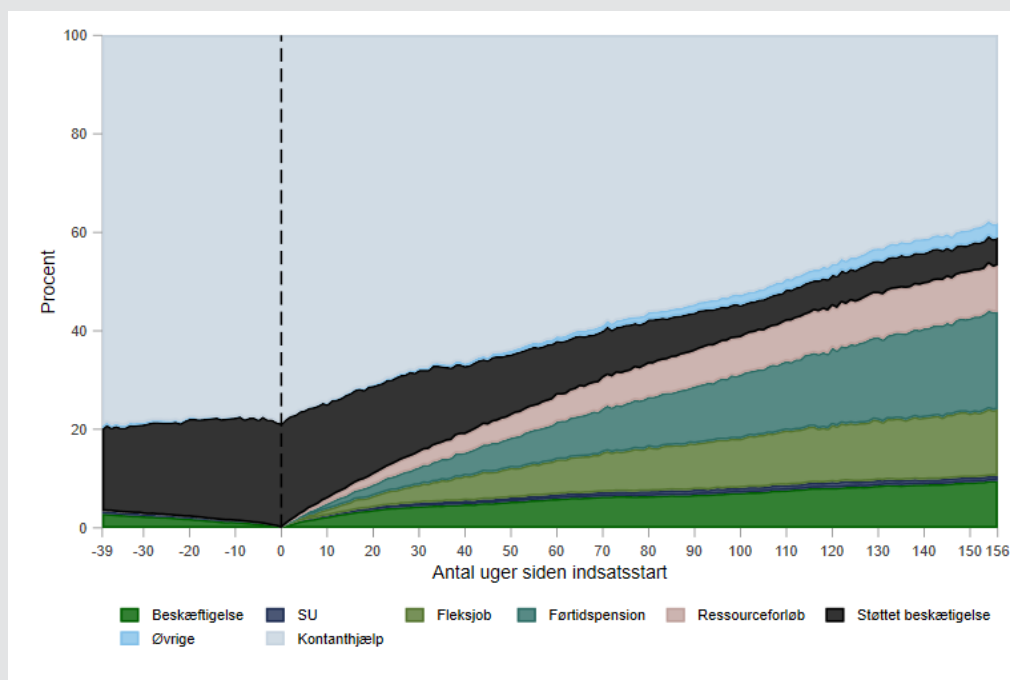
**Figur 3.1 Fordelingen af indsatsgruppen mellem forskellige tilstande/modtagelse af offentlige ydelser i perioden 39 uger før indsatsstart og op til 156 uger efter indsatsstart, %.**



Kilde: VIVE.

Figur 3.1 viser, hvordan indsatsgruppen er fordelt mellem forskellige tilstande/modtagelse af offentlige overførselsindkomster før og efter tidspunktet, hvor gruppen påbegynder indsatsen (tidspunkt=0). Det ses, at en stor del af indsatsgruppen er på kontanthjælp før indsatsstart, og mere end 40 % forbliver på kontanthjælp. Cirka 20 % af indsatsgruppen er allerede i støttet beskæftigelse, når de starter indsatsen. Støttet beskæftigelse består hovedsageligt af virksomhedspraktik. Det ses således, at andelen af indsatsgruppen i virksomhedsrettet indsats/støttet beskæftigelse mere end fordobles i det første halve år efter indsatsstart. Derefter falder andelen og bliver nogenlunde konstant igen efter 2 år.

**Figur 3.2 Fordelingen af kontrolgruppen mellem forskellige tilstande/modtagelse af offentlige ydelser i perioden 39 uger før indsatsstart og op til 156 uger efter "indeksdato", %.**



Kilde: VIVE.

Figur 3.2 viser udviklingen i modtagelsen af offentlige ydelser for kontrolgruppen ifølge DREAM. Indeksdatoen svarer til den dato, hvor indsatsen starter for indsatsgruppen. Bortset fra andelen af borgere, som er i støttet beskæftigelse i det første års tid efter indeksdatoen, minder det overordnede billede om det, der ses for indsatsgruppen (i Figur 3.1). Vi ser dog her, at en større andel af kontrolgruppen overgår til førtidspension, end det er tilfældet for indsatsgruppen. Bemærk, at årsagen til, at ingen er i beskæftigelse ved tidspunkt 0, er, at dette er et af kriterierne for at indgå i bruttokontrolgruppen (idet, de skal være aktivitetsparate kontanthjælpsmodtagere).

### 3.3 Beskrivelse af udfaldsmål

Det primære formål med denne analyse er at undersøge effekten af indsatsen på hhv. virksomhedsrettet indsats og beskæftigelse. Som beskrevet i Afsnit 2.3 undersøgte Rambøll (2021) effekten på andelen, der opnåede beskæfti-

gelse og den gennemsnitlige beskæftigelsesgrad i op til 12 måneder efter opstart i indsatsen. I denne analyse er det muligt at analysere beskæftigelseseffekterne i en længere periode. Projektet blev implementeret i løbet af 2018 og 2019, og de sidste deltagere startede i indsatsen i oktober 2019. Da DREAM-oplysninger har været tilgængelige frem til oktober 2022, har vi således kunne følge alle deltagere op til 36 måneder efter indsatsstart.

De primære effekter identificeres ved hjælp af følgende udfaldsmål<sup>2</sup> (primære udfaldsmål):

- Opnåelse af hhv. virksomhedsrettet indsats og beskæftigelse i perioden fra starten af indsatsen til 3 år efter indsatsen
- Beskæftigelsesgraden fra indsatsens start til 3 år efter indsatsen – opdelt på hhv. virksomhedsrettet indsats og beskæftigelse.

Det primære udfaldsmål i vores analyser er beskæftigelse. I Tabel 3.2 vises, i hvor høj grad dette mål opnås for indsatsgruppen sammenlignet med kontrolgruppen. Det ses, at 22 % af indsatsgruppen finder beskæftigelse i løbet af de 3 år, og i gennemsnit har disse borgere været i deres job i ca. 43 uger i den 3-årige periode. Medianen ligger på 19 uger. Det ses, at en lidt lavere andel af gruppen kommer i job i løbet af 3 år (ca. 18 %), men varigheden på deres beskæftigelse er på samme niveau som hos indsatsgruppen. Gennemsnittet er også på ca. 43 uger og medianen på 22 uger. Variationen i varigheden i begge grupper er forholdsvis stor, da standardafvigelse er større end gennemsnittet for begge grupper. Der er således kun begrænset forskel mellem varigheden af beskæftigelse mellem de to grupper.

---

<sup>2</sup> Den virksomhedsrettede indsats består af virksomhedspraktik i offentlig og privat sektor. Beskæftigelse defineres som borgere, der i 4 sammenhængende uger ikke har modtaget en ydelse og desuden har en positiv beskæftigelsesgrad i den pågældende måned. Se i øvrigt Tabel 7.3 for nærmere definition.

**Tabel 3.2 Omfang af beskæftigelse for hhv. indsatsgruppen og kontrolgruppen**

	Antal obser- vationer	Antal per- soner, der opnår be- skæftigelse	Andel, der op- når be- skæfti- gelse	Varighed af beskæftigelse (uger) (blandt de per- soner, der opnår beskæftigelse)				
	Antal	Antal		Gns.	Std. afvi- gelse	Median	25. percen- til	75. per- centil
Indsats- gruppen	504	111	22,0	42,9	51	19	7	58
Kontrol- gruppen	504	92	18,2	42,8	49	22	8	60
Total	1008	203	20,1	42,8	50	21	8	58

Anm.: Se afsnit 4.1.1 for nærmere beskrivelse af udtagelse af kontrolgruppen.

Kilde: VIVE.

Ud over indsatsens effekt på beskæftigelse foretages effektanalyser for en række andre udfaldsmål (sekundære udfaldsmål):

- Forbrug af sundhedsydelser i løbet af de 2 år efter indsatsstarten – målt som kontakter med sundhedsvæsenet
- Forbrug af sociale ydelser i løbet af de 2 år efter indsatsstarten – målt som tilkendelse af førtidspension, fleksydelse eller lignende
- Påbegyndelse af uddannelse i løbet af de 2 år efter indsatsstarten
- Kriminalitet – domme for kriminalitet i løbet af de 2 år efter indsatsstarten.

Årsagen til, at disse sekundære udfaldsmål kun observeres i 2 år efter indsatsstart, er, at disse variable observeres på årsbasis, og der er en vis forsinkelse på, at de bliver tilgængelige.

# 4 Effekter af indsatsen

I dette kapitel præsenteres analyserne af effekter af indsatsen. Indledningsvist beskrives de analysemetoder, der benyttes. Herefter præsenteres resultaterne af analyserne for hhv. beskæftigelseseffekter og effekterne for de sekundære udfaldsmål.

## 4.1 Metode

Herunder præsenteres kort de økonometriske metoder, der benyttes til at identificere, hvorvidt indsatsen har længerevarende beskæftigelseseffekter og effekter på de beskrevne sekundære udfaldsmål. For mere detaljerede beskrivelser af de anvendte metoder henvises til kapitel 6.

### 4.1.1 Konstruktion af kontrolgruppe

For at belyse, hvilken effekt indsatsen har haft for deltagerne, er det vigtigt, at disse sammenlignes med ikke-deltagere, der ligner dem så meget som muligt. Da deltagerne potentielt ikke er helt tilfældigt udvalgt blandt de aktivitetsparate i en given kommune, udgør ikke-deltagerne ikke en god sammenligningsgruppe (med andre ord: der er potentielt et selektionsproblem). For at estimere valide effekter af indsatsen konstrueres derfor en kontrolgruppe blandt aktivitetsparate kontanthjælpsmodtagere fra andre kommuner (og som altså ikke har deltaget i indsatsen). Det er vigtigt, at personerne i kontrolgruppen ligner personerne i indsatsgruppen så meget som muligt. For at sikre så stor sammenlignelighed som muligt benyttes en matching procedure, der identificerer sammenlignelige aktivitetsparate kontanthjælpsmodtagere i kommuner, der ikke benytter indsatsen (alle aktivitetsparate kontanthjælpsmodtagere, der er mindst 30 år gamle og bor i de øvrige kommuner, udgør bruttokontrolgruppen). Se afsnit 6.1 for en detaljeret beskrivelse af matching proceduren og den resulterende kontrolgruppe.

### 4.1.2 Effektmåling

De primære empiriske analyser identificerer effekten på beskæftigelsen for deltagerne i indsatsen ved sammenligning med den identificerede kontrolgruppe. Dette gøres ved at udføre to typer af analyser:

1. Beregning af indsatsens effekt på overgang fra ledighed til hhv. virksomhedsrettet indsats og beskæftigelse. Disse analyser foretages

ved hjælp af varighedsanalyse, der belyser i hvor høj grad, projektdeltagerne opnår en form for beskæftigelse, samt hvor hurtigt dette sker efter starten i indsatsen sammenlignet med kontrolgruppen. For flere detaljer om metoden for varighedsanalyse, se Afsnit 6.2.

2. Beregning af indsatsens effekt på beskæftigelsesgraden i hhv. virksomhedsrettet indsats og beskæftigelse: Beskæftigelsesgraden analyseres i halvårlige tidsintervaller, og det identificeres, om deltagerne i indsatsen gennemsnitligt har en højere beskæftigelsesgrad end personerne i kontrolgruppen i de givne intervaller. For flere detaljer om metoden, se Afsnit 6.3.

#### **Boks 4.1 Varighedsanalyse**

##### **Elementer i varighedsanalysen**

- Vi undersøger grafisk afgangsraterne fra ledighed til fx beskæftigelse. Dette gøres ved brug af såkaldte "Kaplan-Meier-afgangskurver" for de to grupper. Kurverne angiver den (kumulerede) sandsynlighed for, at et individ på et givet tidspunkt har påbegyndt en form for beskæftigelse.
- Beregning af indsatsens effekt på afgangsraten fra ledighed til fx beskæftigelse (odds ratio). Modellerne er specificeret som "Cox proportional hazard-modeller". I modellerne anvendes diverse censureringstider, dvs. at vi for alle analyser vælger at observere de to grupper i et i forvejen defineret tidsinterval (0-6, 0-12, 0-18, 0-24, 0-30, 0-36 måneder). På denne måde kan vi undersøge, om effekten af indsatsen afhænger af, hvor længe personerne observeres.

Kilde: Cox (1972) og Kaplan & Meier (1958)..

Analyserne af effekter af indsatsen på de sekundære udfaldsmål indeholder:

1. Beregning af indsatsens effekt på overgang fra ledighed til anden offentlig forsørgelse (fx førtidspension) ved hjælp af varighedsanalyse.
2. Beregning af indsatsens effekt på brugen af sundhedsydelser, sociale ydelser, domme for kriminalitet og påbegyndelse af uddannelse. Disse analyser foretages ved hjælp af lineære regressionsmodeller.

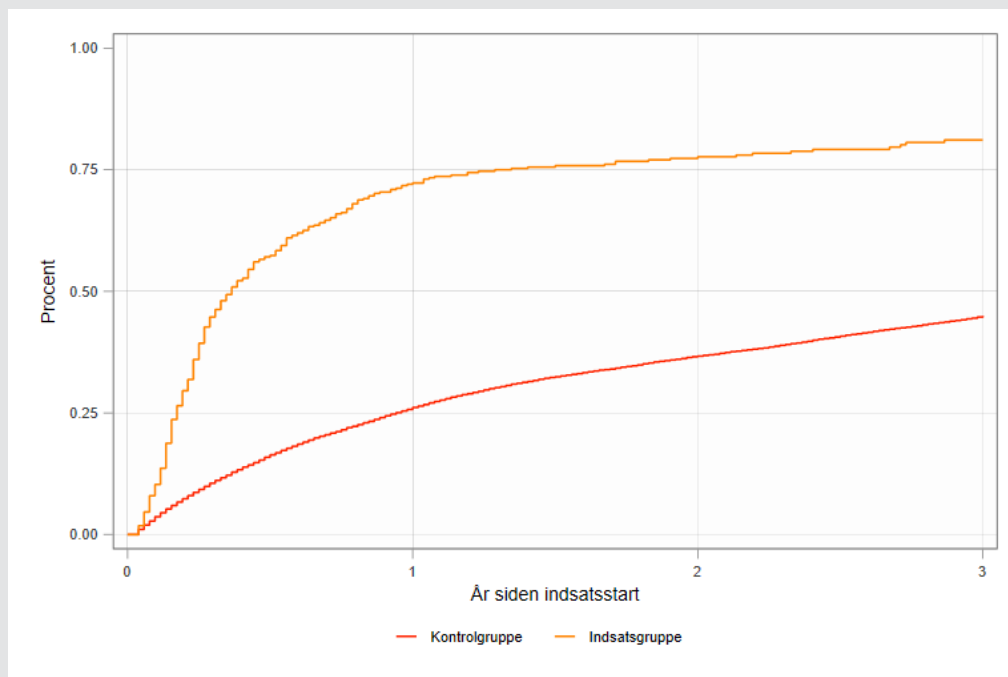
## **4.2 Resultater**

I dette afsnit præsenteres resultaterne fra de empiriske analyser af effekten for hhv. varighedsanalyserne, analyse af beskæftigelsesgrad og analyse af de sekundære udfaldsmål. Hovedfokus vil være på fortolkning af de estimerede effekter af indsatsen.

### **4.2.1 Effekten af indsatsen på afgang fra ledighed til virksomhedsrettet indsats (varighedsanalyse)**

I Figur 4.1 ses kurver for afgangsrater fra ledighed til virksomhedsrettet indsats for indsats- og kontrolgruppe.

**Figur 4.1 Afgangsrater til virksomhedsrettet indsats (Kaplan-Meier-afgangskurver)**



Note: Tid siden indsatsstart, år.

Kilde: VIVE.

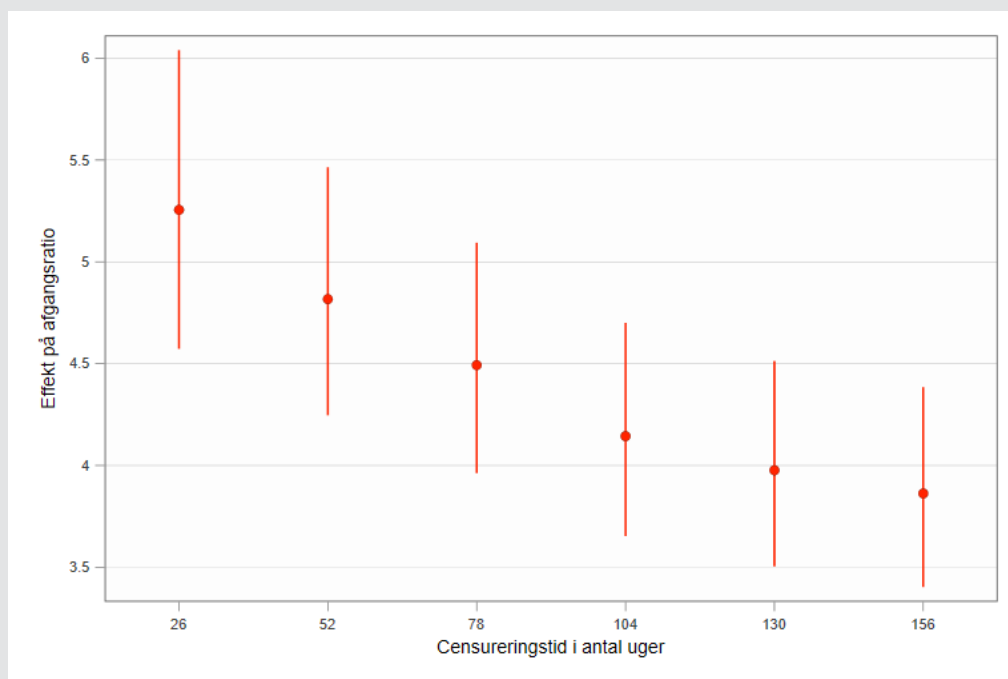
Af figuren ses, at efter 3 år er ca. 80 % af indsatsgruppen påbegyndt en virksomhedsrettet indsats mod lidt under 50 % for kontrolgruppen. Indsatsen ser således ud til at øge sandsynligheden for at starte en virksomhedsrettet indsats med omkring 30 procentpoint. Det er bemærkelsesværdigt, at sandsynligheden for at være påbegyndt en virksomhedsrettet indsats allerede er tæt på 70 % efter ét år for indsatsgruppen. Efter dette tidspunkt er stigningen betydelig mindre. Dette afspejler, at virksomhedsrettet indsats i høj grad er et redskab, der benyttes i beskæftigelsesdelen af indsatsen.

Effekten af indsatsen på afgangsraten fra ledighed til virksomhedsrettet indsats estimeres som en odds ratio, og den måler, hvor mange gange større indsatsgruppens sandsynlighed er for at forlade ledighed end kontrolgruppens. Det vil sige, at hvis effekten estimeres til at være mindre end 1, er effekten af indsatsen negativ, mens en estimeret effekt, der er større end 1, betyder, at indsatsen har en positiv effekt på indsatsdeltagerenes sandsynlighed for at forlade ledighed.



I Figur 4.2 ses effekterne af indsatsen på afgang til virksomhedsrettet indsats. Når de første 26 uger efter påbegyndt indsatsstart analyseres, ses en effekt på 5,2. Dette betyder, at personer i indsatsgruppen har 5,2 gange højere sandsynlighed for at påbegynde en virksomhedsrettet indsats inden for de første 26 uger end personer i kontrolgruppen. Når dataperioden gradvist forlænges, ses faldende effekter (men alle statistisk signifikant forskellige fra 1). Når den længst mulige periode analyseres (3 år), ses en samlet effekt på ca. 3,8, og således har personer i indsatsgruppen altså 3,8 gange højere sandsynlighed for at påbegynde en virksomhedsrettet indsats inden for hele observationsperioden end personer i kontrolgruppen.

**Figur 4.2** Effekten af indsatsen på afgangsrater til virksomhedsrettet indsats med et 95-%s konfidensinterval



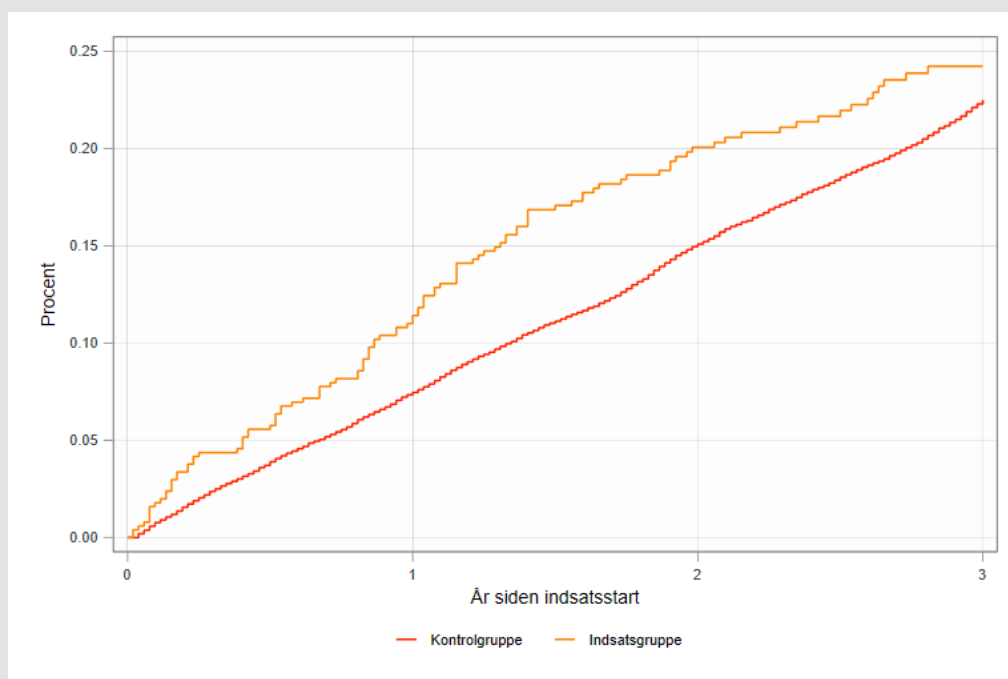
Note: Kontrolvariable inddraget i modellen fremgår af Bilagstabel 3.3. Tabel med effektestimater, standardafvigelser mv. findes i Bilagstabel 3.1.

Kilde: VIVE.

## 4.2.2 Effekten af indsatsen på afgang fra ledighed til beskæftigelse (varighedsanalyse)

Figur 4.3 viser afgangsraten til beskæftigelse. Ifølge denne figur har ca. 23 % af indsatsgruppen fundet et ordinært job efter 3 år. Sandsynligheden for kontrolgruppen er lidt over 20 %. Dette resultat tyder på, at indsatsgruppen kommer lidt hurtigere i beskæftigelse end kontrolgruppen og dermed har en øget sandsynlighed for at have været beskæftiget på et tidspunkt i løbet af de 3 år.

**Figur 4.3** Afgangsrater til beskæftigelse (Kaplan-Meier-afgangskurver)

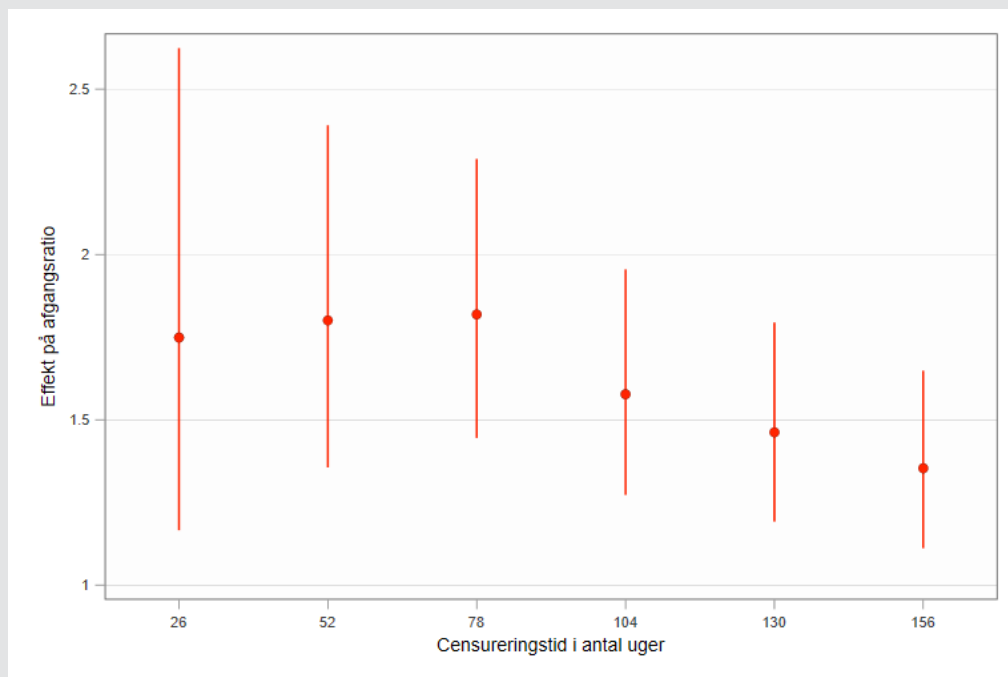


Note: Tid siden indsatsstart i år.

Kilde: VIVE.

Figur 4.4 viser indsatsens effekt på beskæftigelse. I de første 6 måneder er sandsynligheden for at påbegynde beskæftigelse 1,8 gange større for indsatsgruppen end for kontrolgruppen. Når den overordnede effekt for de 3 år analyseres, reduceres effekten 1,4, men den er altså stadig positiv og signifikant efter 3 år.

**Figur 4.4** Effekten af indsatsen på afgangsrater til beskæftigelse med et 95-%'s konfidensinterval



Note: Kontrolvariable inddraget i modellen fremgår af Bilagstabel 3.3. Tabel med effektestimater, standardafvigelser mv. findes i Bilagstabel 3.2.

Kilde: VIVE.

#### 4.2.2.1 Tidsvarierende effekter af indsatsen

I ovenstående er der estimeret én overordnet effekt af indsatsen for hele observationsperioden. Hvis vi i stedet tillader, at effekten kan ændre sig over tid, finder vi, at effekterne aftager over tid (se Bilagstabel 3.4). For den virksomhedsrettede indsats er effekten mere end halveret 12 måneder efter indsatsstart, hvilket er i overensstemmelse med det billede, der kunne ses for afgangsraterne i Figur 4.1. For afgang til beskæftigelse er effekten næsten halveret 24 måneder efter indsatsstart.

#### 4.2.2.2 Øger deltagelse i virksomhedsrettet praktik sandsynligheden for senere at opnå beskæftigelse?

Det vigtigste succeskriterie for indsatsen er, at deltagerne kommer i beskæftigelse og fastholdes deri. Resultaterne oven for viser, at effekten af indsatsen på at komme i virksomhedsrettet indsats er væsentligt større end sandsynligheden for at opnå beskæftigelse (fx er odds ratios 5,23 vs. 1,75 i de første 6 måneder

af indsatsperioden). Det er derfor relevant at undersøge, om de borgere, der modtager en virksomhedsrettet indsats, har større sandsynlighed for senere at opnå beskæftigelse. Hvis dette er tilfældet, kan den virksomhedsrettede indsats således betragtes som en "trædesten" til at opnå beskæftigelse.

**Tabel 4.1 Estimeret effekt af indsats for afgangsrate til beskæftigelse med kontrol for tidligere at have været i virksomhedsrettet indsats (odds ratio)**

I virksomhedspraktik	1,22***
	(0,06)
Efter virksomhedspraktik	1,99***
	(0,16)
Antal individer	1.008

Anm.: Regressionsmodellerne inkluderer de variable brugt til matching-metoderne (disse variable er vist i Tabel 7.1) samt interaktionsvariable for virksomhedspraktik og indsatsindikator.

Note: Koefficient indgår eksponentielt, dvs.  $\exp(\text{koefficient})$ . Standardfejl i parenteser. \*\*\*  $p < 0,001$ , \*\*  $p < 0,01$

Kilde: VIVE.

Tabel 4.1 viser resultater af varighedsanalyser for afgang til beskæftigelse, hvor vi som forklarende variable har inddraget information om, hvorvidt personerne i gruppen er – eller har været – i virksomhedspraktik på et givet tidspunkt. Således estimeres sammenhængen mellem virksomhedspraktik og overgangen til beskæftigelse, hhv. mens individet er i gang med et virksomhedspraktikforløb, og efter virksomhedspraktikken er afsluttet<sup>3</sup>.

Resultaterne viser, at der er en positiv sammenhæng mellem at være i virksomhedspraktik og afgang til beskæftigelse, idet sandsynligheden for at få beskæftigelse under virksomhedspraktikken stiger med 22 % i forhold til de personer, der ikke har været i virksomhedspraktik. Når virksomhedspraktikken er afsluttet, bliver afgangsraten til beskæftigelse fordoblet i forhold til de personer, der ikke har været i virksomhedspraktik<sup>4</sup>.

<sup>3</sup> Da det næppe er tilfældigt, hvem der kommer i virksomhedspraktik (selektion), skal man være forsigtig med at fortolke denne sammenhæng som en kausal effekt.

<sup>4</sup> Vi har desuden undersøgt, om effekterne af virksomhedspraktik for overgang til beskæftigelse er forskellige for indsatsgruppen og kontrolgruppen, og der findes ikke statistisk signifikante forskelle mellem indsatsgruppen og kontrolgruppen. Dette antyder, at den potentielle yderligere afklaring af fx sundhed, der pågår i deltagergruppen, mens man er i virksomhedsrettet indsats, ikke påvirker beskæftigelsessandsynligheden.

### 4.2.2.3 Pandemiens påvirkning af resultaterne

Corona-pandemien indtraf i starten af 2020, hvor der stadig var nogle få deltagere i gang med indsatsen, idet de påbegyndte indsatsen i 3. kvartal i 2019. D. 11. marts 2020 skete den første nedlukning af store dele af det danske samfund. Det er således sandsynligt, at nogle deltagere i indsatsen blev ramt mere af nedlukningen og dermed har dårligere jobmuligheder end andre. Derfor undersøges, om der er forskel på effekterne af indsatsen afhængigt af, hvornår i indsatsforløbet pandemien indtræffer.

Tabel 4.2 viser resultaterne af varighedsmodellen, hvor der er taget højde for, om individets ledighedsforløb er i gang i perioden efter den 11. marts 2020, at afgangsraten er betydeligt lavere efter den første hjemsendelse. Effekten af indsatsen interageret med corona-indikatoren er ikke statistisk signifikant. Nedgangen i afgangsraten under nedlukningen sker således for både indsats- og kontrolgruppe, og effekten af indsatsen er således ikke forskellig fra effekten, der er fundet i perioden før corona-pandemien.

**Tabel 4.2 Effekt af corona-pandemien på afgangsrater til beskæftigelse – varighedsmodel**

	Uden kontrol for corona-pandemien	Med kontrol for corona-pandemien	Med kontrol for corona-pandemien og interaktionsled med indsatsgruppen
Indsats	1,35**	1,35**	
	[1,11;1,65]	[1,10;1,64]	
Indsatsgruppe # Før corona			1,60**
			[1,17;2,19]
Indsatsgruppe # Efter corona			1,21
			[0,94;1,56]
Efter corona		0,71*	0,83*
		[0,54;0,93]	[0,69;0,99]
Antal individer	1.008	1.008	1.008

Anm.: Regressionsmodellerne inkluderer de variable brugt til matching-metoderne. Disse variable er vist i Tabel 7.1.

Note: Koefficient i eksponentielt, dvs.  $\exp(\text{koefficient})$ . Et 95-%'s konfidensinterval. \*\*\*  $p < 0,001$ , \*\*  $p < 0,01$

Kilde: VIVE.

### 4.2.3 Effekter af indsatsen på grad af virksomhedsrettet indsats og beskæftigelse

I varighedsanalyserne beregnede vi indsatsens effekt på afgangsraten fra ledighed til hhv. virksomhedspraktik og beskæftigelse. I dette afsnit beregnes effekter på *graden* af virksomhedsrettet indsats og beskæftigelse, altså hvor stor andel af en periode, man har været i den pågældende tilstand.

**Tabel 4.3 Effekt på den gennemsnitlige grad af virksomhedsrettet indsats**

	0-6 måneder	7-12 måneder	13-18 måneder	19-24 måneder	25-30 måneder	31-36 måneder
	Koefficient	Koefficient	Koefficient	Koefficient	Koefficient	Koefficient
Indsats	0.197***	0.167***	0.059***	0.017	0.014	0.032**
	(0.014)	(0.016)	(0.014)	(0.011)	(0.010)	(0.011)
	[13.918]	[10.277]	[4.226]	[1.634]	[1.416]	[2.838]
Gennemsnitlig grad af virksomhedsrettet indsats for kontrolgruppen	0.180***	0.138***	0.103***	0.076***	0.066***	0.066***
	(0.006)	(0.004)	(0.003)	(0.002)	(0.002)	(0.002)
	[29.585]	[37.857]	[38.677]	[38.953]	[38.143]	[40.235]
Antal individer	1008	1008	1008	1008	1008	1008

Anm.: Regressionsmodellerne inkluderer de variable brugt til matching-metoderne. Disse variable er vist i Tabel 7.1.

Note: Standardfejl i parenteser og z statistik i firkantet parenteser. \*\*\* p < 0,001, \*\* p < 0,01, \* p < 0,05

Kilde: VIVE.

I Tabel 4.3 ses effekterne af indsatsen på graden af deltagelse i virksomhedsrettet indsats i de 6 halvår efter påbegyndelse af indsatsen. Effekten af indsatsen ligger omkring 20 procentpoint i de første 6 måneder og lidt lavere i de næste 6 måneder. Det vil sige, at indsatsgruppen i de første 6 måneder efter indsatsstart er i en virksomhedsrettet indsats i 20 procentpoints mere af tiden end kontrolgruppen, som er i den virksomhedsrettede indsats i 18 % af tiden, og dermed altså ca. dobbelt så meget. Effekten aftager i de efterfølgende perioder, og 19-30 måneder efter er effekten af indsatsen ikke længere signifikant forskellig fra 0. Den bliver dog signifikant positiv igen i sidste tidsinterval, men den er relativt lav i forhold til perioden lige efter indsatsen. Så selvom indsatsgruppen har en større sandsynlighed for at starte en virksomhedsrettet indsats end kontrolgruppen, bliver denne gruppe kun i begrænset omfang fastholdt i den virksomhedsrettede indsats mere end kontrolgruppen efter 18 måneder i indsatsen.

**Tabel 4.4 Effekt på den gennemsnitlige beskæftigelsesgrad**

	0-6 måneder	7-12 måneder	13-18 måneder	19-24 måneder	25-30 måneder	31-36 måneder
	Koefficient	Koefficient	Koefficient	Koefficient	Koefficient	Koefficient
<i>ATET:</i>						
Indsats	0.004	0.015	0.014	0.007	0.012	0.000
	(0.005)	(0.008)	(0.009)	(0.009)	(0.010)	(0.010)
	[0.940]	[1.935]	[1.566]	[0.780]	[1.164]	[0.039]
<i>Gennemsnit:</i>						
Gennemsnitlig grad af be- skæftigelse for kontrol- gruppen	0.031***	0.045***	0.056***	0.064***	0.075***	0.086***
	(0.002)	(0.002)	(0.003)	(0.003)	(0.003)	(0.003)
	[13.218]	[18.573]	[21.436]	[23.837]	[25.181]	[26.925]
Antal obser- vationer	1008	1008	1008	1008	1008	1008

Anm.: Regressionsmodellerne inkluderer de variable brugt til matching-metoderne. Disse variable er vist på Tabel 7.1.

Note: Standardfejl i parenteser og z statistik i firkantet parenteser. \*\*\* p < 0,001, \*\* p < 0,01, \* p < 0,05

Kilde: VIVE.

Tabel 4.4 viser tilsvarende effekter for beskæftigelse. Effekterne er i alle tilfælde statistisk insignifikante og forsvinder helt over tid. Så selvom varighedsanalyserne viser, at indsatsen forbedrer chancen for at påbegynde beskæftigelse, viser disse resultater, at indsatsdeltagerne ikke fastholdes i beskæftigelse i større omfang, end det er tilfældet for kontrolgruppen.

#### 4.2.4 Sekundære udfaldsmål

Indsatsens primære formål har været, at deltagerne kom i beskæftigelse og blev fastholdt heri. Men ud over eventuelt at have haft en effekt på beskæftigelsesmulighederne for indsatsdeltagerne kan indsatsen potentielt have påvirket andre aspekter af deltagernes liv, fx deres sundhed eller kriminelle adfærd. Desuden kan nogen have forladt arbejdsmarkedet midlertidigt eller permanent. Derfor analyseres indsatsens effekt på følgende sekundære udfaldsmål:



- Kontakter til sundhedsvæsnen (almen praktiserende læge, speciallæge og psykiater/psykolog)
- Modtagelse af handicapydelse
- Domme for kriminalitet
- Start af uddannelse (kompetencegivende/efteruddannelse)
- Overgang til førstidspension/ressourceforløb eller fleksjob.

Analyserne foretages ved brug af hhv. lineære regressioner og varighedsanalyse.

**Tabel 4.5 Effekt af indsats på udvalgte sundhedsudfaldsmål**

	Effekt	Standard afvigelse	Et 95-%'s konfidensinterval	Gennemsnit kontrolgruppen
Antal kontakter med almen praktiserende læge	-4,376***	0,738	[-5,822;-2,929]	20,130
Antal kontakter med speciallæge	-0,370	0,375	[-1,105;0,365]	3,215
Antal kontakter med psykiatrien	0,004	0,176	[-0,341;0,349]	0,938
Antal psykiatriske kontakter på hospitalet	0,015	0,019	[-0,021;0,052]	0,203
Psykiske lidelser og adfærdsmæssige forstyrrelser forårsaget af brug af psykoakt	0,004	0,011	[-0,018;0,026]	0,064
Skizofreni, skizotypisk sindslidelse, paranoide psykoser, akutte og forbigående	-0,014**	0,005	[-0,024;-0,005]	0,026
Affektive sindslidelser [DF30-DF39]	-0,002	0,009	[-0,019;0,015]	0,040
Nervøse og stressrelaterede tilstande mv. [DF40-DF48]	0,022	0,013	[-0,004;0,048]	0,077
Forstyrrelser i personlighedsstruktur og adfærd i voksenalderen [DF60-DF69]	0,011	0,009	[-0,007;0,030]	0,034

	Effekt	Standard afvigelse	Et 95-%'s konfidensinterval	Gennemsnit kontrolgruppen
Modtagelse af handicapydelse 2 år efter indsats	0,047**	0,015	[0,018;0,075]	0,072
Modtagelse af handicapydelse efter servicelovens §85, 2 år efter indsats	0,053***	0,014	[0,026;0,080]	0,052
Antal observationer	1008			

Anm.: Kommunen yder socialpædagogisk bistand til personer med nedsat funktionsevne eller sociale problemer. Kommunen tilbyder ledsagelse til personer, der ikke kan færdes alene på grund af betydelig og varigt nedsat fysisk eller psykisk funktionsevne.

Note: Lineære modeller, standardfejl i parenteser. \*\*\* p < 0,001, \*\* p < 0,01, \* p < 0,05

Kilde: VIVE.

Tabel 4.5 viser resultaterne vedr. effekten af indsatsen på de sekundære udfaldsmål relateret til brugen af sundhedsydelser i 2 år efter starten af indsatsen. Vi finder, at indsatsen har en signifikant negativ effekt på antallet af kontakter til almen praktiserende læge, hvilket betyder, at antallet af lægekontakter gennemsnitligt er 4,4 kontakter lavere end i kontrolgruppen. Sandsynligheden for at have kontakt med psykiatrien vedrørende skizofreni er ligeledes 1,5 procentpoint lavere for indsatsgruppen end kontrolgruppen. Analysen af sandsynligheden for modtagelse af handicapydelse, 2 år efter indsatsen påbegyndes, viser, at ca. dobbelt så mange i indsatsgruppen sammenlignet med kontrolgruppen modtager handicapydelse efter servicelovens §85 (som hovedsagligt er socialpædagogisk bistand).

Mulige fortolkninger af resultaterne om færre lægebesøg og kontakter vedr. skizofreni osv. kan være, at deltagerne rent faktisk bliver mindre syge, eller at den sociale støtte afhjælper behovet for at søge hjælp i sundhedsvæsenet. Det øgede forbrug af handicapydelser i indsatsgruppen kan skyldes, at indsatsen hjælper deltagerne med at finde ud af, hvilken form for hjælp, de kan være berettigede til, samt bidrage med hjælp til ansøgning dertil.

**Tabel 4.6 Effekt af indsats på udvalgte udfaldsmål omkring kriminalitet**

	Effekt	Standard afvigelse	Et 95-%'s konfidensinterval	Gennemsnit kontrolgruppen
Betingede eller ubetingede domme 2 år efter indsatsen	0,008	0,009	[-0,010;0,026]	0,036
Bødedomme ekskl. færdselsloven	0,000	0,011	[-0,020;0,021]	0,059
Bøder ved færdselsloven	0,029*	0,012	[0,007;0,052]	0,044
Øvrige domme	-0,005	0,007	[-0,020;0,009]	0,033
Samlede kriminalitetsdomme	0,027	0,015	[-0,002;0,056]	0,096
Antal observationer	1.008			

Note: Lineære modeller, standardfejl i parenteser. \* p < 0,05

Kilde: VIVE.

Tabel 4.6 viser resultaterne vedr. effekten af indsatsen på kriminalitet. Vi finder kun en enkelt signifikant effekt af indsatsen på kriminalitet. Det skal dog nævnes, at disse udfaldsmål er målt over en periode på kun 2 år og dermed kan give en udfordring i måling af effekten på kriminalitetsdomme, da der går tid, før sager afsluttes, og der kommer en retslig afgørelse. Desuden ligger det gennemsnitlige antal domme for kontrolgruppen på et forholdsvist lavt niveau, hvilket afspejler, at kriminalitet ikke er et stort problem for målgruppen.

**Tabel 4.7 Effekt af indsats på udvalgte udfaldsmål omkring uddannelse**

	Effekt	Standard afvigelse	Et 95-%'s konfidensinterval	Gennemsnit kontrolgruppen
Påbegyndelse kompetencegivende uddannelse	-0,002	0,002	[-0,006;0,002]	0,004
Afslutning af kompetencegivende uddannelse inden for 2 år efter indsatsen	-0,009	0,006	[-0,021;0,003]	0,027
Påbegyndelse af efteruddannelse inden for 2 år efter indsatsen	0,151*	0,073	[0,007;0,295]	0,186
Antal observationer	1.008			

Note: Lineære modeller, standardfejl i parenteser. \* p < 0,05

Kilde: VIVE.

Tabel 4.7 viser resultaterne vedr. effekten af indsatsen på påbegyndelse og afslutning af uddannelse. Vi finder ingen statistisk signifikant effekt på start eller afslutning af en kompetencegivende uddannelse. En observationsperiode på 2 år kan dog være for kort for at kunne måle en effekt på afslutning af kompetencegivende uddannelse, men eftersom indsatsen heller ikke øger sandsynligheden for påbegyndelse af en kompetencegivende uddannelse, er resultatet for afslutning af uddannelse næppe anderledes i senere år. Til gengæld findes en signifikant positiv effekt på start af efteruddannelse. Effekten viser, at indsatsgruppen har en øget sandsynlighed for at starte efteruddannelse på 15 procentpoint, hvilket næsten er det dobbelte af sandsynligheden for påbegyndelse af efteruddannelsen i kontrolgruppen.

**Tabel 4.8 Effekt af indsats på afgangsrate til førtidspension/ressourceforløb eller fleksjob efter 3 år**

	Førtidspension eller ressourceforløb	Fleksjob
Indsats	0,66***	1,05
	[0,53;0,82]	[0,77;1,43]
Antal individer	1.008	1.008

Note: Varighedsanalyse, kontrolvariable inddraget i modellen fremgår af Bilagstabel 3.3. Konfidensinterval i firkantede parenteser. \*\*\*  $p < 0,001$ , \*\*  $p < 0,01$ , \*  $p < 0,05$

Kilde: VIVE.

Tabel 4.8 viser resultaterne vedr. effekten af indsatsen på sandsynligheden for at være overgået til andre tilstande målt 3 år efter indsatsstart. Resultaterne viser, at sandsynligheden for at være overgået til førtidspension eller ressourceforløb er ca. en tredjedel lavere for indsatsgruppen end for kontrolgruppen. Indsatsen har ingen effekt haft på sandsynligheden for at overgå til fleksjob.

## 5 Konklusion

I denne rapport foretages en opfølgende effektmåling af indsatsen "Social støtte i overgang til og fastholdelse i job", som blev gennemført i fem danske kommuner i perioden 2018 til 2020. Formålet med indsatsen var at give udsatte ledige hjælp til at få og fastholde et ordinært job via en integreret og intensiv socialfaglig og beskæftigelsesrettet indsats. Der er foretaget en slutevaluering af deltagernes udbytte af indsatsen 12 måneder efter påbegyndelse af indsatsen (Rambøll, 2021), der viste, at der på kort sigt var positive effekter på overgang til virksomhedsrettet indsats og beskæftigelse. I denne rapport er der foretaget en måling af effekterne på et længere sigte, nemlig op til 36 måneder efter påbegyndelse af indsatsen. Der er opnået adgang til registerdata i op til 36 måneder efter, deltagerne har påbegyndt indsatsen. Effekterne er estimeret ved sammenligning af indsatsgruppen med en kontrolgruppe udvalgt ved hjælp af propensity score matching fra gruppen af andre aktivitetsparate kontanthjælpsmodtagere. Ud over effekterne på arbejdsmarkedsdeltagelse er der estimeret effekter på sundhedsindikatorer, kriminalitet, overgang til førtidspension, ressourceforløb, fleksjob og deltagelse i uddannelse.

Effektanalyserne for arbejdsmarkedsdeltagelse viser, at der er positiv effekt af indsatsen på sandsynligheden for at påbegynde en virksomhedsrettet indsats og for at komme i beskæftigelse. Effekten af indsatsen for overgang til virksomhedsrettet indsats er væsentligt større end effekten for beskæftigelse. Indsatsen har en positiv effekt på beskæftigelsesgraden i den virksomhedsrettede indsats i halvandet år efter påbegyndelse af den sociale støtte. Derefter bliver effekten insignifikant. Indsatsen har ingen effekt for den gennemsnitlige grad af beskæftigelse i de undersøgte 36 måneder, altså forbedrer indsatsen ikke deltagernes fastholdelse i beskæftigelse.

For de øvrige udfaldsmål viser effektmålingen, at indsatsen mindsker overgang til førtidspension eller ressourceforløb, idet sandsynligheden for at være overgået til førtidspension eller ressourceforløb er ca. en tredjedel lavere for indsatsgruppen end for kontrolgruppen. Derudover findes en positiv effekt af indsatsen for overgang til videregående uddannelse. Indsatsgruppens brug af egen læge og hospitalshenvendelser vedr. skizofreni og lignende er lavere end kontrolgruppens, mens brugen af handicapydelse er højere.



# Dokumentation

# 6 Metode

## 6.1 Konstruktion af kontrolgruppe

### 6.1.1 Matching design

For at kunne estimere valide effekter af Social Støtte-indsatsen konstrueres en kontrolgruppe blandt udsatte ledige, som ikke har deltaget i Social Støtte-indsatsen. Det er dermed vigtigt, at personerne i kontrolgruppen ligner personerne i indsatsgruppen så meget som muligt. Gruppen af deltagere i indsatsen er nemlig ikke helt tilfældigt udvalgt, da bl.a. jobcentre har kunnet frasortere nogle individer. Frasorteringen kan nemlig være besluttet på baggrund af karakteristika, der er mindre gunstige for at finde et job eller komme i virksomhedspraktik. Der skal således ved hjælp af en matching-procedure identificeres sammenlignelige udsatte ledige i kommuner, der er en del af projektet. Vi ekskluderer desuden individer fra kontrolgruppen, der bor i de samme kommuner, hvor indsatsen bliver implementeret, for at kunne udelukke afsmittende effekter af indsatsen på kontrolgruppen.

For at kunne identificere den bedste kontrolgruppe har vi forsøgt at benytte matching procedurer, såsom Nearest Neighbour (NN) matching med afstand baseret på en metrik for de samlede matchingkriterier (Mahalanobis eller Euclidean) eller baseret på afstand mellem propensity scores. Propensity score weighting-metoden, som også hører under gruppen af matching-metoder, vægter hele stikprøven således, at de to grupper bliver sammenlignelige. Kriteriet for udvælgelsen af den foretrukne metode er graden af sammenlignelighed mellem de to grupper og afgøres ved hjælp af de beregnede standardiserede differencer af matching-kriterierne mellem de to grupper.

Matchingen er foretaget på baggrund af de tilgængelige registerdata. Eksempler på relevante variable inddraget i matchingen er alder, uddannelse, familieforhold og arbejdsmarkedshistorik.

Fortolkning af estimater som kausale effekter på baggrund af matching hviler på "ignorability assumption", som betyder, at deltagelsen i indsatsen kan betragtes som tilfældigt, når man har betinget på et givet sæt af faktorer. Opfyldelsen af denne antagelse ser ud til at være plausibel i denne analyse, da indsatsgruppen som udgangspunkt er blevet trukket tilfældigt af Rambøll, og kriterierne for udvælgelsen er kendte. Kommunerne har frasorteret nogle af de randomiserede individer på baggrund af nogle kendte faktorer. Deltagerne har

derfor i lav grad selv haft mulighed for at vælge at deltage i indsatsen (problemet med selv-selektion er derfor mindre). Desuden matches der på en lang række faktorer, som har betydning for kommunens frasortering af deltagere eller deltagelse i indsatsen generelt. En af disse faktorer er individets tidligere arbejdsmarkedshistorik, som formentligt kan fange en del af de ikke-observerede faktorer. I Rambølls tidligere beskrivende analyser af indsatsgruppen og resten af populationen ses, at niveauet af ubalance før matching er beskedent og gør matching til en passende metode til at estimere kausale effekter. Det kan dog ikke helt udelukkes, at der er ikke-inkluderede variable i matching-analysen, som kan lede til bias i analysen. Det kan fx være ikke-observeret sundhedsstatus, beskæftigelsespotentiale eller lignende.

Idéen med Inverse propensity score weighting (IPW) er at vægte den samlede bruttokontrolgruppe, således at den vægtede gruppes karakteristika er sammenlignelige med indsatsgruppens karakteristika. Vi estimerer propensity score-funktionen ved hjælp af en logistisk regression, og på baggrund af modellens resultater beregnes en prædiktion af propensity scoren for at beregne vægten. Indsatsgruppen får en vægt lige med 1, hvor bruttokontrolgruppen får en vægt lig med odds ratio for at være i indsatsgruppen<sup>5</sup>. Disse vægte bruges derefter til beregning af den kausale effekt af indsatsen med den passende model. Når vi beregner effekten af indsatsen på beskæftigelsesgrad, vil vi anvende en vægtet regressionsmodel med de beregnede vægte. Denne type vægt tillader at fortolke effekten som "Average treatment effect on the treated" – dvs. den kausale effekt for dem, der har modtaget indsatsen.

Princippet i nearest neighbor matching er, at der for hvert individ i indsatsgruppen findes et match fra bruttokontrolgruppen, som har den laveste afstand mht. til observerede karakteristika. Ud fra de observerede karakteristika kan vi beregne et opsummerende mål, der udtrykker, hvorvidt to individer ligner hinanden mht. deres karakteristika. Jo lavere afstanden er, jo mere sammenlignelige er de to individer. Afstanden måles ved hjælp af en passende metrisk afstand. Afstanden kan være baseret på Mahalanobis-afstanden for de observerede karakteristika eller på afstanden mellem den beregnede propensity score.

Som udgangspunkt udvælger vi ét matchet individ per individ fra indsatsgruppen for at minimere bias i vores kausale effekt. Et højere antal kontroller vil kunne give et estimat med en lavere varians, men på bekostning af en større bias. Vi udvælger matchede kontroller med tilbagelægning. I det tilfælde, at et individ fra kontrolgruppen bliver matchet flere gange, eller der bliver matchet flere kontroller per individ i indsatsgruppen, bliver der beregnet en vægt, der tager højde for, at flere kontroller ikke nødvendigvis repræsenterer et bestemt individ fra indsatsgruppen. For at kunne bedømme kvaliteten af resultatet af vores matching-procedurer bruger vi som mål den standardiserede difference

---

<sup>5</sup> Hvis  $p$  er sandsynlighed for at være i indsatsgruppen, er odds ratioen lig med  $p/(1-p)$



for vores matching-kriterier. Den standardiserede difference for et matching-kriterie beregnes ved at tage forskellen mellem de to grupper og dividere den med summen af standardafvigelse for de to grupper (Rosenbaum & Rubin, 1983). En standardiseret difference under 10 % betragtes som et acceptabel match (Austin, 2009).

## 6.1.2 Matching-resultater

Følgende kategorier af variable bliver inddraget som matching-kriterier:

- demografi (alder, køn, herkomst, civilstand og familietype)
- uddannelse
- brug af sundhedsvæsenet (psykiatrisk(e) diagnose(r) og kontakter til det primære sundhedsvæsen)
- tidligere domme for kriminalitet
- arbejdsmarkedshistorik – herunder anciennitet på kontanthjælp
- tidligere modtagelse af handicapydelse
- tidligere anbringelse.

For at kunne bedømme kvaliteten af vores matching-procedurer har vi forskellige redskaber. For alle tre matching-metoder har vi brugt den standardiserede difference<sup>6</sup> for vores matching-kriterier som mål for kvalitet af vores matching. En standardiseret difference under 10 % kan betragtes som et acceptabel match (Austin, 2009). Inverse propensity score weighting (IPW) gav de bedste resultater mht. standardiseret difference. Disse resultater er afrapporteret i Tabel 6.1.

---

<sup>6</sup> Den standardiserede difference for et matching-kriterie beregnes ved at tage forskellen mellem de to grupper og dividere den med summen af standardafvigelse for de to grupper.

**Tabel 6.1 IPW-Balancering af baggrundskarakteristika: Demografi**

Indsatsgruppe	Gns. kontroller før vægtning	Gns. kontroller efter vægtning	Standardiseret difference før vægtning i %	Standardiseret difference efter vægtning i %	
Alder	44,9	44,4	45,0	4,9	-1,1
Under 35 år	16,1	20,5	16,1	-11,6	0,0
35-44 år	32,1	30,3	32,1	4,0	0,0
45-55 år	34,5	30,7	34,5	8,2	0,0
55+ år	17,3	18,5	17,3	-3,2	-0,0
Mand	45,6	51,5	45,6	-11,7	0,0
Kvinde	54,4	48,5	54,4	11,7	-0,0
Dansker	76,2	70,6	76,2	12,7	-0,0
Anden vestlig indvandrer eller efterkommer	6,2	3,2	6,1	14,1	0,1
Ikke-vestlig indvandrer eller efterkommer	17,7	26,2	17,7	-20,8	-0,0
Grundskole	56,2	52,5	56,2	7,3	-0,1
Gymnasial	6,0	8,4	5,9	-9,4	0,1
Erhvervsfaglig	24,4	23,8	24,4	1,5	0,0
Videregående uddannelse	6,9	9,8	7,0	-10,5	-0,0
Uoplyst uddannelse	6,5	5,5	6,5	4,3	0,1
Gift	19,0	18,9	19,1	0,4	-0,1
Skilt	29,0	25,6	28,9	7,6	0,1
Ugift	52,0	55,5	52,0	-7,1	-0,0
Ægtepar	23,4	20,3	23,4	7,6	-0,0
Enlig	76,6	79,7	76,6	-7,6	0,0
Antal personer	504	48.807	504		

Kilde: VIVE.

IPW giver gode balanceringssegenskaber mellem de to grupper. Ved at bruge IPW får vi standardiserede differencer, som alle sammen er under 10 %, og hvor de fleste er tæt på 0. Med de to andre metoder kunne der ikke opnås en

så god balancering, og derfor er IPW-matching benyttet til valg af kontrolgruppen, som vi har benyttet i analyserne i denne rapport.

**Tabel 6.2 IPW-Balancering af baggrundskarakteristika: Sundhed**

	Indsats- gruppe	Gns. kontrol- ler før vægt- ning	Gns. kontrol- ler efter vægtning	Standardise- ret diffe- rence før vægtning i %	Standardise- ret difference efter vægtning i %
Psykiatrisk(e) di- agnoser	46,6	48,7	46,6	-4,2	0,0
Psykiske lidelser og adfærdsmæs- sige forstyrrelser forårsaget af brug af psykoakt	13,5	16,4	13,5	-8,3	0,0
Skizofreni, skizo- typisk sindslidelse, paranoide psyko- ser, akutte og for- bigående	5,2	8,2	5,2	-12,4	-0,0
Affektive sind- slidelser [DF30- DF39]	20,0	20,8	20,1	-2,0	-0,0
Nervøse og stressrelaterede tilstande mv. [DF40-DF48]	32,7	31,5	32,7	2,7	-0,0
Forstyrrelser i per- sonlighedsstruktur og adfærd i vok- senalderen [DF60- DF69]	14,9	14,1	14,9	2,1	0,0
Adfærds- og følel- sesmæssige for- styrrelser sædvan- ligvis opstået i barndom eller ado- lescens	11,3	16,5	11,3	-15,0	-0,0
Øvrige psyk- iatiske diagnoser	3,4	4,4	3,1	-5,5	1,2
Kontakter med al- men praktiserende læge	22,6	20,5	22,6	10,3	-0,1
Kontakter med speciallæge	3,5	3,6	3,5	-1,1	-0,0
Kontakter med psykiatrien	1,3	1,2	1,3	2,6	-0,1

	Indsats- gruppe	Gns. kontrol- ler før vægt- ning	Gns. kontrol- ler efter vægtning	Standardise- ret diffe- rence før vægtning i %	Standardise- ret difference efter vægtning i %
Modtaget handi- capydelse 2 år op til indsatsstart	9,1	6,1	9,1	11,5	0,2
Antal personer	504	48.807	504		

Kilde: VIVE.

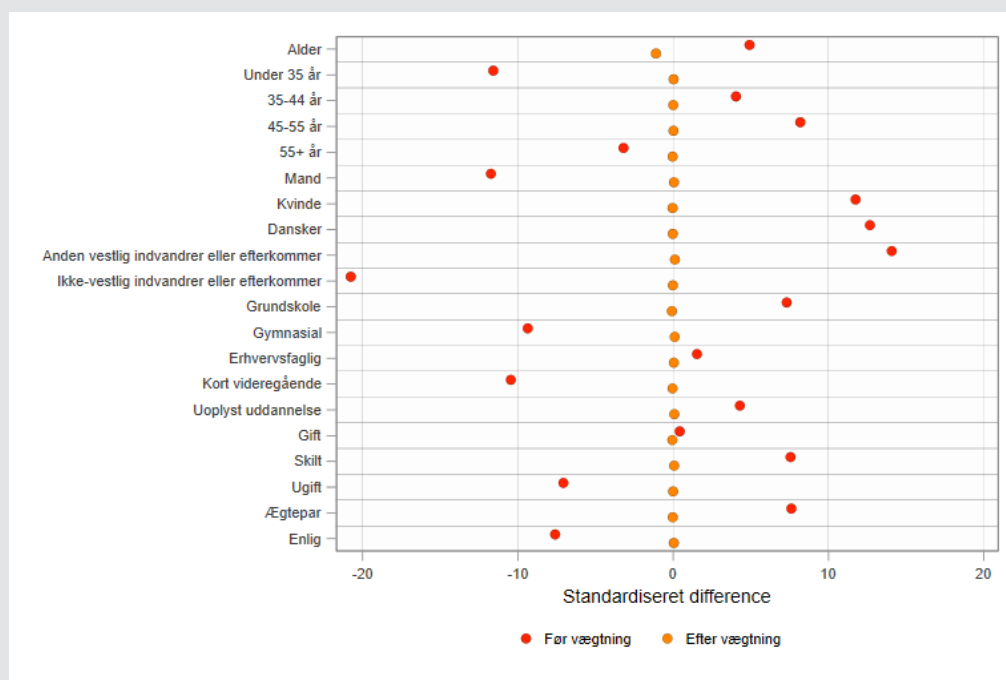
**Tabel 6.3 IPW-balancering af baggrundskarakteristika: Socialt område/Arbejdsmarked**

	Indsats- gruppe	Gns. kontrol- ler før vægtning	Gns. kontrol- ler efter vægtning	Standar- diseret diffe- rence før vægtning i %	Standar- diseret diffe- rence efter vægtning i %
Anbragt som barn eller ung	14,3	15,1	14,3	-2,4	0,0
Dømt for kriminalitet 6 år op til indsatsstart	34,5	34,5	34,5	0,1	0,1
Kontanthjælpsgrad 2 år op til indsatsstart	92,5	87,5	92,5	24,4	-0,0
Virksomhedsrettet indsats i de 2 år op til indsatsstart (ja/nej)	59,3	43,9	59,3	31,3	-0,0
Grad af virksomhedsrettet indsats 2 år op til indsatsstart	15,0	10,0	15,0	27,5	0,1
Selvforsørgende 2 år op til indsatsstart (ja/nej)	25,2	28,0	25,2	-6,2	0,1
Selvforsørgelsesgrad 2 år op til indsatsstart	3,6	5,6	3,6	-15,8	-0,0
I beskæftigelse 2 år op til indsatsstart (ja/nej)	22,4	20,0	22,4	5,8	0,1
Beskæftigelsesgrad 2 år op til indsatsstart	2,3	2,4	2,3	-2,4	-0,0
Anciennitet på Kontanthjælp 0-1 år	13,5	19,3	13,5	-15,7	-0,1
>1-2 år	14,7	13,3	14,6	4,1	0,1
>2-4 år	21,8	20,2	21,9	3,9	-0,1
>4-6 år	18,8	16,5	18,9	6,0	-0,1
>6-8 år	14,3	11,9	14,3	7,0	-0,1
>8 år	16,9	18,7	16,8	-4,9	0,1

	Indsats- gruppe	Gns. kon- troller før vægtning	Gns. kon- troller ef- ter vægt- ning	Standar- diseret diffe- rence før vægtning i %	Standar- diseret diffe- rence ef- ter vægt- ning i %
Antal praktikker 2 år op til indsats- start	15,2	9,9	15,2	28,5	0,1
Indeksdato 2018 1. kv	4,4	10,4	4,4	-23,1	-0,0
2018 2. kv	19,4	15,8	19,5	9,6	-0,1
2018 3. kv	8,9	15,4	8,9	-19,8	0,0
2018 4. kv	12,1	15,0	12,1	-8,4	0,0
2019 1. kv	16,9	14,7	16,8	6,0	0,1
2019 2. kv	20,8	14,5	20,8	16,6	0,1
2019 3. kv	17,5	14,3	17,5	8,6	-0,1
Antal personer	504	48.807	504		

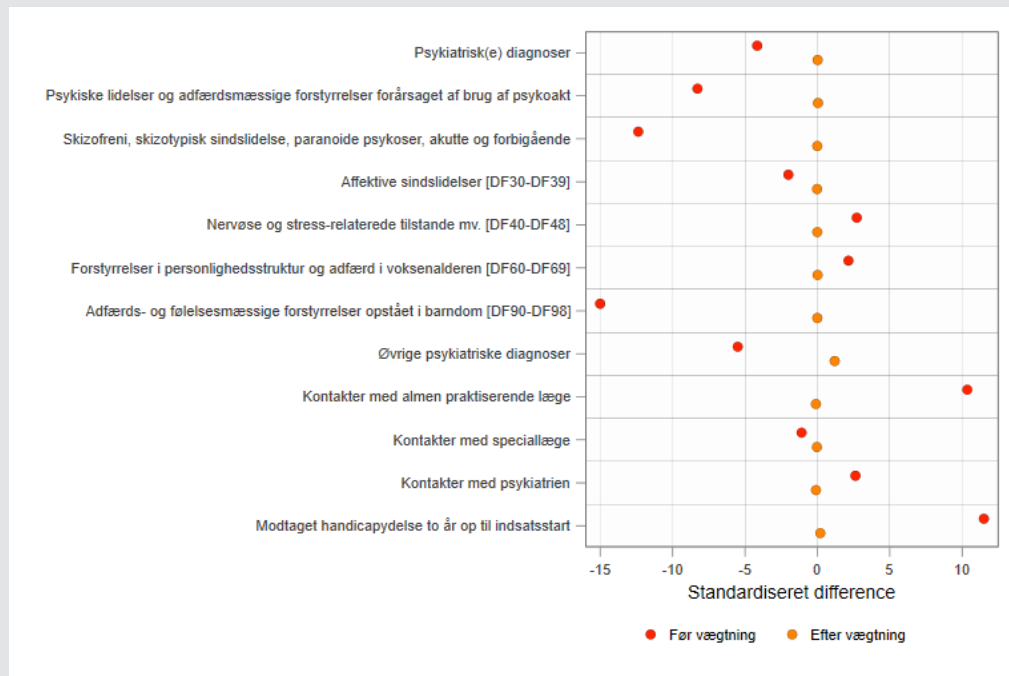
Kilde: VIVE.

**Figur 6.1 Balancering af demografiske baggrundskarakteristika før og efter inverse propensity score weighting**



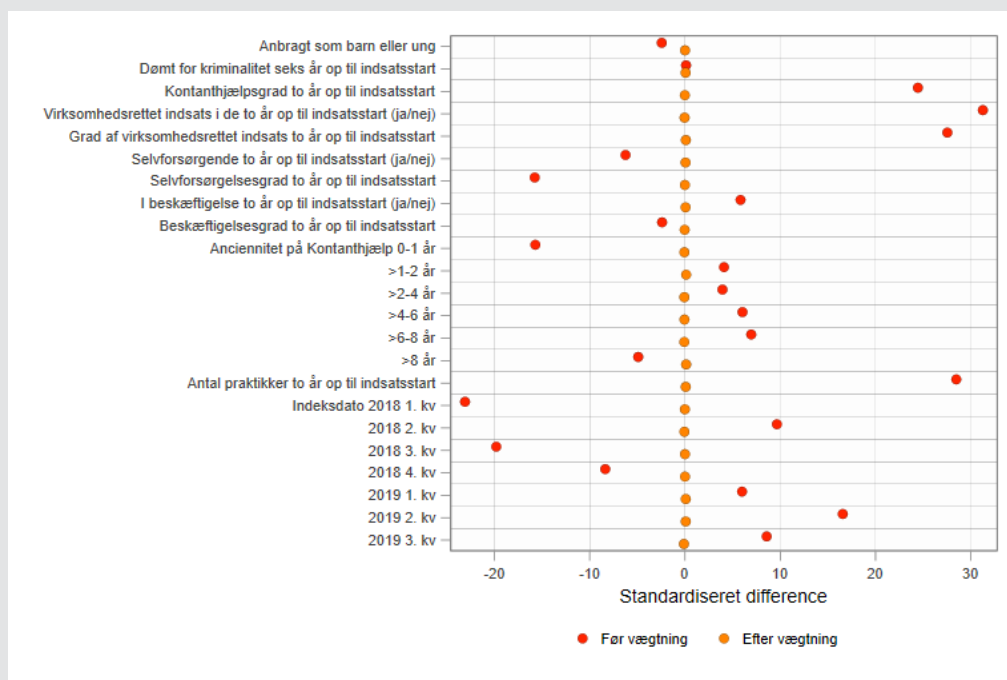
Kilde: VIVE.

**Figur 6.2 Balancering af baggrundskarakteristika vedrørende brug af sundhedsvæsenet før og efter inverse propensity score weighting**



Kilde: VIVE.

**Figur 6.3 Balancering af baggrundskarakteristika relateret til det sociale område eller arbejdsmarked før og efter inverse propensity score weighting**



Kilde: VIVE.

## 6.2 Varighedsanalyser

### 6.2.1 Kaplan-Meiers afgangssandsynligheder

Når vi anvender varighedsanalyser til at analysere tid til afgang til beskæftigelse eller virksomhedsrettede indsatser, beregner vi ikke parametriske afgangssandsynligheder ved hjælp af Kaplan-Meier-estimatoren (Kaplan & Meier, 1958). Afgangssandsynligheden er beregnet som 1 minus overlevelseskurven beregnet med Kaplan-Meiers metode og angiver den forventede andel, der har overgået til udfaldsmål efter en givet tidsperiode. Vi vægter kontrolgruppen med de relevante vægte, som relateres til den anvendte matching-metode. Når vi sætter data op til varighedsanalyse, tager vi højde for, hvor længe individet har været i sit ledighedsforløb. Vi analyserer dog kun varigheden fra indeksdatoen.

## 6.2.2 Cox regression og proportionel hazard model

Cox regressions primære analysegenstand er afgangsraten. Afgangsraten måler per tidsenhed outflow af individer ud til et bestemt udfald, fx fra ledighed til beskæftigelse. Raten afhænger af tiden ( $t$ ), om individet hører til indsatsgruppen ( $I=1$ ) og nogle kovariater ( $x$ ). Ved at bruge Cox regression antager man, at afgangsraten følger en proportionel formulering. Ifølge denne formulering er covariaternes effekt proportionelle med effekten af tiden. Afgangsraten kan formuleres med følgende matematiske udtryk.

$$h(t|I, x; \delta, \beta) = \lambda_0(t) \exp(I\delta + x\beta)$$

$\lambda_0(t)$  afhænger af tid og betegnes som baseline afgangsraten. I Cox-modellen er varighedsafhængigheden (baseline hazard) ikke nærmere specificeret og dermed ikke estimeret. Med denne formulering får man et enkelt udtryk for odds ratioen for indsatsen (OR), dvs. ratioen mellem afgangsraten for indsatsgruppen og kontrolgruppen:

$$OR = \frac{h(t|I = 1, x; \delta, \beta)}{h(t|I = 0, x; \delta, \beta)} = \exp(\delta)$$

Vi estimerer Cox regressioner på data bestående af indsatsgruppen og den konstruerede kontrolgruppe og vægter kontrolgruppen med de relevante vægte som relateres til matching-metoden.

## 6.3 Øvrige treatment-effekter

På baggrund af den konstruerede kontrolgruppe kan vi også beregne kausale effekter for de andre udfaldsmål, som ikke egner sig til varighedsanalyser. Det drejer sig om de primære udfaldsmål, som den gennemsnitlige beskæftigelsesgrad og graden af virksomhedsrettede indsatser, samt de fleste af vores sekundære udfaldsmål. Vi beregner forskellen i udfaldsmål mellem de to grupper ved hjælp af en regressionsmodel for udfaldsmål med en indikator-variabel for, om individet hører til i indsatsgruppen. Regressionsmodellen bruger ligesom de anvendte Cox regressioner vægtene fra vores matching design. Vi har desuden justeret effekten ved at inkludere de observerede karakteristika, som blev brugt i vores matching procedure.



# 7 Data

**Tabel 7.1 Variabelliste og datakilde**

Variabel	Registernavn hos DST
Alder	BEF
Civilstand	BEF
Familietype	BEF
Herkomst	BEF
Køn	BEF
Anbragt som barn eller ung	BUAF
Anciennitet på kontanthjælp	DREAM
I beskæftigelse 2 år op til indsatsstart (ja/nej)	DREAM
Beskæftigelsesgrad 2 år op til indsatsstart	DREAM
På kontanthjælp i 2 år op til indsatsstart (ja/nej)	DREAM
Kontanthjælpsgrad 2 år op til indsatsstart	DREAM
Antal praktikker 2 år op til indsatsstart	DREAM
Selvforsørgende 2 år op til indsatsstart (ja/nej)	DREAM
Selvforsørgelsesgrad 2 år op til indsatsstart	DREAM
Virksomhedsrettet indsats i de 2 år op til indsatsstart (ja/nej)	DREAM
Grad af virksomhedsrettet indsats 2 år op til indsatsstart	DREAM
Grad af virksomhedsrettet indsats (intervaller)	DREAM
Modtaget handicapydelse 2 år op til indsatsstart	HANDIC
Dømt for kriminalitet 6 år op til indsatsstart	KRAF
Psykiatrisk(e) diagnoser	LPR_PSYK
Psykiske lidelser og adfærdsmæssige forstyrrelser forårsaget af brug af psykoakt	LPR_PSYK
Skizofreni, skizotypisk sindslidelse, paranoide psykoser, akutte og forbigående	LPR_PSYK
Affektive sindslidelser [DF30-DF39]	LPR_PSYK
Nervøse og stress-relaterede tilstande mv. [DF40-DF48]	LPR_PSYK
Forstyrrelser i personlighedsstruktur og adfærd i voksenalderen [DF60-DF69]	LPR_PSYK
Adfærds- og følelsesmæssige forstyrrelser sædvanligvis opstået i barndom eller adolescens	LPR_PSYK
Øvrige psykiatriske diagnoser	LPR_PSYK
Kvartal for indeksdato	Oplysninger fra opstarts-møde
Kontakter med almen praktiserende læge	SSKO
Antal kontakter til almen praktiserende læge (intervaller)	SSKO
Kontakter med psykiatrien	SSKO

Variabel	Registernavn hos DST
Kontakter med speciallæge	SSKO
Kontakter til psykiater (ja/nej)	SSKO
Kontakter til specialist (ja/nej)	SSKO
Uddannelse	UDDAF

Kilde: Danmarks Statistik, Rambøll.

Tabel 7.1 indeholder listen af variablerne, som er blevet brugt til vores analyser enten som kontrolvariable eller som matching-kriterier. For hver variabel oplyser vi datakilden, dvs. hvilket register de stammer fra. Bortset fra oplysninger om opstartsmødet, som stammer fra Rambøll, stammer alle data fra registre i Danmarks Statistik (DST).

I Tabel 7.2 ses, hvorledes de to udfaldsmål for arbejdsmarkedsdeltagelse er defineret ved hjælp af data fra DREAM-registeret. Den virksomhedsrettede indsats består af virksomhedspraktik i offentlig og privat sektor, hvor borgeren kan modtage forskellige former for økonomiske ydelser imens. Beskæftigelse defineres som borgere, der i 4 sammenhængende uger ikke har modtaget en ydelse og desuden har en positiv beskæftigelsesgrad i den pågældende måned.

**Tabel 7.2 Definition af virksomhedsrettet indsats og beskæftigelse**

	Beskrivelse	Operationalisering
Virksomhedsrettet indsats	Offentlig og privat virksomhedspraktik	DREAM-koder: 137, 138, 147,148,167,168,707,708,717, 718,727,728,737,738
Beskæftigelse	Borgeren modtager ingen ydelser i fire sammenhængende uger og har en positiv beskæftigelsesgrad i den pågældende måned	

Kilde: VIVE.

**Tabel 7.3 Sammenligning af baggrundskarakteristika for indsats- og bruttokontrolgruppen**

	Indsatsgruppe	Aktivitetsparate kontanthjælps- modtagere	Forskel	Standardiseret difference i %
Alder	44,9	44,4	0,5	4,9
Under 35 år	16,1	20,5	-4,5**	-11,6
35-44 år	32,1	30,3	1,9	4,0
45-55 år	34,5	30,7	3,8	8,2
55+ år	17,3	18,5	-1,2	-3,2
Mand	45,6	51,5	-5,9**	-11,7
Kvinde	54,4	48,5	5,9**	11,7
Dansker	76,2	70,6	5,6**	12,7
Anden vestlig indvandrer eller efterkommer	6,2	3,2	3,0**	14,1
Ikke-vestlig indvandrer eller efterkommer	17,7	26,2	-8,6***	-20,8
Grundskole	56,2	52,5	3,6	7,3
Gymnasial	6,0	8,4	-2,4*	-9,4
Erhvervsfaglig	24,4	23,8	0,7	1,5
Kort videregående	1,2	2,3	-1,1*	-8,5
Mellemlang videregående	4,4	5,6	-1,3	-5,8
Langvideregå- ende eller højere	1,4	1,9	-0,5	-4,1
Uoplyst uddannelse	6,5	5,5	1,0	4,3
Gift	17,1	17,1	-0,0	-0,0
Skilt	29,0	25,6	3,4	7,6
Enke eller enkemand	2,0	1,8	0,2	1,3
Ugift	52,0	55,5	-3,5	-7,1
Ægtepar	12,3	12,4	-0,1	-0,3
Samlevende par	11,1	7,9	3,3*	11,1
Samboende par	10,3	9,0	1,3	4,6
Enlig	66,3	70,8	-4,5*	-9,7

	Indsatsgruppe	Aktivitetsparate kontakthjælps- modtagere	Forskel	Standardiseret difference i %
Psykiatrisk(e) diagnoser	46,6	48,7	-2,1	-4,2
Psykiske lidelser og adfærdsmæssige forstyrrelser forårsaget af brug af psykoakt	13,5	16,4	-3,0	-8,3
Skizofreni, skizotypisk sindslidelse, paranoide psykoser, akutte og forbigående	5,2	8,2	-3,1**	-12,4
Affektive sindslidelser [DF30-DF39]	20,0	20,8	-0,8	-2,0
Nervøse og stress-relaterede tilstande mv. [DF40-DF48]	32,7	31,5	1,3	2,7
Forstyrrelser i personligheds- struktur og ad- færd i voksenal- deren [DF60- DF69]	14,9	14,1	0,8	2,1
Adfærds- og følelsesmæssige forstyrrelser sædvanligvis opstået i barndom eller adolescens	11,3	16,5	-5,2***	-15,0
Øvrige psykiatriske diagnoser	3,4	4,9	-1,6	-7,6
Kontakter med almen praktiserende læge	22,6	20,5	2,1*	10,3
Kontakter med psykiatrien	1,3	1,2	0,1	2,6
Kontakter med speciallæge	3,5	3,6	-0,1	-1,1
Antal kontakter til almen praktiserende læge (intervaller)	1,6	1,4	0,1*	10,7
Modtaget handicapydelse 2	9,1	6,1	3,0*	11,5

	Indsatsgruppe	Aktivitetsparate kontanthjælps- modtagere	Forskel	Standardiseret difference i %
år op til indsatsstart				
Anbragt som barn eller ung	14,3	15,1	-0,9	-2,4
Dømt for kriminalitet 6 år op til indsatsstart	34,5	34,5	0,1	0,1
Antal personer i bruttokontrol- gruppen		48.807		
Antal personer i indsatsgruppen	504			

Note: Signifikansniveau: \*\*\* p < 0,001 , \*\* p < 0,01 , \* p < 0,05

Kilde: VIVE.

Tabel 7.3 viser en sammenligning af de demografiske karakteristika samt oplysningerne om brug af sundhedsvæsenet mellem de to grupper. For hver variabel vises gennemsnittet for de to grupper samt den rå og standardiserede forskel<sup>7</sup> mellem de to gennemsnit. Den standardiserede forskel tager højde for variabelens varians for begge grupper. Med hensyn til den rå forskel tester vi, om de to gennemsnit er statistisk signifikant forskellige fra hinanden. Vi afrapporter med stjerner, om p-værdien er under enten 0,1 %, 1 % eller 5 %. Tabellen viser, at de to grupper afviger fra hinanden på forskellige punkter. Disse forskelle var ligeledes afrapporteret i Rambøll (2021). Blandt de mest statistisk signifikante forskelle kan vi nævne, at indsatsgruppen indeholder flere kvinder og færre ikke-vestlige indvandrere. Med hensyn til psykiatriske diagnoser er det også værd at nævne, at indsatsgruppen har en mindre andel, som har været behandlet for en psykiatrisk diagnose relateret til skizofreni og adfærd- og følelsesmæssige forstyrrelser.

<sup>7</sup> Den kaldes også normaliseret forskel.

**Tabel 7.4 Sammenligning af baggrundskarakteristika for indsats- og bruttokontrolgruppen: Arbejdsmarkedshistorik**

	Indsats- gruppe	Aktivitetsparate kontanthjælpsmod- tagere	Forskel	Standardiseret difference i %
Kontanthjælpsgrad 2 år op til indsats- start	94,1	90,6	3,5***	19,9
Virksomhedsrettet indsats i de 2 år op til indsatsstart (ja/nej)	59,3	43,9	15,4***	31,3
Grad af virksomhedsrettet indsats 2 år op til indsatsstart	15,0	10,0	5,0***	27,5
Selvforsørgende 2 år op til indsats- start (ja/nej)	25,2	28,0	-2,8	-6,2
Selvforsørgelsesgrad 2 år op til ind- satsstart	3,6	5,6	-2,0***	-15,8
I beskæftigelse 2 år op til indsatsstart (ja/nej)	22,4	20,0	2,4	5,8
Beskæftigelsesgrad 2 år op til ind- satsstart	2,3	2,4	-0,2	-2,4
Anciennitet på kontanthjælp gns.	4,8	4,8	-0,0	-0,1
Anciennitet på Kontanthjælp 0-1 år	13,5	19,3	-5,8***	-15,7
>1-2 år	14,7	13,3	1,4	4,1
>2-4 år	21,8	20,2	1,6	3,9
>4-6 år	18,8	16,5	2,3	6,0
>6-8 år	14,3	11,9	2,3	7,0
>8 år	16,9	18,7	-1,9	-4,9
Antal praktikker 2 år op til indsats- start	15,2	9,9	5,3***	28,5
Indeksdato 2018 1. kv	4,4	10,4	-6,0***	-23,1
2018 2. kv	19,4	15,8	3,7*	9,6
2018 3. kv	8,9	15,4	-6,4***	-19,8
2018 4. kv	12,1	15,0	-2,9	-8,4
2019 1. kv	16,9	14,7	2,2	6,0
2019 2. kv	20,8	14,5	6,3***	16,6
2019 3. kv	17,5	14,3	3,1	8,6
Antal personer i bruttokontrolgruppen	48.807			
Antal personer i indsatsgruppen	504			

Note: Signifikansniveau: \*\*\* p < 0,001 , \*\* p < 0,01 , \* p < 0,05

Kilde: VIVE.

Tabel 7.4 viser, på samme måde som Tabel 7.3, forskelle for variable relateret til arbejdsmarkedshistorik. Tabellen viser, at nogle variable er betydeligt forskellige mellem de to grupper. Variablene har forskelle, som er højt signifikante og med en høj standardiseret difference. Det er især tilfældet for grad af virksomhedsrettede indsatser og kontanthjælpsgrad i de 2 år før indsatsstart. Indsatsgruppen har deltaget længere tid i virksomhedsrettede indsatser (og virksomhedspraktik) og har været på kontanthjælp i længere tid. Dette hænger sammen med resultaterne om den uafbrudte anciennitet på kontanthjælp, hvor andelen af individer med en anciennitet lavere end 1 år er statistisk signifikant lavere for indsatsgruppen.

# Litteratur

- Austin, P. C. (2009). Balance diagnostics for comparing the distribution of baseline covariates between treatment groups in propensity-score matched samples. *Statistics in Medicine*, 28(25), 3083-3107.
- Cox, D. R. (1972). Regression models and life-tables. *Journal of the Royal Statistical Society: Series B (Methodological)*, 34(2), 187-202.
- Kaplan, E. L. & Meier, P. (1958). Nonparametric estimation from incomplete observations. *Journal of the American Statistical Association*, 53(282), 457-481.
- Rambøll. (2021). *Social støtte i overgang til og fastholdelse i job: Slutevaluering*. Rambøll Management Consulting.
- Rosenbaum, P. R. & Rubin, D. B. (1983). The central role of the propensity score in observational studies for causal effects. *Biometrika*, 70(1), 41-55.
- Social- og Boligstyrelsen. (2022). *Critical Time Intervention (CTI)*. <https://sbst.dk/tvaergaende-omrader/virksomme-indsatser/dokumenterede-metoder-voksne-og-handicap/om/cti>
- Styrelsen for Arbejdsmarked og Rekruttering. (2018). *JobFirst-metoden – flere virksomhedsforløb med ordinære timer for udsatte borgere*. Styrelsen for Arbejdsmarked og Rekruttering.



# Bilag 1 Variabelliste

**Bilagstabel 1.1 Variabelliste for matching- og kontrolvariable**

Variabel	Registerkilde
Alder	BEF
Civilstand	BEF
Familietype	BEF
Herkomst	BEF
Køn	BEF
Anbragt som barn eller ung	BUAF
Anciennitet på kontanthjælp	DREAM
I beskæftigelse 2 år op til indsatsstart (ja/nej)	DREAM
Beskæftigelsesgrad 2 år op til indsatsstart	DREAM
På kontanthjælp i 2 år op til indsatsstart (ja/nej)	DREAM
Kontanthjælpsgrad 2 år op til indsatsstart	DREAM
Antal praktikker 2 år op til indsatsstart	DREAM
Selvforsørgende 2 år op til indsatsstart (ja/nej)	DREAM
Selvforsørgelsesgrad 2 år op til indsatsstart	DREAM
Virksomhedsrettet indsats i de 2 år op til indsatsstart (ja/nej)	DREAM
Grad af virksomhedsrettet indsats 2 år op til indsatsstart	DREAM
Grad af virksomhedsrettet indsats (intervaller)	DREAM
Modtaget handicapydelse 2 år op til indsatsstart	HANDIC
Dømt for kriminalitet 6 år op til indsatsstart	KRAF
Psykiatrisk(e) diagnoser	LPR_PSYK
Kontakter med almen praktiserende læge	SSKO
Antal kontakter til almen praktiserende læge (intervaller)	SSKO
Kontakter med psykiatrien	SSKO
Kontakter med speciallæge	SSKO
Kontakter til psykiater (ja/nej)	SSKO
Kontakter til specialist (ja/nej)	SSKO
Uddannelse	UDDAF

## Bilag 2 Propensity score model

**Bilagstabel 2.1** Logistisk regression for indsatsens propensity score – Odds ratio

	Odds ratio	Standardfejl	Et 95-%'s konfidensinterval
Under 35 år	1,00	.	[1,00;1,00]
35-44 år	1,18	0,17	[0,88;1,57]
45-55 år	1,26	0,19	[0,93;1,71]
55+ år	1,04	0,19	[0,73;1,47]
Mand	1,00	.	[1,00;1,00]
Kvinde	1,19	0,12	[0,98;1,45]
Dansker	1,00	.	[1,00;1,00]
Anden vestlig indvanderer eller efterkommer	1,85**	0,36	[1,27;2,71]
Ikke-vestlig indvanderer eller efterkommer	0,51***	0,07	[0,39;0,66]
Grundskole	1,00	.	[1,00;1,00]
Gymnasial	0,70	0,14	[0,47;1,02]
Erhvervsfaglig	0,83	0,09	[0,67;1,04]
Videregående uddannelse	0,61**	0,11	[0,42;0,88]
Uoplyst uddannelse	1,12	0,21	[0,78;1,62]
Gift	1,00	.	[1,00;1,00]
Skilt	1,03	0,16	[0,76;1,40]
Ugift	0,87	0,14	[0,64;1,18]
Ægtepar	1,00	.	[1,00;1,00]
Enlig	0,75*	0,10	[0,59;0,97]
Psykiatrisk(e) diagnoser	1,04	0,18	[0,74;1,45]
Psykiske lidelser og adfærdsmæssige forstyrrelser forårsaget af brug af psykoakt	0,79	0,12	[0,59;1,07]
Skizofreni, skizotypisk sindslidelse, paranoide psykoser, akutte og forbigående	0,79	0,17	[0,52;1,20]
Affektive sindslidelser [DF30-DF39]	0,91	0,12	[0,70;1,18]

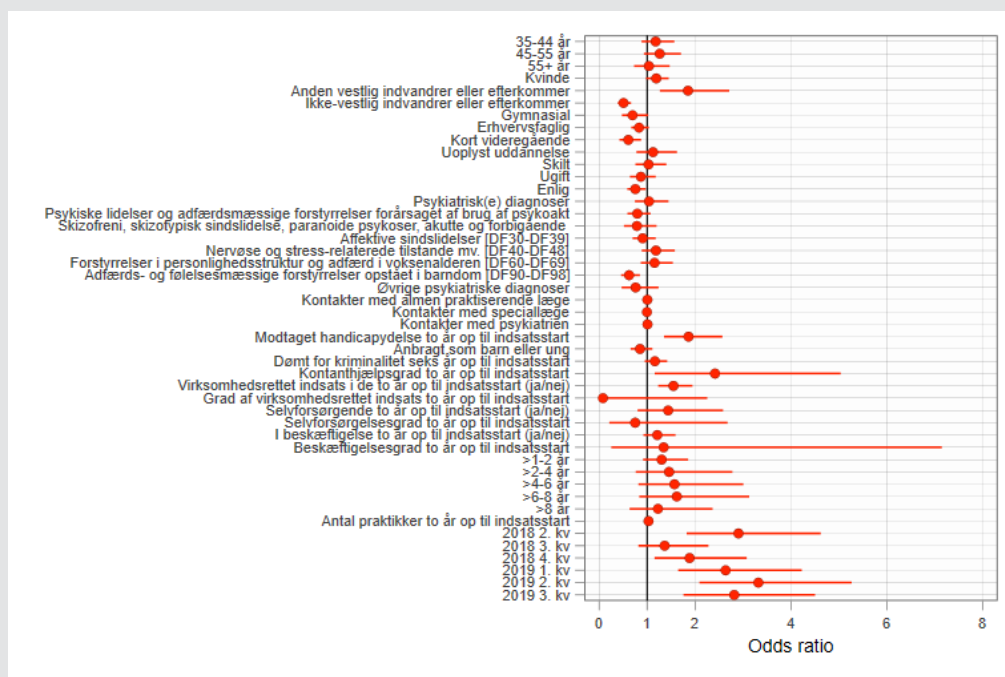
	Odds ratio	Standardfejl	Et 95-%'s konfidensinterval
Nervøse og stress-relaterede tilstande mv. [DF40-DF48]	1,18	0,17	[0,89;1,58]
Forstyrrelser i personlighedsstruktur og adfærd i voksenalderen [DF60-DF69]	1,15	0,17	[0,87;1,54]
Adfærds- og følelsesmæssige forstyrrelser sædvanligvis opstået i barndom eller adolescens	0,62**	0,10	[0,46;0,85]
Øvrige psykiatriske diagnoser	0,76	0,19	[0,47;1,24]
Kontakter med almen praktiserende læge	1,00	0,00	[1,00;1,01]
Kontakter med speciallæge	1,00	0,01	[0,99;1,01]
Kontakter med psykiatrien	1,01	0,01	[0,99;1,03]
Modtaget handicapydelse 2 år op til indsatsstart	1,86***	0,31	[1,35;2,57]
Anbragt som barn eller ung	0,85	0,11	[0,65;1,11]
Dømt for kriminalitet 6 år op til indsatsstart	1,16	0,12	[0,95;1,42]
Kontanthjælpsgrad 2 år op til indsatsstart	2,42*	0,91	[1,16;5,03]
Virksomhedsrettet indsats i de 2 år op til indsatsstart (ja/nej)	1,55***	0,18	[1,23;1,95]
Grad af virksomhedsrettet indsats 2 år op til indsatsstart	0,08	0,13	[0,00;2,26]
Selvforsørgende 2 år op til indsatsstart (ja/nej)	1,44	0,43	[0,80;2,58]
Selvforsørgelsesgrad 2 år op til indsatsstart	0,75	0,49	[0,21;2,68]
I beskæftigelse 2 år op til indsatsstart (ja/nej)	1,21	0,17	[0,92;1,59]
Beskæftigelsesgrad 2 år op til indsatsstart	1,34	1,15	[0,25;7,15]
Anciennitet på Kontanthjælp 0-1 år	1,00	.	[1,00;1,00]
>1-2 år	1,30	0,23	[0,92;1,85]
>2-4 år	1,46	0,48	[0,76;2,78]
>4-6 år	1,57	0,52	[0,82;3,01]
>6-8 år	1,62	0,54	[0,84;3,13]
>8 år	1,23	0,41	[0,63;2,36]

	Odds ratio	Standardfejl	Et 95-%'s konfidensinterval
Antal praktikker 2 år op til indsatsstart	1,03	0,02	[1,00;1,06]
Indeksdato 2018 1. kv	1,00	.	[1,00;1,00]
2018 2. kv	2,90***	0,69	[1,83;4,62]
2018 3. kv	1,37	0,36	[0,82;2,28]
2018 4. kv	1,89*	0,47	[1,16;3,08]
2019 1. kv	2,64***	0,63	[1,65;4,22]
2019 2. kv	3,32***	0,78	[2,09;5,27]
2019 3. kv	2,81***	0,67	[1,76;4,50]
Antal observationer	49311		

Note: Koefficient i eksponentielt, dvs. exp(koefficient). Standardfejl i parenteser. \*\*\* p < 0,001, \*\* p < 0,01, \* p < 0,05

Kilde: Danmarks Statistik og egne beregninger.

**Bilagsfigur 2.1 Koefficienter til propensity score-modellen vist som odds ratio**



Kilde: VIVE.

## Bilag 3 Varighedsmodeller

**Bilagstabel 3.1** Estimeret effekt af indsats for afgangsrate til virksomhedsrettet indsats (odds ratio)

	0-6 måneder	0-12 måneder	0-18 måneder	0-24 måneder	0-30 måneder	0-36 måneder
Effekt af indsats	5,23***	4,82***	4,49***	4,14***	3,98***	3,86***
	(0,37)	(0,31)	(0,29)	(0,27)	(0,26)	(0,25)
Antal observationer	76.357	109.208	141.478	171.920	195.940	214.576
Antal individer	778	778	778	778	778	778

Kilde: VIVE.

**Bilagstabel 3.2** Estimeret effekt af indsats for afgangsrate til beskæftigelse (odds ratio)

	0-6 måneder	0-12 måneder	0-18 måneder	0-24 måneder	0-30 måneder	0-36 måneder
Effekt af indsats	1,75**	1,80***	1,82***	1,58***	1,46***	1,35**
	(0,36)	(0,26)	(0,21)	(0,17)	(0,15)	(0,14)
Antal observationer	95.470	145.671	201.091	254.890	297.927	332.956
Antal individer	1.008	1.008	1.008	1.008	1.008	1.008

Kilde: VIVE.

**Bilagstabel 3.3 Cox regression afgangsrater: Beskæftigelse, virksomhedsrettet indsats og førtidspension mv. 0-36 måneder – IPW**

	Beskæftigelse		Virksomhedsrettet indsats	
Indsats	1,35**	[1,11;1,65]	3,86***	[3,40;4,38]
35-44 år	1,05	[0,78;1,41]	0,90	[0,70;1,16]
45-55 år	0,88	[0,64;1,21]	0,92	[0,71;1,20]
55+ år	0,52**	[0,33;0,81]	0,89	[0,67;1,19]
Kvinde	0,76*	[0,60;0,96]	1,05	[0,89;1,24]
Anden vestlig indvander eller efterkommer	1,63*	[1,07;2,46]	1,00	[0,72;1,37]
Ikke-vestlig indvander eller efterkommer	1,13	[0,85;1,51]	1,11	[0,88;1,40]
Gymnasial	0,76	[0,47;1,24]	1,04	[0,81;1,35]
Erhvervsfaglig	1,19	[0,93;1,52]	1,07	[0,87;1,31]
Videregående uddannelse	1,41	[0,92;2,15]	0,61**	[0,44;0,84]
Uoplyst uddannelse	0,92	[0,59;1,42]	0,81	[0,55;1,19]
Skilt	0,77	[0,55;1,09]	1,32*	[1,01;1,72]
Ugift	0,83	[0,62;1,11]	1,33*	[1,04;1,70]
Enlig	0,92	[0,70;1,22]	0,77**	[0,64;0,93]
Psykiatrisk(e) diagnoser	1,15	[0,77;1,71]	0,96	[0,71;1,30]
Psykiske lidelser og adfærdsmæssige forstyrrelser forårsaget af brug af psykoakt	1,04	[0,74;1,47]	0,73*	[0,56;0,97]
Skizofreni, skizotypisk sindslidelse, paranoide psykoser, akutte og forbigående	0,58*	[0,34;0,98]	1,15	[0,79;1,66]
Affektive sindslidelser [DF30-DF39]	0,77	[0,56;1,05]	1,06	[0,85;1,33]
Nervøse og stress-relaterede tilstande mv. [DF40-DF48]	0,89	[0,64;1,23]	0,99	[0,76;1,28]
Forstyrrelser i personlighedsstruktur og adfærd i voksenalderen [DF60-DF69]	0,77	[0,54;1,10]	1,07	[0,83;1,36]
Adfærds- og følelsesmæssige forstyrrelser sædvanligvis opstået i	0,91	[0,65;1,27]	0,91	[0,70;1,18]

	Beskæftigelse		Virksomhedsrettet indsats	
barndom eller adolescens				
Øvrige psykiatriske diagnoser	0,63	[0,30;1,31]	0,83	[0,51;1,35]
Kontakter med almen praktiserende læge	0,99***	[0,98;1,00]	1,00**	[0,99;1,00]
Kontakter med speciallæge	0,98*	[0,96;1,00]	1,01	[1,00;1,02]
Kontakter med psykiatrien	1,00	[0,98;1,02]	1,00	[0,99;1,02]
Modtaget handicapydelse 2 år op til indsatsstart	0,67	[0,43;1,03]	1,31*	[1,04;1,64]
Anbragt som barn eller ung	0,99	[0,75;1,31]	0,88	[0,70;1,11]
Dømt for kriminalitet 6 år op til indsatsstart	1,42**	[1,13;1,77]	0,85	[0,71;1,02]
Kontanthjælpsgrad 2 år op til indsatsstart	2,27*	[1,09;4,72]	1,67	[0,90;3,09]
Virksomhedsrettet indsats i de 2 år op til indsatsstart (ja/nej)	1,10	[0,84;1,43]	1,65***	[1,35;2,01]
Grad af virksomhedsrettet indsats 2 år op til indsatsstart	0,30	[0,02;4,94]	0,09	[0,00;5,33]
Selvforsørgende 2 år op til indsatsstart (ja/nej)	1,07	[0,55;2,10]	0,38***	[0,26;0,55]
Selvforsørgelsesgrad 2 år op til indsatsstart	2,51	[0,93;6,76]	5,05**	[1,55;16,45]
I beskæftigelse 2 år op til indsatsstart (ja/nej)	1,21	[0,91;1,60]	0,96	[0,73;1,25]
Beskæftigelsesgrad 2 år op til indsatsstart	7,39***	[2,65;20,58]	0,23	[0,04;1,31]
>1-2 år	0,51***	[0,37;0,72]	1,10	[0,80;1,49]
>2-4 år	0,65	[0,31;1,34]	0,52**	[0,34;0,79]
>4-6 år	0,50	[0,24;1,05]	0,42***	[0,28;0,65]
>6-8 år	0,36*	[0,17;0,79]	0,48***	[0,31;0,73]
>8 år	0,33**	[0,15;0,72]	0,44***	[0,28;0,68]
Antal praktikker 2 år op til indsatsstart	1,01	[0,99;1,04]	1,02	[0,98;1,06]
2018 2. kv	1,13	[0,67;1,88]	0,93	[0,64;1,33]
2018 3. kv	1,32	[0,75;2,34]	0,85	[0,55;1,31]

	Beskæftigelse		Virksomhedsrettet indsats	
2018 4. kv	1,08	[0,63;1,84]	0,97	[0,67;1,41]
2019 1. kv	1,23	[0,73;2,07]	0,96	[0,66;1,38]
2019 2. kv	1,22	[0,73;2,03]	0,87	[0,61;1,25]
2019 3. kv	0,87	[0,52;1,46]	1,02	[0,70;1,50]
Antal observationer	332.956		214.576	
Antal individer	1.008		778	

Kilde: VIVE.

**Bilagstabel 3.4** Estimerede tidsvarierende effekter af indsats for afgangsrate til virksomhedsrettet indsats/beskæftigelse, (odds ratio)

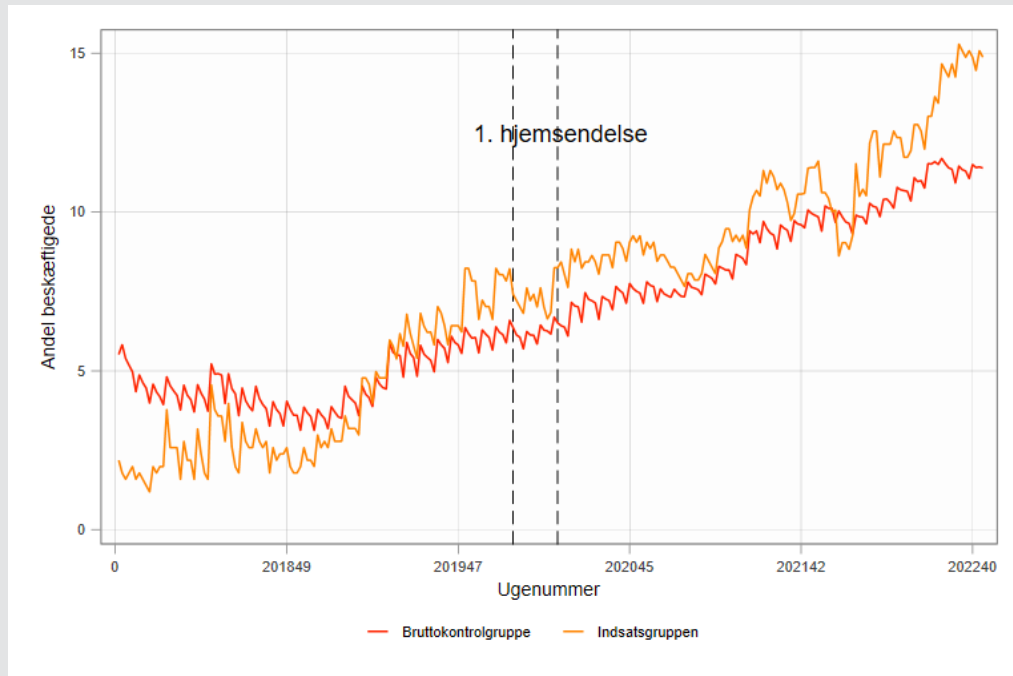
	Virksomhedsrettet indsats		Beskæftigelse	
Indsats	3,86***	5,07***	1,35**	1,60*
	(0,25)	(0,35)	(0,14)	(0,31)
Indsats * (tid > 6 måneder)		0,82		1,12
		(0,12)		(0,30)
Indsats * (tid > 12 måneder)		0,42**		0,78
		(0,11)		(0,19)
Indsats * (tid > 24 måneder)		0,84		0,55*
		(0,35)		(0,16)
Antal observationer	332.571	332.571	513.130	513.130
Antal forløb	778	778	1.008	1.008

Kilde: VIVE.



## Bilag 4 Timing af første nedlukning under corona-pandemien

Bilagsfigur 4.1 Andel beskæftigede og nedlukning under corona-pandemien



Kilde: VIVE.

**VIVÉ**