



Edvard Thomsens Vej 14  
2300 København S  
Telefon 7221 8800  
Fax 7262 6790  
gdv@tbst.dk  
www.trafikstyrelsen.dk

Version 4.0

Dato 5. maj 2017

## Vejledning om byggevarer godkendt til drikkevand

### INDHOLDSFORTEGNELSE

<b>1. Indledning og læsevejledning .....</b>	<b>3</b>
1.1 Regelgrundlag .....	3
1.2 Supplerende materiale .....	4
1.3 Aktører og ansøgningsflow .....	4
1.4 Trafik-, Bygge- og Boligstyrelsen .....	5
1.5 Ansøgningsberettigede til GDV-ordningen .....	6
1.6 Ansøgers ansvar .....	7
1.7 Anvendelse af toksikologisk rådgiver .....	8
1.8 Styrelsens behandling af fortrolige oplysninger .....	8
1.9 Ansvar for mærkning af godkendte byggevarer .....	9
<b>2. Byggevarer under ordningen .....</b>	<b>9</b>
2.1 Vejledende liste over byggevarergrupper .....	10
2.2 Del af en fast installation .....	10
2.3 Sikring af drikkevandets kvalitet .....	11
2.4 Byggevarer, der ikke kan godkendes .....	12
2.5 Byggevarer undtaget fra godkendelseskrav, som kan opnå frivillig godkendelse .....	13
2.6 Byggevarer under samme ansøgning .....	14
2.7 Variantproduktion .....	15

2.8 Byggevarer, der markedsføres som selvstændige reservedele ...	15
2.9 Byggevarer, der kun består af lovlige enkeltkomponenter .....	15
<b>3. Ansøgningsprocessen.....</b>	<b>16</b>
<b>4. Testning .....</b>	<b>16</b>
4.1 Akkrediteret testning.....	17
4.2 Testversionen af byggevareren ("worst case").....	17
4.3 Testning af byggevarer af metal .....	18
4.4 Testning af byggevarer af plast/elastomerer eller af både metal og plast/elastomerer .....	18
4.5 Toksikologisk vurdering og testprogram .....	19
4.6 Testrapporter og vurdering heraf .....	21
4.7 Udenlandsk testdokumentation .....	22
<b>5. Egenkontrolprogram .....</b>	<b>22</b>
<b>6. Tilsynsaftale .....</b>	<b>23</b>
<b>7. Sagsbehandlingen.....</b>	<b>23</b>
<b>8. Godkendelse og betaling .....</b>	<b>23</b>
<b>9. Ændring af retningslinjer .....</b>	<b>24</b>
<b>10. Ansøgning om fornyelse af godkendelse .....</b>	<b>24</b>
<b>Bilag 1: Supplerende vejledningsmateriale .....</b>	<b>25</b>
<b>Bilag 2: Begrebsliste .....</b>	<b>26</b>

## 1. Indledning og læsevejledning

Byggevarer i kontakt med drikkevand må markedsføres og sælge i Danmark, hvis de har enten:

- en dansk GDV-godkendelse eller
- et tysk DVGW-certifikat eller
- en nederlandsk ATA-godkendelse/The Kiwa Water Mark eller
- en svensk typegodkendelse

GDV-ordningen omfatter alene de sundhedsmæssige krav til byggevarer, der er i kontakt med drikkevand. Mekanisk-fysiske egenskaber er ikke en del af godkendelsesordningen.

Produkter, der ikke skal godkendes til drikkevand, kan der være omfattet af dokumentationskrav i henhold til anden lovgivning, f.eks. Fødevarestyrelsens krav til fødevareremateriale. Fødevarestyrelsens hjemmeside findes [her](#).

### 1.1 Regelgrundlag

Vejledningen om godkendelse af byggevarer i kontakt med drikkevand er baseret på bekendtgørelse nr. 1007 af 29. juni 2016 om markedsføring og salg af byggevarer i kontakt med drikkevand (i det følgende benævnt bekendtgørelsen).

Kravene til byggevarer i kontakt med drikkevand støtter sig desuden til Miljø- og Fødevareministeriets bekendtgørelse om vandkvalitet og tilsyn med vandforsyningsanlæg (kaldet drikkevandsbekendtgørelsen).

Omfanget af byggevaretyper, der er omfattet af ordningen, er specificeret i afsnit 2.5.

GDV-bekendtgørelsens bilag indeholder en bruttoliste over de sundhedsmæssige krav, som byggevaren skal opfylde for at opnå og opretholde en godkendelse i henhold til bekendtgørelsen.

Skema 1 i bilag 1 indeholder testkravene til byggevarer og delkomponenter, der består af andre materialer end metal. Dette omfatter også testkrav for "Andre stoffer", dvs. de stoffer, der enten er fastsat kvalitetskrav for i drikkevandsbekendtgørelsens bilag 1 a-d, og som ikke specifikt er nævnt i GDV-bekendtgørelsens bilag 1, skema 1. Derudover skal andre sundhedsskadelige stoffer, som ikke specifikt er nævnt i de to bekendtgørelser, men som kan forekomme i og afgives fra byggevaren til drikkevandet indgå i den toksikologiske vurdering og afspejles i testprogrammet for byggevaren.

Skema 2 i bilag 1 indeholder testkrav til byggevarer og delkomponenter af metal. Skemaet vedrører testkrav for så vidt angår bly, cadmium og nikkel.

Alle de nævnte bekendtgørelser kan findes på Trafik-, Bygge- og Boligstyrelsens hjemmeside [her](#).

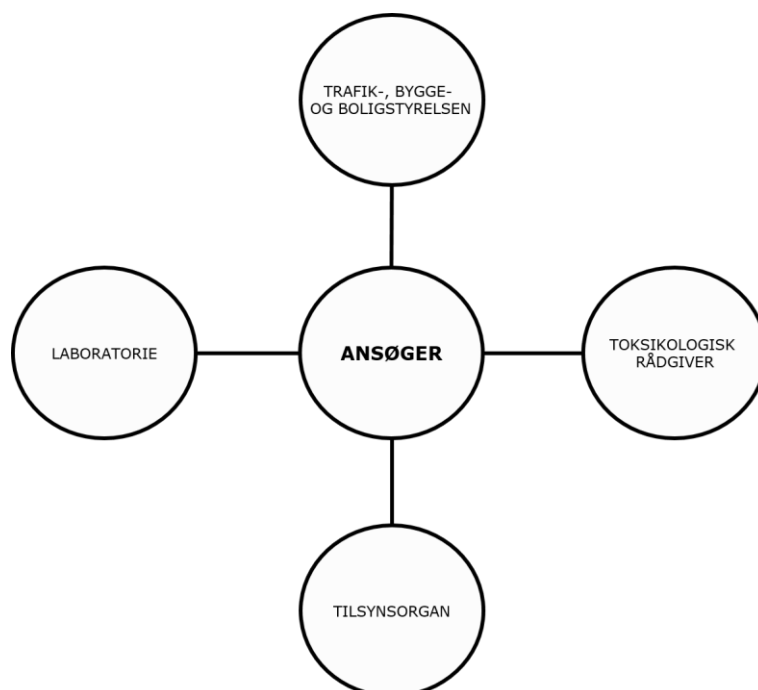
### 1.2 Supplerende materiale

Nærværende "Vejledning om byggevarer godkendt til drikkevand" er den generelle vejledning om GDV-ordningen og indeholder anvisninger og hjælp til at forstå regelgrundlaget i de førnævnte bekendtgørelser.

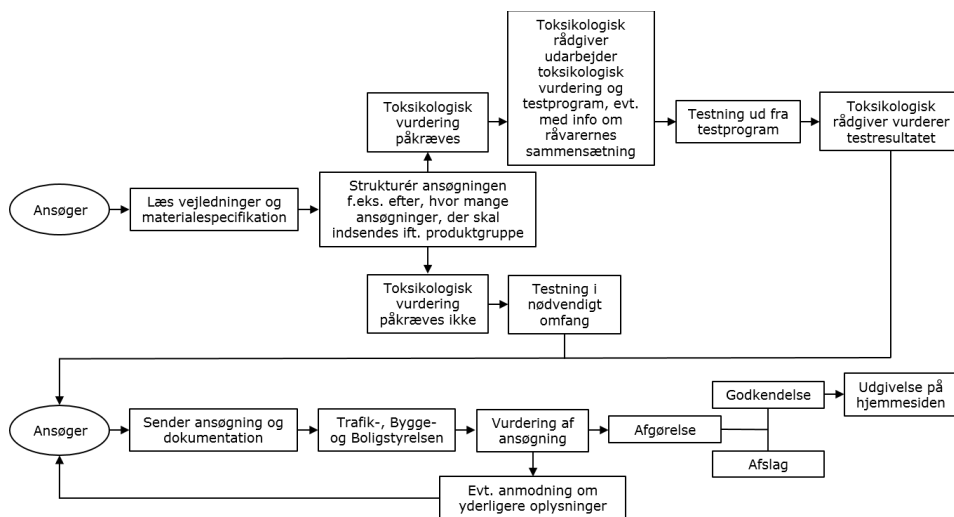
Vejledningen er et supplement til det øvrige vejledningsmateriale. Se bilag 1. En begrebsliste fremgår af bilag 2.

### 1.3 Aktører og ansøgningsflow

I godkendelsesordningen er der en række aktører, der indgår i ansøgningsforløbet. I diagrammet nedenfor vises hovedaktørerne i forbindelse med ansøgningsprocessen:



I nedenstående flowdiagram vises ansøgningsforløbet og den kontakt, der kan være mellem ansøger og ansøgers toksikologiske rådgiver samt mellem ansøger og Trafik-, Bygge- og Boligstyrelsen forud for ansøgningen og under sagsbehandlingen:



### 1.4 Trafik-, Bygge- og Boligstyrelsen

Trafik-, Bygge- og Boligstyrelsen er den regeludstedende myndighed og varetager samtidig sagsbehandlingen og udstedelsen af godkendelser i GDV-ordningen. Styrelsen kan kontaktes på [GDV@tbst.dk](mailto:GDV@tbst.dk). Afgørelser truffet af Trafik-, Bygge- og Boligstyrelsen kan ikke påklages til anden administrative myndighed, men indsigelser imod en truffet afgørelse kan rettes til styrelsen.

Trafik-, Bygge- og Boligstyrelsen kan vejlede i forhold til tolkning af reglerne på området. Trafik-, Bygge- og Boligstyrelsen bistår derimod ikke med egentlig forudgående faglig rådgivning vedrørende konkrete ansøgninger, herunder udarbejdelse af testprogram eller forholdet mellem ansøger og de rådgivere, laboratorier og tilsynsorganer, som ansøger anvender. Trafik-, Bygge- og Boligstyrelsen kan som styrelse heller ikke anbefale konkrete rådgivere, akkrediterede laboratorier eller akkrediterede tilsynsorganer.

Trafik-, Bygge- og Boligstyrelsen har udarbejdet en række generelle vejledninger til udarbejdelse af ansøgninger. Vejledningsmaterialet fremgår af styrelsens hjemmeside [her](#).

Trafik-, Bygge- og Boligstyrelsen kontrollerer som led i sin markeds- overvågning, at byggevarer i kontakt med drikkevand, der markedsføres og sælges til brug for drikkevand, er lovlige.

Dato 5. maj 2017

Styrelsens markedsovervågning kan f.eks. bestå i inspektion af vare-lager mv. med henblik på at kontrollere sporbarheden tilbage til godkendelsesindehaveren, herunder mærkning, produktnavn og godkendelsesnummer.

Overtrædelse kan medføre påbud om at standse markedsføring og salg og eventuelt en politianmeldelse.

Nærmere oplysning om ansvarsreglerne i forhold til markedsføring og salg kan fås hos Trafik-, Bygge- og Boligstyrelsen. Yderligere information om byggevarer og markedsovervågning fremgår [her](#).

Miljøstyrelsen rådgiver Trafik-, Bygge- og Boligstyrelsen for så vidt angår testmetoder og grænseværdier for byggevarer i kontakt med drikkevand.

### **1.5 Ansøgningsberettigede til GDV-ordningen**

Virksomheder har flere muligheder for lovligt at markedsføre og sælge byggevarer i kontakt med drikkevand i Danmark. Byggevaren skal enten være omfattet af:

- en dansk GDV-godkendelse eller
- et tysk DVGW-certifikat eller
- en nederlandsk ATA-godkendelse/The Kiwa Water Mark eller
- en svensk typegodkendelse

En virksomhed kan vælge at ansøge om GDV-godkendelse af en byggevarer. Godkendelsesindehaveren får ret til at mærke byggevaren med "Godkendt til drikkevand"-mærket ("dråbemærket"), som vist her:



Det er for byggevarer godkendt efter 1. juli 2016 frivilligt at anvende "Godkendt til drikkevand"-mærket, men kun GDV-godkendte byggevarer må benytte det.

Der er også mulighed for, at "Godkendt til drikkevand"-mærkningen udformes elektronisk med henblik på digital aflæsning, alternativt til den fysiske mærkning af byggevaren/emballagen. Digital mærkning kan udformes ved at anbringe en strejkode på byggevaren/emballage

med link til en hjemmeside, hvor de konkrete lovpligtige oplysninger findes, herunder det konkrete GDV-godkendelsesnummer og "Godkendt til drikkevand"-mærket ("dråbemærket"). Byggevaren skal dog som minimum mærkes med GDV-godkendelsesnummeret. Se også vejledningen om sundhedsmæssig dokumentation [her](#).

Der kan være flere importører eller distributører, som hver især er selvstændige godkendelsesindehavere for en byggevare. Godkendelsesindehaver(ne) har forpligtelserne i forhold til årligt tilsyn, egenkontrol, obligatorisk mærkning med godkendelsesnummer mv.

En godkendelse forudsætter, at ansøger har fremskaffet den fornødne dokumentation for ansøgningen, således at den fornødne dokumentation indsendes i forbindelse med ansøgningen. Hvis ansøgeren alene er importør eller distributør og altså ikke er fabrikanten, forudsættes det, at ansøger, i samarbejde med fabrikanten, har fremskaffet den fornødne dokumentation.

Hvis byggevaren sælges under eget navn, skal der være en tydelig sporbarhed til godkendelsen, og den pågældende virksomhed skal være opmærksom på, at virksomheden bliver medansvarlig for, at byggevaren er lovlig.

En byggevare må ikke importeres og mærkes med en anden godkendelsesindehavers godkendelsesnummer med henvisning til, at den konkrete type byggevare allerede er godkendt, medmindre importøren har en aftale med godkendelsesindehaveren.

### **1.6 Ansøgers ansvar**

Virksomheden, der ansøger om godkendelse af en byggevare, har kontakten til Trafik-, Bygge- og Boligstyrelsen vedrørende behandlingen af en ansøgning. Det er derfor vigtigt, at virksomheden udpeger en kontaktperson, der repræsenterer virksomheden som ansøger. Kontaktpersonen skal være i stand til at tage vare på ansøgningsprocessen og sørge for alle de relevante oplysninger til sagens behandling.

Kontaktpersonen skal om nødvendigt – f.eks. hvis det er en toksikologisk rådgiver, som er ansat uden for firmaet - være forsynet med skriftlig fuldmagt til at handle på virksomhedens vegne i forhold til Trafik-, Bygge- og Boligstyrelsen. Der er ingen formkrav til fuldmagten. Det kan f.eks. være en e-mail, der giver Trafik-, Bygge- og Boligstyrelsen besked om, at en anden kan handle på virksomhedens vegne, og hvad den pågældende har fuldmagt til. Der er ikke behov

for at indsende en fuldmagt, hvis kontaktpersonen er ansat i den ansøgende virksomhed og ifølge sin stilling er berettiget til at fungere som kontaktperson.

Ansøger skal sørge for at udfylde og dokumentere ansøgningen i et sådant omfang, at Trafik-, Bygge- og Boligstyrelsen kan behandle og træffe en afgørelse om den egentlige godkendelse eller afslag herpå. Al dokumentationen skal være på enten dansk eller engelsk.

Sagsbehandlingen kan først påbegyndes, når ansøgningen er fuldt oplyst. Ansøgningen skal derfor først indsendes, når al dokumentation for og relevant testning af byggevaren foreligger. En ansøgning, som ikke opfylder dokumentationskravene, kan ikke behandles og vil blive afvist.

### **1.7 Anvendelse af toksikologisk rådgiver**

I en række tilfælde er der krav om, at der skal foretages en toksikologisk vurdering. Det kan enten være en ekstern rådgiver eller en intern medarbejder med de fornødne kvalifikationer til at foretage en toksikologisk vurdering af og udarbejde det relevante testprogram for byggevaren samt foretage en efterfølgende vurdering af testresultatet i den udførte testning. Det fremgår af de enkelte materialespecifikationer, hvornår der påkræves en toksikologisk rådgivers medvirken.

Den toksikologiske rådgiver skal have toksikologisk ekspertise til at rådgive om vurdering og testning baseret på et humantoksikologisk grundlag. Den toksikologiske vurdering gennemføres på baggrund af materialernes kemiske sammensætning og skal identificere alle de forbindelser, der indgår, samt indeholde en beskrivelse af disses toksikologiske egenskaber. På den baggrund opstilles et testprogram for afprøvningen af byggevaren, som i en testrapport er dokumentation for de toksikologiske og hygiejniske egenskaber og vurderingen heraf.

Det er ansøger, der er ansvarlig for at få byggevaren testet hos et akkrediteret laboratorium på baggrund af det opstillede testprogram og for, at der foreligger en efterfølgende vurdering af den udførte testning fra den toksikologiske rådgiver.

### **1.8 Styrelsens behandling af fortrolige oplysninger**

For at kunne behandle en sag kan det i visse tilfælde være nødvendigt for Trafik-, Bygge- og Boligstyrelsen at få tilsendt fortrolige oplysninger. Dette gælder f.eks. indholdsstoffer, som den toksikologiske rådgiver har vurderet skal indgå i testprogrammet.



Sådanne fortrolige oplysninger kan i nogle tilfælde kun frigives af råva-reproducenten direkte til den eksterne toksikologiske rådgiver og kun mod en fortrolighedserklæring. Den toksikologiske rådgiver kan i disse tilfælde sende oplysningerne til styrelsen uden om ansøgeren.

De oplysninger, som Trafik-, Bygge- og Boligstyrelsen modtager i forbindelse med sagsbehandlingen, vil efter en konkret vurdering kunne undtages fra aktindsigt i henhold til offentlighedslovens § 30, nr. 2, såfremt der er tale om oplysninger om tekniske indretninger eller fremgangsmåder eller drifts- eller forretningsforhold eller lignende, for så vidt det er af væsentlig økonomisk betydning for den person eller virksomhed, oplysningen angår.

Hvis der i forbindelse med ansøgningen er brug for, at den toksikologiske rådgiver indsender fortrolige receptoplysninger, kan styrelsen kontaktes herom. Den toksikologiske rådgiver skal om nødvendigt være forsynet med skriftlig fuldmagt til at handle på ansøgers vegne.

### **1.9 Ansvar for mærkning af godkendte byggevarer**

Kun GDV-godkendte byggevarer må mærkes med "Godkendt til drikkevand" ("dråbemærket"). Det er dog frivilligt at benytte dråbemærket på byggevaren. Den obligatoriske mærkning af byggevaren med GDV-godkendelsesnummeret anbringes på byggevaren eller på en etiket fastgjort til denne. Hvis byggevaren er af en sådan art, at dette ikke er muligt, kan mærkningen anbringes på emballagen eller i følgedokumenterne.

Godkendelsesindehaveren har ansvaret for, at byggevaren er korrekt mærket, når den markedsføres og sælges. Alle importører har et selvstændigt ansvar for at påse, at de byggevarer, som de markedsfører og sælger, er korrekt mærkede. Alle distributører har ligeledes et selvstændigt ansvar for at påse, at de byggevarer, som de markedsfører og sælger, er korrekt mærkede.

## **2. Byggevarer under ordningen**

Der kan ansøges om GDV-godkendelse til alle fabriksfremstillede byggevarer i kontakt med drikkevand, som skal markedsføres og sælges i Danmark. Det omfatter byggevarer, der tilsluttes drikkevandsforsyningen og dermed indgår i den faste drikkevandsinstallation fra bebyggelsens skel og frem til og med tapsted, dvs. der hvor brugeren tapper det kolde drikkevand, f.eks. fra en hane.

Der kan ansøges om godkendelse, hvis byggevaren opfylder følgende punkter, dvs. at byggevaren:

Dato 5. maj 2017

1. tilsluttes drikkevandsforsyningen, uden hvilken forsyningen ikke ville kunne nå ud til forbrugerne,
2. indgår i eller tilsluttes de faste vandinstallationer til og med tapstedet,
3. kan have indflydelse på drikkevandets kvalitet og
4. anvendes i forbindelse med bebyggelse, og som er omfattet af byggelovens § 2, stk. 2.

Der kan ansøges om godkendelse af en række andre byggevarer eller komponenter heri, hvor der ikke er krav om godkendelse eller certifikat (se også afsnit 2.5):

1. Byggevarer eller komponenter heri, der alene vurderes at have marginal berøring med drikkevand i areal eller tid.
2. Kartoucher og luftblandere, der er beregnet til at indgå i et armatur.
3. Byggevarer udført af udvalgte rustfri stål legeringerne EN 1.4000-1.4999.

Trafik-, Bygge- og Boligstyrelsen foretager en konkret vurdering af, om en byggevarer type er omfattet af krav om godkendelse/certificering. Denne vurdering beror på et konkret skøn. Styrelsen kan ved forespørgsel vejlede herom.

### **2.1 Vejledende liste over byggevaregrupper**

På styrelsens hjemmeside fremgår [en vejledende liste](#) over produktgrupper af byggevarer, der er omfattet af bekendtgørelsen, og grupper af byggevarer, som ikke er omfattet eller er undtaget. Vær opmærksom på, at listen ikke er udtømmende og løbende opdateres.

Byggevarer, der er opført på listen, og som derfor teoretisk kan indgå i den faste drikkevandsinstallation, men som alene markedsføres til andre formål end kontakt med drikkevand, er ikke omfattet af bekendtgørelsen.

I tvivlsspørgsmål kan Trafik-, Bygge- og Boligstyrelsen kontaktes, inden en ansøgning indsendes.

### **2.2 Del af en fast installation**

Byggevaren er en del af en fast installation, når den er monteret direkte på eller i forbindelse med den faste rørføring for drikkevand fra skel og frem til tapsted.

Hvis en byggevare er monteret med en løs slangeforbindelse eller en tilsvarende koblingsforbindelse til den faste rørføring, indgår byggevareren ikke i den faste installation, medmindre afspærringsventilen er placeret på byggevareren som eneste afspærringsmulighed.

Tapventiler, der er monteret til udendørs brug, skal være monteret på den faste rørføring for at betragtes som en del af den faste installation og dermed være omfattet af GDV-bekendtgørelsen. Dog kan der ikke udstedes GDV-godkendelse af byggevarer, der er monteret som del af den faste installation, men som udelukkende markedsføres eller sælges til andre formål end til brug for drikkevand, herunder gårdpostventiler, kogevandsarmaturer, brusearmaturer (f.eks. til bidet, bruser, bad og kogende vand).

Byggevarer der indgår i produktionsprocesser, f.eks. til brygning af øl, fremstilling af læskedrikke mv., er ikke omfattet af bekendtgørelsen, idet drikkevandet som led i processen opvarmes og behandles til produktion. Disse byggevarer kan i stedet være omfattet af dokumentationskrav i henhold til Fødevarestyrelsens regler for fødevarekontaktmaterialer.

I tilfælde af, at byggevarer, som f.eks. tilslutningsslanger, ønskes markedsført både som byggevarer til brug i de faste drikkevandsinstallationer og som fødevarekontaktmaterialer i de ikke-faste drikkevandsinstallationer (som hører under Fødevarestyrelsens område), skal begge regelsæt overholdes.

### **2.3 Sikring af drikkevandets kvalitet**

Byggevarer i kontakt med drikkevand er omfattet af bygningsreglementets afsnit 8.4.1, stk. 6. Dette er i overensstemmelse med byggeovens formålsbestemmelse, der bl.a. skal sikre, at bebyggelse udføres og indrettes således, at den frembyder tilfredsstillende tryghed i sundhedsmæssig henseende.

Dette sundhedshensyn ligger også til grund for formålet med bekendtgørelsen om at sikre kvaliteten af drikkevandet. Dette sikres f.eks. gennem GDV-godkendelse af byggevarerne og forpligtelsen for godkendelsesindehaveren til efterfølgende årlige tilsyn med de godkendte byggevarer.

De årlige tilsyn sikrer, at byggevareren ikke ændrer sundhedsmæssige egenskaber, f.eks. ved ændringer i produktionsmetoder, konstruktion eller materialevalg.

En GDV-godkendelse kan udstedes, hvis det i en ansøgning er dokumenteret, at den pågældende byggevare ikke har indflydelse på drikkevandets kvalitet. GDV-kravgrundlaget fremgår af bekendtgørelsen.

For at en byggevare kan godkendes, skal der foreligge den fornødne dokumentation for de sundhedsmæssige egenskaber og relevant sundhedsmæssig testning. En toksikologisk vurdering om, at byggevareren ikke har indflydelse på drikkevandets kvalitet, kan ikke erstatte en GDV-godkendelse.

#### **2.4 Byggevarer, der ikke kan godkendes**

Visse byggevarer er ikke omfattet af GDV-bekendtgørelsen. Det drejer sig om byggevarer, der er udført af:

- rent kobber
- elforzinket stål
- varmforzinket stål

En GDV-godkendelse forudsætter, at byggevareren kan anvendes i alle dele af landet uanset vandtype, men byggevarer udført af rent kobber, elforzinket stål eller varmforzinket stål er på grund af forskelle i det danske drikkevand ikke er anvendelige i alle dele af landet, og disse byggevarer er derfor ikke omfattet af bekendtgørelsen.

I dele af landet, hvor vandet er hårdt og har et højt indhold af hydrogenkarbonat, sker en stor metalafsmitning fra byggevareren til drikkevandet. Ved brug af de nævnte byggevarer er der således lokalt stor risiko for, at kravene til drikkevandskvaliteten ikke er opfyldt. Konkret medfører brugen af byggevarer udført i el- og varmforzinket stål/galvaniseret stål risiko for afsmitning af for høje mængder zink og ved brug af rent kobber risiko for afsmitning af for høje mængder kobber.

Disse byggevarer sidestilles derfor i praksis med installationer for vand til teknisk brug, jf. Bygningsreglementet 8.4.2.1, stk. 9, hvorved byggevarerne skal være mærket på en sådan måde, at fejlagtig brug kan undgås.

Anvendelse af byggevarer, fx rør, udført af el- og varmforzinket stål/galvaniseret stål og af rent kobber kræver nøje overvejelser ud fra kendskabet til de konkrete, lokale forhold, fx vandkvalitet og forbrugsmønster, jf. norm for vandinstallationer, DS 439.

Bygningsejer er, over for kommunen som bygningsmyndighed, ansvarlig for, at drikkevandsinstallationerne udformes, så de frembyder tilfredsstillende tryghed i sundhedsmæssig henseende, jf. § 1 i Byggeloven. Den enkelte installatør har samtidigt et selvstændigt ansvar for at udføre opgaverne fagmæssigt korrekt.

Visse steder i Danmark vil det fortsat være muligt at anvende byggevarer udført af el- og varmforzinket stål/galvaniseret stål og rent kobber til drikkevandsinstallationer, selvom den pågældende byggevare ikke er omfattet af bekendtgørelsen.

Byggevarer med enkeltkomponenter af rent kobber, fx armaturer med tilløbsrør/tilslutningsrør af rent kobber eller fittings/endestykker af rent kobber, er omfattet af bekendtgørelsen.

Komponenter af rent kobber, elforzinket stål eller varmeforzinket stål, som indgår i en GDV-godkendt byggevare, vil derimod ikke kunne opnå en selvstændig GDV-godkendelse. Det vil dog være muligt at markedsføre tilløbsrør, tilslutningsrør, fittings og endestykker af rent kobber som reservedele specifikt til de pågældende godkendte armaturer, hvori disse enkeltkomponenter indgår og dermed i forvejen er blevet testet.

## **2.5 Byggevarer undtaget fra godkendelseskrav, som kan opnå frivillig godkendelse**

Følgende byggevarer er undtaget bekendtgørelsen, men vil kunne opnå en frivillig GDV-godkendelse, hvis der ansøges herom:

- Kartoucher (blandeenheder til armaturer), der er beregnet til at indgå i et armatur.
- Luftblandere, der er beregnet til at indgå i et armatur.
- Byggevarer eller komponenter heri, der vurderes alene at have en marginal berøring med drikkevand i areal eller tid.
- Rustfrit stål legeringerne EN 1.4000-1.4999

Disse byggevarer kan derfor markedsføres og sælges i Danmark uden GDV-godkendelse eller tyske/nederlandske/svenske godkendelser og kan frit indgå i andre byggevarer uden at være omfattet af krav om test i den forbindelse.

Vurderingen af, om en byggevare heri alene har en marginal berøring med drikkevand arealmæssigt eller tidsmæssigt, foretages af Trafik-, Bygge- og Boligstyrelsen efter et konkret skøn, når der ansøges om GDV-godkendelse. Vurderingen foretages ud fra den kontakt med drikkevand, som byggevareren har i brug.

Mindre bygningsdele som f.eks. mindre O-ringe og pakninger, der har til formål at sikre tætslutning mellem to dele, og som, når de to dele er skruet sammen og er i anvendelse, i praksis ikke har eller kun har en arealmæssigt helt marginal berøring med drikkevandet, vil som udgangspunkt ikke være omfattet af bekendtgørelsen. Er en byggevarers arealmæssige berøring med drikkevand på mindre end 4 cm<sup>2</sup>, vil det

som udgangspunkt blive anset for en marginal berøring med drikkevand.

Bekendtgørelsen omfatter alene byggevarer, der har en væsentlig tidsmæssig berøring med drikkevand. I praksis anses al kontakt over 30 minutter ad gangen som en væsentlig tidsmæssig berøring.

## **2.6 Byggevarer under samme ansøgning**

GDV-godkendelsen udstedes på baggrund af en testversion og omfatter alene byggevarer, der har de samme sundhedsmæssige egenskaber og er ens med hensyn til formål, konstruktion, fremstillingsproces og materialesammensætning. Hvis der efterfølgende sker relevante ændringer heri, vil der skulle søges om en ny GDV-godkendelse for den ændrede byggevare.

Vurderingen af, hvad der kan være omfattet af én godkendelse, skal baseres på en almindelig forståelse af begrebet "byggevarer", hvoraf følger, at en og samme byggevare kan bestå af en eller flere komponenter og kan fremstilles i forskellige dimensioner og dermed i forskellige versioner. Som udgangspunkt skal alle versioner af en ansøgt byggevare være lavet af samme materialesammensætning.

Der er dog mulighed for, at byggevarer, der produceres og markedsføres som kombinationer af forskellige delkomponenter, kan indgå under samme godkendelse, såfremt de enkelte delkomponenter testes separat.

Det kan f.eks. være slangesæt, der sælges, vedlagt fittings af forskellige materialer. Det kan også dreje sig om byggevarer som f.eks. et armatur, der sælges med flere forskellige typer af tud.

For byggevarer af rustfrit stållegeringer (EN 1.4000-1.4999), hvor der ikke er krav om testning, vil flere legeringer dog efter en konkret vurdering kunne indgå i samme ansøgning.

Trafik-, Bygge- og Boligstyrelsen afgør efter en konkret vurdering i den enkelte ansøgning, hvilke byggevarer der kan være omfattet af ansøgningen. Denne vurdering vil bero på et konkret skøn.

Trafik-, Bygge- og Boligstyrelsen kan vurdere, om enkelte mindre delkomponenter kan indgå i en byggevare, selv om de afviger i konstruktion, fremstillingsproces og materialesammensætning. Det kan eksempelvis være en mindre delkomponent i en ansøgt byggevare, der i enkelte versioner af byggevareren er fremstillet af et andet materiale, f. eks. en anden legering, end i de øvrige versioner. I sådanne tilfælde skal ansøger redegøre nærmere for afvigelserne i ansøgningen.

Opstår der tvivl om, hvorvidt byggevarer eller versioner heraf kan indgå i samme ansøgning, kan styrelsen kontaktes for vejledning herom.

## **2.7 Variantproduktion**

Hvis det ønskes at kunne producere byggevaren i variantproduktion ("on-demand") inden for et givent spekter og under den samme godkendelse, skal produktspekteret angives i ansøgningen. Det kan være angivelse af dimensioner (f.eks. længde/diameter), bøjningsvinkler, m.v. Dette sker ved at udfylde erklæringen om variantproduktion, som indgår i materialespecifikationen for den pågældende byggevare (se også ansøgningsvejledningen).

Ved variantproduktion leveres byggevaren efter særlige ønsker fra en konkret kunde, som bestiller en eksakt udgave af byggevaren, men i en variant med særlige dimensioner, som ikke er en af de versioner, der indgår i versionslisten. Variantproduktion kan foregå inden for et produktspekter, der er nærmere fastlagt i godkendelsen, men som normalt ikke produceres og derfor ikke er angivet som konkrete versioner i versionslisten.

## **2.8 Byggevarer, der markedsføres som selvstændige reservedele**

En byggevare, som udgør en delkomponent af en godkendt byggevare, f.eks. en tud i et armatur, kan markedsføres som selvstændig reservedel under samme godkendelsesnummer. Dette forudsætter dog, at den pågældende delkomponent er testet og opfylder alle dokumentationskrav i forbindelse med godkendelsen af den samlede byggevare.

## **2.9 Byggevarer, der kun består af lovlige enkeltkomponenter**

Byggevarer, som udelukkende består af enkeltkomponenter, der hver især opfylder kravene i bekendtgørelsen, kan frit markedsføres. Byggevaren skal dog være forsynet med alle godkendelsesnumrene for de pågældende enkeltkomponenter.

Hvis byggevaren indeholder nogle enkeltkomponenter, der ikke i forvejen er godkendte, skal hele byggevaren opfylde kravene i bekendtgørelsen og enten være GDV-godkendt eller være omfattet af tyske, nederlandske eller svenske godkendelser/certifikater. En GDV-godkendelse forudsætter, at alle enkeltkomponenter er GDV-godkendte.

For byggevarer, hvor alle enkeltkomponenter i forvejen er lovlige, og det eneste "nye" er udvendige komponenter (f.eks. metalgitter, mv.),

der ikke har indflydelse på drikkevandskvaliteten, kræves der ikke en GDV-godkendelse. Byggevarer skal blot forsynes med samtlige godkendelsesnumre for de enkeltkomponenter, der er i kontakt med drikkevand.

### 3. Ansøgningsprocessen

Ansøgninger indsendes til Trafik-, Bygge- og Boligstyrelsen via det elektroniske ansøgningsskema på [indberet.virk.dk](http://indberet.virk.dk). Ansøgningen skal vedhæftes de oplysninger og den dokumentation, der er angivet i den særlige ansøgningsvejledning og i den (eller de) materialespecifikation(er), der vedrører byggevarer.

Ved henvendelser vedrørende igangværende ansøgninger, skal der altid henvises til ansøgningens sagsnummer.

Læs ansøgningsvejledningen, den pågældende materialespecifikation, testkravsskemaet og tilsynsvejledningen, før ansøgningsskemaet udfyldes. De supplerende vejledninger fremgår af styrelsens hjemmeside [her](#).

Vær opmærksom på, at en ansøgning først registres som modtaget, når Trafik-, Bygge- og Boligstyrelsen har modtaget det elektroniske ansøgningsskema fra [virk.dk](http://virk.dk). Trafik-, Bygge- og Boligstyrelsen vurderer herefter, om dokumentationen er fyldestgørende. En ansøgning, som ikke opfylder kravene til vedlagt dokumentation kan afvises.

### 4. Testning

Byggevarer skal vurderes og testes i det omfang, det fremgår af bekendtgørelsens bilag 1.

Skema 1 i bekendtgørelsens bilag 1 er en bruttoliste for andre materialer end metal. Der skal alene testes for den del af de sundhedsskadelige stoffer, som ud fra en faglig vurdering af ansøger eller af ansøgers toksikologiske rådgiver konkret mistænkes at kunne afsmitte fra den pågældende byggevarer.

Det er en forudsætning, at det teknisk er muligt gennem prøvningsmetoder og målinger at eftervise, hvorvidt en byggevarer indeholder det pågældende sundhedsskadelige stof.

Skema 2 i bekendtgørelsens bilag 1 er en bruttoliste for materialer af metal. Her angives de tre metaller, der er fastsat testkrav for. Test for nikkelt er alene relevant, hvis byggevarer er forkromet/forniklet.



For yderligere information henvises der til ansøgningsvejledningen, materialespecifikationen samt det vejledende testkravskema: "Oversigt over testkrav for forskellige typer af byggevarer godkendt til drikkevand". Dokumenterne fremgår af styrelsens hjemmeside [her](#).

#### **4.1 Akkrediteret testning**

Analyserne af de byggevarer, der søges om godkendelse til, skal være udført som akkrediteret teknisk prøvning. Det laboratorium, der foretager prøvningen, skal derfor være akkrediteret til at udføre den pågældende testning.

Såfremt der ikke findes en akkrediteret metode til teknisk prøvning, kan andre testmetoder accepteres, hvis der giver et tilfredsstillende beskyttelsesniveau og dermed vurderes som tilstrækkelige af styrelsen.

Ved akkrediteret teknisk prøvning påser Trafik-, Bygge- og Boligstyrelsen alene, at testresultatet overholder det, der er krævet i bekendtgørelsen, idet kvaliteten af analyser påses af DANAK eller et tilsvarende udenlandsk akkrediteringsorgan som led i tilsynet med laboratoriets akkreditering. Ved ikke-akkrediteret teknisk prøvning vurderer styrelsen, om analysens kvalitet kan anses for tilstrækkelig.

Såfremt den toksikologiske rådgiver ikke mener, at der findes akkrediterede testmuligheder for et indholdsstof, skal den ikke-akkrediterede test udføres af et akkrediteret testlaboratorium, der anvender et kvalitetsstyringssystem bygget op iflg. EN ISO/IEC 17025:2005, eller et laboratorium, der følger en kvalitetshåndbog efter EN ISO/IEC 17025:2005. Metoden, laboratoriet anvender, skal være beskrevet af laboratoriet i henhold til deres praksis og kvalitetssystem og fremgå af deres testrapport. Beskrivelsen og testrapporten skal indeholde angivelse af detektionsgrænsen. Det skal af testrapporten fremgå, at testen er udført som en ikke-akkrediteret test, og den toksikologiske rådgivers begrundelse for, hvorfor testen er udført, som den er, skal vedlægges ansøgningen.

#### **4.2 Testversionen af byggevaren ("worst case")**

Testversionen skal være en af de versioner, der er omfattet af ansøgningen for den pågældende byggevare, og være repræsentativ for alle de ansøgte versioner, og som udgør "worst case" i forhold til risiko for afsmitning af sundhedsskadelige stoffer til drikkevandet.

Testversionen kan være den udgave af byggevaren med den største berøringsflade med drikkevand, dvs. hvor overfladearealet eller forholdet mellem areal/volumen er størst (typisk fittings, slanger, rør), eller den byggevarer, der har det største volumen (typisk armaturer).

Der kan dog forekomme undtagelser, hvor det er nødvendigt at teste en version, der er stor nok til, at det er praktisk muligt at få vand nok til testen. I disse tilfælde skal der vedlægges dokumentation for testprogrammet, herunder den toksikologiske rådgivers begrundelse for, hvorfor der er behov for at teste i den dimension, der er anvendt.

Det fremgår af de enkelte materialespecifikationer for konkrete byggevaregrupper, hvilken testversion af byggevaren eller enkeltkomponenten der skal anvendes. I visse tilfælde skal den toksikologiske rådgiver definere testversionen.

Opstår der tvivl om testversionen, kan Trafik-, Bygge- og Boligstyrelsen vejlede om, hvilken testversion der kan anvendes.

#### **4.3 Testning af byggevarer af metal**

For byggevarer af metal angiver bekendtgørelsens bilag 1, skema 2, de tre metaller, der er fastsat testkrav for. Test for nikkel er alene relevant, hvis byggevaren er forkromet/forniklet.

Kvalitetskrav til analysen af bly, cadmium og nikkel anses for at være opfyldt, når de er foretaget af et akkrediteret laboratorium og er gennemført enten som NKB4, NKB9, NKB13 og NKB18 eller evt. andre relevante NKB-tests, som laboratoriet er akkrediteret til at udføre.

For følgende rustfri legeringer: EN 1.4000-1.4999 vil der ikke være krav om, at der fremlægges dokumentation i form af testresultater. I disse tilfælde vil det være tilstrækkeligt, hvis ansøger kan dokumentere materialesammensætningen.

#### **4.4 Testning af byggevarer af plast/elastomerer eller af både metal og plast/elastomerer**

For byggevarer af plast/elastomerer er det nødvendigt med en toksikologisk vurdering og udfærdigelse af særlige testprogrammer som grundlag for testningen, se afsnit 4.5.

Der skal alene testes for de relevante "andre stoffer" i skema 1 i bekendtgørelsens bilag 1, når der er tale om byggevarer af plast og elastomerer og hvor byggevaren har mere end en marginal kontakt med drikkevand i areal eller tid.

Armaturer og andre byggevarer, der består af både metal og plast/elastomerer, skal testes af flere omgange, således at afsmitning af plast/elastomerer og metal testes korrekt.

Hvis armaturet indeholder plastdele, f. eks. plastslanger, skal disse testes i en selvstændig test, men kan være under samme godkendelse. Plastslanger i armaturer, der f.eks. skrues fast med gevind eller lignende og let kan afmonteres, testes således separat.

I tilfælde, hvor f.eks. en plastslange ikke kan afmonteres, kan armaturhus og plastslange undtagelsesvis testes sammen, men stadig over flere omgange, således at afsmitning af plast/elastomerer og metal testes korrekt.

#### **4.5 Toksikologisk vurdering og testprogram**

Det fremgår af materialespecifikationerne, i hvilke tilfælde den toksikologiske rådgiver skal foretage en toksikologisk vurdering af og fastlægge et testprogram for byggevarer. Den toksikologiske rådgiver skal i disse tilfælde efterfølgende foretage en vurdering af testresultaterne fra testningen.

Derudover kan en toksikologisk rådgiver med fordel anvendes ved tvivl om forhold vedrørende vurdering og testning af byggevarer.

Den toksikologiske rådgiver skal basere sin toksikologiske vurdering af de kemiske stoffer, der afgives fra byggevarer, på et humantoksikologisk grundlag, der sikrer, at forbrugerne ikke udsættes for en sundhedsmæssig risiko selv ved et livslangt indtag af drikkevand med en koncentration af de relevante kemiske stoffer svarende til de acceptgrænser, som den toksikologiske rådgiver anvender.

Den toksikologiske vurdering omfatter således indledningsvis en helhedsvurdering af byggevarer, herunder en vurdering af, hvilke stoffer der kan afsmitte til drikkevandet, og som det derfor er relevant at teste for. Denne vurdering skal ske på baggrund af viden om materialsammensætningen samt om materialernes kontakt med drikkevand i areal og tid. I vurderingen skal det begrundes, hvorfor de enkelte stoffer vurderes at være relevante at teste for. Vurderingen skal også tage højde for eventuel afsmitning af stoffer fra limprodukter under plastoverflader mv., der i væsentligt omfang er i kontakt med drikkevand. I tilknytning til den toksikologiske vurdering udarbejdes et testprogram, der skal bruges af det laboratorium, der vælges til at udføre test og analyser.

Ved test af stoffer, f.eks. organiske stoffer, hvor der ikke er fastsat grænseværdier i drikkevandsbekendtgørelsen, er det særlig vigtigt, at detektionsgrænserne gennemtænkes af den toksikologiske rådgiver

Dato 5. maj 2017

som led i fastlæggelse af testprogrammet, så testresultatet i tilstrækkelig grad dokumenterer, at byggevarer ikke afgiver sundhedsskadelige stoffer til drikkevandet i en mængde, der er sundhedsmæssigt uacceptabelt. Rådgiverens vurdering af detektionsgrænser skal indgå som dokumentation i ansøgningen.

Det er særligt vigtigt, at rådgiveren i disse sammenhænge er opmærksom på analysemetoden for så vidt angår egnethed, ydeevne, selektivitet og robusthed ved test af de sundhedsmæssigt problematiske stoffer, og herunder om de anvendte analysemetoders detektionsgrænse er tilstrækkelig til at sikre et tilfredsstillende beskyttelsesniveau i de tilfælde, hvor der ikke kan anvendes akkrediteret testning af stoffer.

Der bør anvendes en meget lav detektionsgrænse for meget sundhedsskadelige stoffer, mens detektionsgrænsen for mindre giftige stoffer kan være højere. Detektionsgrænsen bør fastsættes som en tiendedel af, hvad der maksimalt må afgives til vandet. Det er derfor væsentligt, at den toksikologiske rådgiver i forbindelse med udarbejdelse af testprogrammet på baggrund af stoffets giftighedstestprofil (sundhedsskadelige egenskaber) definerer, hvilke krav der skal stilles til detektionsgrænsen for laboratoriets analysemetode.

Den toksikologiske rådgiver skal endvidere for stoffer, hvor der ikke er fastsat testkrav i bekendtgørelsen, begrunde de anvendte acceptgrænser, dvs. grænseværdier for, hvor meget der kan accepteres som højeste koncentration. Den toksikologiske vurdering skal være baseret på dette, herunder også for de evt. fortrolige stoffer.

Ved fastlæggelse af acceptgrænseværdier for organiske stoffer, der ikke er omfattet af drikkevandsbekendtgørelsen, skal den toksikologiske rådgiver sikre, at summen af acceptgrænser ikke medfører, at det testkrav for TOC (VOC + NVOC), anført i bekendtgørelsen, overskrides.

Endvidere skal den toksikologiske rådgiver (eller det pågældende laboratorium) foretage en faglig vurdering af, hvilke ekstraktioner der skal anvendes for måling af turbiditet, smag og lugt samt TOC, og herunder en humantoksikologisk begrundelse, hvis der anvendes andre ekstraktioner end 3. ekstraktion.

Trafik-, Bygge- og Boligstyrelsen kan vejlede den toksikologiske rådgiver om udformning af dokumentationen.

Der kan eventuelt henvises til Miljøstyrelsens rapport: Statusvurdering vedr. afgivelse af organiske stoffer fra plastrør til drikkevand, Miljøprojekt nr. 1443, 2012, som inspiration i forbindelse med udarbejdelsen af toksikologiske vurderinger og testprogrammer.

#### **4.6 Testrapporter og vurdering heraf**

Følgende testdokumentation skal indsendes med ansøgningen:

- Testrapporter fra det laboratorium, hvor byggevaren er blevet testet.

Hvis der er krav om toksikologisk rådgivning, skal der yderligere indsendes:

- Toksikologisk vurdering af og testprogram for byggevaren fra den toksikologiske rådgiver.
- Den toksikologiske rådgivers vurdering af testresultaterne og konklusioner på baggrund af testrapporterne. Vurderingen skal indeholde en konklusion på, hvorvidt testresultaterne for de enkelte stoffer ligger inden for de fastsatte grænseværdier.

Testdokumentationen skal indeholde følgende:

- Entydig identifikation af prøveemnet i form af produktnavn, som angiver type og modelnummer, serienummer el.lign. og eventuelt et billede af det prøvede emne. Prøveemnet skal være den testversion, der er defineret jf. materialespecifikationens anvisninger.
- Detektionsgrænse og procentuel afvigelse for de udførte testanalyser.
- Entydig identifikation af stoffer, der er angivet anonymt i testrapporten, f.eks. ved oplysning om CAS-nr. Denne information kan eventuelt indsendes direkte til styrelsen af den toksikologiske rådgiver, som beskrevet i afsnit 1.10.
- Der skal i forbindelse med testrapporten gives oplysninger om laboratoriets akkreditering til at udføre den pågældende prøvning.

Tidligere udarbejdet testdokumentation kan lægges til grund for sagsbehandlingen, men dokumentationen skal være retvisende i forhold til den aktuelle ansøgning. Hvis der er tvivl om, hvorvidt der er sporbarhed imellem dokumentationen og den aktuelle byggevarer, kan Trafik-, Bygge- og Boligstyrelsen anmode ansøger om at inddrage tilsynsorganet for at validere sammenhængen imellem byggevarer og dokumentationen.

Det skal fremgå af måleresultaterne, hvilke konkrete stoffer der er testet for. Såfremt der i det konkrete testprogram indgår stoffer, der ikke er fastsat krav til i bekendtgørelsens bilag 1, skal den toksikologiske vurdering af testresultatet indeholde en faglig vurdering af, om de fundne niveauer påvirker kvaliteten af drikkevandet. Trafik-, Bygge-

og Boligstyrelsen foretager en samlet vurdering af byggevarens sundhedsmæssige egenskaber på baggrund af den toksikologiske vurdering og testresultaterne, der vedlægges ansøgningen.

#### **4.7 Udenlandsk testdokumentation**

Udenlandsk testdokumentation kan alene lægges til grund for en ansøgning om godkendelse i det omfang, den lever op til kravene om akkrediteret teknisk prøvning, som beskrevet i afsnit 4.1. Dette indebærer bl.a., at testningen skal være udført i overensstemmelse med de standarder for migrationstest og analysemetoder, der er fastsat i bekendtgørelsens bilag 1, og at testningen skal være foretaget som akkrediteret teknisk prøvning af et laboratorium, der er akkrediteret til den pågældende prøvning.

Tyske DVGW og KTW certifikater samt de nederlandske ATA-godkendelse/The Kiwa Water Mark kan anvendes som dokumentation for opfyldelse af kravene om vurdering og testning af plast og elastomerer. De certifikater og godkendelser, der kan anvendes, er alene certifikater for konkrete byggevarer/delkomponenter, ikke materialecertifikater. Se ansøgningsvejledningen for uddybende.

For at opretholde godkendelsen i hele den 5-årige godkendelsesperiode forudsættes det, at godkendelsesindehaveren til stadig skal kunne dokumentere over for styrelsen, at de udenlandske certifikater/godkendelser, der blev anvendt som dokumentation i godkendelsen, fortsat er gyldige.

Dokumentationen for de udenlandske certifikater og godkendelser skal altid være udformet på engelsk eller vedlagt en oversættelse til dansk eller engelsk, for at den kan indgå i behandlingen af ansøgningen. Det er ansøgers ansvar at sørge for eventuel oversættelse.

### **5. Egenkontrolprogram**

Det er en betingelse for godkendelse af den ansøgte byggevare, at der tilrettelægges et egenkontrolprogram, herunder en modtage- og færdigvarekontrol for byggevaren, til sikring af, at kravene overholdes i hele godkendelsesperioden.

Egenkontrolprogrammet har således til formål at sikre, at byggevaren til stadighed produceres i overensstemmelse med den oprindeligt godkendte byggevare. Det skal dokumenteres i form af procedurer og registreringer. Ved dokumentgennemgangen i det årlige tilsyn med

egenkontrollen skal det ud fra registreringer kunne påvises, at der anvendes samme materialer og konstruktion i byggevaren, som lå til grund for godkendelsen.

Hvis egenkontrollen viser, at en godkendt byggevare ikke opfylder kravene til godkendelsen, skal godkendelsesindehaveren have procedurer, der sikrer, at de nødvendige korrigerende handlinger omgående iværksættes. De korrigerende handlinger skal sikre, at byggevarerne lever op til de oprindeligt dokumenterede krav, og at eventuelt fejlbehæftede byggevarer ikke sendes på markedet, henholdsvis trækkes tilbage fra markedet igen.

Derfor afgives der i ansøgningsskemaet en erklæring på tro og love om, at der etableres et egenkontrolprogram for den godkendte byggevare, inden den markedsføres og sælges i Danmark.

## 6. Tilsynsaftale

Det er en betingelse for godkendelse, at der indgås en aftale om et årligt tilsyn med et akkrediteret tilsynsorgan. Der henvises til tilsynsvejledningen og ansøgningsvejledningen [her](#), hvor henholdsvis kravene til aftalen og dokumentation heraf i forbindelse med ansøgningen, er nærmere beskrevet.

## 7. Sagsbehandlingen

Trafik-, Bygge- og Boligstyrelsen gennemgår først ansøgningen for at se, om alle data er udfyldt, og al den relevante dokumentation er vedlagt. Ansøger vil herefter blive oplyst om, hvorvidt der mangler dokumentation. Hvis ikke dokumentationen indsendes inden for en angivet frist, vil ansøgningen blive afvist.

## 8. Godkendelse og betaling

Kun sager, der afgøres med en godkendelse, er pålagt gebyr. Gives der afslag på en ansøgning, betales der således ikke for sagsbehandlingen.

Hvis byggevaren kan godkendes, modtager ansøger først et tilsagnsbrev om godkendelse af byggevaren. Samtidig fremsendes en faktura på betaling af godkendelsesgebyret. Gebyret er fastsat i betalingsbekendtgørelsen og fremgår af styrelsens hjemmeside [her](#).

Ved betaling indestår ansøger for den sundhedsmæssige dokumentation og for, at betingelserne for godkendelsen vil blive overholdt. Når Trafik-, Bygge- og Boligstyrelsen har registreret indbetalingen af gebyret, udstedes den endelige skriftlige godkendelse sammen med et godkendescertifikat på dansk og engelsk. Herefter må byggevaren markedsføres og sælges lovligt i Danmark med GDV-godkendelsesnummeret og eventuelt dråbemærke.

## **9. Ændring af retningslinjer**

Som ansøger og/eller godkendelsesindehaver har man et ansvar for løbende at holde sig orienteret om retningslinjer og eventuelle regelændringer, der kan have indflydelse for en GDV-godkendelse. F.eks. ved at følge med på styrelsens hjemmeside [her](#).

## **10. Ansøgning om fornyelse af godkendelse**

Godkendelser udstedes for en periode på 5 år.

Hvis godkendelsen herefter ønskes forlænget, så byggevaren fortsat kan markedsføres og sælges med "Godkendt til drikkevand"-mærket, skal godkendelsesindehaver ansøge om fornyelse af godkendelsen inden tre måneder, før den udløber.

Vejledning for fornyelse fremgår af styrelsens hjemmeside [her](#).



## **Bilag 1: Supplerende vejledningsmateriale**

*Ansøgningsvejledning om byggevarer godkendt til drikkevand:* Ansøgningsvejledningen giver en praktisk gennemgang af, hvordan der ansøges om godkendelse af en byggevare og hvilken dokumentation, der skal vedlægges ansøgningen.

*Oversigt over testkrav til forskellige typer byggevarer:* Testkravskemaet er en vejledende oversigt over, hvilke testkrav i bekendtgørelsens bilag 1 der finder anvendelse for forskellige typer af byggevarer. Vær opmærksom på, at oversigten ikke er en udtømmende angivelse af testkravene.

*Materialespecifikationer for forskellige typer af byggevarer:* Materialespecifikation er en kombination af en nærmere vejledning om testkrav og testversion for den pågældende byggevaretype og et hjælpeskema, som skal udfyldes og vedlægges ansøgningen. I materialespecifikationen anføres de nærmere oplysninger om byggevarens materialsammensætning og om testversionen samt ansøges om godkendelse af en eventuel variantproduktion ("on demand").

Der foreligger materialespecifikationer for følgende byggevaretyper:

- Rør af metal
- Rør og slanger af plast/elastomerer
- Fittings, fordelerrør, ventiler o.l. af metal og plast/elastomerer
- Armaturer
- Apparater
- Tætningsprodukter og rørforinger

*Tilsynsvejledning om byggevarer godkendt til drikkevand:* Tilsynsvejledningen er en særskilt vejledning om kravene til tilsynsaftalen og det årlige tilsyn med godkendte byggevarer.

*Fornyelsesvejledning:* Fornyelsesvejledningen beskriver, hvordan GDV-godkendelser kan fornyes for en ny periode på 5 år.

Alle vejledninger, testkravskemaet og materialespecifikationerne fremgår af styrelsens hjemmeside [her](#).

Ofte stillede spørgsmål om ordningen og svar herpå (FAQ) fremgår også af hjemmesiden.

## **Bilag 2: Begrebsliste**

*Aftalegrundlag for ansøgningen:* Det aftalegrundlag mellem Trafik-, Bygge- og Boligstyrelsen og ansøger, der finder anvendelse for ansøgningen og lægges til grund ved certificeringen og godkendelsen. Ansøger erklærer sig på ansøgningseskemaet indforstået med aftalegrundlaget.

*Akkreditering:* Der er krav om akkreditering af laboratorier til at udføre akkrediteret teknisk prøvning og af tilsynsorganer til at udføre årlige tilsyn. Akkrediteringerne skal være foretaget af Den Danske Akkrediterings- og Metrologifond (DANAK) eller et tilsvarende akkrediteringsorgan, som er medunderskriver af EA's (European co-operation for Accreditation) eller ILAC's (the International Laboratory Accreditation Cooperation) multilaterale aftale om gensidig anerkendelse.

*Analysemetode:* De standarder for testning, der er angivet i bekendtgørelsens bilag 1.

*Ansøger:* Fabrikant (eller dennes etablerede repræsentant i Danmark), en importør eller en distributør. Ansøgning kan på virksomhedens vegne indsendes af en kontaktperson, f.eks. en ansat i virksomheden, en ekstern toksikologisk rådgiver med fornøden fuldmagt, etc.

*Byggevarer i kontakt med drikkevand:* Fabriksfremstillet byggevarer omfattet af § 1 i bekendtgørelsen.

*Certificering:* Ved godkendelse sker der samtidig en certificering af byggevareren. Godkendelsen er derfor vedlagt et certifikat for, at byggevareren er godkendt til drikkevand.

*Distributør:* Den virksomhed, der sælger byggevareren på det danske marked.

*Drikkevand:* Det kolde drikkevand, dvs. det vand fra drikkevandsforsyningen, der fremføres i koldtvalsstregen i de faste vandinstallationer i bebyggelser.

*Egenkontrolprogram:* Et kontrolprogram, herunder en modtage- og færdigvarekontrol for byggevareren, som godkendelsesindehaveren skal etablere for at sikre, at kravene overholdes i hele godkendelsesperioden.

*Enkeltkomponent:* De komponenter, som en byggevarer kan være sammensat af, f.eks. armaturhus, tud, osv.

*Erklæring om etablering af egenkontrolsystem:* Som led i ansøgningen afgiver ansøger en erklæring på tro og love om at ville etablere et

egenkontrolprogram for den godkendte byggevare, inden den markedsføres og sælges i Danmark.

*Erklæring om aftale om årligt tilsyn:* I stedet for at indsende en aftale indgået med et akkrediteret tilsynsorgan om årligt tilsyn kan ansøger vælge at vedhæfte ansøgningen en erklæring på tro og love om, at en betinget aftale er indgået, og at den endelige tilsynsaftale indsendes efterfølgende.

*Fabrikant:* Den virksomhed, der har produceret den pågældende byggevare, eller dennes etablerede repræsentant i Danmark.

*Fabriksfremstillet byggevare:* Byggevare, der er fremstillet ved produktion på en fabrik og ikke håndværksmæssigt fremstillet på værksted.

*Faste drikkevandsinstallationer:* Den faste rørføring for drikkevand i en bebyggelse fra skel til tapstederne. Løst tilsluttede apparater og andre løst tilsluttede indretninger, f. eks. drikkevandskølere, der er tilsluttet med en løs slangeforbindelse, er ikke en del af den faste rørføring.

*GDV:* Forkortelse for godkendelsesordningen for byggevarer i kontakt med drikkevand.

*Godkendelse:* Godkendelse udstedt af Trafik-, Bygge- og Boligstyrelsen i henhold til GDV-bekendtgørelsen.

*Godkendelsesindehaver:* Den virksomhed (fabrikant, importør eller distributør), der efter ansøgning opnår godkendelse af den pågældende byggevare.

*Godkendelsesperiode:* Periode på 5 år fra datoen for godkendelsen af byggevaren.

*Importør:* Den virksomhed, der bringer byggevaren i omsætning på det danske marked.

*Indholdsstoffer:* Stoffer, der indgår i en materialetypes sammensætning.

*Materialer:* Er inddelt i de primære materialegrupper: plast, elastomerer, metal, keramik og andet. I de enkelte materialegrupper indgår forskellige materialetyper, f.eks. messing, rødgods, rustfrit stål, EPDM gummi, nitrilgummi, silikone, PEX, etc.

*Materialespecifikation:* Vejledning og skema om byggevaren og dens enkeltkomponenter. Materialespecifikationen skal udfyldes og vedhæftes ansøgningskemaet. I skemaet angives oplysninger om bl.a. testversionen, materialetyper og eventuel variantproduktion.

**Produktliste:** Også kaldet versionsliste. Liste over alle de versioner af den ansøgte byggevare, der er omfattet af ansøgningen. Produktlisten, der vedhæftes ansøgningen, skal indeholde overordnede informationer om byggevareren samt oplysninger, der entydigt betegner og identificerer alle de versioner af byggevareren, der er omfattet af ansøgningen.

**Produktnavn:** Entydig identifikation af byggevareren, som angiver brand/, mærke og den produktbetegnelse, som byggevareren markedsføres under samt evt. type og modelnummer, serienummer el.lign.

**Tapsted:** Det sted, hvor drikkevand kan tappes med forventning om, at det er drikkeligt, f.eks. armaturer ved håndvaske eller tapventiler, som er en del af den faste installation. Tapstedet kan også være på en drikkevandskøler, men kun hvis den er fastmonteret som en del af den faste installation.

**Testkrav:** Krav vedrørende grænseværdier for stoffer fastsat i bekendtgørelsens bilag 1, der skal være opfyldt ved testning.

**Testkravskema:** Oversigt, der gennemgår de overordnede testkrav, der er fastsat for forskellige byggevarer- og materialetyper.

**Testlaboratorium:** Laboratorium, der er akkrediteret til at udføre akkrediteret teknisk prøvning for et indholdsstof, der er relevant for den pågældende byggevare. Der henvises også til § 8, stk. 2, i bekendtgørelsen.

**Testrapport:** Rapport for den udførte tekniske prøvning fra det akkrediterede laboratorium, hvor byggevareren er blevet testet.

**Testversion:** Den version af en byggevare i flere dimensioner, som testes for største afsmitning af stoffer til drikkevand ("worst case"). Testversionen kan være defineret i materialespecifikationen. Hvis der kun findes en version af byggevareren, er det testversionen.

**Tilsynsaftale:** Aftale mellem godkendelsesindehaveren og et akkrediteret tilsynsorgan om et årligt tilsyn i godkendelsesperioden.

**Tilsynsorgan:** Uvildigt 3.partsorgan, der er akkrediteret til at udføre akkrediteret inspektion.

**Tilsynsrapport:** Rapport udarbejdet af tilsynsorganet vedrørende det årlige tilsyn.

**Toksikologisk rådgiver:** Teknisk faglig ekspert, der har den fornødne toksikologiske ekspertise til at rådgive ansøgere om vurdering og testning af byggevarer i kontakt med drikkevand, herunder udarbejdelse af testprogrammer og vurdering af testresultater, baseret på et human toksikologisk grundlag. Den toksikologiske rådgiver kan være en

Dato 5. maj 2017

ekstern rådgiver eller en intern medarbejder. Der er ingen krav om akkreditering af toksikologiske rådgivere.

*Variantproduktion:* Produktion af byggevarer "on demand", hvor byggevarer efter bestilling leveres i varianter i særlige dimensioner inden for et produktspekter, der er nærmere fastlagt i godkendelsen, men som normalt ikke produceres. Ved ansøgningen angiver ansøger produktspekteret for en eventuel variantproduktion i den vedhæftede materialespecifikation for den pågældende byggevaretype.

*Versionsliste:* Også kaldet produktliste, se ovenfor.

*Årligt tilsyn:* Akkrediteret inspektion, der udføres årligt af et akkrediteret tilsynsorgan efter aftale med godkendelsesindehaveren for at sikre, at kravene for godkendelsen overholdes i hele byggevarens godkendelsesperiode.