



**Socialstyrelsen**

**Modelbeskrivelse**

Sammen om  
familien



---

**Viden til gavn**

Publikationen er udgivet af  
Socialstyrelsen  
Edisonsvej 1  
5000 Odense C  
Tlf: 72 42 37 00

E-mail: [info@socialstyrelsen.dk](mailto:info@socialstyrelsen.dk)  
[www.socialstyrelsen.dk](http://www.socialstyrelsen.dk)

Illustrationer (personer): We Add Motion  
Layout og tilgængelighed: 4PLUS4

Download eller se rapporten på [www.socialstyrelsen.dk](http://www.socialstyrelsen.dk)  
Der kan frit citeres fra rapporten med angivelse af kilde.

Trykt udgivelse (ISBN): 978-87-94371-09-4  
Elektronisk udgivelse (ISBN): 978-87-94371-06-3

# Indhold

Indhold .....	4
Resultater .....	5
Introduktion til Sammen om familien .....	7
Modellen .....	8
Introduktion til sagsforløb .....	9
Organisatoriske forudsætninger .....	10
Kerneelementer i modellen .....	12
Hvad er et kerneelement? .....	13
Kerneelement: Inddragelse af familien.....	14
Kerneelement: Styrket tværgående samarbejde.....	18
Kerneelement: Et fælles målbillede .....	22
Kerneelement: Systematisk opfølgning og tæt kontakt .....	24
Mere viden og litteratur .....	26
Forandringsteori.....	28

# Indhold

I det følgende præsenteres beskrivelsen for samarbejdsmodellen *Sammen om familien*, som første gang blev beskrevet i forbindelse med Rambølls kortlægning af modeller for sammenhængende og koordinerede indsatser til børn og unge med handicap og deres familier i 2018.

*Sammen om familien* er en samarbejdsmodel for sagsbehandling af børnehandicapsager, der tager afsæt i familiens ønsker og behov, sætter fælles mål og dermed understøtter familiens oplevelse af kontrol og ejerskab til indsatsen.

Modellen anvendes på myndighedsområdet for børn og unge med handicap og har fokus på at skabe en sammenhængende og koordineret indsats. Modellen er især relevant at anvende i sager, hvor der er mange aktører, en særlig grad af kompleksitet og dermed behov for en høj grad af koordinering.

Målgruppen er børn og unge med betydelig og varigt nedsat fysisk eller psykisk funktionsevne eller indgribende kronisk eller langvarig lidelse og deres familier. De er kendetegnet ved at have behov for indsatser, der går på tværs af kommunale forvaltninger og sektorer.

## Baggrund og resultater

Børnehandicapområdet er præget af komplekse sager med mange aktører involverede, og kommunernes arbejde på myndighedsområdet påkalder en høj grad af koordinering af indsatserne for børn og unge med handicap og deres familier. Der har gennem mange år været utilfredshed med sagsbehandlingen på børnehandicapområdet, og forældrene efterspørger sammenhængende, fleksible og koordinerede indsatser til deres børn og unge med handicap.



# Resultater

Tolv danske kommuner har, som en del af Socialstyrelsens satspuljeprojekt *Bedre koordination i indsatserne til børn og unge med handicap og deres familier*, arbejdet med at implementere to forskellige modeller, hhv. *Én familie – én indgang* og *Sammen om familien*, i perioden 2019–2021.

Seks af kommunerne arbejdede med *Sammen om familien*. Evalueringen viste bl.a. følgende resultater:



## Resultater for familierne

- Familierne oplevede, at kvaliteten af sagsbehandlingen blev forbedret.
- De oplevede sig i højere grad inddraget, forstået og bedre informerede.
- Der var et tydeligere formål med samarbejdet med kommunen.
- Der blev skabt øget grad af sammenhæng mellem de forskellige former for støtte.
- Forældrene oplevede et større overskud og et større overblik over deres barns forløb, som følge af det forbedrede samarbejde med kommunen.



## Fagligt og organisatorisk udbytte

- Medarbejderne oplevede et øget, tværfagligt samarbejde med klare arbejdsgange og retningslinjer.
- Mere sammenhæng i indsatserne og større inddragelse af familier med børn med handicap.

Derudover fortalte nogle kommuner, på statusmøder med Socialstyrelsen, at antallet af klagesager faldt, og at en tættere opfølgning og øget koordinering betød, at der i nogle sager kunne iværksættes mindre indgribende indsatser.



Hvis du vil vide mere om resultaterne og erfaringerne fra de tolv kommuner, der var med i satspuljeprojektet *Bedre koordination i indsatserne til børn og unge med handicap og deres familier*, kan du læse mere her:

- Evaluering af koordineret sagsbehandling i indsatser til børn og unge med handicap og deres familier [https://socialstyrelsen.dk/udgivelser/evaluering-af-koordineret-sagsbehandling-i-indsat-ser-til-born-og-unge-med-handicap-og-deres-familier](https://socialstyrelsen.dk/udgivelser/evaluering-af-koordineret-sagsbehandling-i-indsatser-til-born-og-unge-med-handicap-og-deres-familier)
- Podcast: Tryk og effektiv sagsbehandling. Hør om Kalundborgs kommunes arbejde med modellen *Sammen om familien* og arbejdet med at gøre sagsbehandlingen mere tryk og effektiv for borgerne. <https://phabsalon.dk/om-absalon/nyheder-og-presse/nyheder-og-presse/tryk-og-effektiv-sagsbehandling>

*Sammen om familien* videreføres og udbredes i 2022-2024 til 20-25 kommuner, jf. Social- og Ældreministeriets strategi for udvikling af sociale indsatser i Udviklings- og Investeringsprogram.

## Modelbeskrivelsens formål og målgruppe

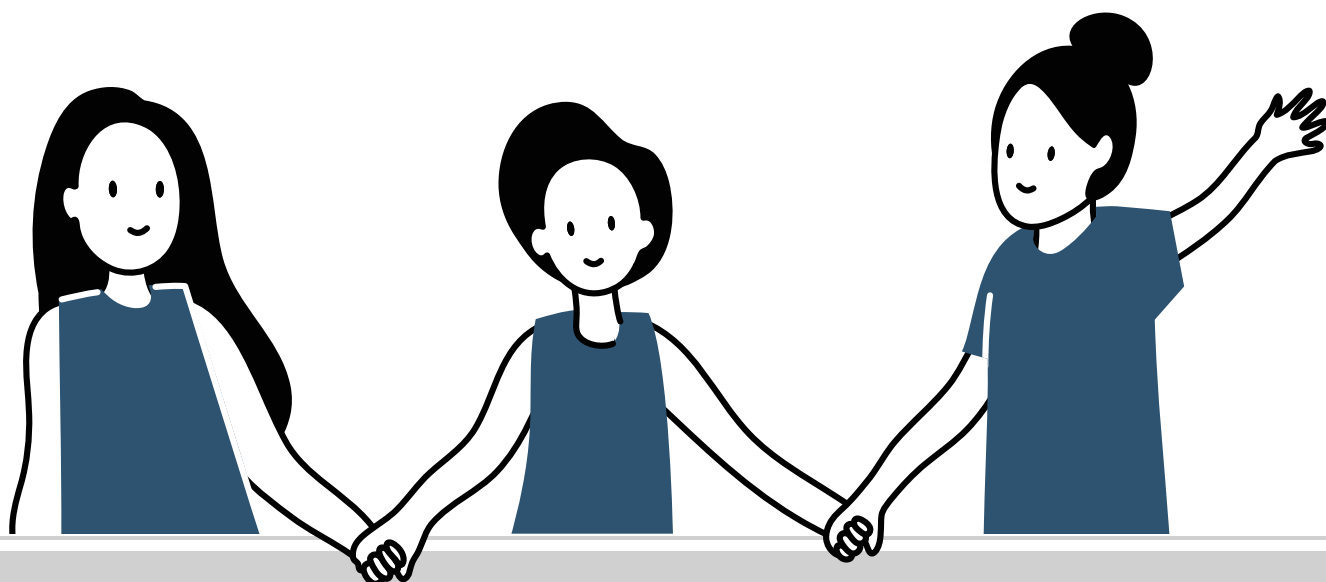
Modelbeskrivelsen er en vejledning til kommunerne i, hvordan modellen kan omsættes i praksis, og beskriver bl.a. også de organisatoriske forudsætninger, der skal være tilstede og på plads, for at kunne arbejde efter *Sammen om familien*.

Målgruppen for modelbeskrivelsen er kommunale ledere, udviklingskonsulenter og medarbejdere på børne- og ungehandicapområdet, der skal arbejde med modellen. Modelbeskrivelsen vil ligeledes være relevant at dele med centrale samarbejdspartnere (fx PPR-medarbejdere, myndighedssagsbehandlere i andre afdelinger/forvaltninger, lærere og skoleledere, tale-hørekonsulenter etc.), som bliver en del af arbejdet og skal kende til *Sammen om familien*, men som ikke nødvendigvis er en del af det team, der arbejder direkte med modellen.

# Introduktion til *Sammen om familien*

Overordnet er *Sammen om familien* kendetegnet ved følgende:

- **Mere dialog og tættere kontakt med familierne.** Det betyder, at rådgiverne lærer familierne bedre at kende og dermed bliver bedre i stand til, sammen med familien, at træffe kvalificerede beslutninger om hvilken indsats, barnet og familien har brug for.
- **Et øget og kvalitetsmæssigt styrket samarbejde på tværs** med fokus på, at sagerne og indsatsen opleves som et fælles anliggende. Mere systematisk og koordineret samarbejde mellem rådgivere i børnehandicapafdelingen og øvrige centrale aktører, fx dagtilbud, skole, PPR, fysio- og ergoterapi samt botilbud danner grobund for en tæt faglig sparring og for en tidligere indsats.
- **Tæt opfølgning.** Fokus på løbende opfølgning, der tager højde for de lovgivningsmæssige rammer på området, og som sikrer, at indsatsen gives rettidigt, og løbende justeres, alt efter familiens behov.



# Modellen

Modellen bygger på fire centrale kerneelementer:



Inddragelse af familien



Et fælles målbillede



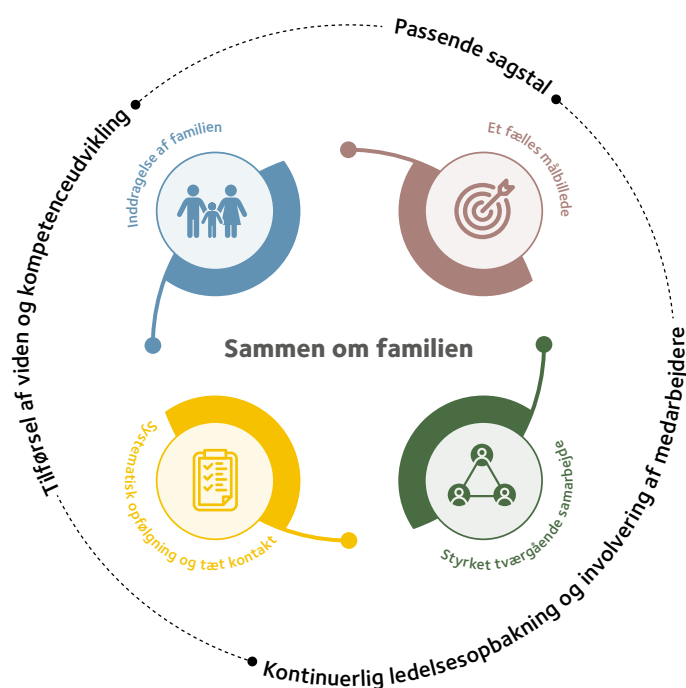
Systematisk opfølgning og tæt kontakt



Styrket tværgående samarbejde

Sammen om familien indeholder ligeledes tre organisatoriske forudsætninger:

- Tilførsel af viden og kompetenceudvikling
- Kontinuerlig ledelsesopbakning og involvering af medarbejdere
- Passende sagstal.



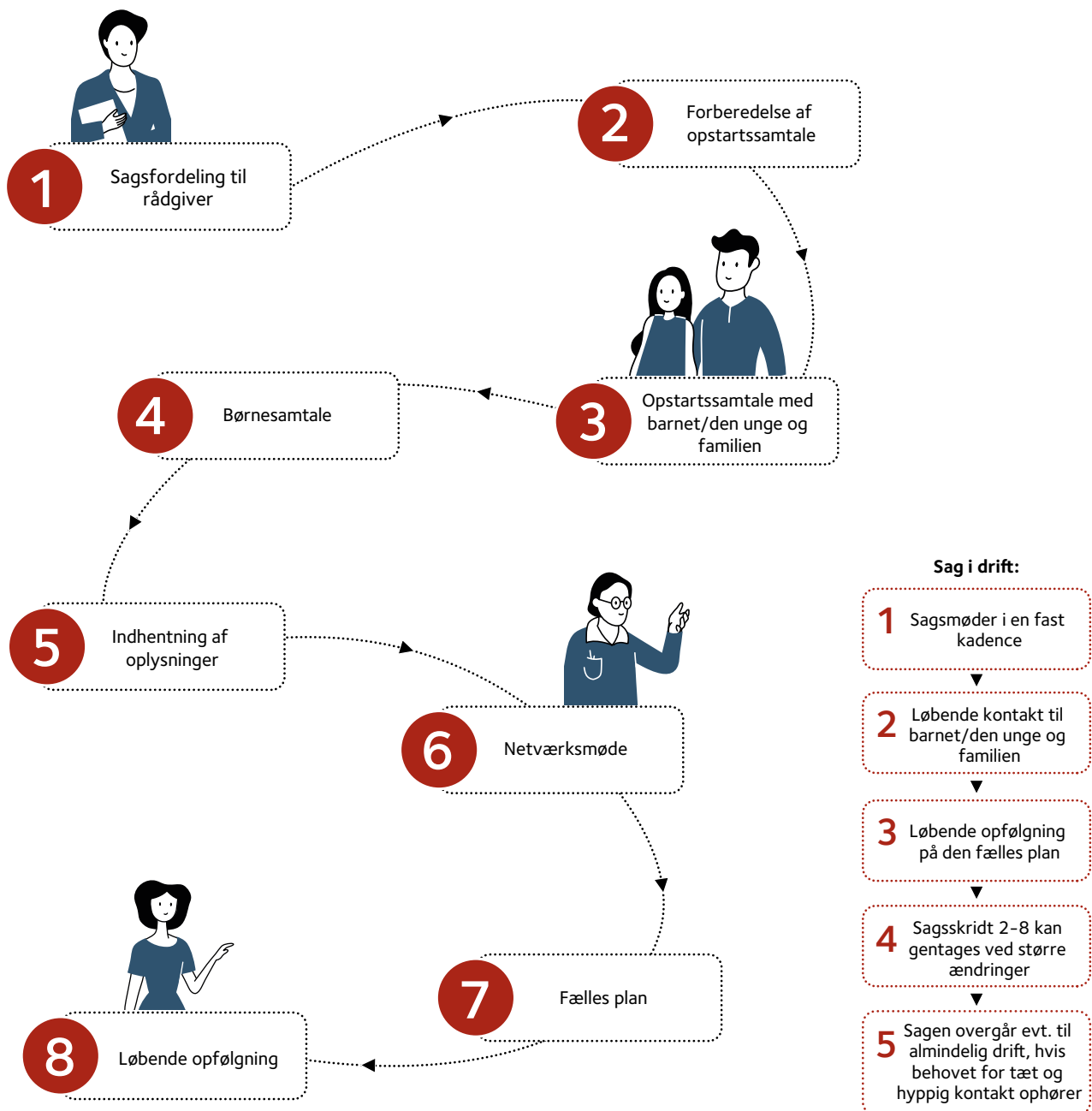
Figuren viser de organisatoriske forudsætninger, som er afgørende for at sikre fundamentet, og de fire kerneelementer, som kontinuerligt er i fokus som pejlemærker for praksis.

For at efterleve modellen skal kerneelementerne omsættes i kommunens lokale praksis, da indholdet i disse er med til at styrke kvaliteten af sagsbehandlingen til børn og unge med handicap og deres familier.



# Introduktion til sagsforløb

Når I som kommune arbejder efter modellen *Sammen om familien*, kan sagsforløbet illustreres som i den følgende figur. Da modellen er en samarbejdsmodel, og kernelementerne skal omsættes i lokal praksis, kan et sagsforløb se forskelligt ud. På de kommende sider uddybes indholdet yderligere, og kernelementerne udfoldes under afsnittet *Kerneelementer i modellen*.



# Organisatoriske forudsætninger

At arbejde med *Sammen om familien* kræver en forandringsproces i organisationen. Der skal løbende arbejdes med at opbygge kapaciteten og understøtte implementeringen, og der skal tages stilling til antallet af sager hos den enkelte rådgiver.

## Tilførsel af viden og kompetenceudvikling

Vidensopbygning og kompetenceudvikling af ledere og medarbejdere danner fundamentet for et fælles sprog, forståelse og tilgang i arbejdet med familierne. Kompetenceudviklingen bør endvidere følges op af løbende supervision lokalt eller genopfriskning i brugen af konkrete metoder og redskaber.

Det er relevant, at medarbejderne har den nødvendige viden og får kompetenceudvikling i forhold til inddragelse af barnet, den unge og familien, at arbejde tværfagligt og koordinerende samt anvendelse af konkrete metoder som fx ICS eller Signs of Safety.

Udviklingen af arbejdet med modellens kerneelementer forudsætter endvidere, at der arbejdes systematisk med at forbedre praksis, eksempelvis ved anvendelse af forbedringsmodellen og prøvehandling. For at understøtte et systematisk forbedringsarbejde er det væsentligt, at ledelsen afsætter tid til, at rådgiverne kan planlægge, afprøve, reflektere og justere prøvehandling, og at ledelsen er en aktiv del af forbedringsarbejdet.

## Kontinuerlig ledelsesopbakning og involvering af medarbejdere

Det er en forudsætning, at ledelsen bakker op, prioriterer implementeringen af modellen og den tværfaglige indsats samt involverer medarbejderne og sætter en fælles faglig retning.

Til at understøtte dette er der, på tværs af alle sagsforløb, en række faste teamaktiviteter.

Aktiviteterne består af:

- Sagsmøder i en fast kadence, hvor teamet af børnehandicaprådgivere drøfter konkrete sager. På mødet drøftes særligt udfordrende situationer eller beslutninger, ligesom der er mulighed for at dele viden om fx fælles samarbejdspartnere.
- Løbende afholdelse af halvdagsmøder, hvor der, foruden drøftelsen af konkrete sager, afsættes tid til at tage et relevant, tværgående emne op, i form af fx oplæg om brug af en bestemt metode, erfaringsudveksling om brugen af bestemte redskaber eller lignende.
- Mulighed for *makkere* på komplekse sager, som består af, at to kolleger i fællesskab er ansvarlige for en kompleks sag. Dette muliggør en løbende faglig sparring og en opgavefordeling, fx på netværksmøder, hvor begge rådgivere er tilstede. Makkerskaberne opleves som en stor fordel i forhold til overlevering og udskiftning, fordi viden om sagerne er fordelt på to rådgivere, ligesom det øger graden af fleksibilitet og tilgængelighed overfor familierne.

For at understøtte implementering af en fælles faglig retning har den faglige ledelse en vigtig opgave i at sikre, at der arbejdes med fælles faglige metoder og redskaber – og i henhold til modellen. Derudover at tage ansvar for at omsætte modelbeskrivelsen til konkrete arbejdsgangsbeskrivelser, der understøtter et systematisk arbejde, ensartethed – og som efterlever modellens kerneelementer. Endvidere skal ledelsen sikre at der er vidensoverlevering og sparring ved personaleudskiftning.

## Passende sagstal

Modellen lægger desuden op til, at den enkelte kommune tager stilling til, hvilket sagstal pr. rådgiver modellen forudsætter i den givne kommunes organisatoriske kontekst, og hvordan man vil sikre, at det, med håndteringen af dette antal sager, er en mulighed for at imødekomme indholdet i modellen. Erfaringerne fra de tidligere projektkommuner viste, at den øgede kontakt og tværfagligt samarbejde betød, at rådgiverne havde ca. 20-25 sager. Sagstallet afhang også af, om rådgiveren arbejdede efter modellen i alle sager eller kun i udvalgte sager.



Der findes en række redskaber, der kan understøtte arbejdet med projektledelse, implementering af modellen og systematisk forbedringsarbejde. Redskaberne kommer til at fremgå af Socialstyrelsens hjemmeside.

## Organisering

Den helt konkrete organisering af *Sammen om familien* kan være forskellig på tværs af kommuner, men der er nogle forhold, som modellen forudsætter for at kunne efterleve kerneelementerne i modellen.

- Opstartssamtale med barnet og familien. Fokus er rettet mod at lære familierne at kende, lytte til deres ønsker og identificere deres ressourcer og udfordringer.
- Børnesamtale/observation af barnet. Det er vigtigt, at familiens primære rådgiver inddrager barnets perspektiv ved at holde en børnesamtale eller foretage observationer af barnet, uanset barnets funktionsniveau.
- En central opgave for rådgiveren er fra start at sikre inddragelse af relevante aktører.
- Etablering af et fælles målbillede. Som en del af opstarten sker der en afdækning af målene for indsatsen med afsæt i familiens behov, ønsker og aktuelle ressourcer og handlemuligheder.

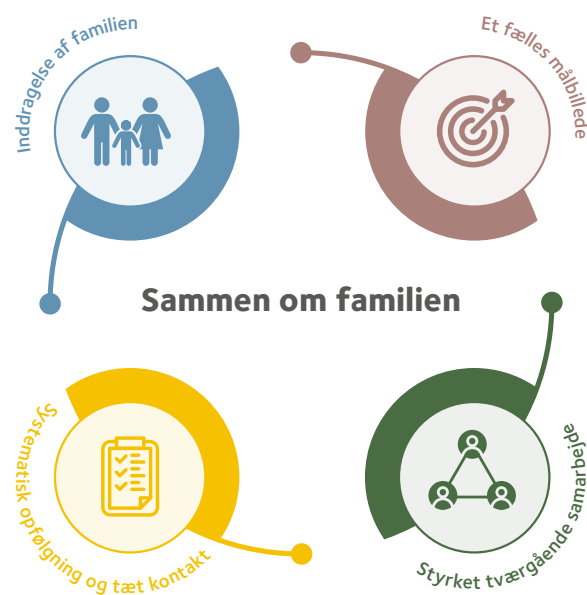
Du kan læse mere om indholdet under de enkelte principper i kerneelementerne.

# Kerneelementer i modellen

I det følgende kan du læse om de fire kerneelementer, hvad de indeholder, hvorfor og hvordan der skal arbejdes med kerneelementerne og de tilhørende principper. Undervejs inddrages der også konkrete erfaringer, eksempler og redskaber samt fund fra evalueringen af de seks kommuner, der deltog i projektet.

*Sammen om familien* indeholder fire kerneelementer:

- Inddragelse af familien
- Styrket tværgående samarbejde
- Systematisk opfølgning og tæt kontakt
- Et fælles målbillede.



*Sammen om familien* operationaliseres gennem indsatsmodellens fire kerneelementer, som fremgår af figuren. De to kerneelementer *Inddragelse af familien* og *Styrket tværgående samarbejde* omsættes i høj grad i det direkte samarbejde med familierne, hvor deres oplevelse af øget kvalitet i sagsbehandlingen skabes af øget dialog og styrket koordination og sammenhæng på tværs af de involverede fagpersoner.

De to øvrige kerneelementer, *Systematisk opfølgning og tæt kontakt* samt *Et fælles målbillede* beskriver i højere grad den praksis, som foregår mellem de involverede fagpersoner og i mindre grad har en direkte berøring med familierne. Kerneelementerne har dog fortsat betydning for den grad af kvalitet i sagsbehandlingen, som familierne oplever.

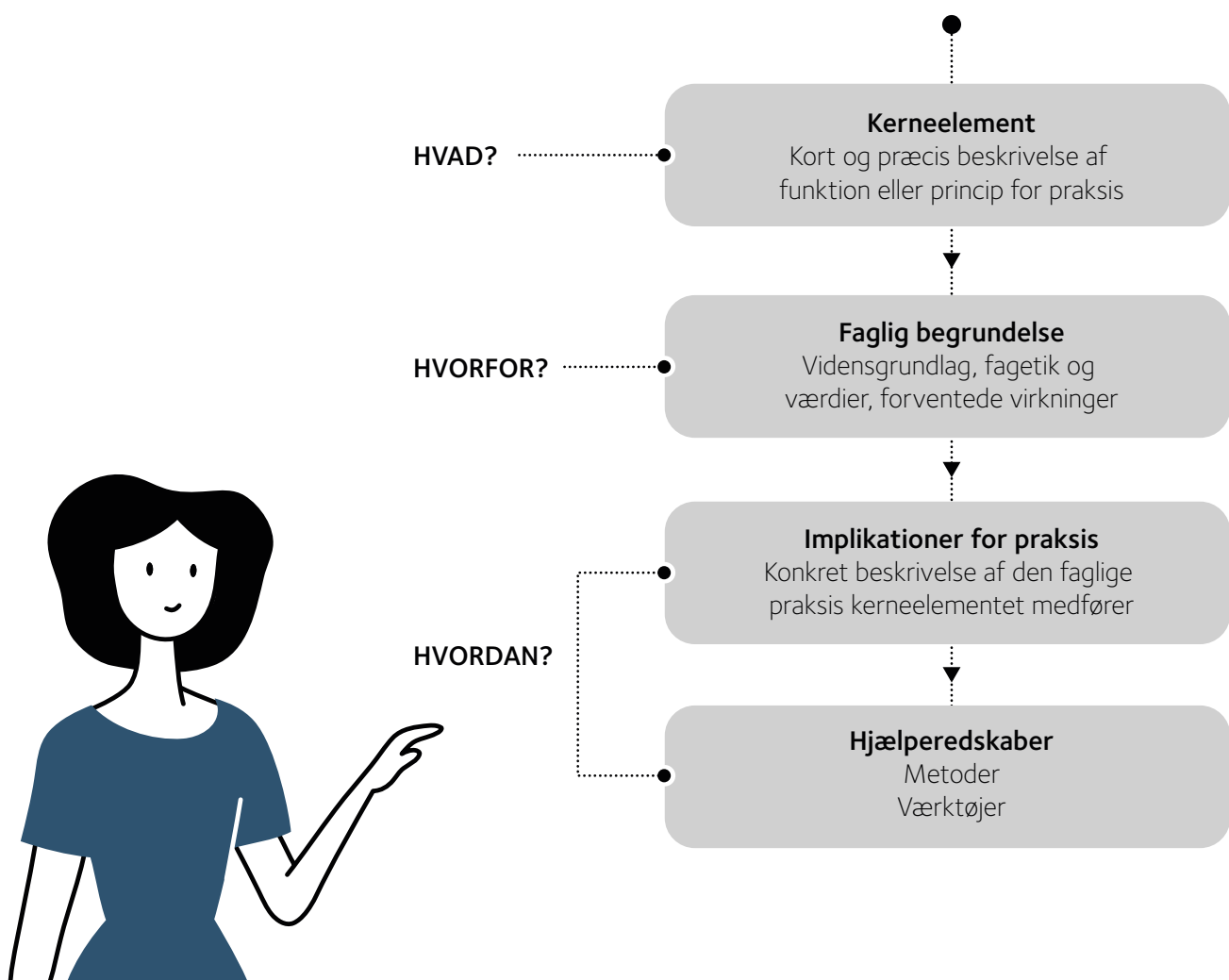
# Hvad er et kerneelement?

Kerneelementerne i modellen udgør de essentielle funktioner i den samlede indsats – de er handleprincipper for praksis. Det betyder, at kerneelementerne er operationelle i den forstand, at de markerer handlinger til at styrke sammenhængen og koordinationen i indsatserne til børn og unge med handicap og deres familier. De anviser ikke konkrete metoder eller programmer, men handlingsrettede principper for arbejdet. De tegner et billede af væsentlige fokusområder og opmærksomhedspunkter i samarbejdet og indsatserne.

## Hvad bruges et kernelement til?

Kerneelementerne er et rammeværk for, hvad der skal igangsættes som en del af den samlede indsats. Det er ikke nødvendigvis fast defineret, hvordan den enkelte kommune præcist skal gå frem for at efterleve kerneelementet.

Den enkelte kommune definerer derfor, med udgangspunkt i deres lokale kontekst, hvordan aktiviteterne og grebene/redskaberne konkret skal omsættes og bruges, men bør være opmærksom at arbejde med og efterleve de handlingsrettede principper.





## Kerneelement: Inddragelse af familien

### Formål og baggrund for kerneelementet

Inddragelse af familien bidrager til, at familien oplever højere grad af sammenhæng og koordinering i kontakten med kommunen. Tæt og systematisk samarbejde med familien giver forudsætningen for løbende at tilpasse indsatsen til barnets og familiens aktuelle behov. Formålet er, at familien oplever at blive hørt i deres ønsker og behov, og at indsatser forløber meningsfyldt.

Der findes ikke én fast definition på, hvad inddragelse indebærer i praksis, men der er en række perspektiver, der fremhæves som centrale for inddragelse. Inddragelse er kendetegnet ved en situation, hvor barnet og/eller familien har tilstrækkelig og passende information til at kunne tage del i beslutningsprocessen, at der er mulighed for udtrykke sine synspunkter frit og påvirke beslutninger.

Inddragelse af familien operationaliseres bl.a. ved at arbejde efter og anvende følgende principper, aktiviteter og redskaber:

- **Princip 1:** Anvend børnesamtalen systematisk
- **Princip 2:** Understøt familien i at spille en aktiv rolle
- **Princip 3:** Vær anerkendende og fokuser på familiens ressourcer.

### Princip 1: Anvend børnesamtalen systematisk

#### Faglig begrundelse

Det er vigtigt at inddrage barnet hele vejen igennem forløbet, og børnesamtalen kan være et centralt redskab til at understøtte dette. Når barnet reelt oplever, at der bliver taget udgangspunkt i dets ønsker og behov, vil det bidrage til, at barnet oplever sig hørt, taget alvorligt og er tryk ved den plan og de mål, der er sat. Det kan i de tilfælde, hvor barnet har kommunikative og/eller kognitive udfordringer, være nødvendigt at finde alternative måder at inddrage barnets perspektiv på, fx via observationer af barnet.

#### Praksisbeskrivelse

*Sådan kan du som rådgiver arbejde med princippet:*

- Skab en systematik for børnesamtalen og/eller observationer af barnet, så det sikres, at barnet bliver inddraget hele vejen igennem forløbet med særligt fokus på opstart og udredning. Prioriter at møde barnet så tidligt som muligt.
- Overvej, hvordan inddragelsen tilrettelægges på barnets præmisser, således at barnets perspektiv bedst inddrages, særligt hvis barnet har kommunikative og/eller kognitive udfordringer.

- Overvej, hvor det vil være mest trygt for barnet at holde børnesamtaler. Er det fx bedst at tage på hjemmebesøg, hvor barnet er på hjemmebane i trygge omgivelser?

*Sådan kan du som leder understøtte princippet:*

- Sørg for, at rådgiver har kompetence til at holde en børnesamtale og fx har særlig viden om børnesamtaler med børn med handicap. Samtidig bør rådgiver have adgang til kollegial/ledelsesmæssig sparring forud for samtalen og evt. som læring efterfølgende.
- Sørg for, at rådgiver har den nødvendige tid til at forberede, hvordan samtalen skal gribes an, og evt. hvilke redskaber der skal til for at understøtte, at barnet er trygt og bliver inddraget i samtalen.
- Støt rådgiver i at holde fokus på den gode børnesamtale ved fx at følge op på det løbende. Det kan være en god idé at udarbejde principper for den gode børnesamtale i jeres organisation.

## Princip 2: Understøt familien i at spille en aktiv rolle

### Faglig begrundelse

Inddragelse af familien handler bl.a. om et tæt samarbejde med familien i forhold til at afdække deres behov og løbende tilpasse indsatsen til barnets og familiens aktuelle situation. Det har betydning for familien, når de oplever, at de har indflydelse på, hvad der skal ske. De mål og ønsker, som familien identificerer på de indledende møder, udgør sammen med rådgivers faglige vurdering rammen for det videre samarbejde. Når familiens mål og ønsker løbende bliver genbesøgt, bliver det tydeligt for familien, at deres mening bliver taget alvorligt og har betydning for forløbet.

### Praksisbeskrivelse

*Sådan kan du som rådgiver arbejde med princippet:*

- Planlæg indsatsen sammen med familien og evt. familiens netværk, og lav målene sammen.
- Motiver familien til at påtage sig opgaver i forhold til at gennemføre de planlagte aktiviteter. Rådgiveren og familien bliver på den måde fælles om at skabe løsninger for barnet og familien.
- Det styrker familiens oplevelse af at blive inddraget, hvis rådgiver, før et møde med andre fagpersoner, snakker med familien om, hvad de gerne vil have ud af mødet. Desuden giver det familie og rådgiver en fælles forståelse af retningen på familiens forløb, og man går til møderne med et fælles afsæt.
- Når der afholdes tværfaglige netværksmøder, hvor familien ikke deltager, tager rådgiver familiens mål og ønsker med til bordet. Rådgiver kan med fordel, forud for mødet, spørge familien, om der er noget, de ønsker, at rådgiver skal tage med på mødet. Det er også muligt for forældrene at deltage på mødet, hvis de ønsker det.

*Sådan kan du som leder understøtte princippet:*

- Vær åben for muligheden for at tænke nyt og finde på nye løsninger i forhold til at give familien indflydelse på prioritering af aktiviteter og indsatser.



## Princip 3: Vær anerkendende og fokuser på familiens ressourcer

### Faglig begrundelse

Når man er anerkendende og fokuserer på familiens ressourcer, kan det b.la. medvirke til at se familien på en ny måde og skabe et helhedsbillede med andre facetter. Når familien oplever sig mødt og forstået, vil det bidrage til et godt samarbejde og øge graden af tillid mellem rådgiver og familie.

### Praksisbeskrivelse

*Sådan kan du som rådgiver arbejde med princippet:*

- Inviter indledningsvist familien og evt. familiens netværk til en snak om, hvilke ønsker og behov familien og barnet har for det fremadrettede samarbejde. Her kan I samtidig identificere ønsker til forandring.
- Lyt til familien, spørg til deres ønsker, håb og drømme. Vær nysgerrig på, hvad der ligger bag eventuelle frustrationer.
- Vær ressourceorienteret og fokuser på det, der allerede fungerer, og de styrker, som familien har. Spørg gerne mere ind til de ressourcer, der allerede er i spil, og som der kan bygges videre på.
- Udvis forståelse, men med respekt for, at rådgiver ikke har oplevet det, forældrene har oplevet. Det er godt for kontakten, at forældrene får valideret deres oplevelser.

*Sådan kan du som leder understøtte princippet:*

- Sørg for, at familien får tilknyttet én fast rådgiver i deres forløb. Det er afgørende for familiernes oplevelse af øget kvalitet i samarbejdet med forvaltningen.

## Evalueringen viser

### Praksiserfaringer med kerneelementet Inddragelse af familien, som I også kan overveje:

- Brug af fx visualisering af familiens situation på møder gør det tydeligt for familierne, hvad kommunen kan hjælpe med.
- Nogle kommuner har gode erfaringer med at anvende metoden LØFT på møder med barnet og familien. På den måde sikres systematisk inddragelse af barnet og familien ud fra en løsningsfokuseret tilgang med blik for ressourcer, kompetencer, styrker og mestringsstrategier.
- Det er vigtigt at differentiere inddragelsen ud fra familiens behov, ressourcer og overskud. Nogle familier foretrækker meget kontakt, mens andre gerne vil "have plads".



## Hjælperedskaber

### Redskaber, der understøtter inddragelse af familien:

#### *Integrated Children System (ICS)*

Integrated Children System (ICS) er en systematisk og helhedsorienteret metode til sagsbehandling og udredning. Metoden understøtter inddragelse af barnet, familien og netværket.

Læs mere i Håndbog om ICS og udredningsværktøjet, hvor der også er inspiration og hjælpespørgsmål til SMARTE-mål her: <https://socialstyrelsen.dk/tvaergaende-omrader/sagsbehandling-born-og-unge/ics>

#### *Dialoglinealen*

Dialoglinealen er et værktøj, der kan anvendes til sammen med barnet at drøfte barnets trivsel. Dialoglinealens side med smileys kan bruges til at tale om, hvordan barnet har det generelt og i forhold til konkrete aspekter af barnets liv.

Læs mere og find redskabet på <https://socialstyrelsen.dk/tvaergaende-omrader/sagsbehandling-born-og-unge/ics/materialer-og-redskaber/hjaelpeberedskaber>

#### *Signs of Safety (SoS)*

SoS er en metode, der anvendes i børnesager. Metoden har et overordnet mål om at skabe samarbejde og partnerskab med familien om en løsning, der kan skabe sikkerhed og trivsel for barnet. Arbejdet med Signs of Safety-tilgangen er organiseret omkring tre centrale spørgsmål: Hvad bekymrer? Hvad fungerer? Hvad skal der ske? samt spørgsmål med henblik på vurdering af barnets trivsel og sikkerhed. Metoden kan være med til at skabe mere åbenhed og gennemsigtighed i sagerne og give familien en øget oplevelse af at blive forstået og inddraget.

Læs mere om Signs of Safety her: <https://vidensportal.dk/temaer/Omsorgssvigt/indsatser/signs-of-safety>

#### *Netværksmøder*

På netværksmøder samles familien og dens faglige netværk for at styrke og understøtte det gensidige samarbejde parterne imellem. På møderne inddrages både familien og det faglige netværk i at finde løsninger, der er til gavn for familien, og som alle kan støtte op om.

Læs mere om netværksinddragende metoder her: <https://socialstyrelsen.dk/tvaergaende-omrader/sagsbehandling-born-og-unge/netvaerksinddragende-metoder>

#### *Øvrige redskaber fra tidligere projektkommuner*

Der findes en række redskaber, udviklet af tidligere projektkommuner, der kan inspirere og understøtte arbejdet med kerneelementet inddragelse af familien. Redskaberne kommer til at fremgå af Socialstyrelsens hjemmeside og være en del af en redskabskasse.





## Kerneelement:

# Styrket tværgående samarbejde

## Formål og baggrund for kerneelementet

I *Sammen om familien* handler et styrket tværgående samarbejde om, at familiens rådgiver udfylder en systematisk og koordinerende rolle mellem familien og de interne og eksterne samarbejdspartnere som fx dagtilbud, skole, PPR, fysio- og ergoterapi samt botilbud. Det tværgående samarbejde er kendetegnet ved, at forskellige faggrupper, på tværs af forvaltninger og organisationer, udvikler en fælles målsætning for arbejdet og ligeværdigt bringer deres viden i spil.

Styrket tværgående samarbejde operationaliseres bl.a. ved at arbejde efter og anvende følgende principper, aktiviteter og redskaber:

- **Princip 1:** Inddrag relevante aktører og tag fælles ansvar
- **Princip 2:** Hav løbende afstemning med familien om rollefordelingen.

## Princip 1: Inddrag relevante aktører og tag fælles ansvar

### Faglig begrundelse

Når rådgiver og samarbejdspartnere tager fælles ansvar for familiens indsats, vil familien opleve, at samarbejdspartnere arbejder sammen og mod det samme mål.

Det styrkede samarbejde sker særligt i form af, at den ansvarlige rådgiver foretager en øget og mere systematisk koordinering med henholdsvis familien og samarbejdspartnere. Det er væsentligt, at alle parter omkring familien bidrager aktivt til at understøtte det tværfaglige blik på familien og deres indsats.

### Praksisbeskrivelse

*Sådan kan du som rådgiver arbejde med princippet:*

- Hav løbende dialog med de involverede aktører og inddrag dem systematisk, bl.a. ved øget brug af netværksmøder. Netværksmøder er et virkningsfuldt greb til at skabe fælles systematik for afdækningen af familiens ressourcer, behov og for målsætning.
- Når netværksmøder anvendes systematisk, øges fagpersoners samarbejde og kendskab til hinanden, og forudsætningen for det gode koordinerende samarbejde styrkes.

- Rådgiver og andre relevante fagpersoner er i fællesskab ansvarlige for at tilrettelægge en sammenhængende, helhedsorienteret og koordineret indsats til barnet og familien.

*Sådan kan du som leder understøtte princippet:*

- Sørg for, at der er etableret skriftlige samarbejdsaftaler og arbejdsgangsbeskrivelser på ledelsesniveau på tværs af organisationen, så det sikres, at der tages fælles ansvar for, at familien får den bedst mulige indsats.
- Støt rådgiveren i at danne sig et overblik over, hvilke fagpersoner der kan være relevante at samarbejde med i hver enkelt sag, og at dem, der skal samarbejdes med, kender hinandens roller og opgaver, så de ved, hvad de kan forvente af hinanden, og hvem der kan handle på hvad.
- Understøt, at der opbygges relationer mellem områderne, både blandt medarbejdere og på ledelsesniveau.
- Det kræver stor grad af koordinering at samle mange parter, understøt derfor rådgiver i, at det bliver sat i system.
- Overvej, hvor mange sager den enkelte rådgiver bør have for at løse opgaver med det tværfaglige samarbejde.

## Princip 2: Hav løbende afstemning med familien om rollefordelingen

### Faglig begrundelse

Det er væsentligt, at alle samarbejdspartnere i familiens forløb er opmærksomme på deres egen rolle i forløbet og er med til at synliggøre denne rolle over for familien.

Når familien løbende inddrages i, hvordan de foretrækker rollefordelingen, bliver vægtningen mellem rådgivers og familiens egen koordinering med relevante aktører, såsom dagtilbud eller skole, mere tydelig. Og det bliver klart, hvornår rådgiver koordinerer på vegne af familien.

### Praksisbeskrivelse

*Sådan kan du som rådgiver arbejde med princippet:*

- Den ansvarlige rådgiver afstemmer løbende med familien hvordan, de ønsker, rollefordelingen skal være mellem familien og rådgiveren, således familien fortsat selv har mulighed for at varetage dele af koordinationen, såfremt de ønsker det.
- Der bør være klare og tydelige aftaler mellem rådgiveren og familien i forhold til rolle- og ansvarsfordeling på tværs af familien, den primære rådgiver og andre samarbejdspartnere.



## Evalueringen viser

### Praksiserfaringer med kerneelementet **Styrket tværgående samarbejde**, som I også kan overveje:

- I nogle kommuner har man brugt netværksmøder meget systematisk. Det er den primære rådgiver, der har mødelederrollen og faciliterer mødet, mens de øvrige deltagere kvalitetssikrer og bidrager med deres perspektiver.
- Den løbende koordinering og dialog fungerer særligt godt, når de involverede medarbejdere har lært hinanden at kende gennem deltagelsen i netværksmøder. Det gør det lettere at tage kontakt og fx løbende ringe for at koordinere indsatser.
- Det styrker også det tværgående samarbejde, hvis fagpersoner på tværs af team og afdelinger har fælles metoder og et fælles sprog. Det forstærker det tværfaglige blik på familierne.



## Hjælperedskaber

### Redskaber, der understøtter styrket tværfagligt samarbejde:

#### *Netværksmøder*

Netværksmøder er en række processuelle møder, hvor familien og dennes faglige netværk er samlet om at styrke og understøtte samarbejdet omkring barnet eller den unge. På møderne inddrages både familien og det faglige netværk i at finde løsninger, der er til gavn for familien. I andre sammenhænge bruges netværksmøder mere som tværfaglige møder mellem fagpersoner alene.

Læs mere om inddragende netværksmøder her: <https://socialstyrelsen.dk/tvaergaende-omrader/sagsbehandling-born-og-unge/netvaerksinddragende-metoder>

Hvis du vil have inspiration til, hvordan du kan strukturere netværksmødet samt evaluere møderne efterfølgende, kan du finde to skemaer til dette her:

<https://socialstyrelsen.dk/filer/tvaergaende/det-inddragende-netvaerksmode-1/skema-til-netvaerksmodet.pdf>

<https://socialstyrelsen.dk/filer/tvaergaende/det-inddragende-netvaerksmode-1/evalueringsskema-2013-det-inddragende-netvaerksmode.pdf>

#### *Signs of Safety (SoS)*

SoS understøtter det tværfaglige samarbejde omkring børn og unge. Metoden har fokus på at skabe konstruktive samarbejdsrelationer professionelle imellem. Dette sker fx ved, at metoden er designet til at skabe et fælles fokus blandt alle involverede. Metoden kan anvendes af sagsbehandlere, behandlere, lærere og vejledere m.v. Den kan med fordel anvendes på tværs af forvaltninger og være et fælles værktøj for de professionelle.

Læs mere om metoden på: <https://vidensportal.dk/temaer/Omsorgssvigt/indsatser/signs-of-safety>





## Kerneelement: Et fælles målbillede

### Formål og baggrund for kerneelementet

I *Sammen om familien* er det centralt at arbejde med et fælles målbillede. Det indebærer, at familien og fagpersonerne har en fælles forståelse af, hvad der er målet for indsatsen, og dermed arbejder i samme retning. Når målene laves i samarbejde vil det blive mere tydeligt for både familie og fagpersoner, hvad der skal ske, og hvem der gør hvad.

Et fælles målbillede operationaliseres bl.a. ved at arbejde efter og anvende følgende princip, aktiviteter og redskaber:

- **Princip:** Lav en fælles afdækning af barnets og familiens ønsker og behov.

### Princip: Lav en fælles afdækning af barnets og familiens ønsker og behov

#### Faglig begrundelse

Når I laver en fælles afdækning af barnets og familiens ønsker, skabes der samtidig en fælles forståelse af barnets og familiens behov, og der sker en forventningsafstemning i forhold til, hvad der er realistiske mål for indsatsen til barnet og familien.

#### Praksisbeskrivelse

*Sådan kan du som rådgiver arbejde med princippet:*

- Anvend fx netværksmøder som et centralt redskab til at opnå et fælles målbillede. For at netværksmøderne skal blive så brugbare som muligt, er det væsentligt, at de er strukturerede. (Se boks med hjælperedskaber til at strukturere møder nedenfor)
- For at kunne arbejde med et fælles målbillede er det nødvendigt at få et fælles billede af de forandringer, der skal skabes hos familien.
- Inddrag relevante samarbejdspartnere, der står for den udførende del af indsatsen i formuleringen af målene. Således arbejder alle parter mod det samme mål for indsatsen.
- Tal om både kortsigtede og langsigtede mål, og beskriv dem, så både familie og andre aktører er indforstået med, hvad de indebærer, og i en grad, så de bliver realistiske og konkrete for familien.
- Forventningsafstem konkrete handlinger og mål for indsatsen til barnet og familien, og sørg for, at de aftalte mål beskrives og/eller skriftliggøres.

Sådan kan du som leder understøtte princippet:

- Sørg for, at rådgiver har de nødvendige kompetencer, viden og redskaber til at lede en proces i forhold til at skabe et fælles målbillede.
- Sørg for, at der er mulighed for at videndele om, hvordan man understøtter udarbejdelse af mål i fællesskab. Det kan være en udfordring at fremme barnets og familiens ønsker og behov, samtidig med at man skal være lyttende overfor andre fagpersoners bidrag.

## Evalueringen viser

**Praksiserfaringer med kerneelementet Et fælles målbillede, som I også kan overveje:**

- Nogle kommuner har gode erfaringer med at arbejde med SMARTE-modellen for at bryde de store målsætninger ned i mindre delmål og gøre dem så konkrete, realistiske og overskuelige som muligt.
- Flere kommuner har prioriteret kompetenceudvikling i fælles metoder og tilgange, som kan benyttes, både på udredningsmøderne og på løbende statusmøder.
- De fælles metoder og tilgange har givet et positivt fælles afsæt for samarbejdet. Dét at arbejde ind i et fælles systematisk afsæt sikrer, at alle de repræsenterede faglighedens input og viden kommer i spil, til gavn for familierne.

## Hjælperedskaber

**Redskaber, der understøtter et fælles målbillede:**

*Signs of Safety (SoS)*

SoS er en metode, der anvendes i børnesager. Metoden har et overordnet mål om at skabe samarbejde og partnerskab med familien om en løsning, der kan skabe sikkerhed og trivsel for barnet. Arbejdet med Signs of Safety-tilgangen er organiseret omkring tre centrale spørgsmål: Hvad bekymrer? Hvad fungerer? Hvad skal der ske? samt spørgsmål med henblik på vurdering af barnets trivsel og sikkerhed. Metoden kan være med til at skabe mere åbenhed og gennemsigtighed i sagerne og give familien en øget oplevelse af at blive forstået og inddraget.

Læs mere om metoden på: <https://vidensportal.dk/temaer/Omsorgssvigt/indsatser/signs-of-safety>

Læs mere om netværksinddragende metoder her: <https://socialstyrelsen.dk/tvaergaende-omrader/sagsbehandling-born-og-unge/netvaerksinddragende-metoder>

Læs mere i Håndbog om ICS og udredningsværktøjet, hvor der også er inspiration og hjælpespørgsmål til SMARTE-mål her: <https://socialstyrelsen.dk/tvaergaende-omrader/sagsbehandling-born-og-unge/ics>





## Kerneelement:

# Systematisk opfølgning og tæt kontakt

## Baggrund og formål

Systematisk opfølgning og tæt kontakt er et centralt kerneelement i *Sammen om familien*. Formålet med systematisk opfølgning og tæt kontakt er at sikre en løbende tilpasning af indsatser til barnets aktuelle behov for støtte, således indsatsen skaber størst værdi for barnet og familien.

Systematisk og løbende opfølgning operationaliseres bl.a. ved at arbejde efter og anvende følgende princip, aktiviteter og redskaber:

- **Princip:** Følg løbende op på familiens indsats og hav tæt kontakt.

## Princip: Følg løbende op på familiens indsats og hav tæt kontakt

### Faglig begrundelse

Formålet med at følge løbende op og have tæt kontakt med familien er at følge barnets udvikling, og at indsatser kan tilpasses barnets og familiens aktuelle behov for støtte, hvilket understøtter, at den rette indsats gives rettidig. Den tætte kontakt er med til at styrke den tillidsfulde dialog.

Tillid er central for at identificere ændringer i behov og ressourcer i familien, da den tillidsfulde dialog i højere grad gør det muligt at få indsigt i familiens livssituation.

Familierne har ofte en travl hverdag med en række aktiviteter i regi af fx andre forvaltninger, samtidig med at de skal have familie- og arbejdsliv til at fungere. Løbende, mere uformel kontakt til familien efter behov kan gøre det nemmere for familien at få tingene til at hænge sammen og overskueliggøre kontakten med rådgiver.

### Praksisbeskrivelse

Sådan kan du som rådgiver arbejde med princippet:

- Kontaktformen aftales med familien ved den indledende samtale.
- Afhold gerne opfølgningen med familierne telefonisk. Vær opmærksom på, at behovet for, hvordan der følges op og karakteren af opfølgning, kan ændre sig undervejs.



- Opfølgningen kan sikres ved at være struktureret og booke fast tid i kalenderen. Fastsæt fx faste opfølgningsskander for de forskellige typer af sager. (Se inspiration til dette under praksiserfaringer nedenfor)
- Sørg for at inddrage familien i planlægningen af opfølgningen, og tag hensyn til deres situation.
- Vær fleksibel i form af tilgængelighed og fx øget brug af telefon og mere uformelle samtaler med familien.

*Sådan kan du som leder understøtte princippet:*

- Sørg for, at rådgiver har mulighed for at være mere fleksibel og tilgængelig i kontakten til familien, fx via udvidelse af telefontiden.
- Støt rådgiver i at lave en struktur for, hvordan det sikres, at der er tæt og løbende kontakt med alle familier.
- En forudsætning, for at rådgiver kan have tættere kontakt med familien, er, at der tages stilling til sagstal. Det vil være en individuel vurdering, hvad der er et passende sagstal, da det fx også vil afhænge af, hvilke andre arbejdsopgaver rådgiveren har, og hvordan forvaltningen er organiseret.

## Evalueringen viser

**Praksiserfaringer med kerneelementet Systematisk opfølgning og tæt kontakt, som I også kan overveje:**

- Nogle rådgivere har afsat en fast dag til opfølgningen, mens andre har lagt konkrete aftaler ind i deres kalender.
- I flere kommuner har rådgiver arbejdet med systematisk opfølgning efter cirka hver 6. uge i sager med foranstaltninger og hver 3. måned i sager med kompenserende ydelser. Erfaringer fra rådgiverne viser, at det ikke er den specifikke tidsramme på hhv. 3 måneder og 6 uger, der er værdiskabende, derimod er det, den tættere kontakt med familierne, og at kontakten til familierne er mere uformel, der har betydning.
- Det gør sig også gældende for familiernes oplevelse. Fælles for alle familier, uanset sagstype, er, at det er det, at rådgiverne er tilgængelige til uformelle samtaler efter behov, der har betydning for virkningen af kerneelementet.

## Hjælperedskaber

**Redskaber, der understøtter systematisk opfølgning og tæt kontakt:**

En måde at systematisere opfølgningen på kan være ved hjælp af et årshjul.

Her planlægger rådgiver, familie og samarbejdspartnere faste mødeaktiviteter, som skrives ind i årshjulet. Det sikrer systematik i opfølgningen, også i perioder, hvor det fx pga. personaleudskiftning har været nødvendigt at prioritere rådgivernes tid.

Årshjulet udleveres til forældrene, så de kan have et overblik over aktiviteterne i løbet af året.



# Mere viden og litteratur

Hvis du vil læse mere om emner, relateret til *Sammen om familien*, kan du finde mere viden her:

Ankestyrelsen (2021): *Inddragelse af børn og unge ved valg af indsats og opfølgning*.

Bengtsson, T.T. & Olsen, R.F. (2021): *Kortlægning af viden om kvalitet i sagsbehandlingen på børne- og ungeområdet. Et litteraturstudie af danske publikationer*. VIVE – Det Nationale Forsknings- og Analysecenter for Velfærd.

Bengtsson, T.T. & Henze-Pedersen, S. (2022): *Børn og unges inddragelse i myndighedssagsbehandling på børne- og ungeområdet. En vidensindsamling under Videnscenter om børneinddragelse og udsatte børns liv*. VIVE – Det Nationale Forsknings- og Analysecenter for Velfærd.

Højholdt, A. (2016): *Tværfagligt samarbejde i teori og praksis*. Hans Reitzels Forlag.

Jensen, B.S (2014): *Inddragelse af udsatte børn og unge i socialt arbejde – reel inddragelse eller symbolsk retorik? Ph.d.-afhandling*. Aalborg University Press.

Kjærgaard, M. et al. (2018): *Økonomistyring af tværgående løsninger. Inspiration til kommunernes økonomistyring af tværgående løsninger målrettet udsatte familier*. VIVE – Det Nationale Forsknings- og Analysecenter for Velfærd.

KL (2021): *Introduktion til "Trivselslinealen". Måling af progression ved hjælp af Trivselslinealen*.

Kloppenborg, H.S. & Lausten, M. (2020): *Udsatte unges inddragelse i kommunernes sagsbehandling*. VIVE.

Kloppenborg, H.S. et al. (2021): *Økonomistyring af tværgående og tidlige forebyggende indsatser på børn og unge-området. Inspirationskatalog med erfaringer fra fire kommuner*. VIVE – Det Nationale Forsknings- og Analysecenter for Velfærd.

Kohl, K.S et al. (2021): *Inddragelse og tillid i mødet mellem kommunerne og borgere med handicap. En gap-analyse for Det Centrale Handicapråd*. VIVE – Det Nationale Forsknings- og Analysecenter for Velfærd.

Petersen, M. & Kornerup, I. (red.) (2021): *Børn som deltagere i professionel praksis. Åbninger, muligheder og rettigheder*. Hans Reitzels Forlag.

Rasmussen, P.S. et al. (2019): *Udfordringer i samarbejdet omkring børn og unge med handicap. En forundersøgelse baseret på 29 VISO-rådgivningsforløb*. VIVE – Det Nationale Forsknings- og Analysecenter for Velfærd.

Rasmussen, P.S. & Luckow, S.T. (2021): *Samarbejdsudfordringer på børnehandicapområdet – inspiration til praksishåndtering. Et inspirationskatalog målrettet sagsbehandlere og kommunale ledere, som arbejder med børn, unge og deres familier*. VIVE – Det Nationale Forsknings- og Analysecenter for Velfærd.

Vestergaard, B. (2018): *Relationel koordinering i praksis. Metoder til bedre beslutninger og samarbejde på tværs*. Lead Read.

Vidensportalen på det sociale område: <https://vidensportal.dk/temaer/inddragelse> [Lokaliseret 18.08.2022].

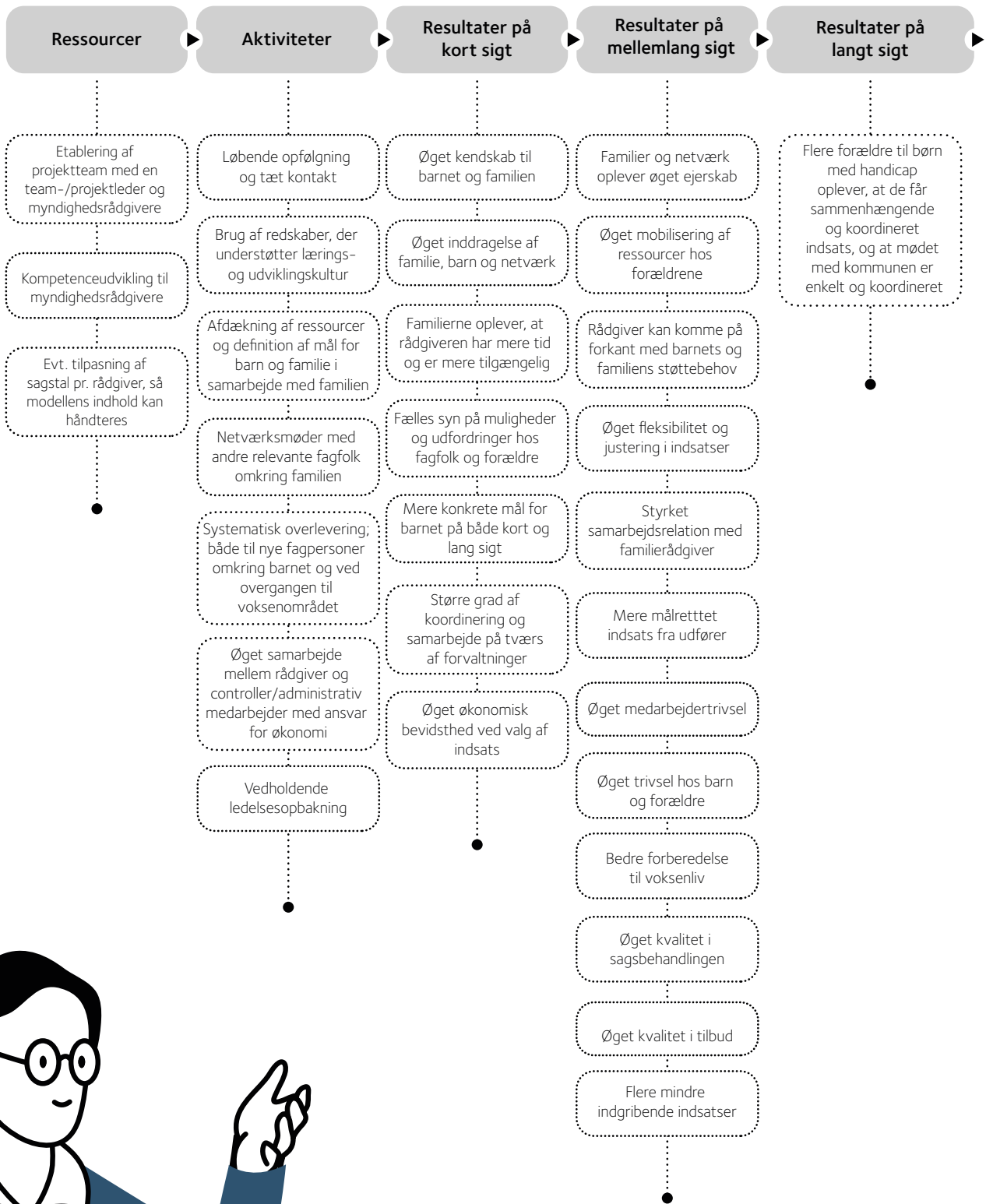
Vidensportalen på det sociale område: <https://vidensportal.dk/temaer/styring-og-sagsbehandling/ics-integret-childrens-system> [Lokaliseret 18.08.2022].

Vidensportalen på det sociale område: <https://vidensportal.dk/temaer/styring-og-sagsbehandling/faglig-ledelse-og-styring> [Lokaliseret 18.08.2022].

Warming, H. (2011): *Børneperspektiver: Børn som ligeværdige medspillere i socialt og pædagogisk arbejde*. Akademisk Forlag.



# Forandringsteori







**Socialstyrelsen**

Socialstyrelsen  
Edisonsvej 1  
5000 Odense C  
Tlf.: 72 42 37 00

[www.socialstyrelsen.dk](http://www.socialstyrelsen.dk)

August 2022